

Creative Sound Blaster Live! Creative Audio-ohjelmisto

Tämän asiakirjan sisältöä voidaan muuttaa ilman erillistä ilmoitusta. Asiakirjassa esitetty ei sido Creative Technology Ltd:ä mihinkään. Mitään tämän asiakirjan osaa ei saa jäljentää tai levittää missään tarkoituksessa, missään muodossa eikä millään välineellä, sähköisellä tai mekaanisella, mukaan lukien valokopiointi ja nauhoitus, ellei tähän ole saatu kirjallista lupaa Creative Technology Ltd:ltä. Tässä asiakirjassa kuvattuun tietokoneohjelmistoon liittyy käyttöoikeussopimus.

Tietokoneohjelmistoa saa käyttää ja kopioida ainoastaan käyttöoikeussopimuksen ehtojen mukaisesti. Ohjelmiston kopioiminen muulle kuin käyttöoikeussopimuksessa erikseen sallitulle tietovälineelle on lainvastaista. Käyttöoikeuden haltija saa tehdä ohjelmistosta yhden kopion varmuuskopiokäyttöön.

Copyright © Creative Technology Ltd., 1998-2002. Kaikki oikeudet pidätetään.

Versio 1,1

Kesäkuu 2002

Sound Blaster ja Blaster ovat rekisteröityjä tavaramerkkejä, ja Sound Blaster Live -logo, Sound Blaster PCI-logo, EAX, Multi-Environment, Environment Panning, Environment Reflections, Environment Filtering, Environment Morphing, Creative Multi Speaker Surround, Inspire, ja Oozic Creative Technology Ltd. -yhtiön tavaramerkkejä Yhdysvalloissa ja/tai muissa maissa. E-Mu ja SoundFont ovat E-mu Systems, Inc. -yhtiön rekisteröityjä tavaramerkkejä. SoundWorks on rekisteröity tavaramerkki, ja MicroWorks, PCWorks ja FourPointSurround ovat Cambridge SoundWorks, Inc. -yhtiön tavaramerkkejä. Microsoft, MS-DOS ja Windows ovat Microsoft Corporationin rekisteröityjä tavaramerkkejä. Valmistettu Dolby Laboratories -yhtiön luvalla. Dolby, AC-3, Pro Logic ja kaksois-D-symboli ovat Dolby Laboratoriesin tavaramerkkejä. © 1992 - 1997 Dolby Laboratories. Kaikki oikeudet pidätetään. Kaikki muut tuotteet ovat omistajiensa tavaramerkkejä tai rekisteröityjä tavaramerkkejä.

Yksi tai useampi seuraavista yhdysvaltalaisista patenteista liittyy tähän tuotteeseen:

4,506,579; 4,699,038; 4,987,600; 5,013,105; 5,072,645; 5,111,727; 5,144,676; 5,170,369; 5,248,845; 5,298,671; 5,303,309; 5,317,104; 5,342,990; 5,430,244; 5,524,074; 5,698,803; 5,698,807; 5,748,747; 5,763,800; 5,790,837.

Creativen ohjelmiston käyttöoikeussopimus Versio 2.5.1, Toukokuu 2002

TÄMÄ SOPIMUS TULEE LUKEA HUOLELLISESTI ENNEN OHJELMISTON ASENTAMISTA. ASENTAMALLA OHJELMISTON JA KÄYTTÄMÄLLÄ SITÄ ASIAKAS SITOUTUU NOUDATTAMAAN TÄMÄN SOPIMUKSEN EHTOJA. JOS ASIAKAS EI HYVÄKSY SOPIMUSEHTOJA, OHJELMISTOA EI SAA ASENTAA EIKÄ KÄYTTÄÄ. PALAUTA OHJELMA, KAIKKI SIIHEN LIITTYVÄ DOKUMENTAATIO JA MUU OHEISMATERIAALI 15 PÄIVÄN KULUESSA PAIKKAAN, JOSTA HANKIT NE, JOTTA VOISIT SAADA HYVITYKSEN.

Tämä on oikeudellisesti sitova sopimus asiakkaan ja **Creative Technology Ltd:n** ja sen tytäryhtiöiden (jäljempänä "Creative") välillä. Tässä sopimuksessa luetellaan ne ehdot, joiden nojalla Creative myöntää käyttöoikeuden ohjelmiansa levykkeisiin/levyihin samoin kuin ohjelmiston mukana tuleviin käyttöoppaisiin ja asiakirjoihin samoin kuin myös muuhun ohjelmiston mukana tulevaan materiaaliin, kuten suoritettaviin ohjelmiin, ohjaimiin, kirjastoihin ja tiedostoihin (jäljempänä "Ohjelmisto").

KÄYTTÖOIKEUS

1. Käyttöoikeuden myöntäminen

Ohjelmistoa ei myydä, vaan asiakkaalle myönnetään siihen ainoastaan käyttöoikeus, jota tämä sopimus säätelee. Asiakas omistaa levyn tai muun tietovälineen, jolle ohjelmisto on alun perin tai myöhemmin tallennettu, mutta ohjelmiston omistusoikeus säilyy Creativella (mahdollisine lisenssinantajineen). Creative (mahdollisine lisenssinantajineen) pidättää itselleen kaikki oikeudet, joita se ei nimenomaan ole myöntänyt asiakkaalle.

Osassa 1 mainitun käyttöoikeussopimuksen ehtona on, että asiakas noudattaa kaikkia tämän sopimuksen mukanaan tuomia velvoitteita. Creative myöntää asiakkaalleen oikeuden käyttää kaikkia tämän ohjelman osia yhdessä tai erikseen edellyttäen, että

- ohjelman jakelusta ei peritä maksua;
- ohjelmaa käytetään vain muiden Creative-tuotteiden kanssa;
- ohjelmaa EI muuteta;

(d) kaikki tekijänoikeustiedot näkyvät ohjelmassa; ja

(e) lisenssinhaltija/loppukäyttäjä sitoutuu tässä sopimuksessa mainittuihin ehtoihin.

2. Käyttö yhdessä tietokoneessa

Ohjelmistoa saa käyttää kullakin hetkellä vain yksi käyttäjä vain yhdessä tietokoneessa. Ohjelmiston koneellisesti luettavissa oleva osa voidaan siirtää tietokoneesta toiseen, mikäli (a) ohjelmisto (mukaan luettuna sen mikä tahansa osa tai kopio) poistetaan ensimmäisestä tietokoneesta ja (b) ei ole mahdollista, että ohjelmistoa voitaisiin käyttää useammassa kuin yhdessä tietokoneessa kerrallaan.

3. Itsenäisen tietokone

Ohjelmiston käyttö on sallittu vain itsenäisissä tietokoneissa: ohjelmisto ja sen tarjoamat toiminnot ovat vain niiden henkilöiden käytettävissä, jotka ovat fyysisesti läsnä sen tietokoneen sijaintipaikassa, johon ohjelmisto on latautuneena. Ohjelmiston tai sen toimintojen etäkäyttö on kielletty. Ohjelmistoa kokonaisuudessaan tai sen osaa ei saa lähettää minkään verkon tai viestilinjan kautta.

4. Tekijänoikeus

Creative omistaa ohjelmiston ja sen lisenssit. Ohjelmistoa suojavat Yhdysvaltain tekijänoikeuslait ja kansainvälisten sopimusten määräykset. Asiakas ei saa poistaa tekijänoikeustiedotusta ohjelmiston mistään kopiosta eikä ohjelmiston mahdollisesta kirjallisesta oheisaineistosta.

5. Yksi arkistokopio

Asiakas saa tehdä yhden (1) arkistokopion ohjelmiston koneellisesti luettavasta osasta yksinomaan varmuuskopiotarkoituksessa tukemaan ohjelmiston käyttöä yhdessä tietokoneessa, edellyttäen, että kaikki ohjelmiston alkuperäistallenteissa olevat tekijänoikeus- ja muita omistusoikeuksia ilmaisevat ilmoitukset ovat myös kopiossa.

6. Sulautaminen ja liittäminen kielletty

Asiakas ei saa sulauttaa tai liittää mitään ohjelmiston osaa toiseen ohjelmaan, paitsi milloin paikallinen lainsäädäntö sen nimenomaan sallii. Mahdolliset muuhun ohjelmaan sulautetut tai liitetyt ohjelmiston osat ovat yhä tämän sopimuksen ehtojen alaisia ja asiakkaan täytyy huolehtia, että sulautettu tai liitetty osa sisältää kaikki ohjelmiston alkuperäiskappaleessa olevat tekijänoikeus- ja muita oikeuksia ilmaisevat ilmoitukset.

7. Verkkoversio

Jos asiakas on hankkinut ohjelmiston verkkoversion, tätä sopimusta sovelletaan siten, että ohjelmiston saa asentaa yhteen tiedostopalvelimeen. Ohjelmistoa ei saa kopioida monipalvelimiseen järjestelmään. Jokaisella tiedostopalvelimeen kytketyllä koneella on oltava ohjelmiston konekohtainen käyttöoikeus, joka on vain yhdelle ja tietylle koneelle myönnetty käyttöoikeus.

8. Käyttöoikeuden siirto

Asiakas saa siirtää ohjelmiston käyttöoikeuden

toiselle edellyttäen, että (a) ohjelmiston kaikki osat ja mahdolliset kopiot siirretään, (b) asiakkaalle ei jää mitään ohjelmiston osaa tai sen kopiota ja saaja lukee tämän sopimuksen ja sitoutuu noudattamaan sen ehtoja.

9. Ohjelmiston käyttö-, kopiointi- ja muuntamisrajoituksia

Ohjelmistoa ei saa käyttää, kopioida eikä siihen saa tehdä mitään sellaisia muutoksia, joita ei nimenomaan sallita tässä sopimuksessa tai sen maan lainsäädännössä, josta ohjelmisto on hankittu. Sopimuksessa mainittua käyttöoikeutta ja sen osia ei myöskään saa vuokrata kolmannelle osapuolelle. Asiakas saa käyttää ohjelmistoa vain henkilökohtaiseen käyttöön, ei julkisesti esitettäväksi eikä julkisesti esitettävien videonauhojen luontien.

10. Purkamainen, hajottaminen tai valmistustavan selvittäminen

Asiakas hyväksyy sen, että ohjelmisto sisältää Creativen ja sen lisenssinantajien liikesalaisuuksia ja muuta niiden omistamaa tietoa. Paitsi tämän sopimuksen tai asiakkaan sijaintipaikkakunnan lainsäädännön nimenomaan sallimassa määrin, asiakas ei saa purkamalla, hajottamalla tai muulla tavoin selvittää ohjelmiston valmistustapaa eikä ryhtyä muihin toimiin saadakseen ohjelmistosta sellaista tietoa, jota ei ole mahdollista saada ohjelmiston normaalin käytön yhteydessä.

Erityisesti asiakas suostuu olemaan lähettämättä ohjelmistoa mitään tarkoitusta varten tai näyttämättä ohjelmiston kohdekielistä koodia millään tietokoneen näyttöruudulla tai tekemättä tulosteita ohjelmiston kohdekielisen koodin muistivedoksista. Uskoessaan tarvitsevana tietoja jotka liittyvät ohjelmiston yhteensopivuuteen toisten ohjelmien kanssa,

asiakas ei saa purkaa tai hajottaa ohjelmistoa tämän tiedon saamiseksi. Em. tilanteessa asiakas suostuu pyytämään kyseistä tietoa Creativelta alla olevasta osoitteesta. Saatuaan pyynnön Creative selvittävä, onko asiakas oikeutetu tällaiseen tietoon, ja mikäli näin on, Creative toimittaa tiedot asiakkaalle kohtuullisen ajan kuluessa ja kohtuullisin ehdoin.

Joka tapauksessa asiakkaan on ilmoitettava Creativelle kaikki tieto, joka on saatu ohjelmiston valmistustapaa selvitettyä tms. toimissa. Tällainen tieto on Creativelle kuuluvaa ja salassapidettävää ja sitä saa käyttää vain ohjelmistoon liittyen.

11. CDDB-ominaisuuksia sisältävä ohjelmisto

Tässä pakkauksessa on sovelluksia, joihin voi sisältyä CDDB, Inc:n, Berkeley, Kalifornia, (jäljempänä "CDDB"), ohjelmistoja. CDDB:n ohjelmiston ("CDDB Client") avulla sovellus voi tunnistaa levyn ja hakea online-palvelimilta ("CDDB-palvelin") musiikkiin liittyviä tietoja, kuten levyn, artistin, kappaleen ja kappaleen nimen ("CDDB-tiedot"), sekä suorittaa muita toimintoja.

Sopimuksen osapuolena hyväksyt, että CDDB-tiedot, CDDB Client -ohjelmisto ja CDDB-palvelin on tarkoitettu vain henkilökohtaiseen, ei-kaupalliseen käyttöön. Sitoudut siihen, että et luovuta, kopioi tai lähetä CDDB-ohjelmistoa tai CDDB-tietoja kenellekään kolmannelle osapuolelle. SITOUDET SIIHEN, ETTÄ ET KÄYTÄ CDDB-TIETOJA, CDDB CLIENT-OHJELMISTOA TAI CDDB-PALVELIMIA MIHINKÄÄN MUUHUN KUIN TÄSSÄ SOPIMUKSESSA NIMENOMAISESTI MAINITTUUN TARKOITUKSEEN.

Hyväksyt sen, että sinulle ilman yksinoikeutta myönnetty oikeus käyttää CDDB-tietoja, CDDB

Client -ohjelmistoa ja CDDB-palvelimia raukeaa, jos rikot näitä rajoituksia. Jos käyttöoikeutesi raukeaa, sitoudut lopettamaan CDDB-tietojen, CDDB Client -ohjelmiston ja CDDB-palvelinten käytön kaikissa muodoissaan. CDDB pidättää kaikki oikeudet CDDB-tietoihin, CDDB Client -ohjelmistoon tai CDDB-palvelimiin, mukaan lukien omistusoikeuden. Samalla hyväksyt sen, että CDDB, Inc. voi soveltaa tämän sopimuksen mukaisia oikeuksia sinua vastaan omissa nimissään.

Käyttöoikeus CDDB Client -ohjelmistoon ja CDDB-tietoihin luovutetaan niiden nyky muodossa. CDDB ei anna mitään nimenomaista tai oletettua takuuta CDDB-palvelimilla tallennettujen CDDB-tietojen oikeellisuudesta. CDDB pidättää oikeuden poistaa CDDB-tietoja CDDB-palvelimilta ja muuttaa tietoloukkia mistä tahansa tarpeelliseksi katsomastaan syystä. CDDB ei anna mitään takuuta siitä, että CDDB Client -ohjelmisto tai CDDB-palvelimet olisivat virheettömiä tai että CDDB Client -ohjelmisto tai CDDB-palvelimet toimisivat keskeytyksettä. CDDB ei ole velvollinen toimittamaan asiakkaalleen kokonaan uusia tai parannettuja datatyyppejä tai -kategorioita, joita CDDB saattaa tuoda markkinoille tulevaisuudessa.

CDDB KIELTÄYTYY ANTAMASTA MITÄÄN NIMENOMAISSA TAI EPÄSUORIA TAKEITA ESIMERKIKSI TUOTTEEN MYYNTIKELPOISUUDESTA TAI SOPIVUUDESTA TIETTYYN TARKOITUKSEEN TAI OMISTUSOIKEUDESTA TAI SIITÄ, ETTÄ OHJELMISTO EI LOUKKAA KOLMANSIEN OSAPUOLIEN OIKEUKSIA. CDDB ei anna mitään takeita tuloksista, joita CDDB-ohjelmistoa

tai jotakin CDDB-palvelinta käyttämällä voidaan saavuttaa. CDDB EIMISSÄÄN TAPAUKSESSA VASTAA SATUNNAISISTA TAI SEURANNAISVAHINGOISTA TAI MAHDOLLISISTA VOITON-TAI TULONMENETYKSISTÄ.

LISENSSIN LAKKAUTUS

Asiakkaalle myönnetty lisenssi on voimassa, kunnes se perutaan. Asiakas voi perua lisenssin koska tahansa palauttamalla ohjelmiston (mukaan lukien sen kaikki osat ja kopiot) Creativelle. Lisenssi peruuntuu myös automaattisesti ilman erillistä ilmoitusta Creativelta, mikäli asiakas rikkoo jotakin tämän sopimuksen ehoista. Tällaisessa tilanteessa asiakas suostuu palauttamaan ohjelmiston (mukaan lukien sen kaikki osat ja kopiot) välittömästi Creativelle. Lisenssin purkamisen jälkeen Creative voi ryhtyä oikeustoimiin asiakasta vastaan. Tämän sopimuksen Creativen omistusoikeuksia suojaavat kohdat pysyvät voimassa lisenssin lakkauttamisen jälkeenkin.

RAJOITETTU TAKUU

Creative takaa ainoastaan sen, että levyt joilla ohjelmisto toimitetaan ovat virheettömiä, kuten takuukortissa tai painetussa ohjelmiston mukana toimitetussa käsikirjassa annetaan tiedoksi. Kukaan maahantuoja, jälleenmyyjä tai mikään muu taho tai kukaan henkilö ei voi laajentaa tai muuttaa tätä takuuta tai mitään muita tämän sopimuksen ehtoja. Mitkään muut esitykset kuin tässä sopimuksessa esitetyt takuut eivät sido Creativea.

Creative ei takaa, että ohjelmiston toiminnot vastaavat asiakkaan tarpeita tai että ohjelmisto toimii keskeytyksettä tai virheettä tai että ohjelmisto ei sisällä vahingollista koodia. Tässä yhteydessä "vahingollinen koodi" tarkoittaa mitä tahansa ohjelmakoodia, joka on suunniteltu saastuttamaan muita tietokoneohjelmia tai tietokoneen sisältämiä tietoja, kuluttamaan tietokoneen resursseja,

muuntamaan, tuhoamaan, tallentamaan tai lähettämään tietoja, tai jollakin muulla tavalla kaappaamaan haltuunsa tietokoneen, tietokonejärjestelmän tai tietokoneverkon normaalin toiminnan, sisältäen virukset, Troijan hevoset, dropperit, madot, loogiset pommit yms.

ASIAKKAALLE LANGETETTAVAT VAHINGONKORVAUKSET

Jos asiakas levittää ohjelmaa tämän sopimuksen vastaisesti, hän sitoutuu täten korvaamaan, suojaamaan ja puolustamaan Creativea kaikkia mahdollisia vaateita ja kanteita vastaan, mukaan lukien asianajopalkkiot ja -kustannukset, jotka syntyvät tai ovat seurausta ohjelmiston sopimussenvastaisesta käytöstä tai jakelusta tai liittyvät niihin.

TÄSSÄ SOPIMUKSESSA MAINITTUA LUKUUN OTTAMATTA OHJELMA TOIMITETAAN SELLAISENAAN ILMAN MINKÄÄNLAISTA TAKUUTA, NIMENOMAISTA TAI OLETETTUA, MUKAAN LUKIEN MUUN MUASSA MAHDOLLISESTI OLETETUT TAKUUT TUOTTEEN SOVELTUVUUDESTA KAUPAN KÄYNNIN KOHTEEKSI TAI SOPIVUUDESTA JOHONKIN TIETTYYN TARKOITUKSEEN. CREATIVE EI OLE VELVOLLINEN TOIMITTAMAAN PÄIVITYKSIÄ, PARANNUKSIA TAI TEKNISTÄ TUKEA OHJELMISTOLLE.

Edelleen, Creative ei ole vastuunalainen teknisen tukihenkilöstön, omansa tai kolmannen osapuolen, antamien tietojen paikkansapitävyydestä, tai vahingoista, jotka aiheutuvat joko välittömästi tai välillisesti asiakkaan toimista tai toimimattomuudesta mainitunlaisen teknisen tuen perusteella.

Asiakas kantaa täyden vastuun ohjelmiston

valinnasta aiottujen tulosten saavuttamiseksi ja ohjelmiston asennuksesta ja käytöstä sekä ohjelmistosta saaduista tuloksista. Asiakas myös kantaa täyden vastuun mitä ohjelmiston laatuun ja suorituskykyyn tulee. Jos ohjelmisto osoittautuu vialliseksi, ovat kaikki tarpeellisesta huollosta, korjauksesta tai virheen oikaisusta syntyvät kustannukset asiakkaan vastuulla (eivätkä Creativen tai sen maahantuojaen tai jälleenmyyjien).

Teillä on tämän takuun perusteella nimenomaisia oikeuksia. Teillä saattaa olla eri valtioissa/osavaltioissa myös muita oikeuksia. Koska kaikki valtiot/osavaltiot eivät hyväksy oletetun vastuun rajoitusta, edellä mainittu rajoitus ei mahdollisesti koske teitä. Creative kieltäytyy tunnustamasta mitään takuuta siinä tapauksessa, että jokin kolmas osapuoli, muu kuin Creative, on sovittanut tai muuttanut ohjelmistoa tai pakannut sen uudelleen.

KORVAUSVAATIMUSTEN JA VAHINGONKORVAUSTEN RAJOITUS AINOA TAKUUN MUKAINEN KORVAUSTAPA ON ESITETTY TAKUUKORTISSA TAI PAINETTU OHJELMISTON MUKANA TOIMITETTUUN KÄSIKIRJAAN. CREATIVE TAI SEN KÄYTTÖOIKEUDEN MYÖNTÄJÄT EIVÄT MISSÄÄN TAPAUKSESSA OLE VASTUUSSA MINKÄÄNLAISISTA EPÄSUORISTA, SATUNNAISISTA, ERITYISISTÄ TAI VÄLILLISISTÄ VAHINGOISTA TAI MENETETYISTÄ LIHKEVOITOISTA TAI TALLETUKSISTA, KÄYTTÖTAPPIOISTA, MENETETYISTÄ LIIKETULOISTA TAI TIEDOISTA, JOTKA AIHEUTUVAT OHJELMASTA TAI TÄSTÄ SOPIMUKSESTA TAI LIITTYVÄT NIIHIN, EIVÄT MYÖSKÄÄN SIINÄ TAPAUKSESSA, ETTÄ CREATIVE TAI SEN KÄYTTÖOIKEUDEN MYÖNTÄJÄT OVAT OLLEET TIETOISIA

KYSEISTEN VAHINKOJEN MAHDOLLISUUDESTA. MISSÄÄN TAPAUKSESSA EIVÄT CREATIVEN KORVAUSVASTUU TAI TEILLE TAI KENELLEKÄÄN TOISELLE MAKSETTAVAT VAHINGONKORVAUKSET YLITÄ SUMMAA, JONKA OLETTE MAKSANUT OHJELMISTON KÄYTTÄMISESTÄ, RIIPPUMATTA VAHINGONKORVAUSVAATIMUKSEN MUODOSTA.

Koska jotkin valtiot/osavaltiot eivät hyväksy sitä, että vastuuta satunnaisista tai välillisistä vahingoista rajoitetaan tai että se poistetaan, yllä mainittu rajoitus ei mahdollisesti koske teitä.

TUOTEPALAUTUKSET

Ios asiakkaan täytyy lähettää ohjelmisto Creativelle tai valtuutetulle Creative-maahantuojaalle tai jälleenmyyjälle, hänen tulee maksaa kuljetus etukäteen ja joko vakuuttaa ohjelmisto tai kantaa kaikki vastuu häviämisestä tai vahingoittumisesta kuljetuksen aikana.

U.S. GOVERNMENT RESTRICTED RIGHTS

Koko ohjelmisto ja siihen liittyvä dokumentaatio toimitetaan rajoitetuin oikeuksin. Yhdysvaltain hallinnossa tapahtuvaa käyttöä, monistamista ja julkistamista säätelevät rajoitukset, jotka on esitetty alakohdassa (b)(3)(ii), Rights in Technical Data and Computer Software Clause, kohta 252.227-7013. Jos alilisensoitto käyttöoikeutta edelleen tai käytätte ohjelmistoa Yhdysvaltojen ulkopuolella, teidän tulee noudattaa oman maan paikallisia lakeja, Yhdysvaltojen vientivalvontalakeja ja tämän sopimuksen englanninkielistä versiota.

VALMISTAJA

Ohjelmiston valmistaja on:

Creative Technology Ltd

31, International Business Park
Creative Resource
Singapore 609921

YLEISTÄ

Tämä sopimus sitoo teitä, työntekijöitänne, työnantajianne, toimeksisaajianne, toimittajianne, edustajianne, oikeusseuraajianne ja siirronsaajianne. Ohjelmistoa ja siitä peräisin olevaa tietoa ei saa viedä maasta muutoin kuin Yhdysvaltain lakien tai muiden sovellettavissa olevien määräyksien mukaisesti. Tätä sopimusta säätelevät Kalifornian osavaltiolait (paitsi miltä osin liittovaltion laki säätelee tavaramerkkejä ja liittovaltiotasolla rekisteröityjä tavaramerkkejä). Tämä on täydellinen sopimus Creativen ja asiakkaan välillä, ja sopimuksen myötä asiakas tunnustaa, että Creative ei missään tapauksessa ole vastuussa sen tai sen edustajien tai kenenkään muun (syyttömästi tai huolimattomasti) antamista totuudenvastaisista lausunnoista tai sitoumuksista, joihin asiakas on sopimusta tehdessään luottanut, mikäli mainittuja totuudenvastaisia lausuntoja tai esityksiä ei ole tehty vilpillisessä tarkoituksessa. Tämä sopimus syrjäyttää mitkä tahansa muut sopimukset, mukaan lukien muun muassa ohjelmaa koskevan mainonnan. Jos jokin valtio tai hallituselin pitää jotakin tämän sopimuksen määräyksistä kelvottomana tai täytäntöönpanokelvottomana, tämä asianomainen määräys katsotaan muunnetuksi laajuudessa, jota vaaditaan määräyksen muuttamiseksi kelvolliseksi ja täytäntöönpanokelpoiseksi, samalla kun muut määräykset ovat edelleen voimassa ja entisellään. Tätä sopimusta koskevilla kysymyksissä pyydetään ottamaan yhteyttä Creativeen yllä mainittuun osoitteeseen. Tuotetta tai teknisiä asioita koskevilla kysymyksissä pyydetään ottamaan yhteyttä lähimpään Creativen tekniseen tukikeskukseen.

TÄYDENNYS THE MICROSOFTIN OHJELMISTOKÄYTTÖOIKEUSSOPIMUKSEEN

TÄRKEÄÄ: Käyttäessäsi Microsoftin ohjelmistotiedostoja (“Microsoft-ohjelma”), jotka tässä täydennyksessä mainitaan, sitoudut noudattamaan seuraavia ehtoja: Mikäli et sitoudut noudattamaan ehtoja, et saa käyttää Microsoft-ohjelmaa.

Mukana toimitettava Microsoft-ohjelmisto on tarkoitettu nimenomaan korvaamaan vastaavat, aiemmin rekisteröidyn Microsoft-ohjelmistotuotteen (“ALKUPERÄINEN TUOTE”) tiedostot. Asennuksen yhteydessä Microsoft-ohjelman tiedostoista tulee osi ALKUPERÄISTÄ TUOTETTA” ja niitä koskevat samat takuu- ja käyttöoikeusehdot kuin ALKUPERÄISTÄ TUOTETTA: Ellei sinulla ole virallista käyttöoikeutta ALKUPERÄISEEN TUOTTEESEEN, et saa käyttää Microsoft-ohjelmaa. Kaikki muu Microsoft-ohjelman käyttö on kiellettyä.

Mitään tässä sopimuksessa ei pidä ymmärtää niin, että Creative kannustasi tai valtuuttaisi asiakkaan lainkäyttöalueella sovellettavien paikallisten ja/tai kansainvälisten lakien rikkomiseen

EUROOPAN UNIONIA KOSKEVAT ERITYISEHDOT

Jos ohjelmisto hankitaan Euroopan unionin alueelta, sovelletaan seuraavia erityisehtoja. Jos edellä esitellyt sopimusehdot ja jäljempänä esiteltävät ehdot eivät ole yhtäpitäviä, jäljempänä esiteltävät sopimusehdot kumoavat edellä esitellyt.

OHJELMISTON OBJEKTIKOODIN

SELVITTÄMINEN:

ASIAKAS SITOUTUU OLEMAAN MISTÄÄN SYYSTÄ VÄLITTÄMÄTTÄ OHJELMISTOA

EDELLEEN TAI TUOMATTA OHJELMISTON OBJEKTIKOODIA TIETOKONEEN NÄYTÖLLE TAI TULOSTAMATTA OHJELMISTON OBJEKTIKOODISTA MUISTIVEDOKSIA. TARVITSSAAN TIETOA OHJELMISTON YHTEENSOPIVUUDESTA MUIDEN OHJELMIEN KANSSA ASIAKAS EISAA SELVITTÄÄ OHJELMISTON OBJEKTIKOODIA HANKKIAKSEEN TIETOJA, VAAN HÄNEN TULEE AINA OTTAA YHTEYTTÄ CREATIVEEN OSOITTEESEEN. CREATIVE HARKITSEE ASIAKKAAN PYYNNÖN PERUSTEELLA, TARVITSEEKO TÄMÄ TIETOJA LAILLISIIN TARKOITUKSIIN, JA ANTAA HARKINTANSA MUKAAN ASIAKKAAN TARVITSEMAT TIEDOT KOHTUULLISESSA AJASSA KOHTUULLISIN EHDoin.

RAJOITETTU TAKUU:
TÄSSÄ SOPIMUKSESSA AIEMMIN ILMOITETTUA LUKUUN OTTAMATTA JA KUTEN "LAKISÄÄTEISET OIKEUDET" - OTSIKON ALLA ON MAINITTU, OHJELMA TOIMITETAAN ILMAN MINKÄÄNLAISTA TAKUUTA, NIMENOMAISTA TAI OLETETTUA, MUKAAN LUKIEN MUUN MUASSA MAHDOLLISET OLETETUT TAKUUT TAI EHDOT TUOTTEEN SOVELTUVUUDESTA KAUPANKÄYNNIN KOHTEEKSI, TUOTTEEN LAADUSTA TAI SOPIVUUDESTA JOHONKIN TIETTYYN TARKOITUKSEEN.

KORVAUSTEN JA

VAHINGONKORVAUSTEN RAJOITUKSET:
KÄYTTÖOIKEUSSOPIMUKSESSA MAINITUT KORVAUKSET JA VAHINGONKORVAUKSET EIVÄT KORVAA HENKILÖILLE AIHEUTUVIA VAHINKOJA (MUKAAN LUKIEN KUALEMANTAPAKUKSET), JOTKA JOHTUVAT CREATIVEEN LAIMINLYÖNNEISTÄ. KORVAUKSISTA KERROTAAN LISÄÄ KAPPALEESSA "LAKISÄÄTEISET OIKEUDET".

LAKISÄÄTEISET OIKEUDET:
Irlannin laki edellyttää, että tuotteiden myyntiä ja palvelujen tarjoamista koskevat sopimukset noudattelevat tiettyjä ehtoja ja takuehtoja. Tällaiset ehdot ja takuehdot eivät täten sisälly tähän sopimukseen siinä määrin kuin niiden jättäminen sopimuksen ulkopuolelle on Irlannin lakien puitteissa mahdollista. Sitä vastoin mainitut ehdot ja takuehdot, siinä määrin kuin niitä ei voida jättää sopimuksen ulkopuolelle, sitovat molempia sopimusosapuolia. Mikään tämän sopimuksen osista ei saa rajoittaa niitä oikeuksia, jotka asiakkaalle myönnetään Irlannin tavaroiden myymistä koskevan lain (Irish Sale of Goods Act, 1893) pykälissä 12, 13, 14 ja 15.

YLEISTÄ:
Tätä sopimusta säätelevät Irlannin tasavallan lait. Tämän sopimuksen paikalliselle kielelle käännetty versio koskee EU:ssa hankittuja ohjelmia. Tämä sopimus on molempia sopimusosapuolia sitova, ja asiakas myöntyy siihen, että Creative ei ole vastuussa myyntiedustajiensa tai kenenkään muunkaan (joko tahallisesti tai tahallisesti) siitä esittämistä päätösistä ja virheellisistä väittämistä, joiden perusteella asiakas on tehnyt tämän

sopimuksen, ellei esitettyä valheellista väitettä ole tehty vilpillisessä mielessä.

Turvallisuustietoja

Seuraavassa osiossa on ilmoituksia eri maita varten:

VAARA: Tämä laite on tarkoitettu käyttäjän asennettavaksi CSA/TUV/UL-sertifioituun/lueteltuun IBM AT- tai yhteensopivaan henkilökohtaiseen tietokoneeseen tietokoneen valmistajan määrittämään paikkaan. Varmista laitteen käyttö- tai asennusoppaasta tai laitteen valmistajalta, että tietokoneilteisto soveltuu käytettäväksi siihen asennettavan lisäkortin kanssa.

Ilmoitus - Yhdysvallat

FCC-lauseke, osa 15: Tämä laite on tarkastettu ja sen on todettu noudattavan luokan B digitaalisten laitteiden rajoituksia FCC-sääntöjen 15. kohdan mukaisesti. Nämä rajoitukset on suunniteltu suojaamaan kohtuullisesti haitallisilta häiriöiltä asennuksissa asuilla alueilla. Tämä laite tuottaa sekä käyttää ja voi myös säteillä radiotaajuusenergiaa. Jos laitetta ei ole asennettu eikä sitä käytetä ohjeiden mukaisesti, se voi aiheuttaa häiriöitä radioyhteyksiin. Tämä ilmoitus ei kuitenkaan ole takuu siitä, etteikö laite voisi joissakin yhteyksissä aiheuttaa häiriöitä. Jos tämä laite aiheuttaa häiriöitä radion kuuluvuuteen tai televisiokuvan vastaanottoon, jonka saa selvillä katkaisemalla laitteesta virran ja kytkemällä sen uudelleen, käyttäjää suositellaan yrittämään poistaa häiriö seuraavilla toimenpiteillä:

- Suuntaa antenni uudelleen tai sijoita se eri paikkaan.
- Sijoita laite ja vastaanotin kauemmaksi toisistaan.

- Kytke laite ja vastaanotin eri virransyöttöpiireihin.
- Kysy neuvoa laitteen myyjältä tai kokeneelta radio-/TV-asentajalta.

VAROITUS: Jotta tämä laite täyttäisi luokan B digitaalisille laitteille asetetut rajoitukset FCC-sääntöjen 15. kohdan mukaisesti, tämä laite tulee asentaa sellaiseen tietokoneeseen, joka täyttää luokan B rajoitukset.

Tietokoneen ja oheislaitteiden kaikkien yhdyskaapeleiden on oltava suojattuja ja maadoitettuja. Radio- tai TV-lähetysten vastaanotossa voi olla häiriöitä, jos tietokone tai kaapelit eivät täytä asetettuja vaatimuksia.

Muutokset

Sellaiset tähän laitteeseen tehdyt muutokset, joita tämän laitteen valmistaja ei nimenomaisesti ole hyväksynyt, voivat tehdä mitättömäksi käyttäjän oikeuden käyttää tätä laitetta.

Ilmoitus - Kanada

Tämä laite täyttää luokan "B" rajoituksen radiotaajuushäiriöiden osalta. Yksityiskohtainen erittely on Canadian Department of Communications Radio Interference Regulations -säännöissä.

Cet appareil est conforme aux normes de CLASSE "B" d'interférence radio tel que spécifié par le Ministère Canadien des Communications dans les règlements d'interférence radio.

Yhteensopivuus

Tämä tuote täyttää seuraavien direktiivien vaatimukset:

- Direktiivi 89/336/ETY, 92/31/ETY (EMC), 73/23/ETY (LVD), (73/23/EEC), ja sitä koskeva muutos 93/68/EEC.

Eurooppaa koskeva huomautus

Euroopan markkinoiden tietoliikennetuotteet noudattavat direktiiviä R&TTE 1999/5/EC.

Tekijänoikeustietoja Creativen tuotteiden käyttäjille

Tietyt Creativen tuotteet on suunniteltu auttamaan asiakasta käsittelemään materiaalia, johon hän itse omistaa tekijänoikeuden tai jonka kopiointiin hänellä on tekijänoikeuden haltijan lupa tai jonka kopiointiin sovellettava laki antaa erivapauden. Mikäli asiakas ei omista tekijänoikeutta tai hänellä ei ole tekijänoikeuden haltijan lupaa tai mainittua erivapautta, hän saattaa rikkoa tekijänoikeuslakeja ja voi siten joutua maksamaan vahingonkorvauksia tai muita korvauksia. Jos asiakas on epävarma oikeuksistaan, hänen tulisi ottaa yhteyttä oikeudelliseen neuvonantajaan.

Asiakkaan itsensä vastuulla on varmistua siitä, että Creative-tuotetta käytettäessä sovellettavia tekijänoikeuslakeja ei rikota, mistä johtuen tiettyjen materiaalien kopioimiseen saatetaan tarvita tekijänoikeuden haltijoiden ennalta antama lupa. Creative sanoutuu irti kaikesta vastuusta koskien Creative-tuotteen laitonta käyttöä, eikä Creative voi missään tapauksessa olla vastuussa pakattuun äänitiedostoon tallennettujen tietojen alkuperästä.

Asiakas hyväksyy ja tunnustaa, että MP3-koodekkien käyttö reaaliaikaisessa (maapäällisen verkon, satelliittiverkon, kaapeliverkon tai muun kautta tapahtuvassa) lähetystoiminnassa tai Internetin tai muiden verkkojen, muun muassa intranetien jne. kautta tapahtuvassa lähetystoiminnassa tai maksullisissa kuunteluohjelmissa (pay-audio) tai vuokraohjelmissa (pay-on-demand application) ei ole luvallista ja/tai rekisteröityä (<http://www.iis.fhg.de/amm/>).

Standardinmukaisuusvakuutus

FCC96 208:n ja ET95-19:n mukaan

Valmistajan
/maahantuojan nimi: **Creative Labs, Inc.**

Valmistajan
/maahantuojan osoite: **1901 McCarthy Boulevard
Milpitas, CA. 95035
United States
Tel: (408) 428-6600**

vakuuttaa vastuunsa tuntien, että tuote

Kauppanimi: **Creative Labs**

Mallinumero: **SB0100/SB0102**

on testattu FCC / CISPR22/85 sääntöjen laitteiden B -
luokituksen mukaisesti ja sen on todettu täyttävän seuraavat
standardit:

EMI/EMC: ANSI C63.4 1992, FCC sääntöjen 15. osa,
alakohta B
Noudattaa kanadalaisen ICES-003 -
standardin B-luokitusta.

Tämä laite in FCC:n sääntöjen 15. osan mukainen

Laitteen toimintaa koskevat seuraavat kaksi ehtoa:

1. Laite ei saa tuottaa häiriöitä, ja
2. Laitteen on kestettävä kaikki vastaanotetut häiriöt, mukaan lukien sellaiset häiriöt, jotka voivat haitata sen toimintaa.

Ce matériel est conforme à la section 15 des règles FCC.

Son fonctionnement est soumis aux deux conditions suivantes:

1. le matériel ne peut être source d'interférences et
2. le matériel doit accepter toute interférence reçue, y compris celles pouvant provoquer un fonctionnement indésirable.

Compliance Manager
Creative Labs, Inc.
9 Maaliskuu, 2001

Standardinmukaisuusvakuutus

FCC96 208:n ja ET95-19:n mukaan

Valmistajan
/maahantuojan nimi: **Creative Labs, Inc.**

Valmistajan
/maahantuojan osoite: **1901 McCarthy Boulevard
Milpitas, CA. 95035
United States
Tel: (408) 428-6600**

vakuuttaa vastuunsa tuntien, että tuote

Kauppanimi: **Creative Labs**

Mallinumero: **SB0100/SB0102/SB0222**

on testattu FCC / CISPR22/85 sääntöjen laitteiden B -
luokituksen mukaisesti ja sen on todettu täyttävän seuraavat
standardit:

EMI/EMC: ANSI C63.4 1992, FCC sääntöjen 15. osa,
alakohta B
Noudattaa kanadalaisen ICES-003 -
standardin B-luokitusta.

Tämä laite in FCC:n sääntöjen 15. osan mukainen

Laitteen toimintaa koskevat seuraavat kaksi ehtoa:

1. Laite ei saa tuottaa häiriöitä, ja
2. Laitteen on kestettävä kaikki vastaanotetut häiriöt, mukaan lukien sellaiset häiriöt, jotka voivat haitata sen toimintaa.

Ce matériel est conforme à la section 15 des règles FCC.

Son fonctionnement est soumis aux deux conditions suivantes:

1. le matériel ne peut être source d'interférences et
2. le matériel doit accepter toute interférence reçue, y compris celles pouvant provoquer un fonctionnement indésirable.

Compliance Manager
Creative Labs, Inc.
14 Kesäkuu, 2002

Sisällysluettelo

Johdanto

	Laitteistovaatimukset	i
	Muita suosituksia	i
	Käyttöoppaan rakenne	ii
1	Kortin ominaisuudet ja asentaminen	
	Äänikorttisi	1-2
	Kortin ja lisälaitteiden asentaminen	1-3
	Kaiuttimien sijoittaminen	1-7
2	Ohjelmiston asentaminen	
	Äänikortin ohjainten ja äänentoistosovelluksien asentaminen	2-1
	Sound Blaster Live! n käyttäminen	2-2
	Sovellusten asennuksen purkaminen	2-2
	Äänikortin ohjainten uudelleenasettaminen	2-3
3	Sound Blaster Live!n käyttäminen	
	Creative Diagnostics	3-1
	Creative Surround Mixer	3-2
	Creative AudioHQ	3-2
	SoundFont Control	3-3
	Device Controls	3-3
	Creative Keyboard	3-3
	EAX-säädin	3-3
	Creative Wave Studio	3-3
	Creative PlayCenter	3-4
	Creative Recorder	3-4

A Yleistiedot

Ominaisuudet	A-1
Yhdistettävyys.....	A-3

B Vianmääritys

Asennusongelmat	B-1
Ääniongelmat	B-2
Ei äänilähtöä toistettaessa CD-äänilevyä	B-5
Tiedostonsiirto-ongelmat käytettäessä joitakin VIA-piirisarjalla varustettuja emokortteja.....	B-6
Riittämätön SoundFont-välimuisti	B-8
Joystick-ongelmat	B-8
I/O-ristiriitojen ratkaiseminen	B-9
Muiden kuin Creativen sovellusten asennusongelmat	B-11

Johdanto

Sound Blaster Live! on ääniratkaisu pelejä, elokuvia, CD-levyjä ja muita digitaalisia viihdelähteitä varten. Koska Sound Blaster Live! tukee tämän hetken johtavaa äänistandardia - EAX - se saa aikaan aidolta kuulostavan moniulotteisen äänimaailman ja monikerroksisen akustisen ympäristön, jossa kaikkein todenmukaisin 3D-äänielämys on mahdollista saavuttaa. Äänikortin suorituskykyinen EMU10K!-ääniprosessori tuottaa ääntä parhaalla mahdollisella keskusyksikön suoritusasteella ja tarjoaa puhtaan äänenlaadun ja ehdottoman kirkkauden. Yhdistä äänikortti neljän kaiuttimen järjestelmään ja voit kokea realistisen 3D-äänimaailman, Environmental Audion sitä tukevissa peleissä ja nauttia elokuvista, joissa on surround-ääni.

Laitteistovaatimukset

Creativen ohjelmistoa varten kortti vaatii vähintään seuraavan laitteiston:

- Aito Intel® Pentium® II 350 MHz, AMD K6 450 MHz
- Intel, AMD tai 100% Intel yhteensopiva emokortti
- Windows 98SE tai Millennium Edition, Windows XP tai Windows 2000
- 64 Mt keskusmuistia (RAM, Windows 95/98 tai Millennium Edition)
128 Mt keskusmuistia (RAM, Windows XP tai Windows 2000)
- 200 MT vapaata kovalevytilaa
- Avoin puolimittainen PCI 2.1 -yhteensopiva korttipaikka
- Kuulokkeet tai ulkoiset kaiuttimet (saatavana lisävarusteena)
- Ohjelman asentamiseen tarvitaan CD-asema.

Muita suosituksia

- Käy www.europe.creative.com-sivustolla - sieltä saat lisää tietoa, sisältöä ja -päivitykset.

Käyttöoppaan rakenne

Tämä käyttöopas on rakennettu seuraavasti, jotta siitä olisi helppo löytää juuri tarvittavat tiedot:

lihavoitu

Teksti, joka pitää kirjoittaa täsmälleen samassa muodossa ohjelmaan.

kursiivi

Kirjan otsikko tai paikanmerkki, joka edustaa tietoja, jotka sinun on annettava.

ISOT

Hakemiston tai tiedoston nimi tai akronyymi.

KIRJAIMET



Huomautus kertoo, että kyseessä on tärkeä asia, joka pitäisi ottaa huomioon ennen jatkamista.



Varoitus-teksti varoittaa tai huomauttaa riskitilanteista ja kertoo kuinka ne voi välttää.

Kortin ominaisuudet ja asentaminen

Tämä luku on laadittu seuraavasti:

- Äänikorttisi
- Kortin ja lisälaitteiden asentaminen

Äänikorttisi

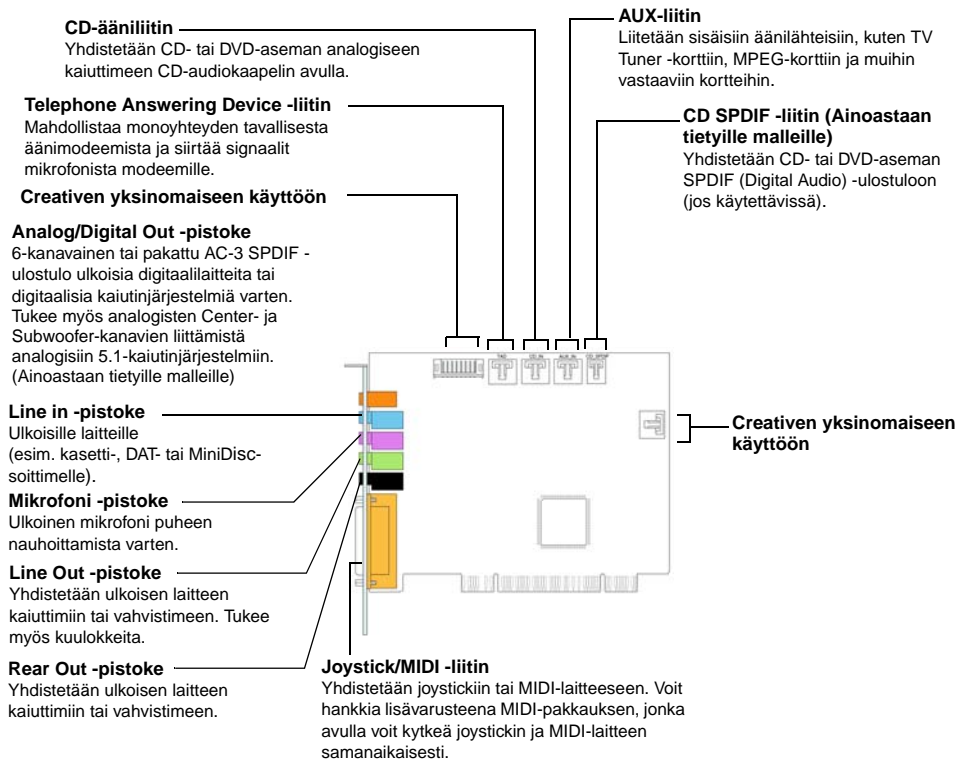


Pistoke on yksireikäinen kytkentäliittymä, kun taas liitin koostuu useista piikkipareista. Joitakin liittimiä ei ehkä ole saatavissa korttiisi.



Line Out - ja Rear Out - pistokkeita voidaan käyttää samanaikaisesti 4.1-kanavaisissa kaiutinjärjestelmissä. Lisäksi Analog/Digital Out -pistokkeita voi käyttää 5.1-kanavaisissa kaiutinjärjestelmissä keski- ja subwoofer-kanaville (LFE).

Äänikorttiin kuuluvat seuraavat pistokkeet ja liittimet, joiden avulla voit liittää korttiin muita laitteita:



Kuva 1-1: Sound Blaster Live! -äänikortin pistokkeet ja liittimet.

Kortin ja lisälaitteiden asentaminen

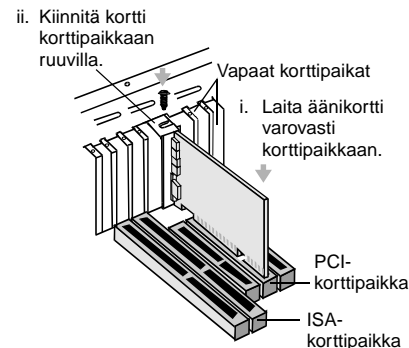


Älä laita korttia väkisin laajennuspaikkaan. Mikäli se ei mene paikalleen oikein, poista se varovasti ja yritä uudelleen.



Äänikortin Joystick-liitin on täsmälleen samanlainen kuin normaalin PC-pelisovittimen tai peli I/O -kortin liitin. Voit yhdistää minkä tahansa analogisen joystickin 15-piikkisellä D-shell -liittimellä tai muulla laitteella, joka on yhteensopiva normaalin PC-joystickin kanssa. Kahden joystickin käyttämiseen vaaditaan Y-kaapelijakaja.

1. Sammuta tietokone ja kaikki lisälaitteet.
2. Poista staattisuus ja maadoita itsesi koskemalla tietokoneen metallikoteloon ja irroita sen jälkeen virtajohto pistorasiasta.
3. Poista tietokoneen kotelo.
4. Irroita kahden tietokoneesi PCI-laajennuspaikan metallilevyt ja laita ruuvit talteen myöhempää käyttöä varten.
5. Tasaa Sound Blaster Live! -äänikortti vapaan PCI-laajennuspaikan suhteen. Työnnä kortti varovasti ja tasaisesti korttipaikkaan kuvan 1-2 osoittamalla tavalla. Varmista, että kortti on tukevasti paikallaan.
6. Kiinnitä kortti laajennuskorttipaikkaan ruuvilla.
7. Ohjeita muiden laitteiden yhdistämisestä annetaan kuvassa 1-3.
8. Laita tietokoneen kotelo takaisin paikalleen.
9. Laita virtajohto takaisin pistorasiaan ja käynnistä tietokone.



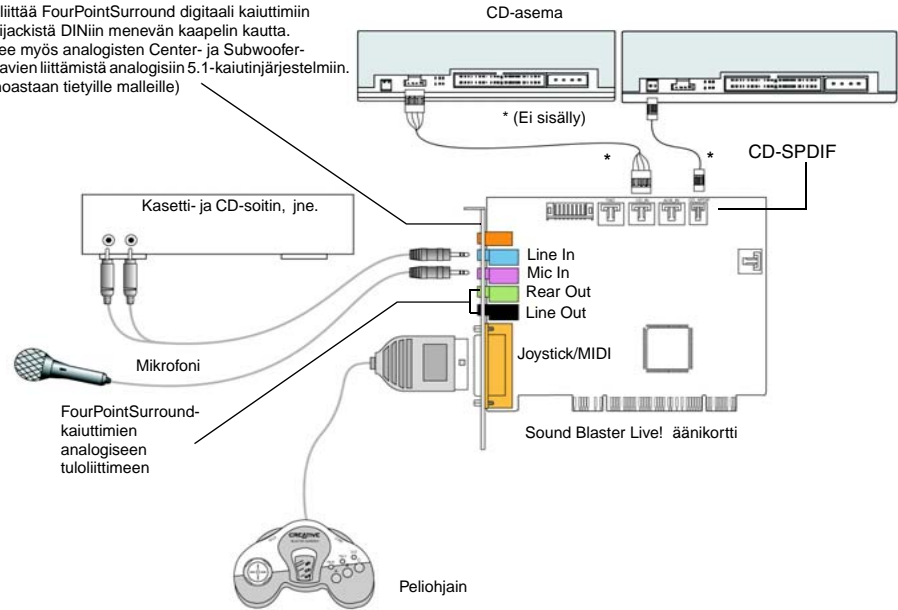
Kuva 1-2: Äänikortin kiinnittäminen PCI-laajennuskorttipaikkaan.



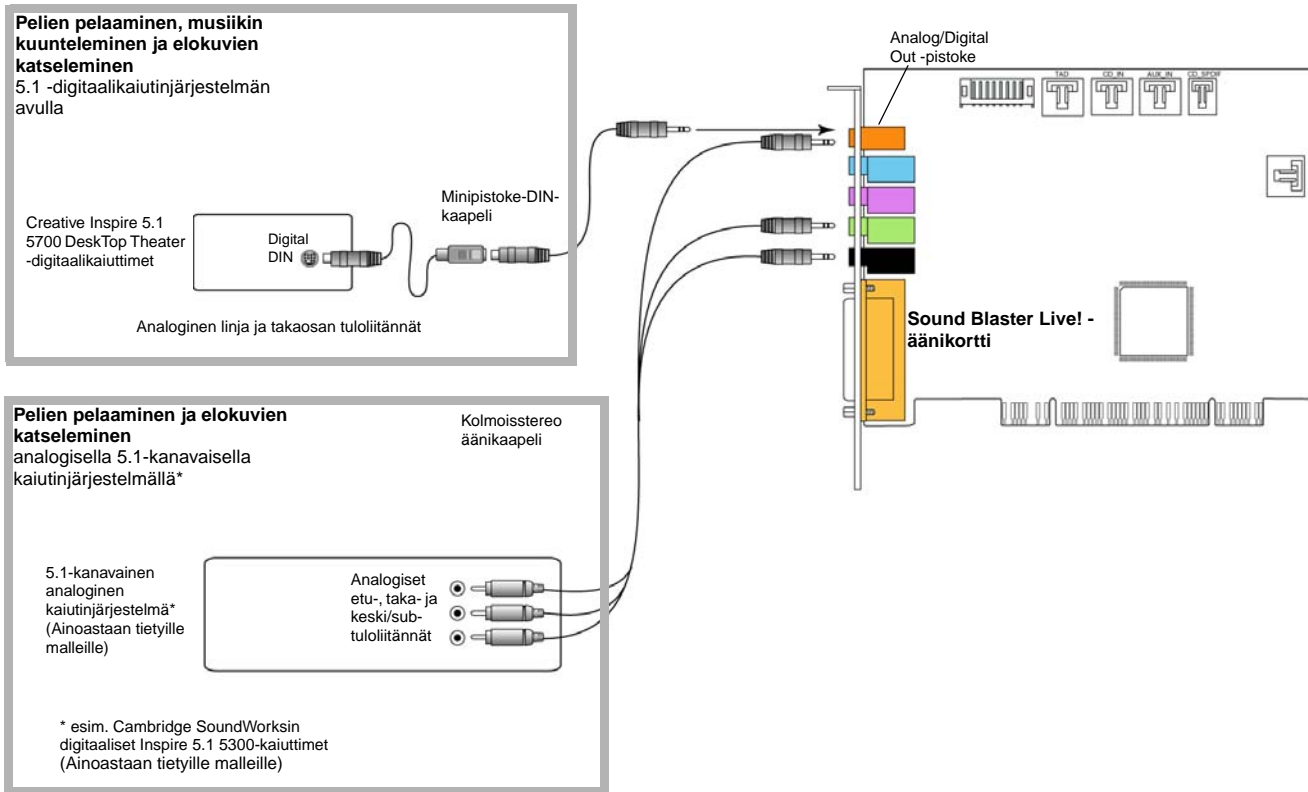
□ Mikäli pelaat pelejä Windows MS-DOS-tilassa (puhdas DOS-tila), toimi seuraavasti:

- Varmista, että CD- ja PC-DVD-aseman CD in -liitin ja Analog Audio -liitin on kytketty.
- Jos ääni lisäksi vääristyy, älä yhdistä CD SPDIF -liitintä CD- tai DVD-aseman Digital Audio -liitimeen.

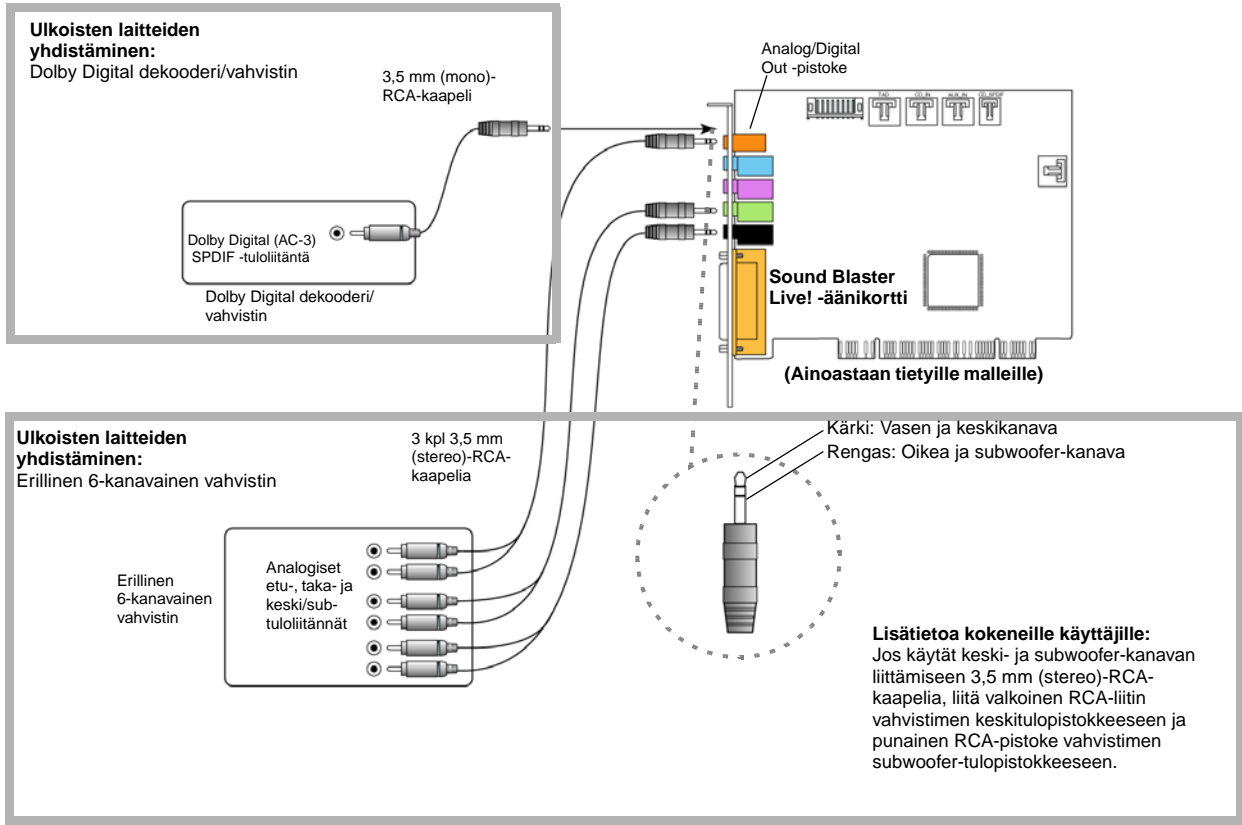
Voi liittää FourPointSurround digitaalisen kaiuttimin minijackistä DINiin menevään kaapeliin kautta. Tukee myös analogisten Center- ja Subwooferkanavien liittämistä analogisiin 5.1-kaiutinjärjestelmiin. (Ainoastaan tietyille malleille)



Kuva 1-3: Yhdistäminen muihin laitteisiin

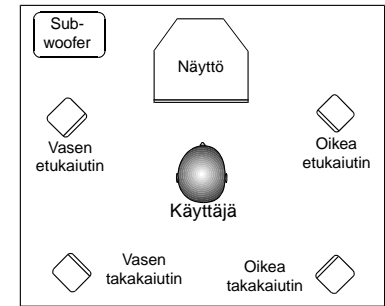


Kuva 1-4: Lisälaitteiden liittäminen Sound Blaster Live!-äänikorttiin.



Kaiuttimien sijoittaminen

Mikäli käytät neljää kaiutinta, aseta ne siten, että ne muodostavat ympärillesi neliön (kuva 1-5) ja kaiuttimet on suunnattu sinua kohti. Varmista, että tietokoneen näyttö ei ole etummaisten kaiuttimen välissä. Jos käytät keskikaiutinta, aseta se näytön päälle ja suuntaa itseesi. Voit joutua siirtelemään kaiuttimia toisiinsa nähden, ennen kuin saavutat parhaan mahdollisen kuunteluympäristön. Mikäli käytät subwooferia, sijoita se huoneen nurkkaan, jolloin saavutetaan paras mahdollinen bassoteho.



Kuva 1-5: Suositeltavat kaiuttimien sijoituspaikat nelikaiutinjärjestelmässä.

Ohjelmiston asentaminen

Äänikortin ohjainten ja äänentoistosovelluksien asentaminen

Tässä kappaleessa kuvataan ääniohjelmiston asentaminen eri Windows-käyttöjärjestelmiin. Luku koostuu seuraavista osista:

- Äänikortin ohjainten ja äänentoistosovelluksien asentaminen
- Sound Blaster Live! n käyttäminen
- Sovellusten asennuksen purkaminen
- Äänikortin ohjainten uudelleenasetaminen

Laiteohjaimia tarvitaan ohjaamaan äänikorttiin liitettyjä laitteita. Asenna ohjaimet ja mukana toimitetut sovellukset seuraavien ohjeiden mukaisesti. Ohjeet pätevät kaikkiin Windows-käyttöjärjestelmiin.

Windows tunnistaa kortin automaattisesti, kun käynnistät järjestelmän kortin asentamisen jälkeen.

1. Napsauta **Peruuta**-painiketta, jos saat ohjainkehotteen. Muutoin mene vaiheeseen 2.
2. Laita asennuslevy CD-asemaan.
Levy tukee Windowsin Automaattinen käynnistys -toimintoa ja käynnistyy automaattisesti. Mikäli näin ei käy, katso lisäohjeita kohdassa "Asennusongelmat" sivulla B-1.
3. Seuraa näytön ohjeita.

Sound Blaster Live! n käyttäminen

Sovellusten asennuksen purkaminen

Onnittelut! Sound Blaster Live! -äänikortin asennus on onnistunut. Lisätietoja äänikortin käyttämisestä parhaalla mahdollisella tavalla annetaan tämän oppaan muissa luvuissa.

Seuraavia ohjeita seuraamalla voit poistaa sovelluksia ennen niiden asentamista uudelleen ongelmien korjaamiseksi, käyttömäärittysten muuttamiseksi tai päivittääksesi uuteen versioon. Ohjeet pätevät kaikkiin Windows-käyttöjärjestelmiin.

1. Sulje kaikki avoinna olevat äänikortin sovellukset. Näihin kuuluvat tehtäväpalkin Creative Launcher- ja SB Live! -kuvakkeet. Niitä sovelluksia, jotka ovat käynnissä asennuksen purkamisen aikana, ei poisteta.
2. Valitse **Käynnistä** -> **Asetukset** -> **Ohjauspaneeli**.
3. Kaksoisnapsauta **Lisää/poista sovellus** -kuvaketta.
4. Valitse **Lisää/Poista sovellus: ominaisuudet** -valintaikkunassa **Sound Blaster Live!** ja napsauta sen jälkeen **Lisää/Poista**-painiketta.
5. Valitse poistettavat sovellukset **Creative Uninstaller** -valintaikkunassa ja napsauta **Seuraava**-painiketta.
Valitut sovellukset poistetaan.
6. Sulje **Lisää/Poista sovellus: ominaisuudet** -valintaikkuna napsauttamalla **OK**-painiketta.
7. Käynnistä tarvittaessa tietokone uudelleen.

Äänikortin ohjainten uudelleenasetaminen

Voit asentaa äänikortin ohjaimet uudelleen ainoastaan, mikäli epäilet niiden vaurioituneen.

1. Laita asennuslevy CD-asemaan.
Levy tukee Windowsin Automaattinen käynnistys -toimintoa ja käynnistyy automaattisesti. Mikäli näin ei käy, katso lisäohjeita kohdassa “Asennusongelmat” sivulla B-1.
2. Seuraa näytön ohjeita, kunnes näyttöön tulee **Asennusvaihtoehdot**-valintaikkuna.
3. Napsauta **Vain ohjaimet** -painiketta.
4. Seuraa näytön ohjeita.

Sound Blaster Live!-n käyttäminen

Sound Blaster Live! -äänikorttia tukee kattava valikoima erilaisia sovelluksia, joiden avulla saat kortista täyden hyödyn. Tärkein sovellus äänikortin toiminnan kannalta on Sound Blaster Live! -ryhmä:

- Creative Diagnostics
- Creative Surround Mixer
- Creative AudioHQ
- Creative Wave Studio
- Creative PlayCenter
- Creative Recorder

Hae ja suorita ohjelmat valitsemalla **Käynnistä** -> **Ohjelmat** -> **Creative** -> **Sound Blaster Live!** Lisäohjeita ja tietoja ohjelmista ja niiden käyttämisestä on ohjelmien käytönaikaisissa ohjeissa.

Creative Diagnostics

Creative Diagnostics -ohjelman avulla voit testata nopeasti äänikortin Wave-, Midi- tai CD-soittimen äänentoisto-ominaisuudet ja kaiuttimien äänenlaadun. Lisätietoja Creative Diagnostics -sovelluksesta ja sen käyttämisestä on sovelluksen käytönaikaisessa ohjeessa.

Creative Surround Mixer



Palauta Surround Mixer -asetukset valitsemalla **Käynnistys -> Ohjelmat-> Creative -> Sound Blaster Live! -> Creative Restore Defaults.**

Creative Surround Mixer on pääsovellus suoritettaessa seuraavia toimia:

- Kaiuttimien testaaminen
- EAX -äänitehosteiden käyttäminen
- Eri äänilähteistä tulevien äänten miksaaminen
- Äänitehosteiden asettaminen

Surround Mixerissä on kaksi tilaa. Vaihda tilaa napsauttamalla **Basic Mode-** tai **Advanced Mode** -painiketta:

Perustilassa Mixerin paneeli on näkyvissä. Voit:

- sekoittaa ääniä eri äänilähteistä nauhoittaessasi tai toistaessasi.
- hallita äänenvoimakkuutta, bassoa, diskanttia, tasoa ja häivytystä.

Lisätilassa Surround Mixerin ja Mixerin paneelit ovat näkyvissä. Surround Mixerissä voit

- valita äänitehosteita
- määrittää kaiuttimen ulostulon
- suorittaa kaiutintestin.

Lisätietoja Creative Surround Mixeristä ja sen käyttämisestä on ohjelman käytönaikaisessa ohjeessa.

Creative AudioHQ

AudioHQ on Creativen ääniohjelmien hallintakeskus.

AudioHQ-käyttöliittymä näyttää samalta kuin Windowsin Ohjauspaneeli. Se sisältää useita ohjaussovelmia, joilla voit katsella, kuunnella tai asettaa tietokoneesi yhden tai useamman äänilaitteen ominaisuuksia.

Aivan kuten Ohjauspaneelissa, voit nähdä AudioHQ:n ohjaussovelmat pääikkunassa isoina tai pieninä kuvakkeina, luettelona tai tietoina. Voit myös valita kaikki tai kääntää valinnan ollessasi Applet-näkymässä. Pääikkunassa olevien kohteiden lukumäärä vaihtelee kuitenkin valitun ohjaussovelman tai laitteen mukaan. By Audio Device -näkymässä näkyvät vain valitun laitteen tukemat ohjaussovelmat. Applet-näkymässä näkyvät vain valitun sovelman tukemat äänilaitteet.

	Lisätietoja Creative AudioHQ:sta ja sen käyttämisestä on ohjelman käytönaikaisessa ohjeessa.
SoundFont Control	<p>SoundFont Control –apuohjelmalla voit määrittellä MIDI-arvoja, joissa on SoundFont-tiedostoja, DLS Wave -tiedostoja ja soittimia, sekä määrittää välimuistin algoritmin ja koon.</p> <p>Lisätietoja SoundFont Controlista ja sen käyttämisestä on sovelluksen käytönaikaisessa ohjeessa.</p>
Device Controls	<p>Device Controls -sovelluksen avulla voit määrittää laitteita, jotka sallivat useiden samanaikaisten Wave-tiedostojen toiston. Voit esimerkiksi toistaa viittä Wave-raitaa yhtä aikaa.</p> <p>Lisätietoja Device Controls -sovelluksesta ja sen käyttämisestä on sovelluksen käytönaikaisessa ohjeessa.</p>
Creative Keyboard	Creative Keyboard on virtuaalinäppäimistö, jolla voit kuunnella tai soittaa musiikkia MIDI-laitteiden kautta.
EAX-säädin	<p>EAX:llä voit määrittää EMU10K1 -äänitehosteprosessorin. Voit määrittää äänitehosteiden osat, jotka puolestaan muodostavat äänitehosteen. Äänitehoste on jäljitelmä todellisesta äänimaailmasta. Tuotteen mukana tulee viihde- ja peliympäristöjä dsekä lukuisia muita ympäristöjä, joilla pääset helposti alkuun. EAX:ää voidaan käyttää myös Creative Surround Mixeristä.</p> <p>Lisätietoja EAX Controlista ja sen käyttämisestä on sovelluksen käytönaikaisessa ohjeessa.</p>
Creative Wave Studio	<p>Wave Studiolla voit suorittaa seuraavat äänenmuokkaustoiminnot helposti:</p> <ul style="list-style-type: none"> <input type="checkbox"/> Soittaa, muokata ja nauhoittaa 8-bittistä (ääninauhatasoinen) ja 16-bittistä (CD-tasoinen) aaltomuotoista dataa. Parantaa aaltoääniä tai luoda kokonaan uusia ääniä, joissa on erikoistehosteita kuten rap, käänteinen, kaiku, mykistys ja panorointi. Voit myös leikata, kopioida ja liittää osia äänistä. <input type="checkbox"/> Voit avata ja muokata useita aaltoäänitiedostoja samaan aikaan.

- ❑ Voit viedä ja tuoda RAW/MP3 (.MP3)-muotoisia tiedostoja.
- ❑ Lisätietoja Creative WaveStudiosta ja sen käyttämisestä on sovelluksen käytönaikaisessa ohjeessa.

Creative PlayCenter

Creative PlayCenter on vallankumouksellinen ääni-CD- ja digitaali (MP3 tai WMA) -soitin. Sillä voit hallita tietokoneeseen tallennettuja digitaaliäänitiedostoja ja se on myös upotettu MP3/WMA-kooderi, jolla voi pakata ääni-CD-raitoja pakatuiksi digitaaliäänitiedostoiksi. Se pystyy koodaamaan raitoja monta kertaa normaalia toistonopeutta nopeammin, jopa 320 kbps (MP3-tiedostot).

Lisätietoja Creative PlayCenteristä ja sen käyttämisestä on sovelluksen käytönaikaisessa ohjeessa.

Houmautus! Microsoftin digitaalisten käyttöoikeuksien hallinnan (DRM) vaatimusten mukaisesti laitteen SPDIF-lähtö on pois käytöstä, kun DRM-suojattuja kappaleita soitetaan. Myös Sound Blaster Live! n koaksiaali- ja optinen digitaalilähtö ovat pois käytöstä toistettaessa DRM-suojattuja kappaleita.

Creative Recorder

Recorderilla voit tallentaa ääniä tai musiikkia eri äänilähteistä (esimerkiksi mikrofoni tai musiikki-CD-levy) ja tallentaa ne aaltoäänitiedostoiksi (.wav).

Yleistiedot

Tässä osassa luetellaan kortin ominaisuudet.

Ominaisuudet

PCI-väylän hallinta

- PCI Specification, versio 2.1 -yhteensopiva
- Väylän hallinta -ominaisuus lyhentää viivettä ja nopeuttaa laitteiston toimintaa

EMU10K1

- Kehittynyt laitteistopohjainen nopeutettu digitaalisten tehosteiden käsittely
- 32-bittinen digitaalinen tiedonkäsittely, jonka aikana voidaan säilyttää 192 dB dynaaminen alue
- Patentoitu 8-paikkainen interpolaatio, jonka avulla saavutetaan paras mahdollinen äänenlaatu
- 64-ääninen wavetable-syntetisaattori
- Ammattitason digitaalinen miksaus ja ekvalisointi
- Muistiin varattu jopa 32 Mt äänikeskusmuistia (RAM)

Stereo Digitized -äänikanava

- Aito 16-bittinen Full Duplex -toiminta
- 16- ja 8-bittinen digitointi stereo- ja monitiloissa
- 64 äänikanavan toisto, jokaisella kanavalla sattumanvarainen otostaajuus
- ADC-nauhoitusotostasot: 8, 11,025, 16, 22,05, 24, 32, 44,1 ja 48 kHz
- 8- ja 16-bittisen nauhoituksen ditterointi

AC '97 Codec Mixer

- EMU10K1-äänilähteiden ja analogisten äänilähteiden (esimerkiksi CD-soitin , Line In -liitännällä yhdistetty lähde, mikrofoni, Auxiliary ja TAD) miksaus
- Äänilähteen valinta ja useiden äänilähteiden miksaus nauhoitettaessa
- Analogisten tallenteiden 16-bittinen Analog-to-Digital -muunnos 48 kHz:n otostaajuudella

Äänenvoimakkuuden säätömahdollisuus

- Ohjelmistotoiston ohjaus, kun käytössä on CD-ääni, Line In, Auxiliary, TAD, PC-kaiutin, mikrofoni, Wave/DirectSound-laite, MIDI-laite, CD Digital (CD SPDIF).
- Analogisen miksausksen (CD-ääni, Line In, Auxiliary, TAD, PC-kaiutin yhdessä) ohjelmistonauhoituksen ohjaus, mikrofoni, Wave/DirectSound-laite, MIDI-laite, CD Digital (CD SPDIF).
- Erillinen basson ja diskantin säätömahdollisuus
- Etu- ja takabalanssin säätömahdollisuus
- Vaimennus ja balanssin säätö yksittäiselle toistolähteelle

Dolby Digital (AC-3) -dekoodaus

- Dekoodaa Dolby Digital (AC-3) -virran 5.1-kanavamuotoon tai läpikäyntipakatun Dolby Digital (AC-3) PCM SPDIF -virran ulkoista dekodeeria varten.
- Basson suuntausmahdollisuus: Parantaa subwooferille välitettävän bassoäänen laatua pienissä satelliittikaiutinjärjestelmissä

Creative Multi Speaker Surround™ (CMSS™)

- Monikaiutintekniikka
- Ammattitason panorointi- ja miksausalgoritmi
- Miksaa mono- tai stereolähteet 5.1-kanavaisiksi.

Yhdistettävyys

Nauhoitus

- Yksi analoginen linjatason tuloliitäntä takapaneelin stereopistokkeen kautta
- Yksi analoginen linjatason liitäntä monomikrofonille takapaneelin stereopistokkeen kautta
- CD_IN analoginen linjatason liitäntä kortin 4-piikkisen Molex-liittimen kautta
- AUX_IN analoginen linjatason liitäntä kortin 4-piikkisen Molex-liittimen kautta
- TAD analoginen linjatason nauhoitus kortin 4-piikkisen Molex-liittimen kautta
- (Ainoastaan tietyille malleille) CD_SPDIF digitaalinen liitäntä kortin 2-piikkisen Molex-liittimen kautta, hyväksyttävät otostaajuudet 32, 44,1 ja 48 kHz

Toisto

- ANALOG/DIGITAL OUT takapaneelin 4-piikkisen 3,5 mm minipistokkeen kautta
 - ANALOG OUT: keski- ja subwoofer-kanavat
 - DIGITAL OUT: etu-, taka-, keski- ja subwoofer SPDIF-digitaalitoistoääni
- Kolme linjatason analogista toistoääniliitäntää takapaneelin stereopistokkeen kautta; Line-out 1, 2 ja 3
- Etutoistokanava (Front Line-Out) tukee stereokuulokkeita (32 ohmia)

Liittymät

- D-Sub MIDI-liittymä, jolla voit yhdistää järjestelmään ulkoisia MIDI-laitteita. Kaksoisportit, kuten peliohjainportti

Vianmääritys

Tässä liitteessä annetaan vihjeitä ongelmien ratkaisemiseksi äänikortin asennuksen tai normaalikäytön aikana.

Asennusongelmat

Windows -käyttöjärjestelmissä asennusohjelma ei käynnisty automaattisesti, kun CD-levy laitetaan asemaan.

Automaattinen toisto -toimintoa Windows -käyttöjärjestelmässä ei ole ehkä otettu käyttöön.

Asennusohjelman käynnistäminen Oma tietokone -pikavalikon avulla:

1. Napsauta Windows-työpöydällä olevaa **Oma tietokone** -kuvaketta.
2. Kaksoisnapsauta **Oma tietokone** -ikkunassa CD-aseman kuvaketta.
3. Valitse pikavalikosta **Automaattinen toisto** ja seuraa näytön ohjeita.

Automaattinen toisto -toiminnon käyttöönotto Automaattisen lisäyksen ilmoitus -toiminnon avulla:

1. Valitse **Käynnistä** -> **Asetukset** -> **Ohjauspaneeli**.
2. Kaksoisnapsauta **Ohjauspaneeli**-ikkunassa **Järjestelmä**-kuvaketta.
3. Napsauta **Ominaisuudet: Järjestelmä** -valintaikkunassa **Laitehallinta** -välilehteä ja valitse CD-asema.
4. Napsauta **Ominaisuudet**-painiketta.
5. Valitse **Ominaisuudet**-valintaikkunassa **Asetukset**-välilehti ja valitse **Automaattisen lisäyksen ilmoitus**.

Ääniongelmat

6. Sulje valintaikkuna napsauttamalla **OK** -painiketta.

Odottamattoman kova ympäristöääni tai erilaisia tehosteääniä kuuluu soittaessa äänitiedostoa.

Ympäristöasetukset ovat väärin.

Siirtyminen oikeisiin ympäristöasetuksiin:

1. Avaa **Environmental Audio** -ohjausohjelma AudioHQ-ikkunassa.
2. Valitse No effects tai haluamasi ympäristö Environments-luettelosta.

Kuulokkeista ei kuulu ääntä

Tarkista seuraavat kohdat:

- Kuulokkeet on liitetty Line Out -liitäntään.
- Varmista Surround Mixerin, että kaiuttimiksi on valittu kuulokkeet.
- Äänenvoimakkuusnappula (jos sellainen on) on asetettu alueen keskivaiheille. Säädä äänenvoimakkuutta tarvittaessa Surround Mixerin avulla.

4/5.1-kaiutinjärjestelmän takakaiuttimista ei kuulu ääntä.

Tarkista seuraavat kohdat:

- Takakaiuttimet on yhdistetty äänikortin Rear Out -pistokkeeseen.
- Mikäli kuuntelet jotain seuraavista äänilähteistä:
 - CD Audio
 - Line In
 - TAD
 - Auxiliary (AUX)
 - Mikrofoni

Ongelman ratkaisu:

1. Varmista Surround Mixerin, että soitettavan äänilähteen valintaikkuna on valittuna.
2. Valitse sama äänilähde kuin nauhoituksessakin on valittuna.

Jos esimerkiksi pelaat DVD-peliä tai katselet DVD-elokuvaa, varmista, että valittuna on Auxiliary-laite ja valitse nauhoituslähteeksi Auxiliary-laite Surround Mixerissä.

- Jos olet muuttanut ympäristömuuttujia, varmista, että aktiivinen lähde on valittuna Surround Mixerissä.

Kaiuttimista ei kuulu ääntä

Tarkista seuraavat kohdat:

- Kaiuttimet on kytketty kortin ulostuloliittimeen. Mixer-nauhurissa on valittuna oikea lähde. Jos nämä kohdat ovat kunnossa eikä ääntä kuulu vielääkään, napsauta punaista plus-merkkiä VOL-kytkimen yläpuolella ja varmista, että Digital Output only -asetus on valittuna. Jos näin on, olet Digital Output Only -tilassa ja sinun tulee kytkeä digitaalkaiuttimet, jotta voisit kuunnella ääniä äänikortillasi. Lisätietoja annetaan Surround Mixerin käytönaikaisen Ohjeen kohdassa Digital Output Only.

Ääntä ei kuulu toistettaessa digitaalisia tiedostoja (esimerkiksi WAV-, MIDI- tai AVI – tiedostot).

Mahdollisia syitä:

- Äänenvoimakkuusnappula (jos sellainen on) ei ole oikeassa asennossa.
- Ulkoinen vahvistin tai ulkoiset kaiuttimet on kytketty väärään pistokkeeseen.
- Laitteistoristiriita.
- Surround Mixerin kaitinvalinta ei ole oikea.
- Original Sound** -liikusäätimet on asetettu lähelle arvoa 0% Environmental Audio – apuohjelman **Master and Source** –ikkunassa.

Tarkista seuraavat kohdat:

- ❑ Äänenvoimakkuusnappula (jos sellainen on) on asetettu alueen keskivaiheille. Säädä äänenvoimakkuutta tarvittaessa Creative Mixerin avulla.
- ❑ Ulkoiset kaiuttimet tai ulkoinen vahvistin on kytketty äänikortin Line Out- tai Rear Out - pistokkeeseen.
- ❑ Kortin ja muiden lisälaitteiden välillä ei ole laitteistoristiriitaa. Lisätietoja on kohdassa “I/O-ristiriitojen ratkaiseminen” sivulla B-9.
- ❑ Surround Mixerin kaiutinvalinta vastaa kaiutinten tai kuulokkeiden määrittämiä.
- ❑ **Original Sound** -liikusäätimet on asetettu lähelle arvoa 100% Environmental Audio – apuohjelman **Master and Source** –ikkunassa.

Ääntä ei kuulu kuunneltaessa CD-levyä tai pelattaessa DOS-pelejä, jotka vaativat CD- aseman käyttöä.

Ongelman ratkaisu:

- Varmista, että CD- aseman Analog Audio -liitin ja äänikortin CD In -liitin ovat kytkettyinä.

Lähteen panorointi kytkee joskus äänen pois.

Näin käy silloin, kun olet Digital Output Only -tilassa ja äänilähteen oikea/vasen tasapaino jossain muussa sovelluksessa kuin Surround Mixerissä (esimerkiksi Windowsin Äänenvoimakkuus) on toisessa ääri-laidassa verrattuna siihen asetukseen, jota olet käyttänyt panoroidessasi lähdetä Surround Mixerin Environment-nauhuriin. Jos esimerkiksi Windowsin Äänenvoimakkuuden CD-soittimen tasapainosäädin on vasemmassa reunassa, mutta Surround Mixerissä CD-ääni on panoroitu oikealle.

Ongelman ratkaisu:

- Avaa toinen mikseriohjelma ja aseta kaikki balanssisäätimet keskiasentoon. Näin varmistat, että analogiset äänilähteet eivät hiljene, kun panoroit niitä Surround Mixerissä.

Ei äänilähtöä toistettaessa CD- äänilevyä



CD-äänivoimakkuutta ohjataan Wave/MP3-liikusäätimellä Audio Mixer -sovelluksesta.

Jos haluat kuunnella CD-äänilevyä, ota käyttöön digitaalinen CD-toisto. Ota digitaalinen CD-toisto käyttöön seuraavasti:

Windows 98 SE -käyttöjärjestelmässä

1. Napsauta **Käynnistys** -> **Asetukset** -> **Ohjauspaneeli**.
2. Kaksoisnapsauta **Ohjauspaneeli**-valintaikkunassa **Multimedia**-kuvaketta.
3. Napsauta **Multimediaominaisuudet**-valintaikkunassa **CD-musiikki**-välilehteä.
4. Valitse digitaalinen äänentoisto valitsemalla **Ota käyttöön digitaalinen CD-ääni tälle CD-ROM-laitteelle** -valintaruutu.
5. Napsauta **OK**-painiketta.

Windows Me -käyttöjärjestelmässä

1. Napsauta **Käynnistys** -> **Asetukset** -> **Ohjauspaneeli**.
2. Kaksoisnapsauta **Ohjauspaneeli**-valintaikkunassa **Järjestelmä**-kuvaketta.
3. Valitse **Järjestelmän ominaisuudet** -valintaikkunasta **Laittehallinta**-välilehti.
4. Kaksoisnapsauta **DVD/CD-ROM-asetat**-kuvaketta.
Tietokoneesi asetat tulevat näkyviin.
5. Napsauta hiiren kakkospainikkeella **levyaseman** kuvaketta.
Valikko ilmestyy näkyviin.
6. Valitse **Ominaisuudet**.
7. Valitse seuraavan valintaikkunan **Digitaalinen CD-toisto** -ruudusta **Ota käyttöön digitaalinen CD-ääni tälle CD-ROM-laitteelle**.
8. Napsauta **OK**-painiketta.

Windows 2000- ja Windows XP -käyttöjärjestelmissä

1. Napsauta **Käynnistys** -> **Asetukset** -> **Ohjauspaneeli**.
2. Kaksoisnapsauta **Ohjauspaneeli**-valintaikkunassa **Järjestelmä**-kuvaketta.
3. Valitse **Järjestelmän ominaisuudet** -valintaikkunasta **Laitteisto**-välilehti.
4. Napsauta **Laittehallinta**-painiketta.

Tiedostonsiirto-
ongelmat
käytettäessä joitakin
VIA-piirisarjalla
varustettuja
emokortteja

5. Kaksoisnapsauta **DVD/CD-ROM-asetat**-kuvaketta.
Tietokoneesi asemat tulevat näkyviin.
6. Napsauta hiiren kakkospainikkeella **levyaseman** kuvaketta.
Valikko ilmestyy näkyviin.
7. Valitse **Ominaisuudet**.
Valitse seuraavan valintaikkunan **Digitaalinen CD-toisto** -ruudusta **Ota käyttöön digitaalinen CD-ääni tälle CD-ROM-laitteelle**.

Jos asennat Sound Blaster Live!-kortin VIA-piirisarjalla varustetulle emokortille, saatat nähdä jonkin seuraavista:

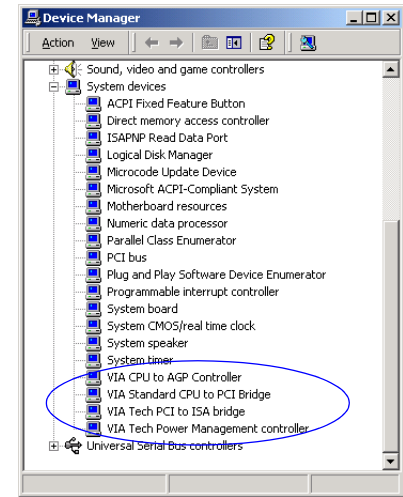
Kun siirretään suuria tietomääriä, tietokone lakkaa vastaamasta tai käynnistyy itsestään TAI toisesta asemasta siirretyt tiedostot ovat epätäydellisiä tai viallisia.

Nämä ongelmat esiintyvät joissakin harvoissa tietokoneissa, joiden emokortilla on VIA VT82C686B -ohjainpiirisarja.

VT82C686B-piirisarjan tarkistus emokortilta:

- Katso tietokoneen tai emokortin käyttöopasta tai

- Windows:
 - i. Napsauta **Käynnistä** -> **Asetukset** -> **Ohjauspaneeli**.
 - ii. Kaksoisnapsauta **Järjestelmä**-kuvaketta.
 - iii. Napsauta **Laittehallinta**- tai **Laitteisto**-välilehteä.
 - iv. Napsauta **Järjestelmälaitteet**-kuvaketta.
 - v. Katso, onko esiin tulevassa luettelossa kohtia, jotka on korostettu kuvassa Kuva B-1.
 - vi. Jos näitä kohtia löytyy, avaa tietokoneen kansi ja paikanna emokortilta VIA-piirisarja. (Huomioi kohdassa sivulla 1-3 olevat turvallisuusohjeet.) VT82C686B-piirisarjan mallinumero on kaiverrettu piiriin.



Kuva B-1: Laittehallinta-välilehti.

Jos käytössä on VT82C686B-piirisarja:

- Creative suosittelee, että kysyt ensin tietokoneen myyjältä tai emokortin valmistajalta uusinta ratkaisua.
- Jotkin käyttäjät ovat ratkaisseet edellä mainitut ongelmat seuraavilla tavoilla:
 - lataamalla uusimmat VIA 4 in 1 -ohjaimet osoitteesta <http://www.viatech.com>*,
 - hankkimalla uusimman BIOSin emokorttia varten valmistajan Web-sivustosta*.
- * Muut yritykset hallitsevat näiden Web-sivustojen sisältöä. Creative ei vastaa niiden tiedoista tai niistä ladatuista resursseista. Nämä tiedot on tarkoitettu vain käyttäjän avuksi.

Riittämätön SoundFont- välimuisti



Pienemmän SoundFont-tiedoston
haittapuolena on huonompi.
äänenlaatu.

Joystick-ongelmat

Muisti ei riitä SoundFonts-ohjelman lataamiseen.

Ongelma saattaa ilmetä silloin, kun lataat tai soitat SoundFont-yhteensopivaa MIDI-tiedostoa ja SoundFonts-ohjelmalle on varattu liian vähän muistia.

SoundFont-välimuistin lisääminen:

- Siirrä SoundFont Control -apuohjelman **Asetukset**-välilehdellä SoundFont-välimuistin liukusäädintä oikealle.

SoundFont-välimuistin maksimikoko riippuu järjestelmässä käytettävissä olevasta keskusmuistimäärästä (RAM).

Mikäli keskusmuistia (RAM) ei ole riittävästi käytettävissä:

- Valitse pienempi arvo SoundFont Control -apuohjelman **Configure Banks** -ikkunan **Select Bank** -ruutuun.

Joystick-portti ei toimi.

Äänikortin joystick-portti saattaa olla ristiriidassa järjestelmän joystick-portin kanssa.

Ongelman ratkaisu:

Poista äänikortin joystick-portti käytöstä ja käytä järjestelmän porttia sen sijaan. Toimi seuraavasti:

1. Valitse **Käynnistä** -> **Asetukset** -> **Ohjauspaneeli**.
2. Kaksoisnapsauta **Ohjauspaneeli**-ikkunassa **Järjestelmä**-kuvaketta.
3. Napsauta **Ominaisuudet: Järjestelmä** -valintaikkunassa **Laitehallinta**-välilehteä.
4. Kaksoisnapsauta **Ääni-, video- ja peliohjaimet** -kohtaa ja valitse **Creative Gameport Joystick (Windows 2000:ssa Creative Game Port)**.
5. Napsauta **Ominaisuudet**-painiketta.
6. Ominaisuudet-valintaikkunassa:

Mikäli näkyvissä on **Original Configuration (Current)** -valintaruutu:

- Poista ruudun valinta.

Mikäli näkyvässä on **Poista käytöstä tästä laitteistoprofilista** -valintaruutu:

- Mikäli haluat poistaa liittymän käytöstä, varmista, että valintaruutu on valittu.

7. Muutokset tulevat voimaan, kun käynnistät Windowsin uudelleen valitsemalla **OK**.

Kun Gameport Joystick -liittymä on pois käytöstä, Laitehallinnassa on sen kohdalla punainen risti.

Joystick ei toimi oikein joissakin ohjelmissa.

Ohjelma saattaa käyttää järjestelmän prosessori-aikaa määrittääkseen joystickin aseman. Mikäli kyseessä on nopea prosessori, se saattaa määrittää joystickin aseman väärin ja olettaa, että joystickin asema on käyttöalueen ulkopuolella.

Ongelman ratkaisu:

- Lisää järjestelmän 8-bittistä I/O recovery time -asetusta koneesi BIOS-asetuksissa, joka on yleensä Chipset Feature Settings -osassa. Tai, mikäli mahdollista, voit säätää AT-väylän nopeuden hitaammalle kellotaajuudelle. Mikäli ongelmat jatkuvat, kokeile jotain muuta joystickiä.

Ristiriitoja äänikortin ja muiden lisälaitteiden välillä saattaa esiintyä, mikäli kortti ja toinen lisälaite on määritetty käyttämään samaa I/O-osoitetta.

Ratkaise I/O-ristiriidat muutamalla äänikortin tai lisälaitteen resurssiasetuksia. Windows -käyttöjärjestelmissä ne voidaan muuttaa Laitehallinta-ohjelman avulla.



Älä tee muutoksia BIOS-asetuksiin, ellei ole kokenut järjestelmäasiantuntija.

I/O-ristiriitojen ratkaiseminen

Ellet vieläkään tiedä, mikä kortti aiheuttaa ristiriidan, poista kaikki muut kortit paitsi äänikortti ja muut välttämättömät kortit (esimerkiksi levynhallinta- ja grafiikkakortit). Laita jokainen kortti takaisin paikalleen, kunnes Laitehallinta ilmoittaa ristiriidasta.

Laitteistoristiriitojen ratkaiseminen Windows -käyttöjärjestelmissä:

1. Valitse **Käynnistä** -> **Asetukset** -> **Ohjauspaneeli**.
2. Kaksoisnapsauta **Ohjauspaneeli**-ikkunassa **Järjestelmä**-kuvaketta.
3. Napsauta **Ominaisuudet: Järjestelmä** -valintaikkunassa **Laitehallinta**-välilehteä.
4. Valitse ristiriidan aiheuttava ääniohjain Ääni-, video- ja peliohjaimet -kohdassa (ristiriitaa osoittaa huutomerkki []) ja napsauta **Ominaisuudet** -painiketta.
5. Napsauta kyseisen ohjaimen Ominaisuudet-valintaikkunassa **Resurssit** -välilehteä.
6. Varmista, että **Käytä automaattisia asetuksia** -ruutu on valittu ja napsauta **OK**-painiketta.
7. Käynnistä tietokone uudelleen, jotta Windows voi järjestää resurssit uudelleen äänikortillesi ja/tai ristiriidan aiheuttavalle laitteelle.

Muiden kuin Creativen sovellusten asennusongelmat

Windows XP -käyttöjärjestelmässä näkyy laitteistoasennuksen virheilmoitus, kun asennetaan muita kuin Creativen sovelluksia.

Tämän tuotteen julkistushetkellä Microsoft kehotti yrityksiä toimittamaan laitteistoratkaisunsa hyväksyttäväksi. Jos laiteohjainta ei ole toimitettu hyväksyttäväksi tai jos se ei vastaa Microsoftin vaatimuksia, näyttöön tulee alla olevan kaltainen varoitus.



Ilmoitus voi tulla näkyviin, kun asennat muiden kuin Creativen laiteohjaimia. Jos näin käy, voit halutessasi napsauttaa **Jatka asentamista** -painiketta. Windows XP:ssä voidaan käyttää laiteohjaimia, joita Microsoft ei ole hyväksynyt, eivätkä ne välttämättä heikennä tietokoneen tehokkuutta tai tee sitä epävakaaaksi.

Jos tarvitset XP:hen liittyviä tietoja tai ohjeita, käy ohjaimen kehittäneen yrityksen Web-sivustossa tai soita sen asiakastukeen.