

Руководство пользователя

Creative Sound Blaster Live! Звуковое программное обеспечение Creative

Информация в этом документе может быть изменена без предупреждения и не накладывает никаких обязательств на компанию Creative Technology Ltd. Ни одна часть этого руководства не может быть воспроизведена или передана в каком бы то ни было виде, независимо от способа и цели, без письменного разрешения Creative Technology Ltd. Программное обеспечение, описанное в этом документе, поставляется в соответствии с лицензионным соглашением и может использоваться и копироваться только в соответствии с условиями лицензионного соглашения. Копирование программного обеспечения любым иным способом, за исключением специально разрешенных лицензионным соглашением, является нарушением закона. Лицензия позволяет делать одну копию программного обеспечения для целей архивирования.

Copyright © 1998-2002 by Creative Technology Ltd. Все права защищены.

Версия 1.1

июнь, 2002 г.

Sound Blaster и Blaster являются охраняемыми товарными знаками, а эмблемы Sound Blaster Live! и Sound Blaster PCI, названия EAX, Multi-Environment, Environment Panning, Environment Reflections, Environment Filtering, Environment Morphing, Creative Multi Speaker Surround, Inspire и Oozic являются товарными знаками Creative Technology Ltd. в США и других странах. E-Mu и SoundFont являются охраняемыми товарными знаками корпорации E-mu Systems. SoundWorks является охраняемым товарным знаком, а MicroWorks, PCWorks и FourPointSurround являются товарными знаками корпорации Cambridge SoundWorks. Microsoft, MS-DOS и Windows являются охраняемыми товарными знаками корпорации Майкрософт. Произведено по лицензии Dolby Laboratories. Dolby, AC-3, Pro Logic и символ “два D” являются товарными знаками Dolby Laboratories. © Dolby Laboratories, 1992-1997. Все права защищены. Все остальные продукты являются товарными знаками или охраняемыми товарными знаками соответствующих владельцев.

Данный продукт защищен одним или несколькими из следующих патентов США:

4,506,579; 4,699,038; 4,987,600; 5,013,105; 5,072,645; 5,111,727; 5,144,676; 5,170,369; 5,248,845; 5,298,671; 5,303,309; 5,317,104; 5,342,990; 5,430,244; 5,524,074; 5,698,803; 5,698,807; 5,748,747; 5,763,800; 5,790,837.

Лицензионное соглашение конечного пользователя Программного обеспечения Creative Версия 2.5.1, май 2002

ПЕРЕД ИСПОЛЬЗОВАНИЕМ ПРОГРАММНОГО ОБЕСПЕЧЕНИЯ ВНИМАТЕЛЬНО ПРОЧИТАЙТЕ ДАННЫЙ ДОКУМЕНТ. ИСПОЛЬЗУЯ ПРОГРАММНОЕ ОБЕСПЕЧЕНИЕ, ВЫ БЕРЕТЕ НА СЕБЯ ОТВЕТСТВЕННОСТЬ ЗА СОБЛЮДЕНИЕ ПОЛОЖЕНИЙ НАСТОЯЩЕГО СОГЛАШЕНИЯ. В СЛУЧАЕ НЕСОГЛАСИЯ С НАСТОЯЩИМ СОГЛАШЕНИЕМ НЕ РАСПЕЧАТЫВАЙТЕ ДИСКЕТЫ, НЕ УСТАНОВЛИВАЙТЕ И НЕ ИСПОЛЬЗУЙТЕ ПРОГРАММНОЕ ОБЕСПЕЧЕНИЕ. ДЛЯ ВОЗМЕЩЕНИЯ РАСХОДОВ ВЫ ДОЛЖНЫ В ТЕЧЕНИЕ 15 ДНЕЙ ВОЗВРАТИТЬ ПРОГРАММНОЕ ОБЕСПЕЧЕНИЕ, ВСЮ ОТНОСЯЩУЮСЯ К НЕМУ ДОКУМЕНТАЦИЮ И ПРОЧИЕ КУПЛЕННЫЕ ИЗДЕЛИЯ ПО МЕСТУ ПРИОБРЕТЕНИЯ.

Настоящий документ является юридическим соглашением между Вами и фирмой **Creative Technology Ltd.** и ее филиалами (“Creative”). Это Соглашение устанавливает положения и условия, согласно которым Creative предлагает лицензирование программного обеспечения, поставляемого в запечатанном пакете с диском вместе с соответствующей документацией и прилагаемыми комплектующими, включая, но не ограничиваясь исполняемыми программами, драйверами, библиотеками и файлами данных, относящимися к таким программам (далее, “Программное обеспечение”).

ЛИЦЕНЗИЯ

1. Предоставление лицензии

Программное обеспечение лицензируется, но не продается, для использования только в соответствии с условиями данного Соглашения. Вы владеете диском или другим носителем, на который Программное обеспечение было изначально или впоследствии записано или занесено, но по соглашению между Вами и Creative (и в разрешенных пределах держателями его лицензий) Creative оставляет за собой все авторские права и права собственности на Программное обеспечение и сохраняет за собой все права, специально не предоставленные Вам.

Лицензия, предоставляемая в соответствии с данным разделом, обусловлена согласием пользователя со всеми обязательствами, возлагаемыми на него настоящим Соглашением. Компания Creative предоставляет Вам право на использование всего указанного Программного Обеспечения или его части при условии, что (а) данное Программное Обеспечение не

- будет распространяться с целью получения прибыли;
- (b) данное Программное Обеспечение будет применяться только совместно с программными продуктами, разработанными компанией Creative;
- (c) модификация данного Программного Обеспечения НЕ допускается;
- (d) в данном Программном Обеспечении приводятся все сведения об авторских правах;
- (e) получатель лицензии или конечный пользователь связаны условиями настоящего Соглашения.

2. Для использования на одном компьютере

Программное обеспечение может одновременно использоваться только на одном компьютере одним пользователем. Вы можете переносить выполняемую часть Программного обеспечения с одного компьютера на другой, при условии, что (a)

Программное обеспечение (включая любую его часть или копию) удаляется с первого компьютера и (b) не существует возможности использовать Программное обеспечение более чем на одном компьютере одновременно.

3. Автономная основа

Разрешается использовать Программное обеспечение только на автономной основе, что означает, что Программное обеспечение и его функции доступны только лицу, которое физически присутствует в месте расположения компьютера, на котором установлено Программное обеспечение. Не разрешается удаленный доступ к Программному обеспечению или его функциям или передача Программного обеспечения или любой его части по любой сети или коммуникационной линии.

4. Авторское право

Программное обеспечение принадлежит Creative и/или обладателям его лицензий и защищается законами США об авторских правах и нормами международного права. Не разрешается удалять указания об авторских правах ни с одной из копий Программного обеспечения, равно как ни с одной из копий прилагаемых печатных материалов, если таковые существуют.

5. Одна архивная копия

Вы можете сделать одну (1) архивную копию выполняемой части Программного обеспечения только для целей архивирования, используя Программное обеспечение на одном компьютере. На копии должны быть воспроизведены все указания об авторских правах и других правах собственности, присутствующие на оригиналах Программного обеспечения.

6. Запрет на добавление и интеграцию

Не разрешается добавлять или интегрировать какую-либо часть Программного обеспечения с другой программой, кроме как в пределах, специально разрешенных законом той страны, в которой Вы находитесь. Любая часть Программного обеспечения добавленная или интегрированная с другой программой, если таковая существует, будет подчиняться положениям и условиям данного Соглашения, и Вы обязаны воспроизвести на добавленной или интегрированной части все указания об авторских и других правах собственности, присутствующих на оригиналах Программного обеспечения.

7. Сетевая версия

Если Вы приобрели “сетевую” версию Программного обеспечения, то это Соглашение применяется к установке Программного обеспечения на одном “файловом сервере”. Оно не может быть установлено на нескольких системах. Каждый “узел”, соединенный с “файловым сервером”, также должен иметь свою собственную лицензию “узловой копии” Программного обеспечения, которая является лицензией только для конкретного “узла”.

8. Передача лицензии

Вы можете передавать лицензию на Программное обеспечение в том случае, если (a) Вы передаете все части или копии Программного обеспечения, (b) Вы не оставляете себе никаких частей или копий Программного обеспечения, и (c) лицо, которому передается лицензия, ознакомлено и обязуется соблюдать положения и условия данного Соглашения.

9. Ограничения на использование, копирование и модификацию Программного обеспечения

За исключением случаев, явно разрешенных данным Соглашением или законодательством страны, где было приобретено Программное обеспечение, использование, копирование или изменение Программного обеспечения запрещены. Также запрещена передача вторичных лицензий на любые права, вытекающие из данного Соглашения.

10. Декомпиляция, дезассемблирование или реинжиниринг

Вы признаете, что Программное обеспечение содержит секретную и другую частную информацию, являющуюся собственностью Creative и держателей ее лицензий. Вы не имеет право, иначе чем в пределах, специально разрешенных данным Соглашением и законами страны, в которой Вы находитесь, декомпилировать, дезассемблировать или иным способом выполнять реинжиниринг Программного обеспечения или предпринимать любые иные действия для получения скрытой информации, которая не видна пользователю при нормальном использовании Программного обеспечения.

В частности Вы обязуетесь ни под каким

предлогом не передавать Программное обеспечение или отображать объектный код Программного обеспечения на любом экране компьютера или делать любую твердую копию содержимого памяти объектного кода. Если Вы убеждены в том, что Вам требуется информация, касающаяся взаимодействия Программного обеспечения с другими программами, Вы не имеете права декомпилировать или дезассемблировать Программное обеспечение для получения такой информации, но можете запросить такую информацию у Creative по указанному ниже адресу. После получения такого запроса Creative определит целесообразность предоставления такой информации, и, если это так, в разумные сроки и на разумных условиях Вам будет предоставлена такая информация.

В любом случае Вы обязаны известить Creative о том, что в результате реинжиниринга или других аналогичных действий получена некая информация, при этом полученные результаты становятся конфиденциальной информацией Creative, которая может быть использована только в связи с Программным обеспечением.

11. Для программного обеспечения с функциями CDDB

Данный пакет содержит приложения, в состав которых входит программное обеспечение корпорации CDDB, Беркли, Калифорния (“Корпорация CDDB”). Программное обеспечение CDDB (“Клиент CDDB”) обеспечивает возможность интерактивной идентификации диска и получения от интерактивных серверов (“Серверы CDDB”) информации о музыкальных фрагментах, включая название фрагмента, имя

исполнителя, сведения о дорожке и названии диска (“Данные CDDDB”), а также выполняет некоторые другие функции.

Владелец лицензии обязуется использовать Данные CDDDB, Клиента CDDDB и Серверы CDDDB только в личных некоммерческих целях. Владелец лицензии не имеет права переуступать, копировать и передавать третьим лицам Клиента CDDDB, а также какие-либо Данные CDDDB. **ВЛАДЕЛЕЦ ЛИЦЕНЗИИ НЕ ИМЕЕТ ПРАВА ИСПОЛЬЗОВАТЬ ИЛИ ЭКСПЛУАТИРОВАТЬ ДАННЫЕ CDDDB, КЛИЕНТА CDDDB И СЕРВЕРЫ CDDDB ЗА ИСКЛЮЧЕНИЕМ СЛУЧАЕВ, РАЗРЕШЕННЫХ ЯВНО НАСТОЯЩИМ СОГЛАШЕНИЕМ.**

Владелец лицензии согласен с тем, что действие данной неисключительной лицензии на использование Данных CDDDB, Клиента CDDDB и Серверов CDDDB прекращается в случае нарушения перечисленных условий. В случае прекращения действия лицензии Владелец лицензии обязуется полностью прекратить всякое использование Данных CDDDB, Клиента CDDDB и Серверов CDDDB. Корпорация CDDDB сохраняет за собой все права на Данные CDDDB, Клиента CDDDB и Серверы CDDDB, включая все права собственности. Владелец лицензии согласен с тем, что корпорация CDDDB вправе применить против него свои права, вытекающие из данного Соглашения, непосредственно от своего имени.

Клиент CDDDB и все Данные CDDDB предоставляются по данной лицензии на

условиях “КАК ЕСТЬ”. CDDDB не делает никаких заявлений и не предоставляет никаких гарантий, явных или подразумеваемых, относительно точности каких-либо Данных CDDDB на Серверах CDDDB. Корпорация CDDDB оставляет за собой право удалять данные с Серверов CDDDB и изменять категории данных по любым причинам, признанным корпорацией CDDDB достаточными. Корпорация CDDDB не гарантирует отсутствия ошибок в программном обеспечении, а также бесперебойной работы Клиента CDDDB и Серверов CDDDB. CDDDB не берет на себя обязательств предоставлять Вам какие-либо новые и усовершенствованные типы или категории данных, которые компания CDDDB, возможно, решит поставлять в будущем.

КОРПОРАЦИЯ CDDDB НЕ ПРЕДОСТАВЛЯЕТ НИКАКИХ ГАРАНТИЙ, ЯВНЫХ ИЛИ ПОДРАЗУМЕВАЕМЫХ, ВКЛЮЧАЯ, НО НЕ ОГРАНИЧИВАЯСЬ ЭТИМ, ЛЮБЫЕ ПОДРАЗУМЕВАЕМЫЕ ГАРАНТИИ КОММЕРЧЕСКОЙ ВЫГОДЫ И СООТВЕТСТВИЯ КОНКРЕТНОМУ НАЗНАЧЕНИЮ, А ТАКЖЕ ГАРАНТИИ СОБЛЮДЕНИЯ ПРАВ СОБСТВЕННОСТИ И ОТСУТСТВИЯ ПРАВОНАРУШЕНИЙ. Корпорация CDDDB не принимает на себя ответственности за результаты, полученные Владелцем лицензии при использовании Клиента CDDDB и Сервера CDDDB. **КОРПОРАЦИЯ CDDDB НИ ПРИ КАКИХ УСЛОВИЯХ НЕ НЕСЕТ ОТВЕТСТВЕННОСТИ ЗА КАКОЙ БЫ ТО НИ БЫЛО ВОСПОСЛЕДОВАВШИЙ ИЛИ СЛУЧАЙНЫЙ УЩЕРБ, УПУЩЕННУЮ**

ВЫГОДУ ИЛИ НЕДОПОЛУЧЕННУЮ ПРИБЫЛЬ.

ПРЕКРАЩЕНИЕ ДЕЙСТВИЯ ЛИЦЕНЗИИ

Выданная Вам лицензия действует до ее прекращения. Вы можете прекратить ее действие в любое время, возвратив Программное обеспечение (включая все части и копии) Creative. Действие лицензии будет прекращено автоматически без извещения от Creative, если Вами нарушено любое из положений или условий данного Соглашения. После прекращения действия лицензии Вы обязаны вернуть Программное обеспечение (включая любые части или копии) фирме Creative. После прекращения действия лицензии Creative может добиваться реализации любых прав, предоставляемых законом. Положения данного Соглашения, которые защищают права собственности Creative, будут иметь силу после прекращения действия лицензии.

ОГРАНИЧЕННАЯ ГАРАНТИЯ

Настоящей гарантией Creative гарантирует только то, что диски, на которых поставляется Программное обеспечение, не имеют дефектов, в соответствии с гарантийным талоном или печатным руководством, прилагаемым к Программному обеспечению. Никто из дистрибьютеров, дилеров или иных сотрудников не уполномочен расширять или изменять настоящую гарантию или любые иные положения Соглашения. Creative не обязуется выполнять какие-либо иные положения, отличные от гарантий, изложенных далее в этом Соглашении.

Creative не гарантирует соответствие включенных в Программное обеспечение функций Вашим требованиям или

бесперебойную и безошибочную работу Программного обеспечения или отсутствие злоумышленного кода. В данном параграфе, “злоумышленный код” означает любую программу, созданную для заражения других компьютерных программ или данных, для потребления компьютерных ресурсов, модификации, разрушения, записи или передачи данных, или для нарушения любым другим способом нормальной работы компьютера, компьютерной системы или компьютерной сети, включая вирусы, логические бомбы и аналогичные программы.

ОБЯЗАТЕЛЬСТВА ПОЛЬЗОВАТЕЛЯ ПО ВОЗМЕЩЕНИЮ ПРИЧИНЕННОГО УЩЕРБА

Если Вы, в нарушение настоящего Соглашения, распространяете данное Программное обеспечение, Вы тем самым освобождаете компанию Creative от любой ответственности по каким бы то ни было претензиям и искам, включая затраты на юридическую защиту и расходы, которые являются результатом использования или связаны с применением и распространением данного Программного Обеспечения в нарушение настоящего Соглашения.

ЗА ИСКЛЮЧЕНИЕМ УКАЗАННОГО ВЫШЕ, ДАННОЕ ПРОГРАММНОЕ ОБЕСПЕЧЕНИЕ ПРЕДОСТАВЛЯЕТСЯ “КАК ЕСТЬ”, БЕЗ ГАРАНТИЙ КАКОГО-ЛИБО РОДА, ЯВНЫХ ИЛИ ПОДРАЗУМЕВАЕМЫХ, ВКЛЮЧАЯ ЛЮБЫЕ ПОДРАЗУМЕВАЕМЫЕ ГАРАНТИИ ГОДНОСТИ ТОВАРА ДЛЯ ПРОДАЖИ ИЛИ ДЛЯ КАКОЙ-ЛИБО ОПРЕДЕЛЕННОЙ ЦЕЛИ, НО НЕ ОГРАНИЧИВАЯСЬ ТАКОВЫМИ ГАРАНТИЯМИ. CREATIVE НЕ ОБЯЗУЕТСЯ ПОСТАВЛЯТЬ

МОДИФИКАЦИИ, ОБНОВЛЕНИЯ ИЛИ ТЕХНИЧЕСКУЮ ПОДДЕРЖКУ ДЛЯ ПРОГРАММНОГО ОБЕСПЕЧЕНИЯ.

Впоследствии Creative не будет нести никакой ответственности за точность какой-либо информации, предоставляемой Creative или персоналом технической поддержки третьих фирм, или за любые прямые или косвенные потери, понесенные в результате выполнения или невыполнения Вами действий в результате такой технической поддержки.

Вы принимаете на себя полную ответственность за выбор Программного обеспечения для достижения нужных Вам результатов, а также за установку, использование и результаты, полученные с помощью Программного обеспечения. Вы также полностью признаете риск возможного влияния этих результатов на качество и производительность Программного обеспечения. Если Программное обеспечение оказывается дефектным, Вы (а не Creative или ее дистрибьютеры или дилеры) оплачиваете полную стоимость необходимого обслуживания, ремонта или исправления.

Данная гарантия дает Вам особые юридические права, кроме которых Вы можете иметь другие права, которые зависят от страны/штата. В некоторых странах/штатах не разрешается исключение подразумеваемых гарантий, таким образом, эти исключения могут не распространяться на Вас. Creative отказывается от каких-либо гарантий, если Программное обеспечение было модифицировано, повторно упаковано или изменено любым способом третьей фирмой, отличной от Creative.

ОГРАНИЧЕНИЕ СРЕДСТВ ВОЗМЕЩЕНИЯ УЩЕРБА И ПОВРЕЖДЕНИЙ

В СЛУЧАЕ НАРУШЕНИЯ ГАРАНТИИ ИСПОЛЬЗУЮТСЯ ИСКЛЮЧИТЕЛЬНО СРЕДСТВА ВОЗМЕЩЕНИЯ УЩЕРБА, ИЗЛОЖЕННЫЕ В ГАРАНТИЙНОМ ТАЛОНЕ ИЛИ ПЕЧАТНОМ РУКОВОДСТВЕ, ПОСТАВЛЯЕМОМ С ПРОГРАММНЫМ ОБЕСПЕЧЕНИЕМ. КОМПАНИИ CREATIVE И ЕЕ ЛИЦЕНЗИАРЫ НИ ПРИ КАКИХ ОБСТОЯТЕЛЬСТВАХ НЕ НЕСУТ ОТВЕТСТВЕННОСТИ ЗА КАКОЙ-ЛИБО КОСВЕННЫЙ, СЛУЧАЙНЫЙ, СПЕЦИАЛЬНЫЙ ИЛИ ОПОСРЕДОВАННЫЙ УЩЕРБ, А ТАКЖЕ ЗА ЛЮБЫЕ ПОТЕРИ ПРИБЫЛИ, СБЕРЕЖЕНИЙ, РАБОТОСПОСОБНОСТИ, ДОХОДОВ ИЛИ ДАННЫХ, ПРОИЗОШЕДШИЕ ПО ПРИЧИНЕ ДАННОГО ПРОГРАММНОГО ОБЕСПЕЧЕНИЮ ИЛИ НАСТОЯЩЕГО СОГЛАШЕНИЮ ИЛИ СВЯЗАННЫЕ С НИМИ, ДАЖЕ В ТОМ СЛУЧАЕ, ЕСЛИ КОМПАНИИ CREATIVE ИЛИ ЕЕ ЛИЦЕНЗИАРЫ БЫЛИ ПРЕДУПРЕЖДЕНЫ О ТАКИХ ПОТЕРЯХ. В ЛЮБОМ СЛУЧАЕ ОТВЕТСТВЕННОСТЬ CREATIVE НЕ БУДЕТ ПРЕВЫШАТЬ СУММУ, УПЛАЧЕННУЮ ЗА ИСПОЛЬЗОВАНИЕ ПРОГРАММНОГО ОБЕСПЕЧЕНИЯ, НЕЗАВИСИМО ОТ ФОРМЫ ПРЕТЕНЗИИ.

В некоторых странах/штатах не разрешается ограничение или исключение ответственности за случайный или вытекающий ущерб, таким образом, эти исключения могут не распространяться на Вас.

ВОЗВРАТ ПРОДУКТА

Если необходимо отправить Программное обеспечение Creative уполномоченному

дистрибьютеру Creative или дилеру, Вы должны оплатить доставку и другие расходы, страхующие риск потери или порчи Программного обеспечения во время транспортировки.

ОГРАНИЧЕННЫЕ ПРАВА ГОСУДАРСТВЕННЫХ ОРГАНОВ США

Все Программное обеспечение и прилагаемая документация поставляется с ограниченными правами. На использование, дублирование или публикация государственными органами США распространяются ограничения, установленные в подразделе (b)(3)(ii) положений о технических данных и программном обеспечении для компьютеров 252.227-7013. Если Вы публикуете или используете Программное обеспечение за пределами США, вы обязаны соблюдать соответствующие законы своей страны, закон США о контроле за экспортом и английский текст данного Соглашения.

ПОДРЯДЧИК/ИЗГОТОВИТЕЛЬ

Подрядчик/изготовитель Программного обеспечения:

Creative Technology Ltd
31, International Business Park
Creative Resource
Сингапур 609921

ОБЩИЕ ПОЛОЖЕНИЯ

Данное Соглашение касается Вас, а также Вашего работодателя, сотрудников, подрядчиков и агентов, а также любых наследников. Ни Программное обеспечение, ни полученная из него информация не могут быть экспортированы, за исключением случаев, соответствующих законам США или другим положениям. Настоящее Соглашение регулируется законами штата Калифорния (за исключением ограничений, устанавливаемого

федеральным законом и регулирующего авторские права и торговые марки, зарегистрированные на федеральном уровне). Настоящее Соглашение представляет собой всю полноту договоренности между Сторонами, и Вы выражаете свое согласие с тем, что компания Creative не несет ответственности за ошибочные высказывания или утверждения, сделанные самой компанией, ее представителями или иными лицами (как по незнанию, так и по небрежности), на которые Вы полагались при заключении настоящего Соглашения, если только такие ошибочные высказывания или утверждения не носили преднамеренно ложного характера. Настоящее Соглашение заменяет любые иные высказывания и соглашения, включая, помимо прочего, рекламу данного Программного Обеспечения. Если какое-либо положение настоящего Соглашения оказывается недействительным или неприводимым в исполнение в какой-либо стране или каким-либо правительственным учреждением, имеющим соответствующие полномочия, это отдельное положение будет изменено так, чтобы это положение стало действительным и приводимым в исполнение, при этом все прочие положения полностью остаются в силе.

По вопросам, касающимся данного Соглашения, обращайтесь в Creative по указанному выше адресу. С вопросами об изделиях/продуктах и по техническим вопросам обращайтесь в ближайший центр технической поддержки Creative.

ДОПОЛНЕНИЕ К ЛИЦЕНЗИОННОМУ СОГЛАШЕНИЮ НА ПРОГРАММНОЕ ОБЕС- ПЕЧЕНИЕ MICROSOFT

ВНИМАНИЕ! Используя программные файлы Microsoft (“Программное обеспечение

Microsoft”), предоставляемые с настоящим Дополнением, Вы соглашаетесь с перечисленными ниже условиями. Если Вы не согласны с этими условиями, Вы не должны использовать Программное обеспечение Microsoft.

Программное обеспечение корпорации Microsoft предоставляется исключительно с целью замены соответствующих файлов, поставленных с предыдущим лицензированным экземпляром программного обеспечения корпорации Microsoft (“ИСХОДНЫЙ ПРОДУКТ”). После установки файлы Программного обеспечения Microsoft становятся частью **ОРИГИНАЛЬНОГО ПРОДУКТА** и на них распространяется действие положений и условий гарантии и лицензии на **ОРИГИНАЛЬНЫЙ ПРОДУКТ**. При отсутствии действующей лицензии на **ОРИГИНАЛЬНЫЙ ПРОДУКТ** использование Программного обеспечения Microsoft не допускается. Использование Программного обеспечения Microsoft каким-либо другим способом запрещено.

Никакие положения настоящего Соглашения не могут быть истолкованы в том смысле, что компания Creative поддерживает или оправдывает нарушение законов, действующих в Вашей стране, или применимых в ней международных законов.

СПЕЦИАЛЬНЫЕ ПОЛОЖЕНИЯ ДЛЯ ЕВРОПЕЙСКОГО СОЮЗА

**ЕСЛИ ПРОГРАММНОЕ ОБЕСПЕЧЕНИЕ
ПРИБРЕТЕНО В ЕВРОПЕЙСКОМ СОЮЗЕ
(ЕС), СЛЕДУЮЩИЕ ПОЛОЖЕНИЯ ТАКЖЕ
ИМЕЮТ СИЛУ ДЛЯ ВАС. ЕСЛИ
СУЩЕСТВУЮТ НЕКОТОРЫЕ
НЕСООТВЕТСТВИЯ МЕЖДУ**

ПОЛОЖЕНИЯМИ ЛИЦЕНЗИОННОГО СОГЛАШЕНИЯ, УСТАНОВЛЕННЫМИ РАНЕЕ, И В ПРИВОДИМЫХ НИЖЕ ПОЛОЖЕНИЯХ, ПОСЛЕДНИЕ ПОЛОЖЕНИЯ БУДУТ ИМЕТЬ ПРЕИМУЩЕСТВО.

ДЕКОМПИЛЯЦИЯ

Вы обязуетесь ни под каким предлогом не передавать Программное обеспечение или показывать объектный код Программного обеспечения на любом экране компьютера или делать любую твердую копию содержимого памяти объектного кода. Если Вы убеждены в том, что Вам требуется информация, касающаяся взаимодействия Программного обеспечения с другими программами, Вы не имеете право декомпилировать или дезассемблировать Программное обеспечение для получения такой информации и можете запросить такую информацию у Creative по указанному ниже адресу. После получения такого запроса Creative определит целесообразность предоставления такой информации, и, если это так, в разумные сроки и на разумных условиях Вам будет предоставлена такая информация.

ОГРАНИЧЕННАЯ ГАРАНТИЯ ЗА ИСКЛЮЧЕНИЕМ ИЗЛОЖЕННОГО РАНЕЕ В НАСТОЯЩЕМ СОГЛАШЕНИИ И ЗА ИСКЛЮЧЕНИЕМ УКАЗАННОГО В РАЗДЕЛЕ “ПРАВА, УСТАНОВЛЕННЫЕ ЗАКОНОМ”, ДАННОЕ ПРОГРАММНОЕ ОБЕСПЕЧЕНИЕ ПРЕДОСТАВЛЯЕТСЯ “КАК ЕСТЬ”, БЕЗ ГАРАНТИЙ КАКОГО-ЛИБО РОДА, ЯВНЫХ ИЛИ ПОДРАЗУМЕВАЕМЫХ, ВКЛЮЧАЯ ЛЮБЫЕ ПОДРАЗУМЕВАЕМЫЕ ГАРАНТИИ ГОДНОСТИ ТОВАРА ДЛЯ КАКОЙ-ЛИБО ОПРЕДЕЛЕННОЙ ЦЕЛИ И

ЕГО КАЧЕСТВА, НО НЕ ОГРАНИЧИВАЯСЬ ТАКИМИ ГАРАНТИЯМИ.

ОГРАНИЧЕНИЕ СРЕДСТВ ВОЗМЕЩЕНИЯ УЩЕРБА И ПОВРЕЖДЕНИЙ
ОГРАНИЧЕНИЯ СРЕДСТВ ВОЗМЕЩЕНИЯ УЩЕРБА И ПОВРЕЖДЕНИЙ В ЛИЦЕНЗИОННОМ СОГЛАШЕНИИ НЕ ИМЕЮТ СИЛУ ДЛЯ УЩЕРБА, НАНЕСЕННОГО ЗДОРОВЬЮ (ВКЛЮЧАЯ СМЕРТЬ), ПРОИЗОШЕДШИХ ПО ВИНЕ CREATIVE, И РЕГУЛИРУЮТСЯ ПОЛОЖЕНИЯМИ, ИЗЛОЖЕННЫМИ В РАЗДЕЛЕ “УСТАНОВЛЕННЫЕ ЗАКОНОДАТЕЛЬСТВОМ ПРАВА”.

УСТАНОВЛЕННЫЕ ЗАКОНОДАТЕЛЬСТВОМ ПРАВА

Закон Ирландии предполагает, что некоторые условия и гарантии могут подразумеваться в контрактах по продажам и в контрактах на предоставление сервисных услуг. Такие условия и гарантии настоящим исключаются, и в рамках такого исключения, в контексте данной операции, являются законными согласно ирландскому законодательству. И наоборот, если исключение таких условий и гарантий незаконно, то эти условия и гарантии будут иметь силу.

В соответствии с этим никакое положение данного Соглашения не будет наносить никакого ущерба правам, изложенным в разделах 12, 13, 14 или 14 Закона Ирландии о продаже товаров от 1893 г. (с поправками).

ОБЩИЕ ПОЛОЖЕНИЯ

Настоящее Соглашение регулируется законами Республики Ирландия. Версия данного Соглашения на национальном языке будет иметь силу для Программного обеспечения,

приобретенного в ЕС. Настоящее Соглашение является единственным соглашением между Вами и Creative, и Вы признаете, что Creative не несет никакой ответственности за неверные предложения или действия, сделанные как самой фирмой, так и ее агентами, равно как кем-либо другим (непреднамеренно или по халатности), на которые Вы рассчитываете, заключая данное Соглашение, если такие неверные предложения или действия не были сделаны с целью обмана.

Информация о технике безопасности

В следующих разделах содержатся уведомления по данным вопросам для различных стран:

ВНИМАНИЕ! Данное устройство предназначено для установки пользователем в персональный компьютер IBM AT, или совместимый с ним, сертифицированный CSA/TUV/UL, в месте, определенном изготовителем для доступа оператора. Обратитесь к руководству по эксплуатации/установке и/или к изготовителю оборудования, чтобы выяснить, возможна ли установка специализированных плат пользователем в данное оборудование.

Модификация

Любые изменения и модификации продукта, на которые отсутствует явное разрешение производителя, могут привести к потере пользователем права на эксплуатацию данного продукта.

Cet appareil est conforme aux normes de CLASSE “B” d’interférence radio tel que spécifié par le Ministère Canadien des Communications dans les règlements d’interférence radio.

Соответствие требованиям

Данное изделие соответствует требованиям следующих директив организаций по стандартизации:

- Директивы 89/336/ЕЕС, 92/31/ЕЕС (EMC), (73/23/ЕЕС), с поправками согласно директиве 93/68/ЕЕС.

Уведомление для европейских стран

Коммуникационные продукты для европейского рынка соответствуют Директиве R&TTE 1999/5/ЕС.

Сведения об авторских правах для пользователей продуктов компании Creative

Некоторые из продуктов компании Creative предназначены для воспроизведения материалов, авторскими правами на которые Вы обладаете, или материалов, которые Вы можете копировать в силу разрешения, предоставленного владельцем авторских прав, или в силу исключения из действующего законодательства. Если Вы не являетесь владельцем авторских прав или не располагаете соответствующим разрешением, Вы, возможно, нарушаете закон об авторских правах, что может привести к необходимости возмещения убытков, а также к судебному преследованию. При отсутствии полной информации относительно своих прав необходимо получить совет квалифицированного специалиста в области авторского права.

При использовании продуктов компании Creative Вы должны убедиться, что не нарушаете действующих законов об авторских правах, поскольку копирование определенных

материалов может потребовать предварительного согласия владельца соответствующих авторских прав. Компания Creative отказывается от какой-либо ответственности в любых случаях незаконного применения ее продуктов и ни при каких обстоятельствах не несет ответственности за происхождение каких бы то ни было данных, хранимых в сжатом звуковом файле.

Вы подтверждаете и согласны с тем, что не разрешается и не лицензировано применение кодеков MP3 для вещания в реальном времени (наземного, спутникового, кабельного и пр.) или вещания через Интернет и другие сети, например, (но не только) через интранет, а также в приложениях для платной поставки аудио- и других материалов.

(<http://www.iis.fhg.de/amm/>).

Декларация о соответствии техническим условиям

Согласно стандартам FCC96 208 и ET95-19,

Наименование
производителя: : **Creative Labs, Inc.**

Адрес
производителя: **1901 McCarthy Boulevard
Milpitas, CA. 95035
United States
Tel: (408) 428-6600**

с полной ответственностью заявляет, что продукт

Торговая марка: **Creative Labs**

Номер модели: **SB0100/SB0102**

проверен в соответствии с требованиями FCC / CISPR22/
85 для устройств класса В и признан соответствующим
следующим стандартам:

EMI/EMC: ANSI C63.4 1992, FCC часть 15 раздел В
Соответствует канадскому стандарту
ICES-003, класс В.

Данное устройство соответствует требованиям части 15
Правил FCC.

Эксплуатация данного устройства допускается при
соблюдении следующих условий:

1. Данное устройство не должно создавать вредные помехи.
2. Данное устройство должно допускать воздействие помех, включая помехи, приводящие к его неправильному функционированию.

Ce matériel est conforme a la section 15 des règles FCC.

Son Fonctionnement est soumis aux deux conditions
suivantes:

1. Le matériel ne peut être source D'interférences et
2. Doit accepter toutes les interférences reçues, Y compris celles pouvant provoquer un fonctionnement indésirable.

Compliance Manager
Creative Labs, Inc.
март 9, 2001

Декларация о соответствии техническим условиям

Согласно стандартам FCC96 208 и ET95-19,

Наименование
производителя: : **Creative Labs, Inc.**

Адрес
производителя: **1901 McCarthy Boulevard
Milpitas, CA. 95035
United States
Tel: (408) 428-6600**

с полной ответственностью заявляет, что продукт

Торговая марка: **Creative Labs**

Номер модели: **SB0100/SB0102/SB0222**

проверен в соответствии с требованиями FCC / CISPR22/
85 для устройств класса В и признан соответствующим
следующим стандартам:

EMI/EMC: ANSI C63.4 1992, FCC часть 15 раздел В
Соответствует канадскому стандарту
ICES-003, класс В.

Данное устройство соответствует требованиям части 15
Правил FCC.

Эксплуатация данного устройства допускается при
соблюдении следующих условий:

1. Данное устройство не должно создавать вредные помехи.
2. Данное устройство должно допускать воздействие помех, включая помехи, приводящие к его неправильному функционированию.

Ce matériel est conforme a la section 15 des règles FCC.

Son Fonctionnement est soumis aux deux conditions
suivantes:

1. Le matériel ne peut être source D'interférences et
2. Doit accepter toutes les interférences reçues, Y compris celles pouvant provoquer un fonctionnement indésirable.

Compliance Manager
Creative Labs, Inc.
июль 14, 2002

Содержание

	Введение	
	Требования к системе	i
	Другие рекомендации.....	ii
	Соглашения в документации.....	ii
1	Описание устройства и установки платы	
	Описание платы	1-2
	Установка платы и периферийных устройств.....	1-3
	Размещение акустических систем.....	1-7
2	Установка программного обеспечения	
	Установка звуковых драйверов и приложений.....	2-1
	Как пользоваться платой Sound Blaster Live!.....	2-2
	Удаление приложений.....	2-2
	Повторная установка звуковых драйверов.....	2-2
3	Как пользоваться платой Sound Blaster Live!	
	Creative Diagnostics	3-1
	Creative Surround Mixer	3-2
	Creative AudioHQ.....	3-2
	Элемент управления SoundFont.....	3-3
	Device Controls.....	3-3
	Creative Keyboard.....	3-3
	EAX Control.....	3-3
	Creative Wave Studio	3-4
	Creative PlayCenter	3-4
	Creative Recorder	3-5

A Основные характеристики

Функции.....	A-1
Подключение.....	A-3

B Устранение неполадок

Проблемы при установке программного обеспечения.....	B-1
Проблемы с воспроизведением звука	B-2
Отсутствует звук при воспроизведении аудио компакт-диска	B-6
Неполадки при передаче файлов для некоторых системных плат с набором микросхем VIA	B-7
Недостаточно кэш-памяти для банков SoundFont	B-9
Неполадки джойстика	B-9
Устранение конфликтов ввода-вывода	B-11
Затруднения при установке приложений, созданных независимыми разработчиками.....	B-12

Введение

Плата Sound Blaster Live! – надежное звуковое решение для компьютерных игр, фильмов, воспроизведения компакт-дисков и использования других средств развлечений, работающих в цифровом формате. Поддерживая самый передовой на сегодняшний день стандарт — EAX — плата Sound Blaster Live! создает объемную звуковую среду посредством естественных, многогранных пространственных эффектов. Мощный звуковой процессор EMU10K1 позволяет обрабатывать звуковые сигналы с оптимальной для центрального процессора производительностью и достигать высокой верности и чистоты звучания. В сочетании с четырехканальной акустической системой вам доставят истинное наслаждение пространственные звуковые эффекты технологии Environmental Audio в поддерживаемых играх и реалистичное звуковое сопровождения кинофильмов.

Требования к системе

Для работы программного обеспечения Creative необходимы:

- Genuine Intel® Pentium® II 350 MHz, AMD K6 450 MHz
- материнская плата с набором микросхем Intel, AMD или 100% Intel совместимым
- Windows 98SE или Millennium Edition, Windows XP или Windows 2000
- 64 Мбайт ОЗУ для Windows 98SE или Millennium Edition
128 Мбайт ОЗУ для Windows XP или Windows 2000
- 200 Мбайт свободного места на диске
- свободный короткий разъем, совместимый со спецификацией PCI 2.1
- головные телефоны или активные акустические системы (поставляются отдельно)
- привод CD-ROM необходим для установки программного обеспечения

Другие рекомендации

- Посетите сервер www.europe.creative.com чтобы получить дополнительную информацию, данные и обновления.

Соглашения в документации

В документации используются следующие соглашения

полужирный Текст необходимо вводить в точности так, как он напечатан в документации.

курсив Название книги или заполнение места для ввода переменной информации.

ЗАГЛАВНЫЕ Имена каталогов, имена файлов и сокращения.



Значком блокнота помечена информация, имеющая особое значение, с которой следует ознакомиться перед продолжением работы.



Будильник привлекает внимание к предупреждениям и предостережениям, которые помогут вам избежать связанных с риском ситуаций.

Описание устройства и установки платы

Эта глава состоит из следующих разделов.

- Описание платы
- Установка платы и периферийных устройств

Описание платы



Разъемы выполнены в виде гнезд и двухрядных многоконтактных соединителей. Некоторые разъемы, показанные на рисунке, могут отсутствовать на вашей плате.



Линейный вход и выход заднего ряда можно использовать одновременно для акустических систем с каналом 4.1. Кроме того, разъем Analog/Digital Out можно использовать для центрального и низкочастотного громкоговорителей (LFE) в акустических системах с каналом 5.1.

На звуковой плате имеются следующие разъемы для подключения различных устройств.

Разъем звука CD

Для подключения привода CD-ROM через звуковой кабель CD

Разъем автоответчика

Обеспечивает подключение моносигнала от стандартного голосового модема и передачу сигнала от микрофона на модем

Для использования с продуктами Creative

Разъем Analog/Digital Out

6-канальный или уплотненный выход AC-3 SPDIF для подключения к внешним цифровым устройствам или цифровым акустическим системам. Также поддерживает аналоговые каналы центрального и низкочастотного громкоговорителей для подключения к акустическим системам с каналом 5.1. (Только некоторые модели)

Разъем линейного входа

Для подключения внешних устройств (магнитофона, DAT-магнитофона или проигрывателя минидисков).

Разъем микрофона

Для подключения внешнего микрофона

Разъем линейного выхода

Для подключения активных акустических систем или внешнего усилителя А также головных телефонов.

Разъем заднего ряда

Для подключения активных акустических систем или внешнего усилителя.

Дополнительный разъем

Для подключения внутренних источников сигнала, например, плат MPEG или ТВ-тюнера

Разъем CD SPDIF (Только некоторые модели)

Для подключения к выходу SPDIF (Digital Audio) (если имеется) на приводе CD-ROM или DVD-ROM

Разъем игрового порта/MIDI

Для подключения манипулятора или MIDI-устройства. Приобретаемый отдельно набор MIDI позволяет подключить манипулятор и MIDI-устройство одновременно.

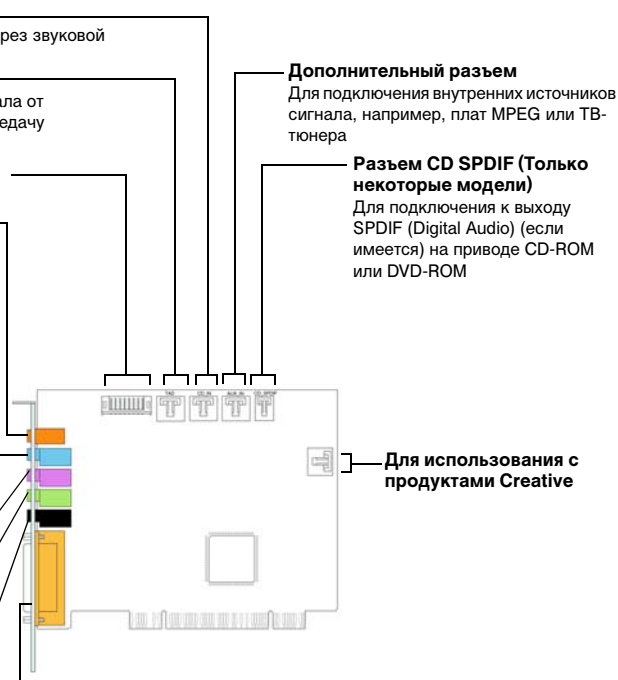


Рис.1-1 Разъемы платы Sound Blaster Live!

Установка платы и периферийных устройств



Не применяйте больших усилий при установке платы. Если плата не устанавливается должным образом, аккуратно извлеките ее из разъема, и установите повторно.



Разъем манипулятора на звуковой плате идентичен стандартному разъему игрового адаптера PC или разъему игрового порта. К этому разъему можно подключить любой аналоговый манипулятор с 15-контактным разъемом или любое устройство, совместимое со стандартным PC-джойстиком. Чтобы подключить два джойстика, потребуется разветвитель кабеля.

1. Выключите питание системы и всех периферийных устройств.
2. Дотроньтесь до металлической панели компьютера для отвода статического электричества на землю, затем отключите кабель питания от сетевой розетки.
3. Снимите кожух системного блока компьютера.
4. Удалите металлические панели, закрывающие отверстия под платы расширения и отложите винты, которые потребуются позже.
5. Совместите плату Sound Blaster Live! со свободным разъемом расширения PCI. Аккуратно и с равномерным усилием вставьте плату в разъем, как показано на рисунке. Проверьте надежность установки платы в разъем PCI (рис. 1-2).
6. Закрепите плату при помощи винта.
7. Подключение других устройств показано на рис. 1-3.
8. Установите кожух системного блока на место.
9. Подключите кабель питания к розетке сети и включите питание компьютера.

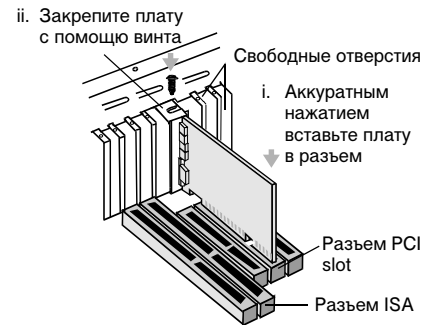


Рис. 1-2. Установка звуковой платы в разъем расширения PCI



□ Если вы запускаете игры в режиме MS-DOS в Windows (чистый DOS-режим), то необходимо:

- убедиться в том, что разъемы CD In и Analog Audio привода CD-ROM или PC-DVD подключены;
- кроме того, если имеет место искажение сигнала, не подключайте разъем CD SPDIF к разъему Digital Audio привода CD-ROM или PC-DVD.

Для поддержки цифровых колонок, таких как Four-Point Surround Digital через миниджек-к-DIN кабель. Также поддерживает аналоговые каналы центрального и низкочастотного громкоговорителей для подключения к акустическим системам с каналом 5.1. (Только некоторые модели)

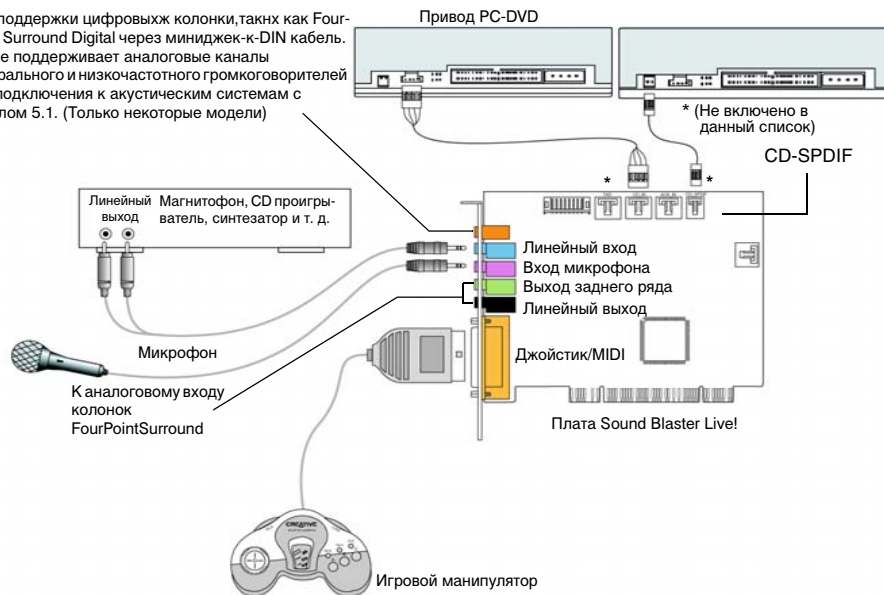
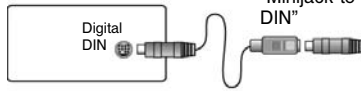


Рис. 1-3. Подключение других устройств

**Воспроизведение музыки и
игры, просмотр кинофильмов**
с цифровыми акустическими
системами 5.1

Цифровые
акустические
системы Creative
Inspire 5.1 5700
DeskTop Theater



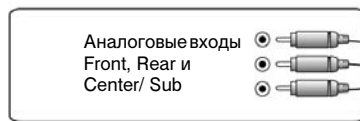
Входы: аналоговый линейный и заднего
ряда

Кабель
"Minijack-to-
DIN"

**Компьютерные игры и просмотр
фильмов**

с аналоговой акустической системой с
каналом 5.1*

Аналоговая
акустическая
система с
каналом 5.1*
(Только
некоторые
модели)



* например, акустическая система
Inspire 5.1 5300 фирмы Cambridge SoundWorks
(Только некоторые модели)

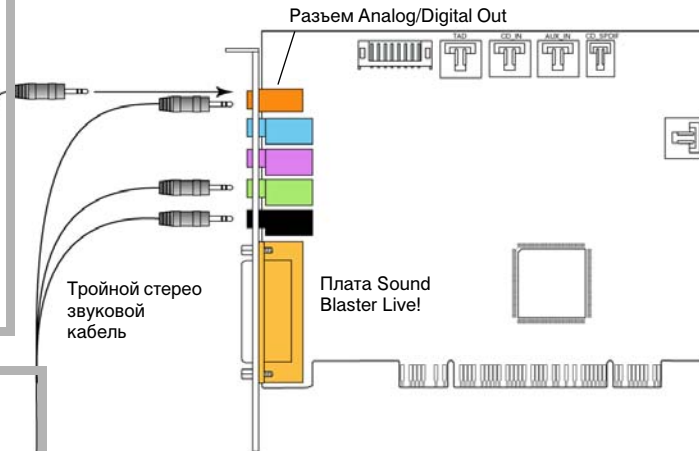
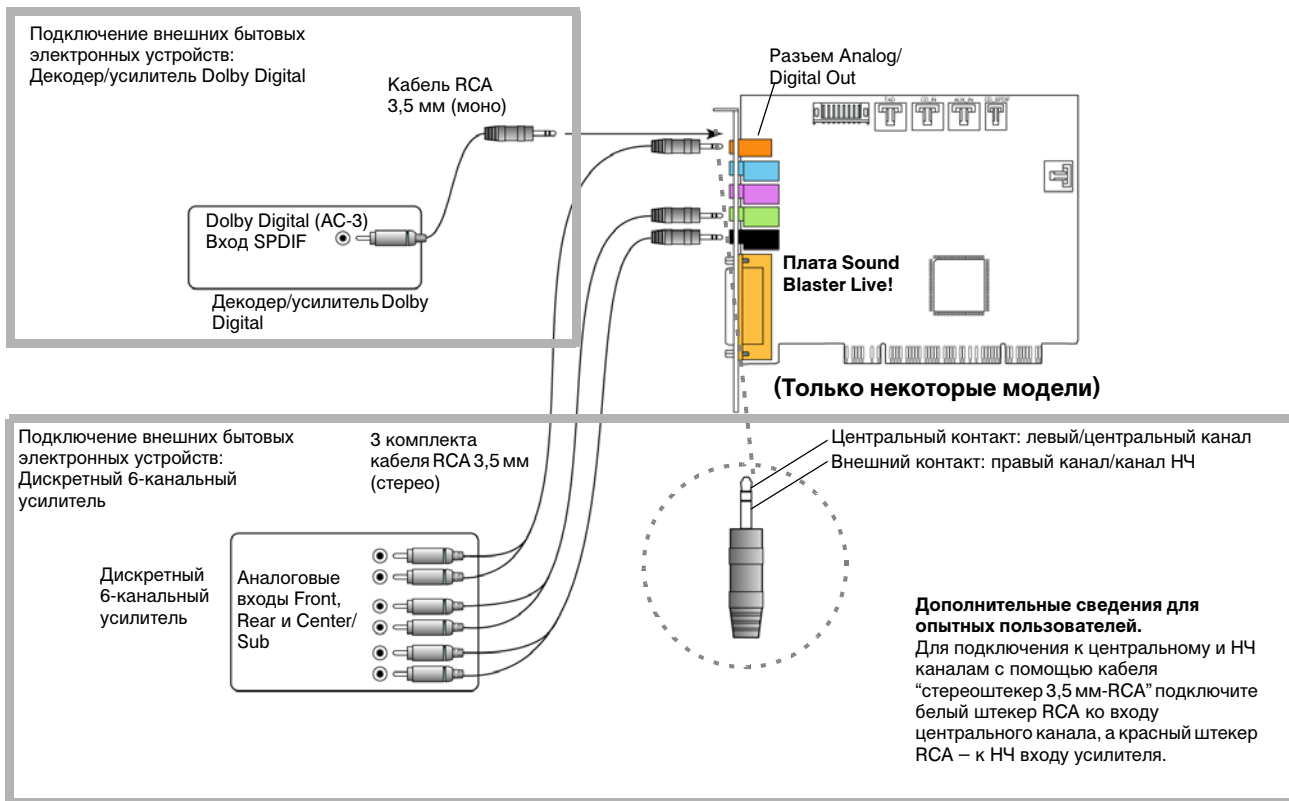


Рис.1-4 Подключение периферийных устройств к плате Sound Blaster Live!.



Размещение акустических систем

Если используются 4 колонки, их следует расположить по углам квадрата, в центре которого находится слушатель (см. рис. 1-5), и направить их в сторону слушателя. Монитор компьютера не должен загораживать передние колонки. Если используется центральный громкоговоритель, разместите его на своем мониторе, направив его в сторону слушателя. Окончательное положение колонок можно подобрать, ориентируясь по наилучшему качеству звука. При наличии низкочастотного излучателя его следует располагать в углу комнаты.

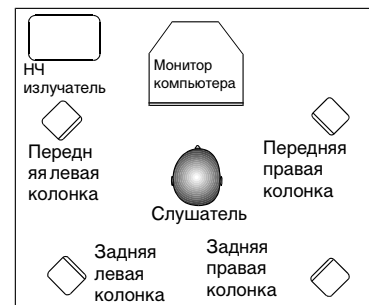


Рис.1-5 Рекомендуемое расположение колонок в 4-канальной конфигурации.

Установка программного обеспечения

Установка звуковых драйверов и приложений

В этой главе описывается установка звукового программного обеспечения для различных операционных систем Windows. В главу включены следующие разделы.

- Установка звуковых драйверов и приложений
- Как пользоваться платой Sound Blaster Live!
- Удаление приложений
- Повторная установка звуковых драйверов

Звуковые драйверы необходимы для управления компонентами звуковой карты. При установке этих драйверов, а также прилагаемых приложений используйте следующие указания. Эти указания относятся ко всем операционным системам Windows.

После установки звуковой карты и включения компьютера Windows автоматически обнаружит эту карту.

1. При появлении запроса о драйверах нажмите кнопку **“Отмена”**. В противном случае перейдите к шагу 2.
2. Вставьте установочный диск в привод CD-ROM.
Диск поддерживает режим автозапуска Windows, поэтому запуск будет выполнен автоматически. Если автоматического запуска не произойдет, см. раздел **“Проблемы при установке программного обеспечения”** на стр. В-1.
3. Выполняйте указания, появляющиеся на экране.

Как пользоваться платой Sound Blaster Live!

Удаление приложений

Поздравляем! Установка платы Sound Blaster Live! успешно завершена! Подробнее о работе со звуковой картой см. в других главах в этом руководстве.

Выполните следующие шаги, чтобы полностью удалить приложения перед повторной установкой с целью устранения неполадок, изменения параметров конфигурации или обновления версий. Эти указания относятся ко всем операционным системам Windows.

1. Закройте приложения звуковой платы, если они открыты. В том числе необходимо закрыть панель Creative Launcher и значок SB Live! в панели задач. Приложения, работающие во время удаления, не будут удалены.
2. Выполните команды **“Пуск” -> “Настройка” -> “Панель управления”**.
3. Дважды щелкните значок **“Установка и удаление программ”**.
4. В окне диалога **“Свойства: Установка и удаление программ”** выберите пункт **“Sound Blaster Live!”** и нажмите кнопку **“Добавить/удалить”**.
5. В окне диалога **“Creative Uninstaller”** установите флажки для элементов, подлежащих удалению, и нажмите кнопку **“Далее”**.
Выбранные приложения будут удалены.
6. Нажмите кнопку **“ОК”**, чтобы закрыть окно диалога **“Свойства: Установка и удаление программ”**.
7. Если появится запрос, перезагрузите компьютер.

Повторная установка звуковых драйверов

В случае повреждения звуковых драйверов можно переустановить только их.

1. Вставьте установочный диск в привод CD-ROM.
Диск поддерживает режим автозапуска Windows, поэтому запуск будет выполнен автоматически. Если автоматического запуска не произойдет, см. раздел **“Проблемы при установке программного обеспечения”** на стр. В-1.

2. Выполняйте указания, появляющиеся на экране, пока не появится диалоговое окно **Setup Options** (Варианты установки).
3. Нажмите кнопку **Drivers only** (Только драйверы).
4. Руководствуйтесь отображаемыми на экране указаниями для завершения установки звуковых драйверов.

Как пользоваться платой Sound Blaster Live!

Плата Sound Blaster Live! обеспечивается набором приложений, которые позволяют наиболее полно использовать возможности звуковой платы. Программное обеспечение, необходимое вам для работы со звуковой платой, находится в группе Sound Blaster Live!.

- Creative Diagnostics
- Creative Surround Mixer
- Creative AudioHQ
- Creative Wave Studio
- Creative PlayCenter
- Creative Recorder

Чтобы найти и запустить эти программы, выполните команды **“Пуск”** -> **“Программы”** -> **“Creative”** -> **“Sound Blaster Live!”** Подробную информацию и детальные сведения по использованию этих приложений см. в соответствующих им справочных системах.

Creative Diagnostics

Программа Creative Diagnostics используется для быстрой проверки воспроизведения звука в форматах Wave, MIDI или звукового компакт-диска, а также работы акустических систем. Более подробные сведения и инструкции по использованию программы Creative Diagnostics содержатся в ее справке.

Creative Surround Mixer



Чтобы восстановить исходные параметры программы Surround Mixer, выполните команды “Пуск” -> “Программы”-> “Creative” -> “Sound Blaster Live!” -> “Creative Restore Defaults”.

Программа Creative Surround Mixer является основным средством для выполнения перечисленных ниже задач.

- Проверка колонок
- Применение звуковых эффектов EAX
- Микширование звука от разных звуковых источников
- Настройка звуковых эффектов

В программе Surround Mixer имеется два режима работы. Для переключения между этими режимами воспользуйтесь кнопкой **Basic Mode** (Основной режим) или **Advanced Mode** (Расширенный режим).

В основном режиме отображается панель управления микшера. Она позволяет:

- микшировать звук для различных источников при воспроизведении и записи;
- управлять громкостью, уровнем низких частот, уровнем высоких частот, балансом и затуханием.

В расширенном режиме отображаются панели Surround Mixer (объемный микшер) и Mixer (микшер). Панель объемного микшера позволяет:

- выбрать звуковой эффект;
- указать режим воспроизведения звука колонками;
- произвести проверку колонок.

Дополнительные сведения и инструкции по использованию программы Creative Surround Mixer содержатся в ее справке.

Creative AudioHQ

Программа Creative AudioHQ является центром управления программным обеспечением.

Интерфейс программы AudioHQ имеет стандартный вид, аналогичный виду панели управления Windows. Он содержит несколько служебных программ, позволяющих просматривать, изменять и настраивать свойства одного или нескольких звуковых устройств компьютера.

Как и на панели управления Windows, в окне можно выбрать вид отображения значков служебных программ: крупные значки, мелкие значки, список и таблица. В режиме отображения служебных программ также доступны команды “Выделить все” и “Обратить выделение”. Количество элементов в главном окне зависит от служебной программы или выбранного устройства. В режиме *By Audio Device* (по звуковым устройствам) отображаются только те служебные программы, которые поддерживаются выбранным устройством. В режиме *Applet* (служебная программа) отображаются только те звуковые устройства, которыми поддерживается данная служебная программа.

Более подробные сведения и инструкции по использованию программы *Creative AudioHQ* содержатся в ее справке.

Элемент управления SoundFont

Программа *SoundFont Control* позволяет настраивать конфигурации банков MIDI с помощью файлов и инструментов *SoundFont* и *DLS Wave*, а также задавать алгоритм и объем памяти для кэширования.

Более подробные сведения и инструкции по использованию программы *SoundFont Control* содержатся в ее справке.

Device Controls

Программа *Device Controls* позволяет настроить конфигурацию устройств для одновременного воспроизведения звука от нескольких источников в формате *Wave*. Например, можно одновременно воспроизводить пять дорожек *Wave*.

Более подробные сведения и инструкции по использованию программы *Device Controls* содержатся в ее справке.

Creative Keyboard

Программа *Creative Keyboard* - это виртуальная клавиатура, позволяющая озвучивать ноты, воспроизводимые через устройства MIDI.

EAX Control

Элемент управления *EAX* позволяет настроить процессор эффектов *EMU10K1*. Вы можете указать компоненты, определяющие звуковые элементы, которые, в свою очередь, составляют звуковой эффект. Звуковой эффект - это моделирование реальных

звуков. С программой поставляются несколько примеров развлекательных, игровых и прочих звуковых эффектов. Доступ к элементу управления EAX можно получить и из программы Creative Surround Mixer.

Более подробные сведения и инструкции по использованию программы EAX Control содержатся в ее справке.

Creative Wave Studio

Программа Wave Studio открывает доступ к следующим функциям редактирования звука.

- Воспроизведение, редактирование и запись 8-разрядных (качество магнитной ленты) и 16-разрядных (качество компакт-диска) данных в формате Wave. Обработка данных Wave или создание оригинальных звуков с помощью специальных эффектов и операций редактирования, таких как pan, reverse, echo, mute, pan, cut, copy и paste.
- Одновременное открытие и редактирование нескольких файлов Wave.
- Импорт и экспорт файлов данных в формате raw (.RAW)/MP3 (.MP3).
- Более подробные сведения и инструкции по использованию программы Creative WaveStudio содержатся в ее справке.

Creative PlayCenter

Программа Creative PlayCenter 2 - это новейший проигрыватель для воспроизведения звуковых компакт-дисков и цифровых аудиозаписей (например, в формате MP3 или WMA). Кроме того, что с его помощью можно воспроизводить ваши любимые звуковые файлы цифрового формата. Он также является интегрированным кодером MP3/WMA для обработки аудио записей на компакт-диске и их сжатия в цифровые аудиофайлы. Программа позволяет кодировать звуковые фрагменты со скоростью, во много раз превышающей скорость реального воспроизведения, и с уровнем потока данных до 320 Кб/с (для формата MP3).

Более подробные сведения и инструкции по использованию программы Creative PlayCenter содержатся в ее справке.

Примечание. В соответствии с требованиями к устройствам, поддерживающим разработанную корпорацией Майкрософт технологию DRM (Digital Rights Management), выход SPDIF устройства отключается, когда воспроизводятся материалы, защищенные при помощи DRM. Поэтому при воспроизведении материалов такого рода коаксиальные и оптические цифровые выходы Sound Blaster Live! отключаются.

Creative Recorder

Программа Recorder позволяет записывать звук и музыку с различных источников сигнала, например, микрофона или звукового CD, и сохранять данные в файлах формата Wave (.wav).

Основные характеристики

В этом разделе приводятся характеристики платы.

Функции

Управление шиной PCI

- Совместимое со спецификацией PCI версии 2.1
- Управление шиной сокращает задержки и повышает производительность системы

EMU10K1

- Улучшенная обработка цифровых эффектов с аппаратным ускорением
- 32-разрядная цифровая обработка в динамическом диапазоне 192 дБ
- Запатентованный метод интерполяции по 8 точкам позволяет достичь высшего качества воспроизведения звука
- 64-голосный синтезатор с аппаратной звуковой таблицей
- Цифровые микшер и эквалайзер профессионального качества
- До 32 Мб звукового ОЗУ с переадресацией в основную память

Стереофонический цифровой канал

- 16-разрядный дуплексный
- 16-разрядная и 8-разрядная оцифровка в стерео- и монорежиме
- Воспроизведение 64 звуковых каналов с изменяемой частотой дискретизации каждого канала
- Частота дискретизации АЦП при записи: 8; 11,025; 16; 22,05; 24; 32; 44,1 и 48 кГц

Микшер с кодером-декодером AC '97

- ❑ Проработка звука для 8-разрядной и 16-разрядной записи
- ❑ Микширование звуковых сигналов EMU10K1 и аналоговых сигналов, например, компакт-дисков, линейного, микрофонного и дополнительных входов и автоответчика
- ❑ Выбор входного сигнала или микширование сигналов от различных источников для записи
- ❑ 16-разрядное аналого-цифровое преобразование входных сигналов с частотой дискретизации 48 кГц

Регулятор громкости

- ❑ Программная регулировка воспроизведения для звуковых компакт-дисков, линейного входа, дополнительного входа, модема, системного динамика, микрофонного входа, устройств Wave/DirectSound, MIDI-устройств и цифровых звуковых компакт-дисков (CD SPDIF)
- ❑ Программная регулировка уровня записи аналоговым микшером (для звуковых компакт-дисков, линейного входа, дополнительного входа, модема и системного динамика), микрофонного входа, устройств Wave/DirectSound, MIDI-устройств и цифровых звуковых компакт-дисков (CD SPDIF)
- ❑ Раздельная регулировка по высоким и низким частотам
- ❑ Настройка баланса переднего и заднего ряда
- ❑ Отключение и управление балансом для каждого источника сигнала отдельно

Декодирование Dolby Digital (AC-3)

- ❑ Декодирование Dolby Digital (AC-3) в каналы 5.1 или передача потока уплотненных сигналов Dolby Digital (AC-3) PCM SPDIF на внешний декодер
- ❑ Переадресация низких частот: усиление выхода низких частот на низкочастотном громкоговорителе для небольших акустических систем с дополнительными громкоговорителями

Функция Creative Multi Speaker Surround™ (CMSS™)

- Многоканальная технология
- Профессиональные алгоритмы микширования и панорамизации
- Демикширование моно и стерео источников в каналы 5.1

Подключение

Звуковые входы

- Один линейный вход через стерео разъем на задней панели
- Один аналоговый моно вход для микрофона через стерео разъем на задней панели
- Линейный аналоговый вход CD-IN через 4-контактный разъем “Molex” на плате
- Линейный аналоговый вход AUX-IN через 4-контактный разъем “Molex” на плате
- Линейный аналоговый вход TAD через 4-контактный разъем “Molex” на плате
- (Только некоторые модели) Цифровой вход CD-SPDIF через 2-контактный разъем “Molex” на плате, частота дискретизации 32, 44,1 и 48 кГц

Звуковые выходы

- Выход ANALOG/DIGITAL OUT через 4-контактный 3,5 мм разъем “minijack” на задней панели
 - ANALOG OUT: каналы центрального и низкочастотного громкоговорителей
 - DIGITAL OUT: цифровые выходы SPDIF передних, задних, центральных и низкочастотных громкоговорителей
- Три линейных аналоговых выхода через стереоразъемы на задней панели, линейные выходы 1, 2 и 3
- Поддержка для стереотелефонов (нагрузка 32 Ом) на линейном выходе переднего ряда

Интерфейсы

- Интерфейс D-Sub MIDI для подключения внешних MIDI-устройств. Дублируется как игровой порт

Устранение неполадок

Проблемы при установке программного обеспечения

В данном приложении приводятся рекомендации относительно решения проблем, которые могут возникнуть в процессе установки и эксплуатации.

В Windows программа установки не запускается автоматически после установки компакт-диска в привод

В Windows отключена функция автозапуска.

Запуск программы установки с использованием контекстного меню значка “Мой компьютер”

1. Дважды щелкните значок “Мой компьютер” на рабочем столе Windows.
2. В окне “Мой компьютер” щелкните значок привода CD-ROM правой кнопкой мыши.
3. Выберите пункт контекстного меню “**Автозапуск**” и руководствуйтесь отображаемыми на экране указаниями.

Включение автозапуска с использованием функции “Автоматическое распознавание диска”

1. Выполните команды “**Пуск**” -> “**Настройка**” -> “**Панель управления**”.
2. В окне “**Панель управления**” дважды щелкните значок “**Система**”.
3. В окне диалога “**Свойства: Система**” откройте вкладку “**Устройства**” и выберите значок привода CD-ROM.
4. Нажмите кнопку “**Свойства**”.

Проблемы с воспроизведением звука

5. В окне диалога “Свойства” выберите вкладку “Параметры” и установите флажок “Автоматическое распознавание диска”.
6. Для закрытия окна диалога нажмите кнопку “ОК”.

При прослушивании звуков присутствует нежелательный чрезмерный пространственный эффект или спецэффект

При предыдущем прослушивании был выбран нежелательный пространственный эффект.

Включение требуемого пространственного эффекта

1. Откройте апплет **Environmental Audio** в группе AudioHQ.
2. В списке “Environment” выберите пункт “No effects” или требуемый пространственный эффект.

Отсутствует звук в головных телефонах.

Проверьте следующие элементы

- Подключение головных телефонов к разъему Line Out.
- На панели Surround Mixer должно быть выбрано значение “Headphones” параметра Speaker.
- Убедитесь, что регуляторы громкости акустических систем, при их наличии, установлены в среднее положение. При необходимости можно установить нужную громкость в программе Surround Mixer.

При использовании конфигурации с 4/5.1 акустическими системами задние акустические системы не звучат

Проверьте следующее

- Убедитесь в том, что колонки заднего ряда подключены к выходу Rear Out.
- Если звук воспроизводится с одного из следующих источников:
 - компакт-диск;

- линейный вход;
- TAD;
- дополнительный вход (AUX);
- микрофон;

то для решения проблемы:

1. На панели микшера программы Surround Mixer проверьте, установлен ли флажок для играющего источника.
2. выберите источник, соответствующий источнику записи.

Например, при работе с играми и фильмами DVD выберите дополнительное (Auxiliary) устройство и выберите это же устройство в качестве источника записи в программе Surround Mixer.

- При изменении пространственных эффектов убедитесь в том, что активный источник выбран в программе Surround Mixer.

Отсутствует звук в акустических системах.

Проверьте следующее

- Сначала проверьте, подключены ли акустические системы к выходу звуковой платы. Затем проверьте правильность выбора источника сигнала на панели микшера. Если это не дало результатов и звук по-прежнему не прослушивается, щелкните красный символ “плюс” над регулятором VOL и проверьте, не установлен ли флажок Digital Output Only. Если флажок установлен, значит включены только цифровые выходы и необходимо подключить цифровые акустические системы. Подробные сведения см. в разделе “Digital Output Only” справочной системы программы Surround Mixer.

Отсутствует звук при воспроизведении цифровых файлов, таких как файлы .WAV, MIDI или клипы AVI

Возможные причины:

- неправильная установка регулятора громкости акустических систем (при наличии такового);
- внешний усилитель или акустические системы подключены к несоответствующему разъему;
- аппаратный конфликт;
- Параметр **Speaker** на вкладке **Surround Mixer** настроен неправильно.
- регуляторы **Original Sound** на вкладках **Master** и **Source** апплета **Environmental Audio** установлены в положение, близкое к 0%.

Проверьте следующее

- Убедитесь, что регуляторы громкости акустических систем, если они предусмотрены конструкцией, установлены в среднее положение. Для регулировки громкости при необходимости можно воспользоваться программой “Creative Mixer”.
- Убедитесь, что активные акустические системы или внешний усилитель подключены к разъемам звуковой карты **Line Out** или **Rear Out**.
- Убедитесь в отсутствии аппаратного конфликта между звуковой картой и другими периферийными устройствами. См. раздел “Устранение конфликтов ввода-вывода” на стр. В-11.
- Значение параметра **Speaker** на программы **Surround Mixer** соответствует конфигурации акустических систем или головных телефонов.
- Регуляторы **Original Sound** на вкладках **Master** и **Source** апплета **Environmental Audio** установлены в положение 100%.

Отсутствует звук при воспроизведении компакт-дисков или в игровых программах DOS, предполагающих использование компакт-диска.

Устранение неполадки

- Проверьте соединение между разъемом Analog Audio привода CD-ROM и разъемом CD In звуковой платы.

Регулировка баланса приводит к отключению звука.

Это может произойти только в режиме Digital Output Only, при условии, что значение балансировки источника посредством программы-микшера, отличной от Surround Mixer (например, программы Windows Volume Control), противоположно значению балансировки, заданному на основной панели программы Surround Mixer. Например, регулятор баланса источника CD Audio в программе Windows Volume Control находится в левом положении, а в программе Surround Mixer вы установили регулятор баланса CD Audio в правое положение.

- Откройте второй микшер и установите регуляторы баланса всех источников сигнала в среднее положение.
Это позволит избежать выключения источников аналоговых сигналов при регулировке баланса в программе Surround Mixer.

Отсутствует звук при воспроизведении аудио компакт-диска



Громкость при воспроизведении компакт-диска регулируется с помощью ползунка Wave/MP3 приложения звукового микшера.

Для прослушивания аудио компакт-дисков необходимо включить цифровой режим воспроизведения. Для этого выполните следующие действия.

Для Windows 98 SE

1. Нажмите кнопку **Пуск** и последовательно выберите команды **Настройка** и **Панель управления**.
2. В диалоговом окне **Панель управления** дважды щелкните значок **Мультимедиа**.
3. В диалоговом окне **Свойства: Мультимедиа** перейдите на вкладку **Музыкальный компакт-диск**.
4. Установите флажок **Использовать цифровой выход для этого устройства**.
5. Нажмите кнопку **ОК**.

Для Windows Me

1. Нажмите кнопку **Пуск** и последовательно выберите команды **Настройка** и **Панель управления**.
2. В диалоговом окне **Панель управления** дважды щелкните значок **Система**.
3. В диалоговом окне **Свойства: Система** перейдите на вкладку **Устройства**.
4. Дважды щелкните значок **Устройство чтения компакт-дисков**.
Отобразятся соответствующие дисководы.
5. Правой кнопкой мыши щелкните значок нужного **дисковода**.
Появится меню.
6. Щелкните команду **Свойства**.
7. В разделе **Цифровое воспроизведение компакт-диска** соответствующего диалогового окна установите флажок **Использовать цифровой выход для этого устройства**.
8. Нажмите кнопку **ОК**.

Для Windows 2000 и Windows XP

1. Нажмите кнопку **Пуск** и последовательно выберите команды **Настройка** и **Панель управления**.

Неполадки при передаче файлов для некоторых системных плат с набором микросхем VIA

2. В диалоговом окне **Панель управления** дважды щелкните значок **Система**.
3. В диалоговом окне **Свойства системы** перейдите на вкладку **Оборудование**.
4. Нажмите кнопку **Диспетчер устройств**.
5. Дважды щелкните значок **DVD и компакт-дисководы**.
Отобразятся соответствующие дисководы.
6. Правой кнопкой мыши щелкните значок нужного **диска**.
Появится меню.
7. Щелкните команду **Свойства**.
8. В разделе **Цифровое воспроизведение компакт-диска** соответствующего диалогового окна установите флажок **Использовать цифровое воспроизведение**.

Существует незначительная вероятность, что после установки платы Sound Blaster Live! на системной плате с набором микросхем VIA возникнет следующая ситуация:

При передаче большого объема данных компьютер перестает отвечать (“зависает”), автоматически перезагружается ИЛИ файлы, переданные с другого диска, оказываются неполными или поврежденными.

Эти проблемы характерны для небольшого числа компьютеров с контроллером VIA VT82C686B на системной плате.

Чтобы проверить, не установлен ли на имеющейся в вашем распоряжении системной плате набор микросхем VT82C686B, следует:

- обратиться к документации по компьютеру или системной плате ИЛИ

- в операционной системе Windows:
 - i. Выполните команды "Пуск" -> "Настройка" -> "Панель управления".
 - ii. Дважды щелкните значок Система.
 - iii. Выберите вкладку Диспетчер устройств или Оборудование.
 - iv. Щелкните значок Системные устройства.
 - v. Проверьте, перечислены ли в появившемся списке устройства, выделенные в перечне на рис. В-1.
 - vi. Если эти устройства действительно имеются в списке, снимите крышку компьютера и найдите на системной плате набор микросхем VIA. (При этом необходимо соблюдать меры предосторожности, перечисленные на срт 1-3.)
Соответствующий номер модели, VT82C686B, указан на микросхеме.

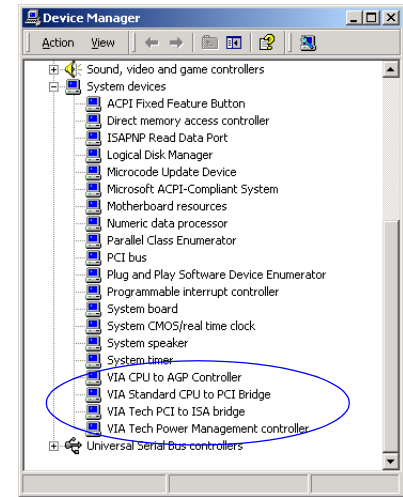


Рис. В-1: Диспетчер устройств

Если в компьютере установлен набор микросхем VT82C686B, то:

- компания Creative рекомендует вам обратиться к поставщику оборудования или производителю для получения наиболее актуальных сведений об устранении неисправности.
- Следует также отметить, что некоторым пользователям удалось устранить неисправность, выполнив следующие действия:
 - загрузив последние версии драйверов VIA 4in1 с веб-узла http://www.viatech.com*;
 - получив последнюю версию BIOS для установленной системной платы с веб-узла производителя*.

Недостаточно кэш-памяти для банков SoundFont



Недостатком использования банков SoundFont малого объема является снижение качества звука.

Неполадки джойстика

* Содержимое этих узлов подготовлено другими компаниями. Компания Creative не несет никакой ответственности за полученные на этих узлах сведения или загруженные с них программные средства. Данная информация предоставляется исключительно для удобства пользователя.

Недостаточно памяти для загрузки файлов SoundFonts.

Это происходит при загрузке или воспроизведении файлов MIDI, совместимых с SoundFont и нехватке выделенной под SoundFonts памяти.

Выделение большего объема кэш-памяти для банков SoundFont

- На вкладке **Options** апплета SoundFont Control, переместите регулятор SoundFont Cache вправо.

Доступный объем памяти для выделения под кэш банков SoundFont зависит от объема ОЗУ системы.

Если объема системного ОЗУ по-прежнему недостаточно

- На вкладке **Configure Banks** апплета SoundFont Control выберите банк SoundFont меньшего объема в поле **Select Bank**.

Наименьший объем банка SoundFont - 2 Мбайт (2GMGSMT.SF2).

Не работает порт джойстика.

Порт джойстика звуковой платы может конфликтовать с системным портом джойстика.

Устранение неполадки.

Отключите порт джойстика звуковой платы и используйте системный порт джойстика. Выполните следующие действия.

1. Нажмите кнопку **Пуск**, выберите команду **Настройка**, а затем — **Панель управления**.
2. В окне **Панель управления** дважды щелкните значок **Система**.
3. В диалоговом окне **Свойства: Система** откройте вкладку **Устройства**.

4. Дважды щелкните **Звуковые, видео и игровые устройства**, а затем выберите **Creative Gameport (Creative Game Port для Windows 2000)**.
5. Нажмите кнопку **Свойства**.
6. В диалоговом окне “Свойства” выполните следующие действия.
Если установлен флажок **Исходная конфигурация (текущая)**,
 - снимите его.Если имеется флажок **Отключено в данной конфигурации**,
 - убедитесь, что он установлен, и отключите его.
7. Нажмите кнопку **ОК** для перезапуска Windows, чтобы внесенные изменения вступили в силу.

Когда интерфейс игрового порта отключен, напротив соответствующего ему пункта на вкладке “Устройства” диалогового окна “Свойства: Система” отображается значок в виде красного креста.

С отдельными программами джойстик работает неправильно

Возможно, программа использует таймер системного процессора для расчета положения джойстика. При использовании быстрых процессоров определение положения джойстика может выполняться неправильно, вследствие чего расчетное положение джойстика может выходить за пределы допустимого диапазона.



Не пытайтесь вносить изменения в BIOS, если у вас нет опыта работы с системными программами.

Устранение конфликтов ввода-вывода

Устранение неполадки

- Увеличьте время восстановления для 8-разрядного ввода-вывода в параметрах BIOS. Как правило, этот параметр находится в разделе “Chipset Feature Settings” (“Параметры набора микросхем”). Или, если имеется такая возможность, установите меньшую тактовую частоту для шины AT. Если эти меры не приводят к устранению неполадки, попробуйте использовать другой джойстик.

Конфликты между звуковой картой и другими периферийными устройствами могут возникать вследствие использования звуковой картой и другим устройством одного и того же адреса ввода-вывода.

Для устранения конфликтов ввода-вывода следует изменить параметры ресурсов звуковой карты или конфликтующего с ней периферийного устройства, используя вкладку “Устройства” апплета свойств системы Windows.

Если не удастся выявить конфликтующее устройство, следует удалить из системы все устройства за исключением звуковой карты и других необходимых контроллеров (например, дискового контроллера и графического адаптера). Добавляйте устройства по одному, пока на вкладке “Устройства” не будет зарегистрирован конфликт.

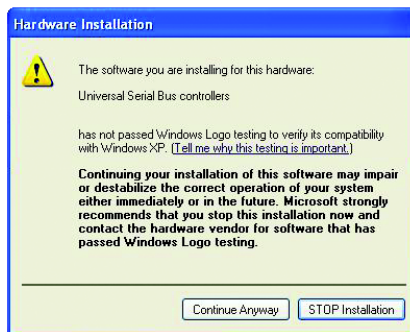
Устранение аппаратных конфликтов в Windows:

1. Выполните команды “Пуск” -> “Настройка” -> “Панель управления”.
2. В окне “Панель управления” дважды щелкните значок “Система”.
3. В окне диалога “Свойства: Система” откройте вкладку “Устройства”.
4. В разделе “Аудио-, видео- и игровые контроллеры” выберите значок драйвера конфликтующей звуковой карты (отмеченный восклицательным знаком) и нажмите кнопку “Свойства”.
5. В окне диалога “Свойства” откройте вкладку “Ресурсы”.
6. Убедитесь, что установлен значок “Автоматическая настройка”, и нажмите кнопку “ОК”.
7. Перезагрузите систему, что позволит Windows переназначить ресурсы для звуковой карты или конфликтующего устройства.

Затруднения при установке приложений, созданных независимыми разработчиками

При установке приложения, созданного независимым разработчиком, в системе Windows XP появляется сообщение об ошибке установки оборудования.

В настоящее время корпорация Microsoft настойчиво рекомендует разработчикам представлять драйверы и приложения для прохождения сертификации. Если драйвер того или иного устройства не был представлен на сертификацию или не прошел ее, появляется предупреждение, аналогичное показанному ниже.



При установке драйверов устройств, произведенных независимыми разработчиками, возможно появление подобного сообщения. Пользователь может тем не менее нажать кнопку **Продолжить работу**. Драйверы устройств, не имеющие подписи Microsoft, в принципе могут использоваться в системе Windows XP, и это не обязательно приводит к нарушениям в работе компьютера.

Если вам требуется более подробная информация о работе драйвера в системе Windows XP или помощь по этому вопросу, следует обратиться в компанию, разработавшую указанный драйвер, – например, на соответствующий веб-узел или в службу технической поддержки.