

5.1

CREATIVE



BLASTER

# AUDIGY2

PLATINUM **eX**



User's Guide



## *Käyttöopas*

---

### Creative Sound Blaster Audigy 2 Platinum eX

Tämän asiakirjan sisältöä voidaan muuttaa ilman erillistä ilmoitusta eikä se millään tavoin sido Creative Technology Ltd -yhtiötä. Tämän oppaan osittainenkin kopiointi tai siirtäminen mihin tahansa tarkoitukseen jollekin muulle tietovälineelle, sähköisesti tai mekaanisesti, mukaan lukien valokopiointi ja nauhoittaminen, on kielletty ilman Creative Technology Ltd -yhtiön kirjallista lupaa. Tässä asiakirjassa kuvattu ohjelmisto on käyttöoikeussopimuksen alainen ja kyseistä ohjelmistoa voidaan käyttää tai kopioida ainoastaan käyttöoikeussopimuksen ehtojen mukaisesti. Käyttöoikeuden haltija saa tehdä ohjelmistosta yhden kopion varmuuskopioksi.

Copyright © Creative Technology Ltd., 1998-2002. Kaikki oikeudet pidätetään.

Versio 1.2

Maaliskuu 2003



Sound Blaster ja Blaster ovat rekisteröityjä tavaramerkkejä. Sound Blaster Audigy -logo, Sound Blaster PCI-logo, EAX ADVANCED HD, Multi-Environment, Environment Panning, Environment Reflections, Environment Filtering, Environment Morphing, Creative Multi Speaker Surround, Inspire, ja Oozic ovat Creative Technology Ltd. -yhtiön tavaramerkkejä Yhdysvalloissa ja/tai muissa maissa. E-Mu ja SoundFont ovat E-mu Systems Inc.:in rekisteröityjä tavaramerkkejä. Cambridge SoundWorks, MicroWorks ja PC Works ovat rekisteröityjä tavaramerkkejä ja PC Works FourPointSurround on Cambridge SoundWorks, Inc. -yhtiön tavaramerkki. Microsoft, MS-DOS ja Windows ovat Microsoft Corporationin tavaramerkkejä. Valmistettu Dolby Laboratories -lisenssillä. Dolby, Pro Logic, MLP Lossless ja kaksois-D-symboli ovat Dolby Laboratoriesin tavaramerkkejä. Luottamuksellisia julkaisemattomia töitä. Copyright 1992-1998 Dolby Laboratories. Kaikki oikeudet pidätetään. FireWire-logo on Apple Computer Inc. -yhtiön tavaramerkki. THX on THX Ltd. -yhtiön rekisteröity tavaramerkki. Kaikki muut tuotteet ovat omistajiensa tavaramerkkejä tai rekisteröityjä tavaramerkkejä.

Tämä tuote on suojattu vähintään yhdellä seuraavista yhdysvaltalaisista patenteista:

4,506,579; 4,699,038; 4,987,600; 5,013,105; 5,072,645; 5,111,727; 5,144,676; 5,170,369; 5,248,845; 5,298,671; 5,303,309; 5,317,104; 5,342,990; 5,430,244; 5,524,074; 5,698,803; 5,698,807; 5,748,747; 5,763,800; 5,790,837.



**Tärkeää:** Tällä CD-levyllä olevassa oppaassa on kaikki tiedot tuotteesta. Seuraavassa kerrotaan, miten voit käyttää ohjeita tehokkaasti käynnistämällä sovelluksia ja ohjetiedostoja sekä käyttämällä WWW-sivustoja. Sivustoille pääset erillisten, erityisesti niitä varten tehtyjen linkkien avulla.

- Voit käynnistää sovelluksen tai ohjetiedoston tai siirtyä WWW-sivulle napsauttamalla [sinistä tekstiä](#), alleviivattua hyperlinkkiä tai symbolia  tai , kun ne ilmaantuvat kohteen tai tekstin päälle.
- Tässä PDF-tiedostossa käytetään oletuksena Fit Width (Sovita leveyteen) -asetusta, jotta sivujen sisältö näkyisi kokonaisuudessaan näytössä. Jos sinulla on vaikeuksia lukea tekstiä, voit suurentaa sitä painamalla Ctrl + <+> tai pienentää painamalla Ctrl + <->. Jos haluat tarkastella tekstiä koko näytön kokoisena, paina Ctrl + <L>.

**Huomautus:** Käyttöopas ja sovellukset on asennettava tietokoneeseen, ennen kuin niitä voi käyttää. Muuten näyttöön tulee virheilmoituksia. Kun käynnistät ohjelman napsauttamalla linkkiä, näyttöön saattaa tulla valintaikkuna, jossa ilmoitetaan sovelluksen käynnistyvän Adobe Acrobat -ohjelmassa. Valitse **All**-painike, jos et halua nähdä tätä ilmoitusta seuraavilla käynnistyskerroilla. WWW-sivujen käyttäminen edellyttää, että tietokoneessa on Internet-yhteys.

Sound  
BLASTER

AUDIGY2

## Sisällysluettelo

# Sisällysluettelo

---

## Johdanto

Korkealuokkaista digitaalista ääniviihdettä.....	i
Mitä EAX ADVANCED HD on? .....	ii
Pakkauksen sisältö.....	iii
Laitteistovaatimukset.....	iii
Lisätietoja .....	iv
Tutustu Soundblasterin WWW-sivustoon .....	v
Tekninen tuki.....	v
Käyttöoppaan rakenne.....	v

## 1 Tietoja Sound Blaster Audigy 2 Platinum eX -laitteistosta

Tarvittavat osat.....	1-1
Sound Blaster Audigy 2 Platinum eX-äänikortti .....	1-2
Audigy 2 Platinum eX External I/O Module.....	1-3
Kuulokkeiden äänenvoimakkuuden ja mikrofonin vahvistuksen säätäminen.....	1-8
Kaukosäätimen käyttäminen.....	1-9
Kaukosäätimen toiminnot.....	1-10

## 2 Laitteiston asentaminen

Asennuksen vaiheet .....	2-1
Vaihe 1: Valmistele Sound Blaster Audigy 2 Platinum eX -laitteisto asennusta varten... 2-1	2-1
Vaihe 2: Tietokoneen valmisteleminen asennusta varten .....	2-2
Vaihe 3: Äänikortin asentaminen .....	2-3
Vaihe 4: Joystick-portin asentaminen.....	2-3
Vaihe 5: Kaapelien asentaminen .....	2-4
Vaihe 6: Yhdistäminen verkkovirtalähteeseen .....	2-6
Lisälaitteiden liittäminen .....	2-7



	Lisälaitteiden liittäminen (jatkuu) .....	2-8
	Yhdistäminen ulkoisiin kaiuttimiin .....	2-11
	Kaiuttimien sijoittaminen .....	2-12
<b>3</b>	<b>Ohjelmiston asentaminen</b>	
	Ohjainten ja sovellusten asentaminen.....	3-1
	Creativen automaattisen ohjelmistopäivityksen käyttäminen.....	3-2
	Sound Blaster Audigy 2 Feature Showcase -esittely .....	3-2
	Sovellusten ja laiteohjainten poistaminen ja asentaminen uudelleen .....	3-3
	Kaikken ääniohjainten ja -sovellusten asentaminen uudelleen .....	3-3
	Kaikken ääniohjainten ja -sovellusten poistaminen .....	3-3
	Valittujen ääniohjainten ja -sovellusten asentaminen sekä poistaminen .....	3-4
	Windows 2000 -käyttöjärjestelmän (Service Pack 3) päivittäminen .....	3-5
	Windowsin päivittäminen Digital Video -päivityksellä.....	3-5
<b>4</b>	<b>Audigy 2 -ohjelmiston käyttäminen</b>	
	Creative Sound Blaster Audigy 2 -sovellukset .....	4-1
	Esittelyt.....	4-2
	Sound Blaster Audigy 2 -pikaopas.....	4-2
	Sound Blaster Audigy 2 Feature Showcase -esittely.....	4-2
	Johdanto Sound Blaster Audigy 2 -ohjelmistoper-heeseen .....	4-3
	Creative MediaSource Go! .....	4-3
	Creative MediaSource Go! Launcher.....	4-3
	Creative MediaSource Player.....	4-4
	What U hear -monikanavanauhoitus .....	4-4
	Creative MediaSource Organizer .....	4-4
	Creative MediaSource DVD-Audio Player .....	4-6
	Creative EAX Console .....	4-6
	Creative Surround Mixer .....	4-8
	Creative Speaker Settings.....	4-9
	Creative Speaker Calibrator .....	4-9
	Creative MiniDisc Center.....	4-9



Creative SoundFont Bank Manager .....	4-9
Creative Audio Stream Recorder 2 .....	4-10
Creative Wave Studio .....	4-10
Diagnostiikka- ja vianmääritysohjelmat.....	4-11
Creative Diagnostics.....	4-11
Creative Speaker Settings.....	4-11

## **A Yleiset tekniset tiedot**

Ominaisuudet.....	A-1
Yhdistettävyys .....	A-3
Sound Blaster Audigy 2 Platinum eX-kortti .....	A-3
Sound Blaster Audigy 2 Platinum eX External I/O Module.....	A-4

## **B Vianmääritys ja usein kysytyt kysymykset**

Asennusongelmat.....	B-1
Ääniongelmat.....	B-1
Tiedostonsiirto-ongelmat joissakin VIA-piirisarjaa käyttävissä emolevyissä.....	B-5
Riittämätön SoundFont-välimuisti .....	B-6
Peliohjain-ongelmat.....	B-7
Useisiin äänilaitteisiin liittyvät ongelmat .....	B-8
Sound Blaster Live! Series- tai Sound Blaster PCI512 -korttiin liittyvät ongelmat.....	B-9
I/O-ristiriitojen ratkaiseminen .....	B-10
Encore DVD Player -ohjelmaan liittyvät ongelmat.....	B-11
DVD-soitinohjelmaan liittyvät ongelmat .....	B-11
DV-ohjainongelmat Windows 98 SE/2000/Me/XP -käyttöjärjestelmissä.....	B-12
Ongelmia XP-käyttöjärjestelmässä.....	B-13
Digitaalisiin äänilaitteisiin liittyvät ongelmat .....	B-14

CREATIVE

Sound  
BLASTER

AUDIGY2

**Johdanto**



## Johdanto

---

### Korkealuokkaista digitaalista ääniviihdettä



MPL (Meridian Lossless Packing) on DVD-Audiossa käytetty pakkausmenetelmä, joka tekee tiedostosta pienemmän poistamatta mitään alkuperäisen äänitteen tiedoista. Kuulijat kuulevat äänen samanlaisena kuin alkuperäisessä äänitteessä. Tietoja poistavia pakkausmenetelmiä taas kutsutaan tietoja hävittäviksi menetelmiksi.

Olet ostanut Sound Blaster® Audigy™ 2 Platinum eX -laitteiston, johon kuuluu Sound Blaster Audigy 2 Platinum eX-kortti, Sound Blaster Audigy 2 Platinum eX External I/O Module ja infrapunakaukosäädin. Sound Blaster Audigy 2 Platinum eX on tällä hetkellä markkinoiden ainoa edullinen, korkealuokkainen digitaalinen ääniviihderatkaisu.

Sound Blaster Audigy 2 -äänikortille on myönnetty arvostettu THX Multimedia Certification -tunnustus. Tämä takaa vaativaakin audiofiiliä miellyttävän musiikki- ja elokuvanautinnon tietokoneympäristössä.

Laadultaan 24 bitin / 192 kHz:n äänentoistollaan Sound Blaster Audigy 2 Platinum eX tuottaa tarkkaa ja laadukasta ääntä. Lisäksi laite tarjoaa 24 bitin / 96kHz:n nauhoitusominaisuudet kaikista Line In -liitännöistä ja SPDIF In -liitännästä. Sound Blaster Audigy 2 Platinum eX tukee tietokoneen 6.1-kanavaista Dolby® Digital Surround EX -surround-ääntä ja MLP-pakattujen DVD-äänilevyjen 5.1-ulostuloa 96 kHz:n näyteenottajaajuudella.

External I/O Module etupaneelissa on liitännät mikrofonille ja kuulokkeille, tulo- ja lähtöliitännät sekä MIDI-liitännät. Näin voit tarvittaessa sijoittaa laitteet kauemmaksi tietokoneesta ja lähemmäksi työskentelyaluetta. Sound Blaster Audigy 2 Platinum eX on ainoa Audigy 2 -tuote, jossa on ASIO-ohjaimen tuki 24 bitin / 96 kHz:n äänen tallennusta varten. Tuen ansiosta muusikot voivat tuottaa laadukasta ääntä. Lisäksi IEEE 1394 -yhteensopivan SB1394™/FireWire® -liittimen avulla kannettavien digitaalisten NOMAD®-äänisoittimien, ulkoisten CD-RW-asemien ja muiden IEEE 1394 -yhteensopivien laitteiden, kuten digitaalisten videokameroiden, skannereiden ja digitaalikameroiden liittäminen järjestelmään on helppoa ja nopeaa.

Infrapunakaukosäätimen avulla voit kätevästi ohjata tietokonetta ja toistaa esimerkiksi ääni- ja video-CD-levyjä. Kaukosäädin toimii jopa neljän metrin etäisyydeltä.

## Mitä EAX ADVANCED HD on?



EAX<sup>®</sup> ADVANCED HD<sup>™</sup> tarjoaa aivan uutta suorituskykyä, tehoa ja joustavuutta tietokoneen äänimaailmaan. EAX ADVANCED HD hyödyntää Sound Blaster Audigy 2 -suorittimen laadukkaita äänenkäsittelyominaisuuksia ja pystyy näin tarjoamaan useita uusia ominaisuuksia, joiden avulla voit tuottaa laadukasta ääntä peleihin ja musiikkiin.

EAX ADVANCED HD -äänikirjasto vie pelien äänet ja akustiset simulaatiot aivan uudelle tasolle. Innovatiiviset tekniikat tuovat tietokonepeleihin rikkaan äänimaailman ja tekevät niistä huikean todentuntuiset:

- New Multi-Environment<sup>™</sup>** -tekniikan ansiosta äänikortti pystyy käsittelemään useita ääniympäristöjä reaaliaikaisesti.
- Environment Panning<sup>™</sup>** -tekniikan ansiosta pelaajat pystyvät määrittämään kolmiulotteisesti vihollisia tai ryhmän jäseniä ilmaisevien äänten sijainnin ja liikkeen. Tekniikka antaa Sound Blaster Audigy 2:ta käyttäville pelaajille etulyöntiaseman, sillä sen avulla pelaajat oppivat tuntemaan peliympäristön muita paremmin.
- Environment Reflections<sup>™</sup>** -tekniikka mahdollistaa kaikuäänen paikallistamisen, kuten kanjonin seinämien tai kallioseinämien aiheuttamat kaiut.
- Environment Filtering<sup>™</sup>** simuloi äänen etenemistä sisä- ja ulkotiloissa.
- Environment Morphing<sup>™</sup>** -tekniikan avulla voidaan siirtyä joustavasti ympäristöstä toiseen.

EAX ADVANCED HD -musiikkitekniikat takaavat myös äänimaailman ylivoimaisuuden.

- Audio Clean-Up** -toiminnolla voit poistaa kohinaa digitaalisista äänitiedostoista.
- Time Scaling** -toiminnolla voit nopeuttaa tai hidastaa musiikkia aiheuttamatta kuitenkaan mitään vääristymiä.
- EAX ADVANCED HD** -musiikkitehosteet, jotka on kehitetty erityisesti musiikin kuuntelua varten, parantavat entisestään musiikkikappaleiden toistoa.

EAX ADVANCED HD tarjoaa myös selkeästi parempaa kolmiulotteista ääntä ja parempia toimintoja. Vain Sound Blaster Audigy 2 pystyy tarjoamaan näin ylivoimaista ja uskollista äänentoistoa sekä hienostuneita jälkikaikutehosteita.

## Pakkauksen sisältö



Tässä luetellut osat voivat vaihdella eri maissa.

Tuotepakettiin kuuluvat:

- Sound Blaster Audigy 2 Platinum eX-äänikortti
- Sound Blaster Audigy 2 Platinum eX External I/O Module ja infrapunakaukosäädin
- AD\_LINK-kaapeli
- Virranjakokaapeli
- Joystick/MIDI-pistoke
- 3,5 mm:n minipistoke ¼ tuuman sovittimeen
- 2 AAA-paristoa infrapunakaukosäädintä varten
- Sound Blaster Audigy 2 -kortin asennus- ja sovellus -CD-levy
- Sound Blaster Audigy 2 Feature Showcase -esittely
- Creative DVD-Audio Sampler -levyke
- Quick Start -vihkonen
- Käyttöopas (CD-levyllä)
- takuu (tulostettuna tai CD-levyllä)
- tekninen tuki (tulostettuna tai CD-levyllä).

## Laitteistovaatimukset

### Sound Blaster Audigy 2 Platinum eX -laitteisto

- aito Intel® Pentium® II 350 MHz, AMD® K6 450 MHz tai nopeampi suoritin SB1394/FireWire-sovelluksia ja pelejä varten
- Intel, AMD tai täysin yhteensopiva emokortti
- Windows® 98 Second Edition (SE)-, Windows Millennium Edition (Me)-, Windows 2000 Service Pack 2 (SP2)- tai Windows XP -käyttöjärjestelmä
- 64 Mt RAM-muistia Windows 98 SE- ja Windows Me -käyttöjärjestelmissä  
128 Mt RAM-muistia Windows 2000 (SP2)- ja Windows XP -käyttöjärjestelmissä
- 600 Mt vapaata kiintolevytilaa
- vapaa PCI 2.1 -yhteensopiva korttipaikka äänikortti varten
- vapaa paikka Joystick/MIDI-pistoketta varten (valinnainen)
- kuulokkeet tai ulkoiset kaiuttimet (saatavana lisävarusteena)

## SB1394/FireWire- sovellukset, pelit sekä DVD-levyjen ja videotiedostojen katselu



Vähintään 256 Mt RAM-muistia (Suositus Windows 2000 -järjestelmän (SP3) ja Windows XP -järjestelmän käyttäjille, jotka pelaavat tai kuvaavat ja muokkaavat digitaalisia videoita.)

## Internet-multimedia ja - viihde

## Lisätietoja

CD-ROM, CD-RW- tai DVD-asema

- Aito Intel Pentium III 500 MHz suoritin tai AMD 700 MHz suoritin SB1394/FireWire-sovelluksia ja pelejä varten
- Vähintään 128 Mt RAM-muistia ja 1 Gt vapaata kiintolevytilaa digitaalisen videon (DV) kaappaamista ja muokkaamista varten. DV-sovellusten yhteydessä suositeltu minimi on Ultra DMA -kiintolevy, jossa on 6 Gt vapaata tilaa (ATA-100, 7 200 rpm -tyyppi).
- Pelit: vähintään 128 Mt RAM-muistia, 3D-grafiikkakiihdytin, jossa on vähintään 8 Mt RAM-muistia, ja 300–500 Mt tyhjää kiintolevytilaa
- DVD: Vähintään toisen sukupolven DVD-asema sekä jokin seuraavista DVD-soittimista: InterVideon WinDVD 2000 tai CyberLinkin PowerDVD 3.0 tai uudempi
- DVD-Audio: Suositeltava suoritin on Pentium III tai AMD Athlon 1 GHz (tai jokin nopeampi suoritin). Käyttöjärjestelmän on oltava Windows 98 SE, Windows Me, Windows 2000 (Service Pack 3) tai Windows XP (Service Pack 1). Muistia on oltava vähintään 256 megatavua. Lisäksi järjestelmässä on oltava toisen sukupolven DVD-asema, jonka nopeus on vähintään 6x. Päivityksiä käyttöjärjestelmiin liittyviin ongelmiin on [www.soundblaster.com](http://www.soundblaster.com)-sivustossa.

Internet-radio: Sovelluksen käyttö vaatii vähintään 56 kbps:n modeemin ja Internet-yhteyden.

Muilla Internet-sovelluksilla voi olla suurempia järjestelmävaatimuksia, tai ne voivat vaatia mikrofonin. Lisätietoja on sovelluksen käyttönaikaisessa ohjeessa.

Lisätietoja on [Sound Blaster Audigy 2 -kortin pikaopasesittelyssä](#) ja Creativen sovellusten käyttönaikaisissa ohjeissa. [Sound Blaster Audigy 2 Feature Showcase](#) -esittely on vuorovaikutteinen johdanto Sound Blaster Audigy 2:n käyttöön ja esittelee kortin ominaisuuksia.

## Tutustu Soundblasterin WWW-sivustoon

Tutustu Sound Blaster Audigy 2 -kortin asennus- ja sovellus -CD-levy. Levyllä on lisää kirjastoja ja muita ohjelmia. Osoitteesta [www.soundblaster.com](http://www.soundblaster.com) löydät viimeisimmät Sound Blasteria koskevat uutiset ja Sound Blaster -tuotteet. Sivuilta löytyy myös tietoa tuotteiden hankkimisesta, sivustossa on myös ohjeita ostosten tekemisestä, teknisen tuen saamisesta ja automaattisesta ohjainten latauksesta ja asennuksesta osoitteesta <http://www.soundblaster.com/support>.

## Tekninen tuki

Sivulta <http://www.soundblaster.com/support/faq/> löytyy apua yleisimpiin ongelmiin.

## Käyttöoppaan rakenne

Tässä käyttöoppaassa käytetään seuraavia merkintöjä, jotta siitä olisi helppo löytää tarvittavat tiedot:



Muistiokuvakella merkityt tiedot ovat erityisen tärkeitä, ja ne on syytä lukea ennen käyttöoppaan seuraavaan kohtaan siirtymistä.



Herätyskelloa käytetään niissä huomautuksissa ja varoituksissa, jotka auttavat välttämään riskialttiita tilanteita.



Varoitusmerkki tarkoittaa, että ohjeiden laiminlyöminen voi johtaa tapaturmaan tai hengenvaaralliseen tilanteeseen.

Sound  
BLASTER

# 1 Tietoja Sound Blaster Audigy 2 Platinum eX -laitteistosta

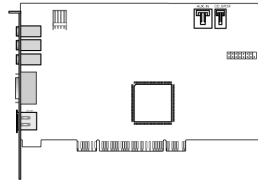
# Tietoja Sound Blaster Audigy 2 Platinum eX -laitteistosta

## Tarvittavat osat



Tietokoneessa täytyy olla myös vapaa PCI-korttipaikka ja toinen sen vieressä oleva vapaa korttipaikka.

Varmista ennen asennuksen aloittamista, että sinulla on seuraavat osat:



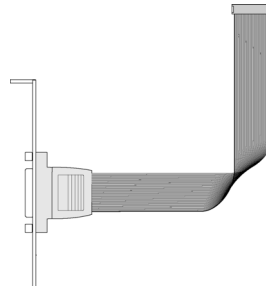
Sound Blaster  
Audigy 2 Platinum eX-kortti



AD\_LINK-kaapeli



Audigy 2 Platinum eX External I/O  
Module



Joystick/MIDI-pistoke



Virranjakokaapeli



Phillips-  
ristipääruuvimeisseli (ei  
sisälly pakkaukseen)

Kuva 1-1: Tarvittavat osat

# Sound Blaster Audigy 2 Platinum eX- äänikortti

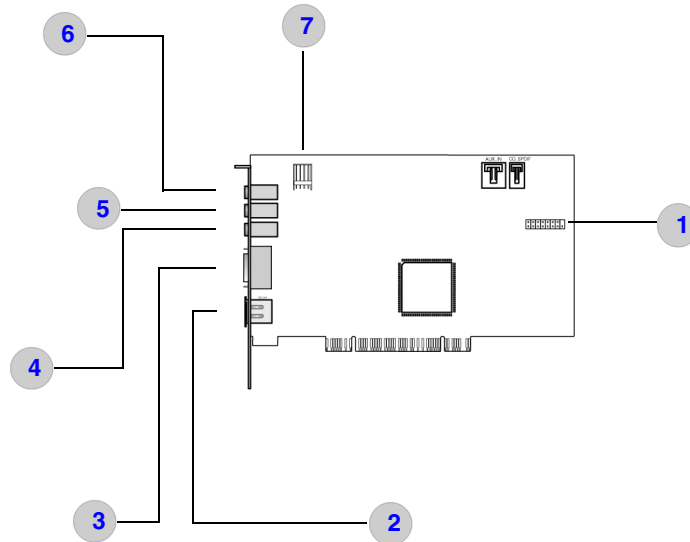


Napsauta kaavion ympyröityä numeroa, jos haluat nähdä kuvauksen kyseisestä kohdasta.



Jotta kaikkien toimintojen tuki on käytettävissä, Sound Blaster Audigy 2 Platinum eX -kortti on liitettävä ulkoiseen Sound Blaster Audigy 2 Platinum eX External I/O Module -moduuliin. Korttia voi käyttää myös erillisenä äänikorttina. Tässä tapauksessa toiminnot ovat käytettävissä rajoitetusti. Kaikki ulkoisen Platinum eX External I/O Module -moduulin analogiset ja digitaaliset I/O-toiminnot ovat poissa käytöstä.

Äänikorttiin kuuluvat seuraavat pistokkeet ja liittimet, joiden avulla korttiin voi liittää useita eri laitteita:



Kuva 1-2: Pistokkeet, liittimet ja portit.

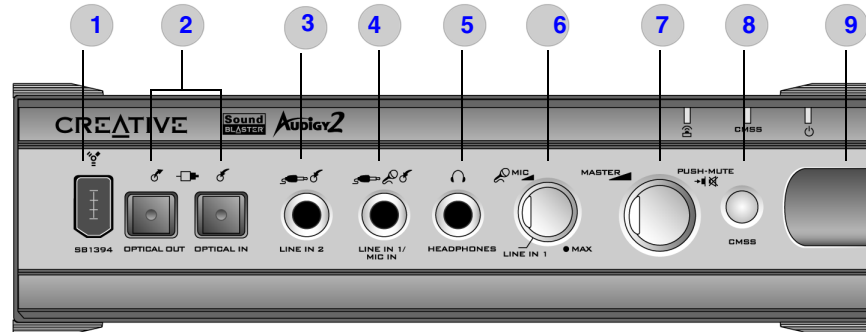


# Audigy 2 Platinum eX External I/O Module

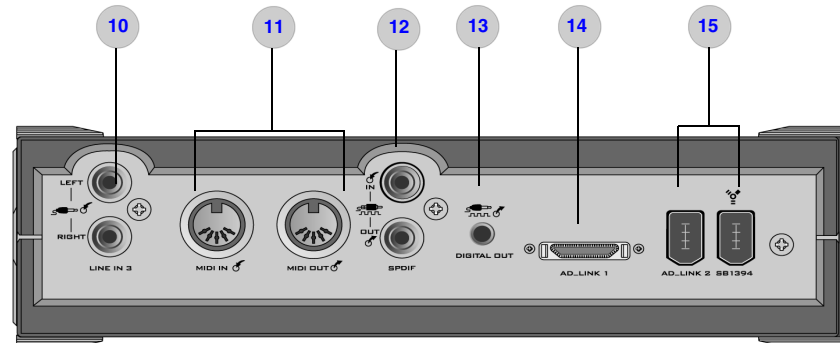


Napsauta kaavion ympyröityä numeroa, jos haluat nähdä kuvauksen kyseisestä kohdasta.

Sound Blaster Audigy 2 Platinum eX External I/O Module on seuraavat pistokkeet, liittimet ja säätimet:



- Liitä tietokoneesi kuulokkeet ja mikrofoni External I/O Module liittämällä 3,5 mm:n minipistoke ¼-tuuman sovittimeen.
- Aseta Mic In 2 -pistokkeen vahvistuksen taso pienimmäksi mahdolliseksi ennen kuin yhdistät mikrofonin tai kytket siihen virran, etenkin jos käytät kuulokkeita.



Kuva 1-3: External I/O Module pistokkeet, liittimet ja säätimet.

**Taulukko 1: Sound Blaster Audigy 2 Platinum eX-kortti**



Palaa Sound Blaster Audigy 2 Platinum eX-kortin kaavioon napsauttamalla [tästä](#) tai mitä tahansa muuta kuvausta.

Numero	Kuvaus
1	<b>Joystick/MIDI-liitin</b> Liitetään Joystick/MIDI-pistokkeeseen ristiohjaimia sekä muita syöttö- ja MIDI-laitteita varten.
2	<b>AD_LINK 2 -portti</b> Liitetään External I/O Module AD_LINK2-porttiin, jotta laitteeseen saadaan virtaa.
3	<b>AD_LINK 1 -liitin</b> Liitetään External I/O Module tiedonsiirtoa varten.
4	<b>Line Out 3 -pistoke</b> Liitetään vahvistettujen analogisten kaiuttimien tai ulkoisen vahvistimen etukeski-, basso- ja takakeskituloliitäntöihin.
5	<b>Line Out 2 -pistoke</b> Liitetään vahvistettujen analogisten kaiuttimien tai ulkoisen vahvistimen oikeaan tai vasempaan analogiseen tuloliitäntään.
6	<b>Line Out 1 -pistoke</b> Liitetään vahvistettujen analogisten kaiuttimien tai ulkoisen vahvistimen oikeaan tai vasempaan analogiseen tuloliitäntään. Myös kuulokkeet voidaan liittää tähän pistokkeeseen.
7	<b>Virtaliitin</b> Liitäntä äänikortin mukana toimitetulle muuntajan virtakaapelille.

**Taulukko 1: Sound Blaster Audigy 2 Platinum eX-kortti**

Numero	Kuvaus
8	<a href="#">Aux_In-liitäntä</a> Liitäntä CD- tai DVD-aseman analogiselle lähtöliitännälle.
9	<a href="#">CD_SPDIF-liitäntä</a> Liitäntä CD- tai DVD-aseman digitaaliselle lähtöliitännälle.

**Taulukko 2: Audigy 2 Platinum eX External I/O Module**



Palaa -External I/O Module kaavioon napsauttamalla tätä tai mitä tahansa muuta kuvausta.

Numero	Kuvaus
1	<b>SB1394/FireWire-portti</b> Liitetään IEEE 1394-yhteensopivaan ulkoiseen laitteeseen (kuten digitaaliseen videokameraan, digitaalikameraan, tulostimeen tai skanneriin).
2	<b>Optinen SPDIF Out/In</b> Sellaisia toisto- ja äänityslaitteita varten, joissa on optiset liitännät.
3	<b>Line In 2 -pistoke</b> Analogisille laitteille, kuten syntetisaattoreille ja muille linjatason lähteille.
4	<b>Line In 1/Mic In -pistoke</b> Linjan lähteille (esimerkiksi sähkökitaralle) tai dynaamisille mikrofoneille.
5	<b>¼-tuumainen kuulokeliitin</b> Liitetään kuulokkeisiin. (Kaiuttimen äänentoisto vaimennetaan.)
6	<b>Mikrofonin tuloherkkyyden säätönappi</b> Säätönappulalla voit säätää mikrofonin signaalin ottotasoa.
7	<b>Äänenvoimakkuuden säätönappi</b> Säätönappulalla voit säätää kokonaisäänenvoimakkuutta.
8	<b>CMSS-valitsin</b> Valitsimella voit kytkeä Creative MediaSource MultiSpeaker Surround® -ominaisuuden päälle ja pois päältä.

**Taulukko 2: Audigy 2 Platinum eX External I/O Module**



Palaa -External I/O Module kaavioon napsauttamalla tätä tai mitä tahansa muuta kuvausta.

Numero	Kuvaus
9	<b>Infrapunavastaanotin</b> Voit ohjata tietokonetta infrapunakaukosäätimellä.
10	<b>Line In 3 (Aux In) -pistokkeet</b> Liitetään analogisiin laitteisiin, kuten videonauhureihin, televisioihin ja CD-soittimiin.
11	<b>Normaalit MIDI In/Out -liittimet</b> Liitetään MIDI-laitteisiin normaaleilla DIN-kaapeleilla.
12	<b>SPDIF In/Out -pistokkeet (koaksaali)</b> Digitaalisen äänen toisto- ja nauhoituslaitteille, kuten DAT- ja MiniDisc-nauhureille.
13	<b>SPDIF Digital Out Mini DIN -pistoke</b> Syöttää digitaalista ääntä mini-DIN-kaapelin kautta.
14	<b>AD_LINK 1 -liitin</b> Liitetään Sound Blaster Audigy 2 Platinum eX -kortin AD_LINK 1 -kaapelin liittimeen.
15	<b>AD_LINK 2 -liitin (SB1394/FireWire-portti)</b> Liitetään Sound Blaster Audigy 2 Platinum eX -kortin AD_Link 2 -liittimeen mukana toimitetulla 1,8 metrin pituisella AD_LINK-kaapelilla. Toimii ulkoisen External I/O Module -moduulin virtalähteenä. AD_LINK 2 -portin vieressä on SB1394/ FireWire -portti IEEE 1394 -yhteensopivia laitteita varten.



## Kuulokkeiden äänenvoimakkuuden ja mikrofonin vahvistuksen säätäminen

Voit säätää kuulokkeiden äänenvoimakkuutta ja mikrofonin vahvistusta kahdella tavalla.

## Käyttämällä säätönuppeja

Käännä External I/O Module etupaneelin säätönuppeja seuraavasti:

- Vastapäivään**, kun haluat **pienentää** kuulokkeiden äänenvoimakkuutta tai mikrofonin vahvistusta.
- Myötäpäivään**, kun haluat **nostaa** kuulokkeiden äänenvoimakkuutta tai mikrofonin vahvistusta.

## Creative Surround Mixerin käyttäminen



Jos haluat asentaa Surround Mixerin ja muita sovelluksia, katso “Ohjainten ja sovellusten asentaminen sivulla 3-1.



- Parhaan tuloksen saat, kun asetat Surround Mixerissä kuulokkeiden äänenvoimakkuuden ja mikrofonin vahvistuksen tasoksi 75 % ja teet lisäsäädöt käyttämällä Audigy 2 Platinum eX External I/O Module säätönuppeja.
- Jos asetat Surround Mixerissä kuulokkeiden äänenvoimakkuuden tai mikrofonin vahvistuksen tasoksi 0 % tai mykistät ne, et kuule ääntä lainkaan, vaikka Sound Blaster Audigy 2 Platinum eX External I/O Module säätönupit olisi asetettu maksimiin.

## Kaukosäätimen käyttäminen

Kuulokkeiden äänenvoimakkuuden säätäminen:

1. Valitse **Käynnistä** → **Ohjelmat** → **Creative** → **Sound Blaster Audigy 2** → **Surround Mixer**.
2. Varmista Creative Surround Mixerin **Master Control** -paneelissa, ettei **Speaker (Kaiutin)** -painikkeen päällä **Volume (Äänenvoimakkuus)** -liikusäätimen alla ole punaista X-merkkiä. Jos näin kuitenkin on, napsauta **Speaker (Kaiutin)** -painiketta. Näin peruutat kuulokkeiden äänen mykistystyksen.
3. Säädä kaiuttimien äänenvoimakkuutta vetämällä **Volume (Äänenvoimakkuus)** -liikusäädintä ylös tai alas.

Mikrofonin vahvistuksen säätäminen:

1. Valitse **Käynnistä** → **Ohjelmat** → **Creative** → **Sound Blaster Audigy 2** → **Surround Mixer**.
2. Napsauta Surround Mixerin **Source (Lähde)** -paneelissa olevaa äänilähteen painiketta, jossa on alanuoli, ja valitse sitten **Line In 1/Mic**.
3. Varmista, ettei **Line-In 1/Mic** -liikusäätimen alapuolella olevan **Speaker (Kaiutin)** -painikkeen päällä ole punaista X-merkkiä. Jos näin kuitenkin on, napsauta **Speaker (Kaiutin)** -painiketta. Tämä poistaa käytöstä tuloäänien mykistystyksen.
4. Säädä mikrofonin vahvistusta vetämällä liikusäädintä.

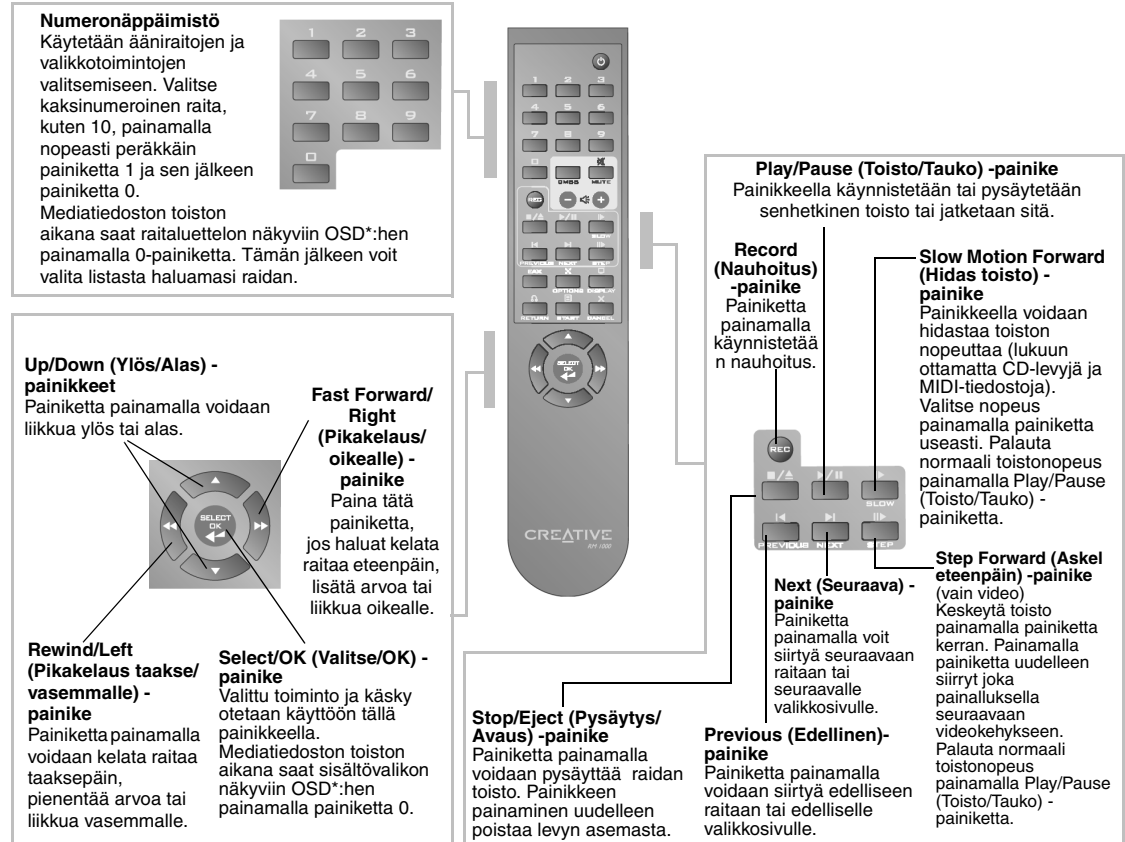
Ulkoisessa External I/O Module on infrapunavastaanotin kaukosäädintä varten. Kaukosäätimen avulla voit käyttää tietokonettasi sohvalta tai sängystä aina 4 metrin etäisyydeltä.

# Kaukosäätimen toiminnot



- \*OSD – On Screen Display (ruutunäyttö).
- Kaukosäätimesi malli voi olla eri kuin tässä esitetyn säätimen malli.

Kaukosäätimen toiminnot on kuvattu alla olevissa kuvissa Kuva 1-4 ja Kuva 1-5.



**Numeronäppäimistö**  
Käytetään ääniraitojen ja valikkotoimintojen valitsemiseen. Valitse kaksinumeroinen raita, kuten 10, painamalla nopeasti peräkkäin painiketta 1 ja sen jälkeen painiketta 0. Mediatiedoston toiston aikana saat raitaluettelon näkyviin OSD\*:hen painamalla 0-painiketta. Tämän jälkeen voit valita listasta haluamasi raidan.

**Up/Down (Ylös/Alas) -painikkeet**  
Painiketta painamalla voidaan liikkua ylös tai alas.

**Fast Forward/ Right (Pikakelaus/ oikealle) - painike**  
Paina tätä painiketta, jos haluat kelaata raitaa eteenpäin, lisätä arvoa tai liikkua oikealle.

**Rewind/Left (Pikakelaus taakse/ vasemmalle) - painike**  
Painiketta painamalla voidaan kelaata raitaa taaksepäin, pienentää arvoa tai liikkua vasemmalle.

**Select/OK (Valitse/OK) - painike**  
Valittu toiminto ja käsky otetaan käyttöön tällä painikkeella. Mediatiedoston toiston aikana saat sisältövalikon näkyviin OSD\*:hen painamalla painiketta 0.

**Play/Pause (Toisto/Tauko) -painike**  
Painikkeella käynnistetään tai pysäytetään senhetkinen toisto tai jatketaan sitä.

**Record (Nauhoitus) -painike**  
Painiketta painamalla käynnistetään nauhoitus.

**Slow Motion Forward (Hidas toisto) - painike**  
Painikkeella voidaan hidastaa toiston nopeutta (lukuun ottamatta CD-levyjä ja MIDI-tiedostoja). Valitse nopeus painamalla painiketta useasti. Palauta normaali toistonopeus painamalla Play/Pause (Toisto/Tauko) -painiketta.

**Next (Seuraava) - painike**  
Painiketta painamalla voit siirtyä seuraavaan raitaan tai seuraavalle valikkosivulle.

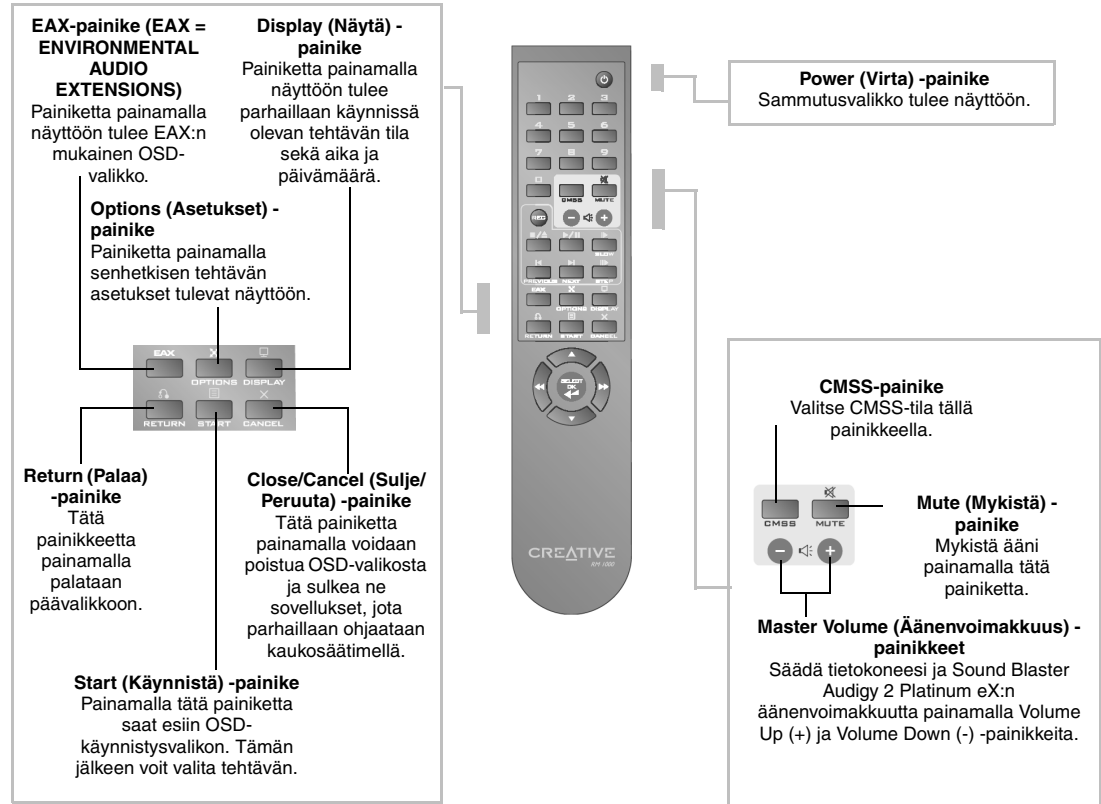
**Step Forward (Askel eteenpäin) -painike**  
(vain video)  
Keskeytä toisto painamalla painiketta kerran. Painamalla painiketta uudelleen siirryt joka painalluksella seuraavaan videokehykseen. Palauta normaali toistonopeus painamalla Play/Pause (Toisto/Tauko) -painiketta.

**Stop/Eject (Pysäytys/ Avaus) -painike**  
Painiketta painamalla voidaan pysäyttää raidan toisto. Painikkeen painaminen uudelleen poistaa levyn asemasta.

**Previous (Edellinen) -painike**  
Painiketta painamalla voidaan siirtyä edelliseen raitaan tai edelliselle valikkosivulle.

Kuva 1-4: Kaukosäätimen navigointipainikkeet.





Kuva 1-5: Kaukosäätimen muut painikkeet.

Sound  
BLASTER

AUDIGY 2

2

## Laitteiston asentaminen

Tässä luvussa kerrotaan, miten Sound Blaster Audigy 2 Platinum eX -laitteisto asennetaan.

# Laitteiston asentaminen

## Asennuksen vaiheet

### Vaihe 1: Valmistele Sound Blaster Audigy 2 Platinum eX -laitteisto asennusta varten



Katkaise tietokoneesta virta ja irrota virtajohto. Järjestelmissä, joissa käytetään asteittaisen tehonlaskun ATX-virtalähdettä, PCI-korttipaikkaan saattaa vielä tulla virtaa. Tämä voi vahingoittaa äänikorttiasi, kun se asetetaan korttipaikkaan.

1. Aseta Sound Blaster Audigy 2 Platinum eX External I/O Module tietokoneen lähelle.
2. Paikanna AD\_LINK-kaapeli, joka yhdistää External I/O Module Sound Blaster Audigy 2 Platinum eX-korttiin.



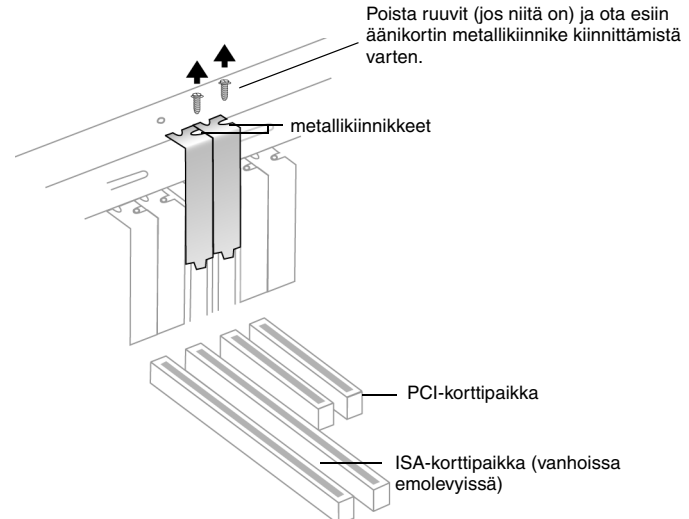
Kuva 2-1: Audigy 2 Platinum eX External I/O Module ja AD\_LINK-kaapeli

## Vaihe 2: Tietokoneen valmisteleminen asennusta varten



Poista äänikortti tietokoneesta tai poista sisäänrakennettu äänikortti käytöstä. Lisätietoja on kohdassa “Vianmääritys ja usein kysytyt kysymykset” sivulla B-1.

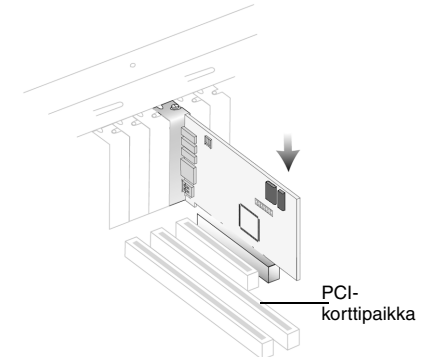
1. Sammuta tietokone ja kaikki lisälaitteet.
2. Poista staattisuus ja maadoita itsesi koskettamalla tietokoneen metallikotelo. Irrota sen jälkeen virtajohto pistorasiasta.
3. Irrota tietokoneen kansi.
4. Poista kahden vierekkäisen, käyttämättömän PCI-korttipaikan metallikiinnikkeet kuvan 2-2 mukaisesti.



Kuva 2-2: Metallilevyjen irrottaminen

### Vaihe 3: Äänikortin asentaminen

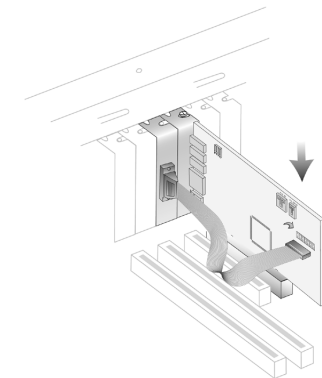
1. Aseta äänikortti yhdensuuntaisesti PCI-korttipaikan kanssa ja työnnä kortti varovasti mutta tukevasti korttipaikkaan ( kts. kuvan 2-3).
2. Älä yritä laittaa äänikorttia PCI-laajennuspaikkaan väkisin. Ennen kuin laitat kortin PCI-laajennuspaikkaan varmista, että -äänikortin PCI-liitimen keltaiset juovat ja emolevyn PCI-korttipaikan liitin ovat yhdensuuntaiset. Jos kortti ei mene paikalleen oikein, poista se varovasti ja yritä uudelleen.
3. Kiinnitä äänikortti tietokoneeseen.



Kuva 2-3: Kortin asettaminen korttipaikkaan oikeassa asennossa.

### Vaihe 4: Joystick-portin asentaminen

1. Kiinnitä joystick-liittimen pistoke äänikortin viereen.
2. Kiinnitä Joystick-pistoke ruuvilla (tarvittaessa). Katso kuvan 2-4.



Kuva 2-4: Joystick-portin asentaminen

## Vaihe 5: Kaapelien asentaminen



Jotta ulkoisen External I/O Module -moduulin SB1394/ FireWire-etu- ja takaliittimet ovat käytettävissä, ne on liitettävä sekä äänikortin että I/O-moduulin AD\_LINK 1- ja AD\_LINK 2 -liittämiin.



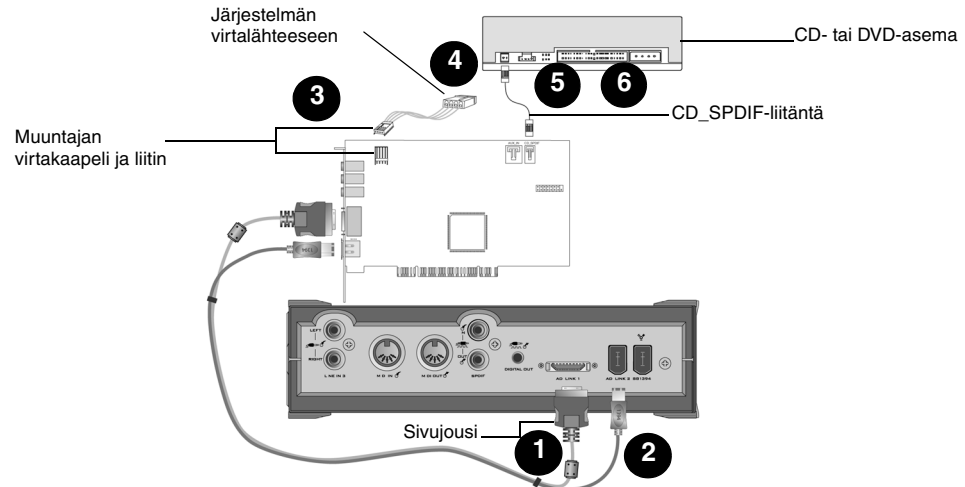
Jos AD\_LINK-kaapelia ei voi liittää äänikorttiin tietokoneen rungon takia:

- 1) Avaa kiinnitysruuvit ja irrota kortti PCI-korttipaikasta.
- 2) Pane AD\_LINK-kaapeli paikalleen.
- 3) Pane kortti takaisin PCI-korttipaikkaan.

Jos AD\_LINK-kaapeli on liian pitkä, kierrä sitä varovasti kerälle, jotteivät sen sisällä olevat herkkät johdot vahingoitu.

1. Liitä ensin AD\_LINK 1 -liitin. Käytä AD\_LINK-kaapelia. Paina liittimen sivuilla olevia salpoja ja työnnä liittintä lujasti, kunnes se on paikallaan. (Liittimestä kuuluu tällöin naksahdus.) Kiinnitä liitin korttiin ja ulkoiseen I/O-moduuliin.
2. Kiinnitä AD\_LINK 2 -liittimet. Katso kuvaa 2-5.
3. Ota esiin laitteen mukana toimitettu muuntajakaapeli. Pane pieni valkoinen liitin äänikortin virtalähdeliittimeen.
4. Liitä muuntajan toinen pää tietokoneen virtalähteeseen liitettyyn virtajohtoon.

**Huomautus:** Varmista, ettei äänikorttiin liitettyyn virtajohtoon ole liitetty muita laitteita, esimerkiksi levyasemia.



Kuva 2-5: Kaapeleiden yhdistäminen äänikorttiin



Windows 98 SE -käyttäjät voivat kuunnella CD-levyjä Windows Media Player 7.x -ohjelmalla käyttäen digitaalinen toisto -asetusta. CD-/DVD-aseman täytyy tukea *jatkuvaa digitaalista toistoa*. Lisätietoja saat Media Player -ohjelman oppaasta.

## Digitaalisen CD-äänien purkaminen



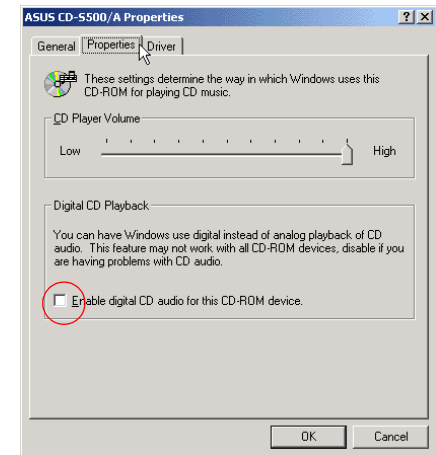
Windows Me -järjestelmässä äänet eivät välttämättä kuulu CD-aseman kautta heti järjestelmän asennuksen jälkeen, vaikka digitaalinen CD-ääni olisi käytössä. Ongelman voi ratkaista poistamalla digitaalisen CD-äänien käytöstä ja käynnistämällä tietokoneen uudelleen. Kun järjestelmä on käynnistynyt, ota digitaaliset äänet uudelleen käyttöön ja käynnistä järjestelmä uudelleen.

5. Yhdistä CD- tai DVD-aseman äänen analoginen ulostulokaapeli Audigy 2 Platinum eX -kortin Aux\_IN-liitäntään.
6. Jos CD- tai DVD-asemassa on äänen digitaalinen SPDIF-ulostulo, haluat ehkä ohittaa vaiheen 5 ja yhdistää aseman Audigy 2 Platinum eX -kortin CD\_SPDIF-liitäntään kaksipiikkisellä digitaalisella äänikaapelilla (saatavilla erikseen). Tämän kaapelin käyttäminen parantaa äänenlaatua.

**Huomautus:** Voit lähettää äänen tietokoneeseen myös CD- tai DVD-aseman IDE-kaapelin kautta käyttämällä digitaalisen CD-äänien purkamista (Digital CD Audio Extraction). Lisätietoja tämän toiminnon käyttämisestä on alla.

CD-äänilevyjä voi kuunnella CD- tai DVD-asemassa vain ottamalla käyttöön aseman CD-äänien. (Windows XP -järjestelmässä ääni on oletusarvon mukaan käytössä.)

1. Valitse Windows 2000-, XP- tai Me -käyttöjärjestelmässä **Käynnistä -> Asetukset -> Ohjauspaneeli -> Järjestelmä**.
2. Valitse **Laittehallinta**-välilehti.
3. Kaksoisnapsauta DVD- tai CD-aseman kuvaketta. Kaksoisnapsauta aseman nimeä.
4. Valitse **Ominaisuudet**-välilehdeltä Käytä digitaalista CD-ääntä tällä CD-laitteella -asetus napsauttamalla asetusta.



Kuva 2-6: Digitaalisen CD-äänien käyttöönotto Windows 2000 -käyttöjärjestelmässä



## Vaihe 6: Yhdistäminen verkkovirtalähteeseen

1. Pane tietokoneen kansi paikalleen.
2. Laita virtajohto pistorasiaan ja käynnistä tietokone.

Jos haluat liittää Sound Blaster Audigy 2 Platinum eX-kortin ja External I/O Module muihin laitteisiin, katso lisätietoja kohdasta “Lisälaitteiden liittäminen” sivulla 2-7.

Ohjainten ja ohjelmien asentamisesta saat lisätietoja kohdasta “Ohjainten ja sovellusten asentaminen” sivulla 3-1.



## Lisälaitteiden liittäminen

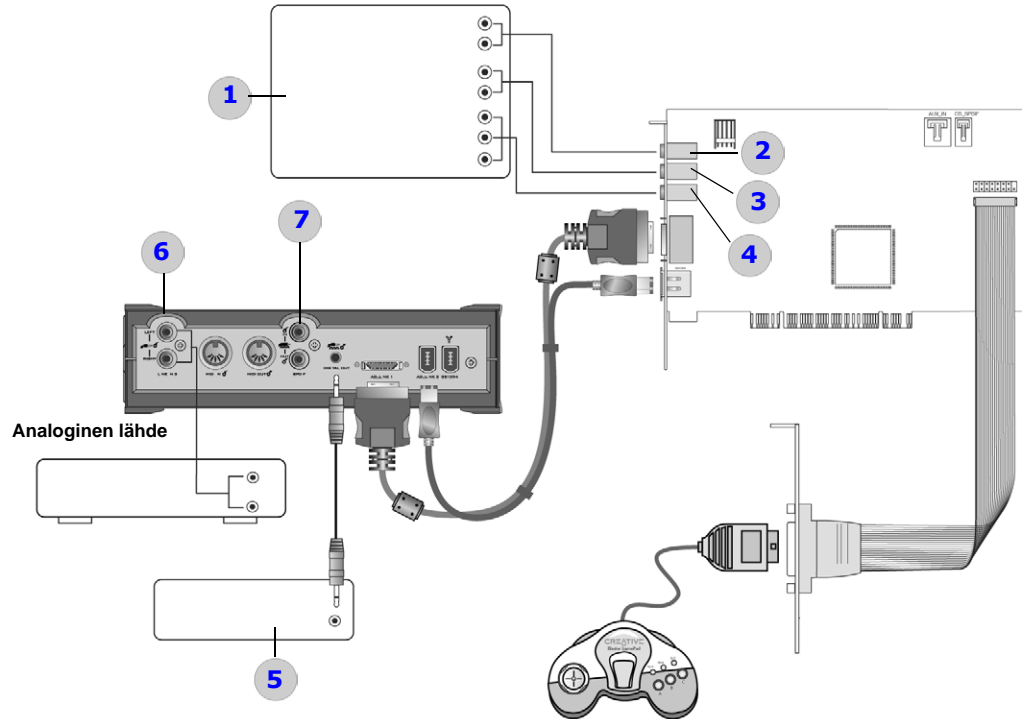


Napsauta kaavion ympyröityä numeroa, jos haluat nähdä kuvauksen kyseisestä kohdasta.



Mukana toimitetussa metrin AD\_LINK-kaapelissa on kaksi liitintä (AD\_LINK 1 ja AD\_LINK 2) molemmissa päissä. AD\_LINK 1 siirtää tietoa ja AD\_LINK 2 syöttää virtaa IEEE1394-yhteyden kautta.

Sound Blaster Audigy 2 Platinum eX tarjoaa miellyttäviä kuunteluhetkiä pitkäksi aikaa. Kuvassa 2-7 näkyy, kuinka voit liittää lisälaitteita Sound Blaster Audigy 2 Platinum eX:ään ja näin taata parhaan mahdollisen kuuntelunautinnon.

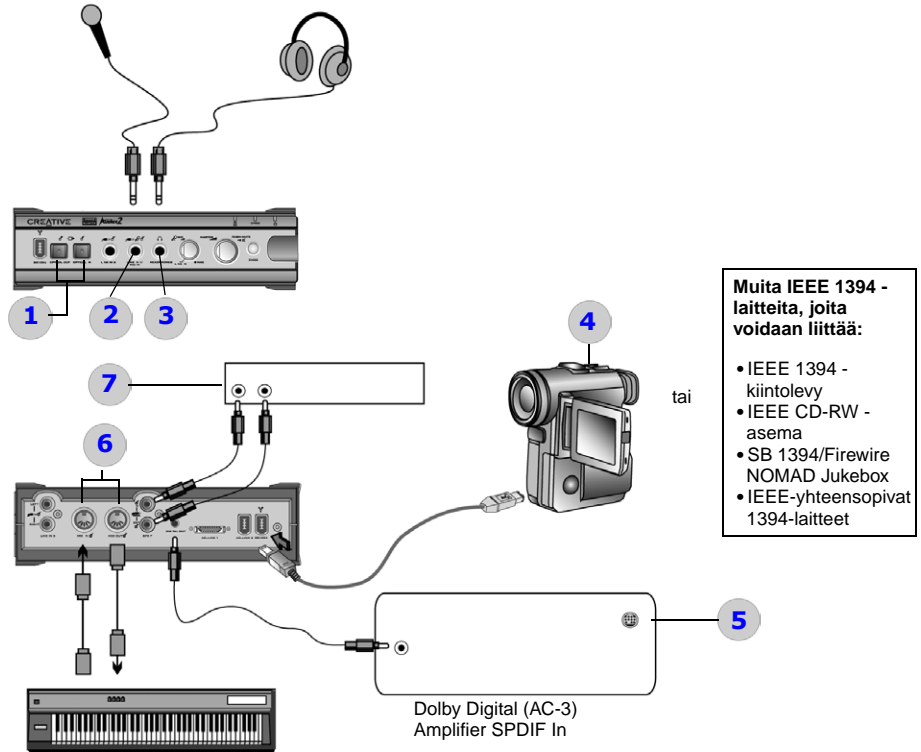


Kuva 2-7: Sound Blaster Audigy Platinum 2 eX:n liittäminen toisiin laitteisiin.

## Lisälaitteiden liittäminen (jatkuu)



Napsauta kaavion ympyröityä numeroa, jos haluat nähdä kuvauksen kyseisestä kohdasta.



Kuva 2-8: Lisälaitteiden liittäminen ulkoiseen External I/O Module.

**Taulukko 1: Osien kuvaus sivulla 2-7**



Jos haluat palata pääkaavioon, napsauta [tätä](#) tai mitä tahansa taulukon kuvausta.

Numero	Kuvaus
1	<b>Surround-vahvistin tai vahvistetut kaiuttimet</b> Monikanavainen analoginen audio-video-vahvistin, analoginen 5.1- tai 6.1-monikaiutinjärjestelmä tai tavallinen viritinvahvistin.
2	<b>Line Out 1 -pistoke</b> Yhdistetään vahvistettuihin kaiuttimiin tai ulkoiseen vahvistimeen. Tukee myös kuulokkeita. Ulostulokanavat ovat oikea ja vasen etuäänikanava.
3	<b>Line Out 2 -pistoke</b> Liitetään vahvistettuihin surround-kaiuttimiin tai ulkoiseen surround-vahvistimeen, joissa on surround-kaiuttimien liitännät. Ulostulokanavat ovat oikea ja vasen surround-kanava.
4	<b>Line Out 3 -pistoke</b> Bassokaiuttimen, etu- ja takakeskikaiuttimien kolmikanavainen analoginen liitäntä. Tarvitset 4-piikkisen 3,5 mm pistokkeen.
5	<b>Digitaaliset äänilaitteet</b> Laitteet, joissa on 3,5 mm sisääntuloliitäntä, kuten DAT- ja MD-soittimet.
6	<b>Coaxial Analog Line In -liitännät</b> Yhdistetään ulkoisiin analogisiin stereolaitteisiin, kuten kasettinauhureihin, virittimiin tai muihin linjatason äänilähteisiin.
7	<b>SPDIF Digital Out -pistoke</b> Liitäntä 6.1-kanavaan asti tai pakattu AC-3 SPDIF -ulostulo digitaalisia surround-dekoodereita ja -vahvistimia tai digitaalisia kaiutinjärjestelmiä varten, kuten Creative Inspire 5.1™ -kaiutinjärjestelmä.

**Taulukko 2: Osien kuvaus sivulla 2-8**



Jos haluat palata pääkaavioon, napsauta [tätä](#) tai mitä tahansa taulukon kuvausta

Numero	Kuvaus
1	<b>Optinen Input/Output-liitäntä</b> Yhdistetään digitaalisiin toisto- ja nauhoituslaitteisiin, joissa on TOSLINK optiset tulo- ja lähtöliittimet.
2	<b>Line In 1/Mic In -pistoke</b> Liitetään analogisiin linjatason laitteisiin, kuten sähkökitaraan tai mikrofoniin.
3	<b>1/8 tuuman kuulokepistoke</b> Liitetään stereokuulokkeisiin, joissa on 3,5 mm (1/8 tuuman) pistoke. Käytä sovitinta, jos kuulokkeissasi on pienempi liitin.
4	<b>Digitaalinen videokamera tai muu IEEE 1394 -laite</b> Yhdistä IEEE- 1394 yhteensopivat laitteet, kuten digitaalinen videokamera tai NOMAD Jukebox.
5	<b>Mini DIN SPDIF -liitin</b> Käytetään Creativen digitaalisissa kaiutinjärjestelmissä, kuten Creative Inspire 5.1™ -kaiuttimissa, jotka voidaan liittää External I/O Module SPDIF Digital Output -liitäntään käyttämällä Mini DIN-to-mini-sovitinta.
6	<b>MIDI In/Out -liittimet</b> MIDI-laitteet (kuten syntetisaattorit) voidaan helposti liittää ketjuttamalla, jos niissä on sekä MIDI In- että MIDI Out -liittimet.
7	<b>Digitaalinen nauhoituslaite</b> Liitetään ulkoisiin, digitaalisiin toisto- ja nauhoituslaitteisiin, kuten toiseen Creativen äänikorttiin tai DAT-nauhuriin.

## Yhdistäminen ulkoisiin kaiuttimiin

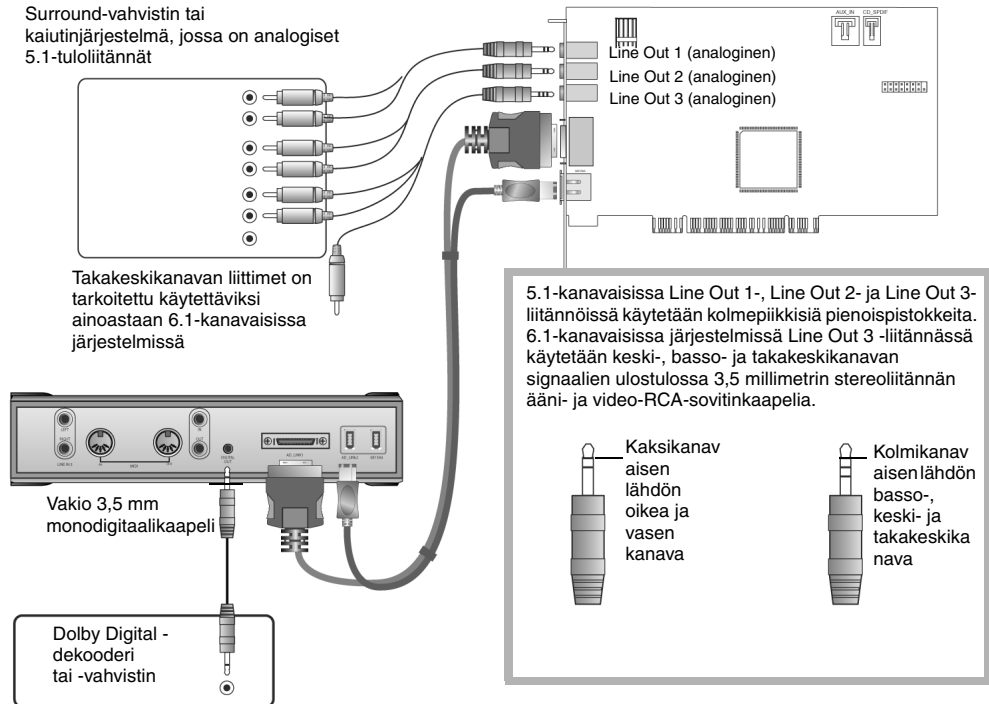


Jos käytössä on 7-kanavainen vahvistin tai järjestelmä, yhdistä Line Out 3 -liitäntä käytettävissä oleviin keski-, basso- ja takakeskikanaviin 3,5 millimetrin stereoliitännän ääni- ja video-RCA-sovitinkaapelilla (saatavilla erikseen).



Jos käytät keski- ja bassokanavan liittämiseen 3,5 millimetrin stereoliitännän RCA-sovitinkaapelia tai 3,5 millimetrin stereoliitännän ääni- ja video-RCA-sovitinkaapelia (saatavilla erikseen), liitä valkoinen RCA-liitin keskikanavan liitäntään ja punainen RCA-liitin bassokanavan liitäntään.

Jos käytät 5.1- tai 6.1-kanavaista kaiutinjärjestelmää, voit mikсата stereoäänilähteitä (kuten MP3, WMA, MIDI ja Wave) 6.1-kanavaisiksi Creative MultiSpeaker Surround (CMSS) -tekniikalla. Miksaus edellyttää, että CMSS-ominaisuus on otettu käyttöön Creative EAX Console. Lisäohjeita saat EAX ADVANCED HD:nkäytönaikaisesta ohjeesta.



Kuva 2-9: Ulkoisten viihde-elektronikkalaitteiden yhdistäminen Sound Blaster Audigy 2 Platinum eX-äänikorttiin.

## Kaiuttimien sijoittaminen

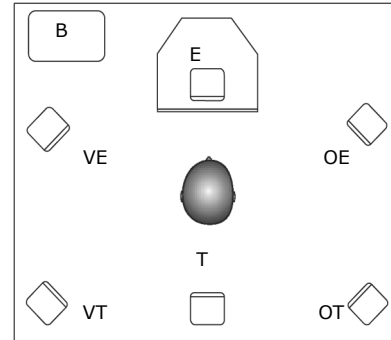


Kaiuttimien oikea sijoittelu lisää elokuvaelämyksen nautittavuutta. Jos kaiuttimet on sijoitettu huolimattomasti, laadukaskaan äänentoistolaitteisto ei kuulosta hyvältä.

Lisätietoja ja vihjeitä kaiuttimien sijoittamisesta saat Dolby Laboratories -yhtiön WWW-sivuilta osoitteesta [http://www.dolby.com/ht/co\\_br\\_0110\\_ListenersGuideEX.html](http://www.dolby.com/ht/co_br_0110_ListenersGuideEX.html)

Jos käytät 4–6 kaiutinta, sijoita ne ympyrän muotoon kuuntelijan ympärille (kuvan 2-10) ja suuntaa ne kuuntelijaa kohti.

Varmista, että tietokoneen näyttö ei ole etumaisten kaiuttimien välissä. Voit joutua siirtelemään kaiuttimia, ennen kuin kuunteluympäristö on paras mahdollinen. Mikäli käytät bassokaiutinta, sijoita se lähelle huoneen nurkkaa, jolloin bassoteho on paras mahdollinen.



Kuva 2-10: Kaiuttimien sijoittaminen (suositus).

### Kaiuttimien merkitsemistapa

- VE: vasen etu
- E: etukeskikanava
- OE: oikea etu
- VT: vasen takakanava
- T: takakeski
- OT: oikea takakanava
- B: basso

Sound  
BLASTER

AUDIGY 2

3

## Ohjelmiston asentaminen

Tässä luvussa kerrotaan, miten Sound Blaster Audigy 2 Platinum eX -ohjelmisto asennetaan.

## Ohjelmiston asentaminen

---

### Ohjainten ja sovellusten asentaminen



- Asennuksen aikana Windows 98 SE -käyttöjärjestelmän käyttäjiä saatetaan pyytää asettamaan Windows 98 SE:n asennuslevy CD-asemaan. Laita levy asemaan ja napsauta **OK**-painiketta.
- Jotkut tietokoneet voidaan toimittaa ilman Windows 98 SE:n asennuslevyä. Tällöin tarpeelliset tiedosto on tallennettu kansioon C:\Windows\Options\Cabs (jossa C: viittaa Windowsin asennusasemaan).

Sound Blaster Audigy 2 Platinum eX:n käyttäminen edellyttää laiteohjaimien ja sovellusten asentamista. Asenna ohjaimet ja valitsemasi sovellukset seuraavien ohjeiden mukaisesti. Ohjeet pätevät kaikkiin tuettuihin Windows-käyttöjärjestelmiin.

1. Kun olet asentanut Sound Blaster Audigy 2 Platinum eX-kortin ja Audigy 2 Platinum eX External I/O Module, käynnistä tietokone. Windows tunnistaa automaattisesti äänikortin ja laiteohjaimet.
2. Jos saat ääniohjainkehotteen, napsauta **Peruuta**-painiketta.
3. Aseta Sound Blaster Audigy 2 -kortin asennus- ja sovellus -CD-levy-asemaan. Jos Windowsin Automaattinen käynnistys -toiminto on käytössä, asennus käynnistyy automaattisesti. Jos näin ei tapahdu, ota käyttöön CD-aseman toiminto, joka ilmoittaa asemaan asetetusta levystä automaattisesti. Lisätietoja on kohdassa "Asennusongelmat" sivulla B-1.
4. Suorita asennus loppuun seuraamalla näytön ohjeita.
5. Kehotettaessa käynnistä tietokone uudelleen.

Creativen automaattisen ohjelmistopäivitysominaisuuden avulla uusimpien sovellusten ja laiteohjainten lataaminen Internetistä on helpompaa kuin koskaan aikaisemmin. Katso lisätietoja kohdasta "Creativen automaattisen ohjelmistopäivityksen käyttäminen" sivulla 3-2 Kirjanmerkkiä ei ole määritetty.





## Creativen automaattisen ohjelmistopäivityksen käyttäminen

Creativen tuotepäivitysten lataaminen ja asentaminen on nyt entistäkin helpompaa uuden Web-pohjaisen automaattisen päivitysjärjestelmän ansiosta.

Enää sinun ei tarvitse käyttää aikaasi päivitystiedostojen etsimiseen ja niiden asentamiseen erikseen kullekin Creativen tuotteelle. Creativen automaattinen päivitystoiminto voi tehdä kaiken työn puolestasi.

Kun kirjaudut Creativen automaattisen ohjelmistopäivityksen sivustoon, sivusto analysoi järjestelmäsi ja määrittää tietokoneessa olevan käyttöjärjestelmän sekä järjestelmään asennetut Creative-tuotteet.

Analyysin jälkeen voit valita luettelosta hyödyllisimmät ohjelmisto- ja ohjainpäivitykset. Tämän jälkeen järjestelmä lataa ja asentaa tiedostot automaattisesti. Tiedostot ovat valmiiksi käyttöjärjestelmä- ja kieliversiokohtaisia ja sisältävät vain Creative-laitteiden päivitykset. Tästä syystä tiedostot ovat pienempiä kuin yleispäivitystiedostot.

Huomautus:

- Kun käytät Creativen automaattista ohjelmistopäivitysominaisuutta ensimmäisen kerran, tietokone voi pyytää lupaa järjestelmän tarkistuskomponentin lataamiseen.
- Varmista, että sisällön allekirjoittajana on Creative Labs, Inc. ja napsauta sitten **Yes**-painiketta.- Varmista, että kaikki Creative-tuotteet on kytketty ja asennettu siihen tietokoneeseen, jossa Creativen automaattista ohjelmistopäivitystä käytetään.

Lisätietoja Creativen automaattisesta ohjelmistopäivitysominaisuudesta on osoitteessa <http://www.soundblaster.com>.

## Sound Blaster Audigy 2 Feature Showcase - esittely

Voidaksesi todella *kokea* äänikortin mahtavat peli-, äänentoisto- ja kotistudio-ominaisuudet, asenna myös Sound Blaster Audigy 2 Feature Showcase -esittely. Parhaan kuuntelukokemuksen saat käyttämällä laadukkaita 5.1/6.1-kaiuttimia.

1. Aseta Sound Blaster Audigy 2 Feature Showcase -esittelyn CD-levy CD-asemaan. Jos asema tukee Windowsin Automaattinen käynnistys -toimintoa, ohjelman asennus käynnistyy automaattisesti. Jos näin ei tapahdu, ota käyttöön CD-aseman toiminto, joka ilmoittaa asemaan asetetusta levystä automaattisesti. Lisätietoja on kohdassa "Asennusongelmat" sivulla B-1.
2. Suorita asennus loppuun ja käynnistä esittely noudattamalla näyttöön tulevia ohjeita.



## Sovellusten ja laiteohjainten poistaminen ja asentaminen uudelleen

## Kaikken ääniohjainten ja -sovellusten asentaminen uudelleen

## Kaikken ääniohjainten ja -sovellusten poistaminen

Joskus virheiden korjaaminen, kokoonpanomääritysten muuttaminen tai vanhentuneiden ohjainten ja sovellusten päivittäminen edellyttää, että poistat tai asennat uudelleen joidenkin (tai kaikkien) äänikortin sovellukset tai laiteohjaimet. Seuraavassa kerrotaan, miten tämä tehdään Windows-käyttöjärjestelmissä.

Sulje ensin kaikki äänikorttisovellukset. Asennuksen purkamisen aikana käynnissä olevia sovelluksia ei poisteta.

Jos Audigy 2 -laiteohjainten tai -sovellusten kanssa ilmenee ongelmia, voi olla tarpeen asentaa ne kaikki uudelleen. Toimi seuraavasti:

1. Valitse **Käynnistä** -> **Asetukset** -> **Ohjauspaneeli**.
2. Kaksoisnapsauta **Lisää tai poista sovellus** -kuvaketta.
3. Napsauta **Asenna tai poista** -välilehteä tai **Muuta tai poista sovellus** -painiketta.
4. Valitse **Sound Blaster Audigy 2** ja napsauta **Lisää tai poista** (tai **Muuta tai poista**) -painiketta.
5. Valitse **ohjatun InstallShield-toiminnon** valintaikkunasta **Korjaa**-korjausvaihtoehto. Pane pyydettyä **Sound Blaster Audigy 2** -kortin asennus- ja sovellus -CD-levy-asemaan ja napsauta **OK**-painiketta.
6. Napsauta **Kyllä**-painiketta.
7. Käynnistä pyydettyä tietokone uudelleen.

Tarkista, toimiiko uudelleen asennettu ohjelmisto oikein. Jos ei, lisätietoja on kohdassa “Vianmääritys ja usein kysytyt kysymykset” sivulla B-1.

Jos haluat aloittaa asennuksen puhtaalta pöydältä, voit poistaa *kaikki* ääniohjaimet ja -sovellukset, ennen kuin aloitat uudelleen asennuksen. Toimi seuraavasti:

1. Valitse **Käynnistä** -> **Asetukset** -> **Ohjauspaneeli**.
2. Kaksoisnapsauta **Lisää tai poista sovellus**-kuvaketta.
3. Napsauta **Asenna tai poista**-välilehteä (tai **Muuta tai poista sovellus** -painiketta).



4. Valitse **Sound Blaster Audigy 2** ja napsauta **Lisää tai poista** (tai **Muuta tai poista**) -painiketta.
5. Valitse ohjatun **InstallShield-toiminnon** valintaikkunasta **Poista**-poistovaihtoehto.
6. Napsauta **Kyllä**-painiketta.
7. Käynnistä pyydettyessä tietokone uudelleen.

Voit poistaa Creative MediaSource -sovelluksen ja sen osat seuraavasti:

1. Valitse **Käynnistä** -> **Asetukset** -> **Ohjauspaneeli**.
2. Kaksoisnapsauta **Lisää tai poista sovellus**-kuvaketta.
3. Napsauta **Asenna tai poista**-välilehteä (tai **Muuta tai poista sovellus** -painiketta).
4. Valitse **Sound Blaster Audigy 2** ja napsauta **Lisää tai poista** (tai **Muuta tai poista**) -painiketta.
5. Valitse ohjatun **InstallShield-toiminnon** valintaikkunasta (InstallShield Wizard -valintaikkunasta) **Poista** koko asennus (**Full Uninstallation**) ja napsauta sitten Seuraava (**Next**) -painiketta.
6. Napsauta **Kyllä**-painiketta.
7. Käynnistä pyydettyessä tietokone uudelleen

## Valittujen ääniohjainten ja - sovellusten asentaminen sekä poistaminen

Edellisten ohjeiden avulla voit asentaa tai poistaa *kaikki* laiteohjaimet tai sovellukset. Halutessasi voit myös asentaa tai poistaa vain *valitut* ohjaimet tai sovellukset. Toimi seuraavasti:

1. Valitse **Käynnistä** -> **Asetukset** -> **Ohjauspaneeli**.
2. Kaksoisnapsauta **Lisää tai poista sovellus**-kuvaketta.
3. Napsauta **Asenna tai poista**-välilehteä (tai **Muuta tai poista sovellus** -painiketta).
4. Valitse **Sound Blaster Audigy 2** ja napsauta **Lisää tai poista** (tai **Muuta tai poista**) -painiketta.
5. Valitse ohjatun **InstallShield-toiminnon** valintaikkunasta **Muokkaa**-muutosvaihtoehto.
6. Jos haluat poistaa sovelluksen, napsauta sen viereistä valintaruutua niin, että ruutu jää tyhjäksi. Jos haluat asentaa sovelluksen, napsauta sen viereistä valintaruutua niin, että ruudussa näkyy risti.
7. Napsauta **Seuraava**-painiketta. Pane pyydettyessä Sound Blaster Audigy 2 -asennuslevy CD-asemaan ja napsauta **OK**-painiketta.
8. Käynnistä pyydettyessä tietokone uudelleen.



Voit poistaa Creative MediaSource -sovelluksen ja sen osat seuraavasti:

1. Valitse **Käynnistä** -> **Asetukset** -> **Ohjauspaneeli**.
2. Kaksoisnapsauta **Lisää tai poista sovellus**-kuvaketta.
3. Napsauta **Asenna tai poista**-välilehteä (tai **Muuta tai poista sovellus** -painiketta).
4. Valitse **Sound Blaster Audigy 2** ja napsauta **Lisää tai poista** (tai **Muuta tai poista**) -painiketta.
5. Valitse **InstallShield Wizard** -valintaikkunasta mukautetun poiston **Custom Uninstallation** -vaihtoehto ja napsauta sitten **Next**-painiketta.
6. Valitse poistettavan sovelluksen valintaruutu.
7. Napsauta **Seuraava**-painiketta.
8. Käynnistä pyydettäessä tietokone uudelleen

## Windows 2000 - käyttöjärjestelmän (Service Pack 3) päivittäminen

Windows 2000 tukee nyt paremmin AC-3 SPDIF-ulostuloa (ei-PCM-koodattu, WaveOut-ohjelman kautta), kun katsotaan DVD-elokuvia ohjelmallisesti. Napsauta seuraavaa linkkiä, jos haluat ladata Windows 2000 Service Pack 3 -päivityksen, joka sisältää uuden tuen ja muita korjauksia Windows 2000 -käyttöjärjestelmässä esiintyneisiin ongelmiin.

<http://www.microsoft.com/>

## Windowsin päivittäminen Digital Video - päivityksellä

Jos olet asentanut suoritusnoikean DirectX 8.0- tai 8.0a -sovelluksen, päivitä sovellus uusimmalla versiolla. Jos olet asentanut DirectX 8.1 -sovelluksen, et tarvitse tätä päivitystä.

Päivitys sisältää PAL-tuen ja paremman laitteen 1394 Digital Video -laitteiden käyttäjille. Tämä koskee sekä Windows 98 SE- että Windows 2000 -käyttöjärjestelmien käyttäjiä. Päivityksessä on pieniä parannuksia Windows Me -käyttöjärjestelmään. Lataa päivitys Internetistä osoitteesta:

<http://www.microsoft.com/>

Sound  
BLASTER

AUDIGY 2

# 4 Audigy 2 -ohjelmiston käyttäminen

Opi käyttämään äänikortin ohjelmistoa kortin ja sen ominaisuuksien hallitsemiseen ja mukauttamiseen niin, että kortti toimii parhaalla mahdollisella tavalla.

# Audigy 2 -ohjelmiston käyttäminen

## Creative Sound Blaster Audigy 2 -sovellukset



Sound Blaster Audigy 2 Platinum eX:n mukana toimitettavat sovellukset saattavat poiketa tässä kuvatuista sovelluksista. Sound Blaster Audigy 2 Platinum eX:n mukana saatetaan toimittaa myös ulkopuolisen toimittajan sovelluksia. Näiden mukana voi olla käyttöohjeita ja muita ohjeita, joiden tekijä ei ole Creative.

Näiden ohjelmien avulla voit käyttää äänikortin perus- ja lisäominaisuuksia. Toimintoihin on hyvä tutustua, jotta pystyt täysin hyödyntämään Sound Blaster Audigy 2 Platinum eX:n monipuolisia ominaisuuksia.

### Esittelyt: Johdanto Sound Blaster Audigy 2:n ominaisuuksiin

- Sound Blaster Audigy 2 -pikaopas
- Sound Blaster Audigy 2 Feature Showcase -esittely

### Johdanto Sound Blaster Audigy 2 -ohjelmistoperheeseen

- Creative MediaSource Go!
- Creative MediaSource Go! Launcher
- Creative MediaSource Player
- Creative MediaSource Organizer
- Creative MediaSource DVD-Audio Player
- Creative EAX Console
- Creative Surround Mixer
- Creative Speaker Calibrator
- Creative Speaker Settings
- Creative MiniDisc Center
- Creative SoundFont Bank Manager
- Creative Audio Stream Recorder 2
- Creative Wave Studio

### Diagnostiikka- ja vianmääritysohjelmat

- Creative Diagnostics
- Creative Speaker Settings



## Esittelyt

Kortin mukana toimitetaan kolme esittelypakettia, joissa esitellään Sound Blaster Audigy 2 Platinum eX -laitteiston perus- ja lisäominaisuuksia. Esittelyt kannattaa katsoa ainakin kerran, koska niistä saa hyvän yleiskuvan kortin ominaisuuksista.

## Sound Blaster Audigy 2 -pikaopas

Tämä esittely on oiva tapa aloittaa. Saat paljon tietoa Sound Blaster Audigy 2 Platinum eX -laitteistosta. Sound Blaster Audigy 2 -pikaopas sisältää useita vuorovaikutteisia ja opettavaisia esittelyjä, joissa käsitellään Sound Blaster Audigy 2:n eri ominaisuuksia: digitaalisen musiikin kuuntelua, digitaalisten pelien pelaamista, elokuvien katselua, kaiuttimien yhdistämistä ja erilaisten toimintojen tekemistä.

## Sound Blaster Audigy 2 Feature Showcase -esittely

Sound Blaster Audigy 2 Feature Showcase -esittely antaa hyvän käsityksen äänikortin monipuolisista peli-, äänentoisto- ja kotistudio-ominaisuuksista.

Voit tutustua seuraaviin kiehtoviin ominaisuuksiin:

- ❑ DVD-Audio-toisto – Opi lisää uudesta laadukkaasta musiikin tallennusmuodosta. Huomaat, miten DVD-Audio-näyte todellakin eroaa muista tallennusmuodoista.
- ❑ EAX ADVANCED HD -tekniikat – Tutustu monipuolisiin ja moniympäristöisiin äänitehosteisiin kiehtovassa kolmiulotteisessa virtuaalimaailmassa. Tämä esittely tutustuttaa sinut EAX ADVANCED HD -tekniikoihin, kuten Environment Panning, Environment Reflection ja Environment Morphing. Kun vertaat toisiinsa EAX ADVANCED HD -tekniikalla tehtyjä näkymiä ja ilman sitä tehtyjä näkymiä, ymmärrät, miksi yhä useammat pelisuunnittelijat käyttävät EAX ADVANCED HD -tekniikoita peleissään.
- ❑ Dolby Digital Surround EX -tuki – Kuuntele THX-ääniesittelyä, jossa on yksi ylimääräinen takakanava (takakeski). Lisäkanavan ansiosta surround-tehosteet ovat syvempiä ja yhtenäisempiä kuin kaksikanavaisissa järjestelmissä.

**Huomautus:** Sound Blaster Audigy 2 Feature Showcase -esittelyn voit asentaa laitteen mukana tulleelta erilliseltä Showcase Demo -CD-levyltä. Esittely toimii vain, jos Sound Blaster Audigy 2 Platinum eX-kortti on jo asennettu, koska esittelyssä käytetään kortin laiteominaisuuksia.



## Johdanto Sound Blaster Audigy 2 -ohjelmistoperheeseen

Tässä osassa käsitellään Sound Blaster Audigy 2 -ohjelmiston tärkeimpiä ohjelmia, joiden avulla voit hyödyntää kaikkia Sound Blaster Audigy 2 Platinum eX:n monipuolisia ja tehokkaita ominaisuuksia.

## Creative MediaSource Go!

Creative MediaSource Go! on kätevä käynnistysalusta, jota voit käyttää niin Creative MediaSource osia kuin muita usein käyttämiäsi sovelluksia varten. Jos olet luonut työpöydälle pikakuvakkeita eniten käyttämiäsi sovelluksia varten, voit keskittää kaikki yhteen paikkaan: Creative MediaSource Go! -alustaan.

Creative MediaSource Go! -painike käynnistää Creative MediaSource Go! Launcher -sovelluksen. Creative MediaSource Go! näkyy työpöydällä pienenä palkkina. Kun painat jotain palkin painiketta, palkki leviää vaakatasossa pikakuvakepalkiksi. Creative MediaSource Go! Launcher -sovellus sisältää kuvakkeita, joiden avulla voit käynnistää Sound Blaster Audigy 2 Platinum eX:n hallintaan käytettäviä eri MediaSource-moduuleita. Voit myös lisätä omia pikakuvakkeita Creative MediaSource Go! -sovellukseen.

Lisätietoja Creative MediaSource Go! -sovelluksesta ja sen käytöstä on sovelluksen [käytönaikaisessa ohjeessa](#).

## Creative MediaSource Go! Launcher

Windowsin Käynnistä-painikkeen tapaan Creative MediaSource Go! Launcher kokoaa yhteen paikkaan useimmat Sound Blaster Audigy 2 Platinum eX:n hallintaan ja mukauttamiseen käytettävät ohjelmat.

Creative MediaSource Go! Launcher koostuu neljästä välilehdestä: **Programs (Ohjelmat)**, **Product Settings (Ohjelma-asetukset)**, **Product Support (Tuotetuki)** ja **Companion Products (Lisäohjelmat)**.

- Programs (Ohjelmat)** -välilehdessä on Sound Blaster Audigy 2 -sovellusten pikakuvakkeita. Voit myös lisätä omia pikakuvakkeita muihin sovelluksiin.
- Product Settings (Ohjelma-asetukset)** -välilehdessä on pikakuvakkeita ohjelmiin, joiden avulla voit muuttaa Sound Blaster Audigy 2 Platinum eX:n laiteasetuksia.



- ❑ **Product Support (Tuotetuki)** -välilehdessä on diagnostiikkaohjelmia, tietoja tuotepäivityksistä, tuoterekisteröintilomakkeita, esittelyohjelmia sekä pikaoppaan kaltaisia hyödyllisiä ohjeita.
- ❑ **Companion Products (Lisäohjelmat)** -välilehdessä on muita Creativen tuotteita ja sovelluksia koskevia tietoja.

Lisätietoja Creative MediaSource Go! Launcher -sovelluksesta on sovelluksen [käytönaikaisessa ohjeessa](#).

## Creative MediaSource Player

Creative MediaSource Player on ainoa musiikin ja multimedian toistoon tarvitsemasi ohjelmisto. Toisin kuin muut soittimet, Creative MediaSource Player on suunniteltu erityisesti Sound Blaster Audigy 2 Platinum eX -laitteiston ominaisuuksia varten. Sen avulla voit:

- ❑ toistaa musiikki- ja multimediatiedostoja, kuten MP3, WAV, WMA, NVF, MLP, VideoCD jne.
- ❑ parantaa tavallisen musiikin toistoa surround-tehosteilla, joissa käytetään EAX-tekniikkaa.
- ❑ vaihdella toiston nopeutta vaikuttamatta äänen korkeuteen (Time Scaling)
- ❑ käyttää Smart Volume Management -sovellusta ja toistaa sen avulla alunperin eri äänenvoimakkuudella nauhoitettuja musiikkikappaleita samalla voimakkuudella.
- ❑ Voit vuorotella Creative MediaSource Organizer- ja Creative MediaSource Player -ohjelmia napsauttamalla hiirellä.
- ❑ Integroidulla Creative MediaSource Recorder -nauhoitusohjelmalla voit nauhoittaa ääntä. (Lisätietoja on alla olevassa osassa.)

## What U hear - monikanavanauhoitus

Creative MediaSource Recorder -nauhurilla voit nauhoittaa jopa 24 bitin / 96 kHz:n ääntä kaikista äänikortti tukemista äänilähteistä. Monikanavaisessa What-U-Hear-nauhoitustilassa voit nauhoittaa ääntä suoraan äänikortin 6.1-kanavaisista analogisista kaiuttimista. Nauhoittamista varten ei tarvitse liittää kaapeleita linjan ulostuloliittimiin. Voit tallentaa elokuvien ja pelien surround-ääniä ja jopa ääntä, jossa on CMSS- tai EAX-tehosteita. Lisätietoja Creative MediaSource Player and Recorder -ohjelmasta on sen käytönaikaisessa ohjeessa.

## Creative MediaSource Organizer

Suuren CD- ja MP3-tiedostokokoelman hallinta voi olla hyvinkin vaivalloista. Creative MediaSource Organizerin avulla löydät kappaleet helposti niin kiintolevyltä kuin ulkoisista tallennuslaitteistakin. Creative MediaSource Organizerin avulla voit tehdä seuraavia asioita:

## Kappaleiden hakeminen ja järjestäminen

Creative MediaSource Organizer hakee musiikkikappaleita kiintolevyiltä ja luo kaikista löytämistään kappaleista tietokannan nimeltä PC Music Library tai **PCML**. Kun PCML on luotu, voit järjestää sen ja etsiä sieltä kappaleita. Hakutoiminto on hyvin nopea monipuolisen hakuohjelman ja kolmen hakukentän ansiosta: artisti, musiikkilaji ja albumi.

Kun olet hakenut haluamasi kappaleet, voit luoda **soittolistoja** ja toistaa kappaleet automaattisesti haluamassasi järjestyksessä. **ID3**-tunnisteiden avulla voit kirjoittaa lisätietoja MP3-nauhoitteista ja muokata tietoja.

## Musiikkitietokannan pitäminen ajan tasalla

Kun kappaleita lisätään tietokoneeseen ja muihin tallennuslaitteisiin tai poistetaan niistä, PCML-kantakin on pidettävä ajan tasalla. Tässä auttaa Media Sniffer, joka tarkkailee määritettyihin kansioihin tehtyjä muutoksia ja päivittää PCML-tietokannan niiden mukaisesti.

## Musiikkikappaleiden siirtäminen

NOMAD-soittimen käyttäjät voivat käyttää Creative MediaSource Organizeria halutessaan siirtää musiikkitiedostoja tietokoneeseen ja muihin tallennuslaitteisiin tai poistaa tiedostoja niistä.

## Multimediasisällön automaattinen toisto

Media Detector helpottaa sisäisissä ja ulkoisissa laitteissa olevan multimediasisällön käyttöä. Erityyppisten tiedostojen toistaminen ei vaadi monen eri ohjelman käyttöä.

Media Detector tunnistaa automaattisesti laitteessa olevat tai niihin yhdistetyt CD- ja VCD-äänitteet ja ulkoiset laitteet, kuten NOMAD Jukeboxin ja NOMAD MP3 -soittimet. Kun äänite tai laite on tunnistettu, toisto alkaa automaattisesti, eikä vaadi käyttäjältä mitään toimia.

## Musiikkikappaleiden purkaminen ja muuntaminen

Satojen kappaleiden tallentaminen tietokoneeseen vie paljon tilaa kiintolevyiltä. WAV-tiedosto tai CD-muotoisena tallennettu kappale saattaa viedä jopa 50 Mt. Voit vähentää tilantarvetta muuntamalla CD-levyjen kappaleet pienemmiksi, 4–5 Mt:n kokoisiksi MP3-tiedostoiksi. Creative MediaSource Organizeriin kuuluvan Rip Now -toiminnon avulla voit helposti purkaa kappaleet CD-levyiltä ja muuntaa ne MP3- tai WMA-muotoon korkealla näytteenottotaajuudella (320 kbps MP3-tiedostoille ja 160 kbps WMA-tiedostoille).

Jos et muuntamisen jälkeen halua erikseen kirjoittaa musiikkikappaleiden tietoja, voit käyttää apunasi CDDB-toimintoa. Toiminto muodostaa automaattisesti Internet-yhteyden Gracenoten CDDB-palveluun ja hakee automaattisesti kappaleen nimen sekä muita hyödyllisiä tietoja.

## Musiikin tallentaminen kirjoitettavalle CD-levylle

Jos käytössäsi on kirjoitettava CD-asema, voit vähentää musiikkikappaleiden viemää tilaa kiintolevyllä polttamalla kappaleet CD-R- tai CD-RW-levyille, joita monet yleiset hi-fi-laitteet toistavat. Creative MediaSource Organizeriin kuuluvan Burn CD -toiminnon avulla voit tehdä omia ääni- ja MP3-CD-levyjä WAV-, MP3- ja WMA-tiedostoista. Burn CD -toiminnon avulla voit myös suunnitella, luoda ja tulostaa CD-levyjen kansia ja sisäkansia.

Lisätietoja Creative MediaSource Organizerista ja sen käytöstä on [käytönaikaisessa ohjeessa](#).

## Creative MediaSource DVD-Audio Player



DVD-äänimateriaalin toiston aikana nauhoitustoiminto ei ole käytettävissä (tekijänoikeussäädökset).

Tämän sovelluksen avulla voit toistaa laadukkaimpia tarjolla olevia DVD-Audio-äänitteitä. Voit nauttia 24 bitin / 96 kHz:n surround-tehostetusta monikanavamusiikista tai jopa 24 bitin / 192 kHz:n stereoäänitteistä. Tähän tarkoitukseen vaaditaan vähintään 6x DVD-asema ja Windows 98 SE, Windows Me, Windows 2000 SP2/ Windows XP SP1.

## Creative EAX Console

Creative EAX Console avulla voit määrittää Audigy 2:n tehostesuorittimen.

EAX ADVANCED HD tuottaa lupauksen mukaan niin aidolta kuulostavia ääniä, että ne voi melkein nähdä. Kyseessä on tietokoneellisuuden ensimmäinen järjestelmä, joka tuottaa todellisia, vuorovaikutteisia äänikokemuksia peleissä, musiikissa ja muissa äänisovelluksissa. Nämä äänitehosteet nostavat tietokoneen tehon tavallisen kotiteatterilaadun yläpuolelle ja ympäröivät kuulijan niin elävillä äänillä, että ne voi mielessään melkein "nähdä". Tehosteet lyövät laudalta nykyisen surround-äänien ja

kolmiulotteisen äänen. Ympäristöä mallinnetaan ottamalla huomioon huoneen koko, akustiset ominaisuudet, kaiku, jälkikaiku ja muut tehosteet, jotka luovat todellista elämää muistuttavan vaikutelman.

Creative EAX Console koostuu neljästä osasta: **Audio Effects**, **CMSS 3D**, **Audio Clean-up** ja **Time Scaling**.

## Audio Effects: Ympäristön äänen käsitteleminen

Audio Effects -osassa voit valita, miten haluat tehostaa tavallisia kaksikanavaisia ääniä.

- Advanced EQ** -toiminnon avulla voit korostaa tai häivyttää matalia ja korkeita taajuuksia sekä keskitaajuuksia omien mieltymystesi ja laitteiden ominaisuuksien mukaan. Voit valita esiasetuksia (kuten Jazz tai Rock) sen mukaan, miltä haluat äänten kuulostavan.
- Special Effects** -toiminnon avulla voit muokata ääniä valmiilla algoritmeilla, jotka mahdollistavat esimerkiksi miesäänien muuttamisen naisääneksi tai normaalin ihmispuheen korkeaksi kimitykseksi. Nämä tuottavat paljon hupia varsinkin, kun olet yhteydessä ystäviisi Internetin kautta.
- Studio Effects** -toiminnon avulla voit lisätä sähkökitaraan tai muuhun soittimeen säröä, huojuntaa, viivettä ja moniäänisyyttä.
- Environmental Effects** -toiminnon avulla voit simuloida tyypillisiä akustisia ympäristöjä, kuten urheilustadioneita, konserttisaleja ja jazz-klubeja. Jos valitset esimerkiksi konserttisali-tehosteen, musiikki kuulostaa siltä kuin soitto tapahtuisi konserttisalissa kaikkine kaikuineen ja jälkikaikuineen. Erilaisten asetusten avulla voit muuttaa muun muassa tehosteen tyyppiä ja määrää. Jos tietokoneeseen on yhdistetty takakaiuttimet, EAX huijaa korvasi uskomaan, että huone on muuttunut konserttisaliksi tai jazz-klubiksi. EAX on sitä tehokkaampi mitä useampia kaiuttimia on käytössä. Se tukee jopa kuutta kaiutinta ja yhtä bassokaiutinta.
- Karaoke Effects** -toiminnon avulla laulajat voivat lisätä ääneensä kaikua ja syvyyttä. Käyttäjät voivat myös muuttaa musiikin korkeutta oman äänialansa mukaan.

## CMSS 3D: surround- äänen simuloiminen

Creative MultiSpeaker Surround (CMSS) 3D:n avulla voit muokata tavallista kaksikanavaista (vasen ja oikea stereo) ääntä niin, että se tuntuu ympäröivän sinut, vaikka käytössä olisikin vain kaksi kaiutinta. Jos käytössä on monikanavaiset 5.1- tai 6.1-kaiuttimet, CMSS voi myös simuloida surround-ääntä tavallisesta stereo-äänestä. Tämä on hyödyllistä esimerkiksi katseltaessa DVD- ja VCD-levyjä, joissa on pelkät stereo-äännet.

Valitse CMSS monikanavaiseksi äänitehosteeksi 4/4.1-, 5.1- tai 6.1-kaiutinjärjestelmissä ja CMSS2 elokuvia varten.

**Huomautus:** Jos käytössäsi on 4/4.1-kaiutinjärjestelmä, se käsittelee bassokaiuttimen äänen.

## Audio Clean-up: häiriöiden ja vääristymien poistaminen

Audio Clean-up -toiminnon avulla voit käsitellä sekä nauhoitettua että reaaliaikaista ääntä ja poistaa siitä kohinaa, naksahduksia sekä muita häiriöitä. Esimerkiksi nauhoitettaessa musiikkia vanhoilta LP-levyiltä, naksahdus- ja poksahdusäänet voidaan poistaa tämän toiminnon avulla. Click Meter (naksahdusmittari) osoittaa, milloin puhdistustoiminto on käytössä nauhoituksen aikana ja kuinka monta naksahdusta on poistettu.

## Time Scaling: toistonopeuden muuttaminen

Karaoken harrastajat ja muusikot haluavat joskus toistaa kappaleet hitaammin (tai nopeammin), jotta he voisivat kuulla sanat tai soittaa mukana. Usein nopeuden muuttaminen vaikuttaa kuitenkin myös äänen korkeuteen. Time Scaling -toiminto antaa Sound Blaster Audigy 2 -äänikortin käyttäjille mahdollisuuden muuttaa toistonopeutta ilman, että äänen korkeus muuttuu.

Lisätietoja EAX Console -ominaisuudesta ja sen käytöstä on Creative EAX:n [käytönaikaisessa ohjeessa](#).

## Creative Surround Mixer

Creative Surround Mixer -toiminnon avulla voit valita laitteen, jota haluat kuunnella tai josta haluat nauhoittaa. Mixer toimii kahdessa tilassa. Vaihda tilaa napsauttamalla **Basic Mode**- tai **Advanced Mode** -painiketta:

Basic-tilassa voit:

- sekoittaa ääniä eri äänilähteistä nauhoittaessasi tai toistaessasi
- säättää äänenvoimakkuutta, bassoa ja diskanttia.

Advanced-tilassa voit:

- säättää balanssia sekä muuttaa etu- ja takakaiuttimien äänenvoimakkuuksien suhdetta (häivytyin)
- säättää etukeski-, takakeski- ja bassokaiutinten suhteellisia äänenvoimakkuustasoja (jos kaiuttimet ovat käytössä).

Lisätietoja Creative Surround Mixeristä ja sen käytöstä on [käytönaikaisessa ohjeessa](#).

## Creative Speaker Settings

Tämä on pääsovellus seuraavia toimia varten:

- kaiutinten määrän ja asetusten määrittäminen
- kaiutinten testaaminen
- digitaalisen ulostulon käyttöönotto tai käytöstä poistaminen
- bassoulostulon hallitseminen valitsemalla jakosuotimen taajuus ja äänenvoimakkuus.

## Creative Speaker Calibrator

Creative Speaker Calibrator auttaa käyttäjää löytämään parhaat mahdolliset kaiutinasetukset ja kaiutinten paikat sekä luomaan näin paremman surround-äänen ja pelien äänitehosteet.

## Creative MiniDisc Center

Creative MiniDisc Center -ohjelman avulla voit toistaa CD-levyjen musiikkia tai muussa äänimuodossa olevaa musiikkia sekä nauhoittaa musiikkia digitaalisille laitteille, kuten DAT-nauhureille ja MiniDisc (MD) -nauhureille.

Creative MiniDisc Centerin avulla voit:

- luoda albumin lempilauluistasi, joista jokainen voi olla eri äänimuodossa
- lisätä automaattisesti tietyn määrän hiljaisuutta kunkin raidan jälkeen
- soittaa omaa albumiasi ja nauhoittaa sen MD-nauhurilla.

Lisätietoja Creative MiniDisc Centeristä ja sen käytöstä on sovelluksen [käytönaikaisessa ohjeessa](#).

## Creative SoundFont Bank Manager

Creative SoundFont Bank Manager -sovelluksen avulla voit siirtyä helposti usean SoundFont-valikoiman välillä. Tämä sovellus on suunniteltu siten, että sen avulla käyttäjät voivat nopeasti tarkistaa valmiit asetukset ja alustaa MIDI-laitteet. Sovelluksella voidaan myös luoda ja muokata erilaisia SoundFont-valikoimia sekä tallentaa niitä tietokoneen RAM-muistiin. Lisäksi Creative SoundFont Bank Manager avaa tai sulkee rumpusarjan Midi-kanavalla 10.

Virtuaalinäppäimistön avulla käyttäjä voi käyttää tietokoneen näppäimistöä tai hiirtä SoundFont-valikoimien kuuntelemiseen sekä MIDI-laitteilla tuotetun musiikin soittamiseen. Voit muokata SoundFont-valikoimien esiasetuksia Vienna SoundFont Studio -toiminnon avulla, jonka voit ladata Internetistä osoitteesta <http://www.SoundFont.com>.

Voit kuunnella MIDI-valikoimiasi ja -soittimiasi ulkoisten MIDI-tulolaitteiden kautta. Yhdistä ensin MIDI-tulolaite äänikorttiin ja valitse kyseinen laite Creative SoundFont Bank Managerissa. Kun tutustut SoundFont-tekniikan mahdollisuuksiin, tulet hämmästyämään käytettävissä olevista äänenmuokkausmahdollisuuksista.

Lisätietoja Creative SoundFont Bank Manager -sovelluksesta on sovelluksen [käytönaikaisessa ohjeessa](#).

## Creative Audio Stream Recorder 2

Yleensä kun kuuntelet kappaletta Internetissä, sinun on ladattava koko tiedosto kiintolevylle, ennen kuin voit *kuunnella* mitään musiikkia.

Internet-radioasemat tekevät ladatun musiikin kuuntelemisesta helpompaa: ne käyttävät ns. tietovirtatekniikkaa, jossa musiikki "virtaa" **suoraan** äänikortille, *eikä tallennu kiintolevylle*. Kappaleen toisto alkaa heti, kun osa siitä ennättää äänikortille. Tämän tekniikan haittana on se, ettei musiikkia voi tallentaa kiintolevylle myöhempää käyttöä varten.

Audio Stream Recorder 2 (ASR2) suunniteltiin ratkaisemaan tämä ongelma. Se mahdollistaa äänen tallentamisen kiintolevylle tavallisina MP3- tai WMA-tiedostoina.

Jos haluat käyttää ASR2-sovellusta, valitse se kuunneltavien radioasemien luettelosta. Voit aloittaa tallentamisen napsauttamalla punaista Record (Nauhoitus) -painiketta tai käyttää Schedule-toimintoa, joka ohjelmoi tietokoneen tallentamaan musiikkia itsenäisesti. Jos haluat käyttää ASR2-sovellusta radioasemien kuuntelemiseen, napsauta sinistä Play (Toisto) -painiketta.

Lisätietoja Creative Audio Stream Recorder 2 -sovelluksesta ja sen käytöstä on [käytönaikaisessa ohjeessa](#).

## Creative Wave Studio

Creative Wave Studio -sovelluksella voit muokata äänitiedostoja. Sovellus tukee yleisiä tiedostomuotoja, kuten WAV ja AIFF. Sen avulla voit muuntaa tiedostomuotoja ja poistaa pätkiä äänitiedostoista. Voit myös käyttää erilaisia tehosteita, kuten häivytystehosteita, ja yhdistää monta laulua yhdeksi tiedostoksi.

Lisätietoja Creative Recorderista ja sen käytöstä on [käytönaikaisessa ohjeessa](#).



## Diagnostiikka- ja vianmääritysoh- jelmat

### Creative Diagnostics

Creative Diagnostics -sovelluksen avulla voit testata nopeasti äänikortin Wave-, Midi- tai CD-soittimen äänentoiston, nauhoitustoiminnon sekä kaiuttimien äänenlaadun. Lisätietoja Creative Diagnostics sovelluksesta on sen [käytönaikaisessa ohjeessa](#).

### Creative Speaker Settings

Tämä sovellus on tarkoitettu kaiutinten hallintaan ja kaiutinasetusten vianmääritykseen. Lisätietoja on kohdassa "Creative Speaker Settings" sivulla 4-9.



Sound  
BLASTER

AUDIGY 2

**A**

## Yleiset tekniset tiedot

Sound Blaster Audigy 2 Platinum eX-kortin ja External I/O Module tekniset tiedot.



## Yleiset tekniset tiedot

---

Sound Blaster Audigy 2 Platinum eX-kortin ja Audigy 2 Platinum eX External I/O Module tekniset tiedot.

### Ominaisuudet

#### PCI-väylän hallinta

- PCI Specification, versio 2.1 -yhteensopiva
- Väylän hallinta -ominaisuus lyhentää viivettä ja nopeuttaa laitteiston toimintaa

#### Audigy 2 -suoritin

- Kehittynyt laitteistopohjainen digitaalisten tehosteiden nopeutettu käsittely
- 32-bittinen digitaalinen tiedonkäsittely, jonka aikana voidaan säilyttää teoreettinen 192 dB:n dynaaminen alue.
- Patentoitu 8-pisteinen interpolointitekniikka, joka vähentää särön kuulumattomiin.
- 64-ääninen wavetable-syntetisaattori
- Ammattitason digitaalinen miksaus ja ekvalisointi.

#### Monipuoliset ääniominaisuudet

- 64 äänikanavan toisto, jokaisella kanavalla sattumanvarainen näytteenottotaajuus
- Kaikkien digitaalisten lähteiden 32-bittinen miksaus Audigy 2:n Digital Mixerissä.
- Analogisten tallenteiden 24-bittinen Analog-to-Digital -muunnos 96 kHz:n näytteenottotaajuudella
- Digitaalisten lähteiden 24-bittinen Digital-to-Analog-muunnos 96 kHz:n taajuudella 6.1-kaiutinulostulossa.
- Digitaalisten lähteiden 24-bittinen Digital-to-Analog-muunnos 192 kHz:n taajuudella stereoulostulossa.
- 16–24-bittiset nauhoituksen otostaajuudet: 8; 11,025; 16; 22,05; 24; 32; 44,1 ja 96 kHz, lisäksi ASIO2-tuen ansiosta käytettävissä on jopa 24 bitin / 96 kHz:n tarkkuus.



## Ammattitasoinen digitaalinen äänenkäsittely

- Sony/Philips Digital Interface (SPDIF) -muodon tuki 24 bitin / 96 kHz:n laatuun asti
- SPDIF-lähtö; 48 tai 96 kHz:n näytteenottotaajuudella (taajuuden voi valita)  
**Huomaus:** SPDIF-lähtö ei ole käytettävissä toistettaessa suojattua digitaalista äänisisältöä, joka on luotu DRM (Digital Rights Management) -tekniikalla.
- Valittavissa oleva 6-kanavainen SPDIF-lähtö digitaaliseen kaiutinjärjestelmään
- Hankalien kaapelikytkentöjen ehkäiseminen SPDIF Input-to-Output -ohjelmanvaihdon (ohituksen) avulla
- Moniraitanauhoituksen lyhyt odotusaika ja ASIO2-tuki

## Joustava Mixer-ohjaus

- Äänilähteen valinta ja useiden äänilähteiden miksaus nauhoitettaessa
- Pää-äänenvoimakkuuden säätömahdollisuus
- Erillinen basson ja diskantin säätömahdollisuus
- Etu- ja takabalanssin säätömahdollisuus
- Mikserilähteiden mykistämisen ja panoroinnin ohjaus

## THX Certification

- Sound Blaster Audigy 2 -äänikortille on myönnetty arvostettu THX Multimedia Certification -tunnustus. Tämä takaa vaativaakin audiofiiliä miellyttävän musiikki- ja elokuvanautinnon tietokoneympäristössä.

## Dolby Digital (AC-3)- ja Digital Surround EX -dekoodaus

- Dekoodaa Dolby Digital Surround EX -virran 6.1- tai 5.1-kanavamuotoon tai pakatuksi SPDIF-virraksi ulkoiselle dekooderille
- Basson suuntausmahdollisuus: parantaa bassokaiuttimelle välitettävän bassoäänen laatua pienissä satelliittikaiutinjärjestelmissä
- Jakosuodinbasson taajuus (10–200 Hz): säädettävissä yksittäisille bassokaiutinyksiköille halutulla bassotasolla
- Keski-, takakeski- ja LFE-tason säätömahdollisuus.

## Creative MultiSpeaker Surround (CMSS)

- Monikaiutintekniikka
- Miksaa mono- tai stereolähteet 6.1-kanavaisiksi.



## SBI394/FireWire -yhteensopivuus

- Ammattitason panorointi- ja miksausalgoritmi.
- IEEE1394a -määritysten mukainen
- Tukee datanopeuksia 100, 200 ja 400 Mbps
- Tukee jopa 63 IEEE1394 -yhteensopivaa laitetta ketjussa
- Antaa jopa 3 watin tehon IEEE1394 -yhteensopiville laitteille

## Yhdistettävyys

### Sound Blaster Audigy 2 Platinum eX-kortti

### Äänen lähtöliitännät

- Kaksi analogista linjatason lähtöliitännää takapaneelin stereopistokkeiden kautta: Front Line Out ja Rear Line Out -pistokkeet 1 ja 2
- Line Out 1 tukee stereokuulokkeita (32 ohmia)
- Yksi linjatason kolmekanavainen, analoginen lähtöliitäntä takapaneelin 4-piikkisen 3,5 mm minipistokkeen kautta: etukeski-, takakeski- ja bassokanavat

## SB1394/FireWire



6-piikkisessä SB1394/FireWire-liittimessä/portissa on 3 watin maksimiteho. Kytke tähän porttiin vain yksi suurtehoalaite (kuten IEEE 1394 -kiintolevy tai CD-RW-asema), jos laitetta ei ole kytketty pistorasiaan.

- Takapaneelin AD-LINK 2 -liitin External I/O Module virran saantia varten.

## Liittymät

- AD\_LINK 1 -pistokepaikka External I/O Module varten
- Joystick/MIDI-liitin äänikortti varten

## Sound Blaster Audigy 2 Platinum eX External I/O Module

### Etupaneelin tulo- ja lähtöliitännät

- Yksi kuuloketulo, jossa on automaattinen tunnistus ¼ tuuman stereopistokkeen kautta ja äänenvoimakkuuden säätö.
- Yksi jaettu linjatason analoginen linja/mikrofoniliitäntä (Line-In 1/Mic-In) ¼ tuuman stereopistokkeen kautta. Jaettu tuloliitäntä, valittavissa nupin kautta. Mikrofonin vahvistuksen / tason säädin
- Yksi itsenäinen linjatason analoginen tuloliitäntä (Line-In 2)
- Kaksi optista liitäntää optisia SPDIF-tulo- ja -lähtöliitäntöjä varten.
- Yksi SB1394/FireWire-liitäntä IEEE1394-yhteensopivia laitteita varten



- ❑ Yksi infrapunavastaanotin kaukosäätimen signaalien vastaanottamista varten. Lähetysetäisyys 4 metriä ja poikkeama 15 astetta keskiakselista.
- ❑ Yksi AD\_LINK 1 -liitin äänikortti varten
- ❑ Yksi AD\_LINK 2 -liitin External I/O Module virransaantia varten
- ❑ Yksi normaali MIDI OUT -liitin ja yksi normaali MIDI In -liitin MIDI-laitteita varten
- ❑ Yksi SB1394/FireWire-portti IEEE1394-yhteensopivien laitteiden liittämiseen
- ❑ Yksi digitaalinen Mini-DIN SPDIF-lähtöliitäntä
- ❑ Kaksi RCA-pistoketta Auxiliary Line Input -liitäntää varten (Line-In 3)
- ❑ Kaksi RCA-liitintä koaksiaalista SPDIF-tulo- ja lähtöliitäntää varten.

## Takapaneelin tulo- ja lähtöliitännät

Sound  
BLASTER

AUDIGY2

## **B** Vianmääritys ja usein kysytyt kysymykset

Tässä osassa annetaan ohjeita ongelmatilanteisiin, joita voit kohdata äänikortin asennuksen tai käytön aikana.

# Vianmääritys ja usein kysytyt kysymykset

Tässä liitteessä annetaan ohjeita ongelmatilanteisiin, joita voit kohdata äänikortin asennuksen tai käytön aikana.

## Asennusongelmat

**Asennusohjelma ei käynnisty automaattisesti heti, kun Sound Blaster Audigy 2 -kortin asennus- ja sovellus -CD-levy asetetaan asemaan.**

*Asennusohjelman käynnistäminen Oma tietokone -pikavalikon avulla:*

1. Napsauta Windows-työpöydällä olevaa **Oma tietokone** -kuvaketta.
2. **Oma tietokone**-ikkunassa kaksoisnapsauta CD-aseman kuvaketta.
3. Etsi Resurssienhallinnassa tiedosto nimeltä Setup.exe ja kaksoisnapsauta sitä.

## Ääniongelmat



Kytke äänikorttiin kuulokkeet ja tarkista, tuottaako äänikortti ääntä. Jos kuulet ääntä, ongelma liittyy kaiuttimiin tai liitännään. Muussa tapauksessa ongelma voi liittyä korttiin tai ohjelmiston asetuksiin.

**Odottamattoman kova ympäristöääni tai erilaisia tehosteääniä kuuluu äänitiedostoa soittaessa.**

Ympäristöäänien asetukset ovat väärin.

*Oikeisiin ympäristöasetuksiin siirtyminen:*

1. Valitse EAX-konsolin **Audio Effects** -välilehti.
2. Poista **Enable/Disable Audio Effects** -valintaruudun valinta napsauttamalla sitä.

**Huomautus:** Esiasetusruudun otsikko saattaa muuttua valitsemasi tehosteen mukaan.

**Kuulokkeista ei kuulu ääntä.**

*Tarkista seuraavat asiat:*

- Kuulokkeet on liitetty Headphones-liitännään.
- Creative Speaker Settings -asetusten **Speaker Selection** -välilehdessä on valittuna **Speaker/Headphone Selection** -kohdan **Headphones**-vaihtoehto.



- Varmista, että Creative Surround Mixerin nauhoituslähteeksi on valittu **Basic**-välilehden **What U Hear** -vaihtoehto.

### **Yksittäiset analogiset nauhoituslähteet eivät näy Creative Surround Mixerissä.**

Seuraavat analogiset nauhoituslähteet on yhdistetty yhdeksi nauhoitusohjaimeksi nimeltä **Analog Mix (Line/CD/Aux/PC)**, joka löytyy **Basic**-välilehden **Record**-paneelistä:

- Line In
- CD-ääni
- Auxiliary
- PC-kaiutin.

### **Yksittäisiä analogisia nauhoituslähteitä ei voi valita Creative Surround Mixerissä.**

Viisi analogista nauhoituslähdettä on yhdistetty kohdassa **Analog Mix (Line/CD/Aux/PC)**. Lisätietoja on kohdassa “Yksittäiset analogiset nauhoituslähteet eivät näy Creative Surround Mixerissä.” sivulla B-2.

*Yksittäisen analogisen lähteen nauhoittaminen:*

- Varmista Creative Surround Mixerin **Basic**-välilehden **Record**-paneelistä, että nauhoituslähteeksi on valittu **Analog Mix (Line/CD/Aux/PC)**.
- Vaimenna ne analogiset lähteet, joita et halua nauhoittaa, napsauttamalla **Source**-paneelin **Speaker**-painiketta. Painikkeeseen tulee näkyviin **punainen rasti**.

### **Kaiuttimista ei kuulu ääntä.**

*Tarkista seuraavat asiat:*

- Kaiuttimet on yhdistetty äänikortin lähtöliitännöihin.
- Olet valinnut oikean lähteen Creative Surround Mixerin **Source**-paneelistä.



- Jos yllä olevat kohdat ovat kunnossa, eikä ääntä kuulu vielä, napsauta **punaista plus-**merkkiä **Volume**-kytkimen yläpuolelta ja tarkista, onko **Digital Output Only** -valintaruutu valittuna. Jos valintaruutu on valittuna, laite on Digital Output Only -tilassa, ja sinun tulee kytkeä laitteeseen digitaalkaiuttimet, jotta voisit kuunnella ääntä äänikortilla. Lisätietoja on Creative Surround Mixerin käytönaikaisen ohjeen kohdassa Speaker Selection Settings.

### **Ääntä ei kuulu toistettaessa digitaalisia tiedostoja (esimerkiksi WAV- tai MIDI-tiedostot tai AVI -leikkeet).**

*Tarkista seuraavat asiat:*

- Äänenvoimakkuuden säätönuppi (jos sellainen on) on asetettu alueen keskivaiheille. Säädä äänenvoimakkuutta tarvittaessa Creative Surround Mixerin avulla.
- Ulkoiset kaiuttimet tai ulkoinen vahvistin on kytketty äänikortin Line Out- tai Rear Out -pistokkeeseen.
- Kortin ja muiden lisälaitteiden välillä ei ole laitteistoristiriitaa. Lisätietoja on kohdassa "I/O-ristiriitojen ratkaiseminen" sivulla B-10.
- Creative Speaker Settings -asetusten Speaker-valinta vastaa kaiutinten tai kuulokkeiden määrittäystä.

### **Ääntä ei kuulu kuunneltaessa CD-levyä tai pelattaessa DOS-pelejä, jotka vaativat CD-aseman käyttöä.**

*Tämä ongelma ratkeaa, kun otat käyttöön digitaalisen CD-toiston Toimi seuraavasti:*

#### **Windows 98 SE -käyttöjärjestelmä:**

- Valitse **Käynnistä** -> **Asetukset** -> **Ohjauspaneeli**.
- Kaksoisnapsauta **Ohjauspaneeli**-ikkunassa olevaa **Multimedia**-kuvaketta.
- Valitse **Multimediaominaisuudet**-valintaikkunan **CD-musiikki**-välilehti.
- Valitse **Käytä digitaalista CD-ääntä tällä CD-laitteella** -valintaruutu napsauttamalla sitä.
- Napsauta **OK**-painiketta.

#### **Windows Me -käyttöjärjestelmä:**

- Valitse **Käynnistä** -> **Asetukset** -> **Ohjauspaneeli**.

- Kaksoisnapsauta **Ohjauspaneeli**-valintaikkunan **Järjestelmä**-kuvaketta.
- Napsauta **Ominaisuudet: Järjestelmä** -valintaikkunassa **Laitehallinta**-välilehtä.
- Kaksoisnapsauta DVD-/CD-aseman kuvaketta. Tietokoneen asemien kuvakkeet tulevat näkyviin.
- Napsauta hiiren kakkospainikkeella CD-aseman kuvaketta. Näkyviin tulee valikko.
- Valitse **Ominaisuudet**.
- Valitse avautuvasta valintaikkunasta **Digitaalinen CD-toisto** ja napsauta **Käytä digitaalista CD-ääntä tällä CD-laitteella** -valintaruutua.
- Napsauta **OK**-painiketta.

#### **Windows 2000- ja Windows XP -käyttöjärjestelmä:**

- Valitse **Käynnistä** -> **Asetukset** -> **Ohjauspaneeli**.
- Kaksoisnapsauta **Ohjauspaneeli**-valintaikkunan **Järjestelmä**-kuvaketta.
- Napsauta **Ominaisuudet: Järjestelmä** -valintaikkunan **Laitteisto**-välilehtä.
- Napsauta **Laitehallinta** -painiketta.
- Kaksoisnapsauta DVD-/CD-aseman kuvaketta. Tietokoneen asemien kuvakkeet tulevat näkyviin.
- Napsauta hiiren kakkospainikkeella CD-aseman kuvaketta. Näkyviin tulee valikko.
- Valitse **Ominaisuudet**.
- Valitse avautuvasta valintaikkunasta **Digitaalinen CD-toisto** ja napsauta **Käytä digitaalista CD-ääntä tällä CD-laitteella** -valintaruutua.

#### **Lähteen panorointi kytkee joskus äänen pois.**

Näin käy silloin, kun laite on Digital Output Only -tilassa, ja jonkin muun sovelluksen kuin Creative Surround Mixerin (esimerkiksi Windowsin Äänenvoimakkuus) äänilähteen oikea/vasen balanssiasetus on toisessa ääriasennossa kuin asetus, jota olet käyttänyt panoroidessasi lähdettä Surround Mixerin päänauhurissa. Voi esimerkiksi olla, että CD-soittimen balanssisäädin on Windowsin äänenvoimakkuuden asetuksissa asetettu vasempaan reunaan, mutta Surround Mixerin CD-ääni on panoroitu oikealle.

*Ratkaise tämä ongelma seuraavasti:*



Avaa toinen mikseriohjelma ja aseta kaikki balanssisäätimet keskiasentoon.  
Näin varmistat, että analogiset äänilähteet eivät hiljene, kun panoroit niitä Surround Mixerissä.

## Tiedostonsiirto- ongelmat joissakin VIA- piirisarjaa käyttävissä emolevyissä

Kun olet asentanut Sound Blaster Audigy 2 Platinum eX-kortin VIA-piirisarjaa käyttävään emolevyyn, jokin seuraavista saattaa tapahtua:

**Kun siirrät suurta tietomäärää, tietokone lakkaa vastaamasta komentoihin tai käynnistyy uudelleen TAI toisesta asemasta siirrettävät tiedostot ovat vajavaiset tai vahingoittuneet.**

Näitä ongelmia esiintyy vain pienessä määrässä tietokoneita, joiden emolevyllä on VIA VT82C686B -piirisarja.

*Voit tarkistaa, onko piirisarja emolevylläsi*

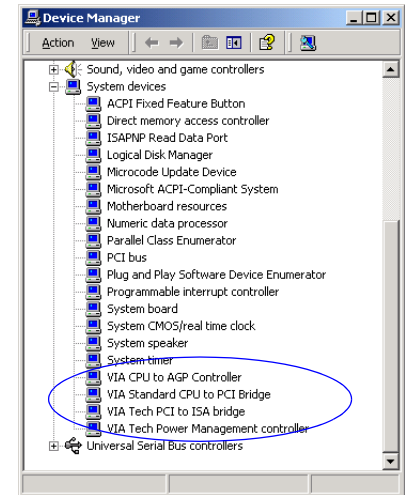
tietokoneen tai emolevyn käyttöoppaasta tai

- Windows-käyttäjärjestelmästä seuraavasti:
  - i. Valitse **Käynnistä** -> **Asetukset** -> **Ohjauspaneeli**.
  - ii. Kaksoisnapsauta **Järjestelmä**-kuvaketta.
  - iii. Valitse **Laitehallinta**-välilehti tai **Laitteisto**-välilehti.
  - iv. Napsauta **Järjestelmälaitteet**-kuvaketta.
  - v. Tarkista, näkyykö näyttöön tulevassa luettelossa kohdat, joka on korostettu kuvassa Kuva B-1.
  - vi. Jos kohdat ovat luettelossa, irrota tietokoneen kansi ja etsi VIA-piirisarja emolevyiltä. (Huomioi turvavaroitukset sivulla 2-1.)  
VT82C686B-piirisarjan mallinumero on kaiverrettu sarjaan.

*Jos emolevylläsi on VT82C686B-piirisarja, voit yrittää ratkaista ongelman seuraavasti:*

- Lataa viimeisimmät VIA 4in1 -ohjaimet Internetistä osoitteesta <http://www.viatech.com>\*
- Hanki emolevyn uusi BIOS valmistajan WWW-sivuilta\*.

\*Näiden sivujen sisältöä valvovat muut yritykset. Creative ei ole vastuussa sivujen tiedoista tai niistä ladatuista tiedostoista. Nämä tiedot on tarkoitettu vain avuksesi.



*Kuva B-1: Laitehallinta-välilehti.*

## Riittämätön SoundFont- välimuisti

### **Muisti ei riitä SoundFonts-valikoimien lataamiseen.**

Ongelma saattaa ilmetä silloin, kun lataat tai soitat SoundFont-yhteensopivaa MIDI-tiedostoa, ja Creative SoundFont Bank Manager -ohjelmalle on varattu liian vähän muistia.

Riittävän SoundFont-välimuistin varmistaminen:

- Poista olemassa oleva SoundFont-valikoima järjestelmän RAM-muistista.  
Toimi seuraavasti:

- i. Napsauta **Bank**-painiketta.  
Näyttöön tulee **Configure Bank** -valintaikkuna.
  - ii. Napsauta **Select Bank** -luetteloruudun painiketta ja valitse valikoima.
  - iii. Korosta valikoima ja napsauta **Remove**-painiketta.
  - iv. Kun olet määrittänyt valikoimat, napsauta **OK**-painiketta.
- Lataa pienet valikoimat tai lisää järjestelmään RAM-muistia.  
Tee jompikumpi seuraavista:
- Valitse SoundFont Bank Manager -sovelluksessa pienempi SoundFont-valikoima **Configure Bank** -valintaikkunan **Select Bank** -ruudusta.
  - Lisätietoja ja apua teknisiin ongelmiin on [www.soundblaster.com](http://www.soundblaster.com)-sivustossa.

**Huomautus:** SoundFont-välimuistin suurin mahdollinen koko riippuu siitä, miten paljon järjestelmässä on käytettävissä keskusmuistia (RAM). Jos varatun välimuistin koko on liian suuri, se saattaa hidastaa tietokoneen toimintaa.

## Peliohjain-ongelmat



Pienen SoundFont-tiedoston haittapuolena on tavallista huonompi äänenlaatu.

### Peliohjaimen portti ei toimi.

Äänikortin joystick/MIDI-liitin saattaa olla ristiriidassa järjestelmän peliohjaimen portin kanssa.

*Ratkaise tämä ongelma seuraavasti:*

Poista äänikortin Joystick/MIDI-liitin käytöstä ja käytä sen sijaan järjestelmän porttia. Toimi seuraavasti:

1. Valitse **Käynnistä** -> **Asetukset** -> **Ohjauspaneeli**.
2. Kaksoisnapsauta **Ohjauspaneeli**-ikkunan **Järjestelmä**-kuvaketta.
3. Napsauta **Ominaisuudet: Järjestelmä** -valintaikkunassa **Laitehallinta**-välilehteä.
4. Kaksoisnapsauta **Ääni-, video- ja peliohjaimet** -kohtaa ja valitse **Creative Audigy 2 Gameport** (Windows 2000 -käyttäjärjestelmässä **Creative Game Port**).
5. Napsauta **Ominaisuudet**-painiketta.
6. Ominaisuudet-valintaikkunassa:  
Jos näkyvissä on **Alkuperäinen kokoonpano (nykyinen)** -valintaruutu,
  - poista ruudun valinta.

Jos näkyvissä on **Poista käytöstä tästä laitteistoprofiilista** -valintaruutu,

- varmista, että valintaruutu on valittuna, jos haluat poistaa liittymän käytöstä.

7. Muutokset tulevat voimaan, kun käynnistät Windowsin uudelleen napsauttamalla **OK**-painiketta.

Kun Gameport Joystick -liittymä on pois käytöstä, laitehallinnassa on sen kohdalla punainen risti.

### **Peliohjain ei toimi oikein joissakin ohjelmissa.**

Ohjelma saattaa käyttää järjestelmän prosessori-aikaa määrittääkseen peliohjaimen aseman. Jos kyseessä on nopea suoritin, ohjelma saattaa määrittää peliohjaimen aseman väärin ja olettaa, että peliohjaimen asema on käyttöalueen ulkopuolella.

*Ratkaise tämä ongelma seuraavasti:*

Lisää järjestelmän 8-bittistä I/O recovery time -asetusta koneesi BIOS-asetuksissa, joka on yleensä Chipset Feature Settings -osassa. Toinen mahdollisuus on säätää AT-väylän nopeus hitaammalle kellotaajuudelle. Jos ongelmat jatkuvat, kokeile jotain muuta peliohjainta.

### **Toinen asennettu äänikortti ei toimi oikein.**

Tietokoneessa voi olla jo aikaisemmin asennettu äänilaite. Äänilaite voi olla äänikortti tai emolevyn äänipiirisarja. Ennen kuin asennat Sound Blaster Audigy 2 Platinum eX-kortin, sinua kehoitetaan poistamaan ja irrottamaan aikaisemmin asennettu äänilaite. Useiden äänilaitteiden käyttäminen tietokoneessa voi aiheuttaa käytettävyysongelmia.

*Voit toimia myös seuraavasti asentaessasi äänikortti:*

- Jos tietokone havaitsee aiemmin asennetun Sound Blaster Live! Series- tai Sound Blaster PCI512 -äänikortin, näyttöön tulee sanomaruutu, jossa suositellaan vanhemman äänilaitteen käytöstä poistamista ja irrottamista. Napsauta **Kyllä**-painiketta ja poista vanha äänilaite noudattamalla näytön ohjeita. Poista vanha äänikortti tietokoneesta.



Älä tee muutoksia BIOS-asetuksiin, ellei ole kokenut järjestelmäasiantuntija.

## **Useisiin äänilaitteisiin liittyvät ongelmat**



- Jos tietokone havaitsee jonkin toisen asennetun äänikortin, näyttöön tulee sanomaruutu, jossa suositellaan vanhemman äänilaitteen käytöstä poistamista ja irrottamista. Jatka Sound Blaster Audigy 2 Platinum eX-kortin asentamista valitsemalla **Kyllä**.  
Kun olet asentanut äänikortti, poista entisen kortin asennus ja irrota kortti tietokoneesta.

### **Emolevyn äänipiirisarja ei toimi oikein.**

Estä emolevyn äänipiirisarjan käyttö seuraavasti:

1. Käynnistä tietokone uudelleen.
2. Paina muistitarkistuksen aikana <F2-> tai <Delete->-painiketta sen mukaan, millainen emolevy on käytössä.  
BIOSin asetusvalikko tulee näyttöön.
3. Valitse **Chipset Features Setup** ja paina <Enter>-näppäintä.
4. Valitse **Onboard Legacy Audio** ja estä emolevyn äänipiirisarjan käyttö painamalla <Enter>-painiketta.
5. Palaa BIOSin asetusvalikkoon painamalla <Esc>-näppäintä.
6. Valitse **Save & Exit Setup** ja paina sitten <Enter>.
7. Paina <Y> ja sitten <Enter>

## Sound Blaster Live! Series- tai Sound Blaster PCI512 -korttiin liittyvät ongelmat

### **Sound Blaster Live!- tai Sound Blaster PCI512 -sovellukset eivät toimi.**

Kun käytät muuta kuin normaalia toisto- tai nauhoitustoimintoa ja Sound Blaster Audigy 2 Platinum eX on asennettuna, vanhemmat äänilaitteet eivät ehkä toimi kunnolla.

*Ratkaise tämä ongelma seuraavasti:*

Poista vanhemman kortin asennus ja irrota kortti tietokoneesta. Voit myös estää Sound Blaster Live!- tai Sound Blaster PCI512 -kortin käytön.

1. Valitse **Käynnistä -> Asetukset -> Ohjauspaneeli**.
2. Kaksoisnapsauta **Ohjauspaneeli**-ikkunan **Järjestelmä**-kuvaketta.
3. Napsauta **Ominaisuudet: Järjestelmä** -valintaikkunassa **Laitehallinta**-välilehteä.



4. Kaksoisnapsauta **Ääni-, video- ja peliohjaimet** -kohtaa ja valitse **Creative Sound Blaster Live! Series** tai **Creative Sound Blaster PCI512**.
  5. Napsauta **Ominaisuudet**-painiketta.
  6. Ominaisuudet-valintaikkuna:
    - Jos näkyvissä on **Alkuperäinen kokoonpano (nykyinen)** -valintaruutu,
      - poista ruudun valinta.
    - Jos näkyvissä on **Poista käytöstä tästä laitteistoprofilista** -valintaruutu,
      - varmista, että valintaruutu on valittuna, jos haluat poistaa kortin käytöstä.
  7. Muutokset tulevat voimaan, kun käynnistät Windowsin uudelleen napsauttamalla **OK**-painiketta.
- Kun Sound Blaster Live! series -kortin käyttö estetään, laitehallinnassa on sen vieressä punainen rasti.

## I/O-ristiriitojen ratkaiseminen



Lisäohjeita on myös Windows 98 SE- ja Windows ME -käyttöjärjestelmien käytönaikaisen ohjeen Vianmääritys-kohdassa.

Äänikortin ja muiden lisälaitteiden välillä saattaa esiintyä ristiriitoja, jos kortti ja toinen lisälaite on määritelty käyttämään samaa I/O-osoitetta.

Ratkaise I/O-ristiriidat muuttamalla äänikortin tai lisälaitteen resurssiasetuksia. Windows 98 SE- tai Windows ME -käyttöjärjestelmissä ne voidaan muuttaa laitehallinnan avulla.

Ellet vieläkään tiedä, mikä kortti aiheuttaa ristiriidan, poista kaikki muut kortit paitsi äänikortti ja muut välttämättömät kortit (esimerkiksi levyhallinta- ja grafiikkakortit). Laita jokainen kortti takaisin paikalleen, kunnes laitehallinta ilmoittaa ristiriidasta.

*Laitteistoristiriitojen ratkaiseminen Windows 98 SE- tai Windows ME -käyttöjärjestelmässä:*

1. Valitse **Käynnistä** → **Asetukset** → **Ohjauspaneeli**.
2. Kaksoisnapsauta **Ohjauspaneeli**-ikkunan **Järjestelmä**-kuvaketta.
3. Napsauta **Ominaisuudet: Järjestelmä** -valintaikkunassa **Laitehallinta**-välilehteä.
4. Valitse ristiriidan aiheuttava ääniohjain **Ääni-, video- ja peliohjaimet** -kohdassa (ristiriidan merkinä on huutomerkki (!)) ja napsauta **Ominaisuudet**-painiketta.
5. Napsauta kyseisen ohjaimen **Ominaisuudet**-valintaikkunassa **Resurssit**-välilehteä.
6. Varmista, että **Käytä automaattisia asetuksia** -ruutu on valittuna ja napsauta sitten **OK**-painiketta.



7. Käynnistä tietokone uudelleen, jotta Windows 98 SE tai Windows ME voi järjestää resurssit uudelleen äänikortille ja/tai ristiriidan aiheuttavalle laitteelle.

## Encore DVD Player -ohjelmaan liittyvät ongelmat

**Encore DVD Player ei käynnisty, kun DVD-levy laitetaan asemaan.**

*Ratkaise ongelma seuraavasti:*

1. Napsauta hiiren kakkospainikkeella Windowsin tehtäväpalkin ilmaisinalueen Disc Detector -kuvaketta ja napsauta **Ominaisuudet**.
2. Varmista **Creative Disc Detector** -valintaikkunan **General**-välilehdeltä, että **Enable Disc Detector** -ruutu on valittuna.
3. Valitse **Players**-välilehti.
4. Valitse DVD Disc ja napsauta **Select Player** -painiketta.
5. Napsauta **Browse**-painiketta **Players Properties** -valintaikkunassa.
6. Etsi ja valitse D:\Program Files\Creative\PC- DVD Encore (jossa D: on CD-aseman tunnus). ja kaksoisnapsauta kohtaa **ctdvdply** Name-ruudussa näkyy arvo *ctdvdply*.
7. Napsauta **OK**-painiketta kahdesti.

## DVD-soitinohjelmaan liittyvät ongelmat

**Ääniasetusten muokkaaminen (esim. vaihtaminen monikanavatilasta SPDIF Output -tilaan tai päinvastoin) ei onnistu DVD-elokuvien katselemisen aikana, vaikka DVD-soitinohjelmassa ja Creative Surround Mixerissä on oikeat asetukset.**

*Ratkaise ongelma seuraavasti:*

Sulje DVD-soitinohjelma ja käynnistä se uudelleen.



## DV- ohjainongelmat Windows 98 SE/ 2000/Me/XP - käyttäjärjestel- missä

### **Digitaalinen videokamera ei toimi oikein.**

MSDV-videokameran ohjaimen versio ei ehkä ole uusin (v4.10.2226).

*Ratkaise ongelma seuraavasti:*

1. Lataa DirectX 8.0 -tiedostojen Digital Video -päivitys (dx80bda.exe) Microsoftin WWW-sivuilta osoitteesta [www.microsoft.com](http://www.microsoft.com).
2. Asenna kyseinen tiedosto tietokoneeseen.

**Huomautus:** Sinun täytyy ensin asentaa suorituksenaikainen DirectX 8.0 tai 8.0a.

Jos ongelma ei poistu, MSDV-kameraohjainta ei ole ehkä täysin optimoitu digitaalista videokameraasi varten.

*Ratkaise ongelma seuraavasti:*

1. Kytke virta digitaaliseen videokameraan.
2. Aseta Sound Blaster Audigy 2 -kortin asennus- ja sovellus -CD-levy-asemaan. Sulje aloitusnäky.
3. Avaa Windowsin Resurssienhallinnasta CD-levyn **1394**-kansio ja suorita DVConnect 240.exe -tiedosto. Suorita asennus loppuun näytön ohjeiden mukaisesti.  
Jos käytössäsi on Windows 98 SE -käyttäjärjestelmä, sinua saatetaan pyytää asettamaan ensin Windows 98 SE:n CD-levy CD-asemaan. Suorita asennus loppuun näytön ohjeiden mukaisesti.
4. Napsauta **Valmis**-painiketta.
5. Sammuta digitaalinen videokamera ja kytke siihen sitten uudelleen virta.

## Ongelmia XP-käyttöjärjestelmässä



1394 DVConnect -ohjain ei toimi Windows XP -käyttöjärjestelmässä.

### Muiden kuin Creativen sovellusten asentaminen aiheuttaa virheilmoituksen Windows XP -käyttöjärjestelmässä.

Tätä tuotetta julkaistaessa Microsoft suositteli kaikkia yrityksiä hankkimaan laiteratkaisuilleen sertifikaatin. Jos laiteohjainta ei ole lähetetty Microsoftin sertifioitavaksi tai laite ei täytä sertifikaatin vaatimuksia, näyttöön tulee alla olevan kaltainen virheilmoitus.



Ilmoitus saattaa tulla näkyviin, kun asennat muiden kuin Creativen laiteohjaimia. Jos haluat, voit jatkaa asennusta napsauttamalla **Jatka asentamista** -painiketta. Vaikka laiteohjaimella ei olisikaan Microsoftin sertifiointia, ohjainta voi kuitenkin käyttää Windows XP -käyttöjärjestelmässä, eikä se välttämättä heikennä tietokoneen toimintaa tai tee siitä epävakaa.

Jos tarvitset enemmän tietoa Windows XP-käyttöjärjestelmästä tai apua sen käyttämisessä, voit ottaa yhteyttä ohjaimen valmistajaan WWW-sivujen kautta tai soittamalla puhelintukeen.

## Digitaalisiin äänilaitteisiin liittyvät ongelmat

### **Digitaalisista kaiuttimista kuuluu jatkuvaa suhinaa tai ei mitään ääntä.**

Varmista, että Digital Out -liittimen PCM SPDIF -ulostulon näytteenottotaajuudeksi on valittu sellainen arvo, joka täyttää vastaanottavan laitteen vaatimukset. Sinun on ehkä valittava nykyistä alempi näytteenottotaajuus digitaaliselle ulostulolle. Mahdollisia arvoja ovat 48 kHz ja 96 kHz.

*Ratkaise ongelma seuraavasti:*

Windows 98 SE- ja Windows Me -käyttöjärjestelmä:

1. Valitse **Käynnistä** -> **Asetukset** -> **Ohjauspaneeli**.
2. Kaksoisnapsauta **Ohjauspaneeli**-valintaikkunan **Järjestelmä**-kuvaketta.
3. Napsauta **Ominaisuudet: Järjestelmä** -valintaikkunassa **Laitehallinta**-välilehteä.
4. Kaksoisnapsauta **levyaseman** kuvaketta.  
Näyttöön tulee tietokoneen asemat.
5. Kaksoisnapsauta levyaseman kuvaketta.
6. Napsauta seuraavan valintaikkunan **Asetukset**-välilehteä.
7. Valitse **DMA** (direct memory access) -valintaruutu napsauttamalla sitä.  
Näyttöön tulee varoitussanoma.
8. Napsauta **OK**-painiketta.
9. Napsauta seuraavan ikkunan **OK**-painiketta.
10. Napsauta **Sulje**-painiketta **Ominaisuudet: Järjestelmä** -valintaikkunassa.
11. Ohjelma kysyy, haluatko käynnistää tietokoneen uudelleen. Napsauta **Kyllä**-painiketta.
12. Toista vaiheet 4–11, jos tietokoneessa on muita asemia, kuten muita kiintolevyjä, CD-asema, CD-RW-asema tai DVD-asema. Kaksoisnapsauta vaiheessa 4 haluamasi aseman kuvaketta.

Windows 2000- ja Windows XP -käyttöjärjestelmä:

1. Valitse **Käynnistä** -> **Asetukset** -> **Ohjauspaneeli**.
2. Kaksoisnapsauta **Ohjauspaneeli**-valintaikkunan **Järjestelmä**-kuvaketta.
3. Napsauta **Ominaisuudet: Järjestelmä** -valintaikkunan **Laitteisto**-välilehteä.
4. Napsauta **Laitehallinta**-painiketta.



5. Kaksoisnapsauta **ATA/ATAPI IDE Controllers** -kuvaketta.  
Näyttöön tulee IDE-kanavat.
6. Napsauta hiiren kakkospainikkeella **Ensisijainen IDE-kanava** -kuvaketta.
7. Valitse **Ominaisuudet**.
8. Napsauta **Ominaisuudet**-valintaikkunan **Lisäasetukset**-välilehteä.
9. Valitse **DMA, jos käytettävissä** -valintaruutu napsauttamalla sitä.
10. Napsauta **OK**-painiketta.