
ATI-TV™ Wonder

Wprowadzenie i Instrukcja obsługi



Karta PCI Tunera TV i
przechwytywania
video

Zastrzeżenie

Producent zastrzega sobie prawo wprowadzania bez uprzedzenia zmian do niniejszego dokumentu i produktów w nim opisywanych. Producent nie będzie odpowiedzialny za błędy techniczne czy edytorskie czy też za pominięcia, ani za szkody bezpośrednie bądź pośrednie wynikające z dostarczenia czy użycia tych materiałów.

Producent nie gwarantuje, że podłączenie produktów w sposób opisany w niniejszej publikacji nie będzie naruszać obecnych czy przyszłych praw patentowych. Opisy zawarte w niniejszej publikacji nie stanowią udzielenia licencji na wytworzenie, używanie czy sprzedaż sprzętu stworzonego zgodnie z tym opisem.

Akceleratory PCI zostały stworzone zgodnie ze standardami magistrali PCI. Niektóre systemy komputerowe mogą używać nietypowych układów magistrali przesyłania danych i dlatego mogą nie być w pełni zgodne z kartami Producenta. Mimo, że karty Producenta zostały sprawdzone na wielu systemach komputerowych, Producent nie może być odpowiedzialny za niezgodności między jego kartą a używaną konfiguracją systemową. Przed instalacją karty zalecana jest konsultacja ze sprzedawcą lub dystrybutorem danego systemu komputerowego.

P/N 137-701013-10

© Copyright 1999, ATI Technologies Inc.

Wszelkie prawa zastrzeżone, a w tym prawa do powielania niniejszej Instrukcji lub jej fragmentów, w jakiegokolwiek formie, bez wyraźnej pisemnej zgody firmy ATI Technologies Inc.

Parametry i dane techniczne mogą zostać zmienione bez uprzedzenia. Znaki towarowe są własnością ich właścicieli:

ATI, RAGE oraz **ATI-TV** są znakami towarowymi należącymi do ATI Technologies Inc. w Stanach Zjednoczonych, Kanadzie i innych krajach.

Pentium oraz **Celeron** są znakami towarowymi firmy Intel Corporation w Stanach Zjednoczonych i innych krajach.

Windows oraz **WebTV** są znakami towarowymi firmy Microsoft Corporation w Stanach Zjednoczonych i innych krajach.

Voodoo Banshee jest znakiem handlowym firmy 3Dfx w Stanach Zjednoczonych i innych krajach.

Riva 128 oraz **Riva TNT** są znakami handlowymi firmy NVIDIA w Stanach Zjednoczonych i innych krajach.

Virge oraz **Savage3D** są znakami handlowymi firmy S3 w Stanach Zjednoczonych i innych krajach.

Spis treści

Wprowadzenie	1
Wymagania sprzętowe	1
Właściwości	2
Ważne wskazówki bezpieczeństwa	3
Instalacja karty ATI-TV Wonder	4
Podłączanie przewodu audio	5
Kreator instalacji nowego sprzętu w Windows®	8
Instalacja ATI Multimedia Center	9
Funkcje ATI Multimedia Center	11
Uruchamianie ATI Multimedia Center	12
Przylączenie i odłączenie paneli	13
Pomoc podręczna	13
Odtwarzacz TV	14
Magnetowid cyfrowy	31
Galeria obrazów statycznych	33
Edytor obrazu wideo	35
Odtwarzacz Audio CD	36
Odtwarzacz Video-CD	39
Terminarz	46
Diagnostyka	47

ROZDZIAŁ 1

Wprowadzenie



Wyświetlanie informacji na bieżąco, przechwytywanie klipów wideo, przesuwanie okna TV lub powiększanie go na pełny ekran.

Karta ATI-TV Wonder pozwala na oglądanie do 125 kanałów telewizji kablowej i 70 kanałów telewizji antenowej. W oknie bądź na pełnym ekranie monitora wyświetlany jest płynny i pełnoklatkowy obraz.

Dzięki tej karcie można też przechwytywać stop-klatki i krótkie klipy wideo, przeskakiwać między kanałami, tworzyć własny tekst ze ścieżki dźwiękowej i przekształcić komputer w magnetowid cyfrowy.

Uwaga: W poszczególnych krajach dostępne mogą być jedynie niektóre kanały. Liczba odbieranych programów zależy od liczby stacji nadających na danym obszarze.

Wymagania sprzętowe

- **Komputer** - System oparty na procesorach Pentium[®], Pentium[®] II/III, Celeron[™] lub AMD[®] K6 albo z nimi zgodnych, z co najmniej 8MB pamięci systemowej.
- **Monitor** - VGA, rozdzielczość co najmniej 640x480.
- **System operacyjny** - Windows[®] 95 OSR2, lub Windows[®] 98.
- **Karta dźwiękowa i głośniki** zgodne z Windows[®] 95 i Windows[®] 98.
- **Gniazdo rozszerzeń** - PCI.
- **Akcelerator graficzny** z możliwością tworzenia nakładki (overlay). Na stronie www.atitech.com znajduje się lista kart graficznych zgodnych z kartą ATI-TV Wonder.

Właściwości

- **Obraz wideo o jakości telewizyjnej** w oknie i na pełnym ekranie z dźwiękiem dbx[®] stereo w USA i Kanadzie, Nicam i FM w Europie.
- **Wejścia Composite Video i S-Video** dla magnetowidu, kamery wideo, odtwarzacza dysków laserowych, konsoli gier wideo itp.
- **Przechwytywanie ruchomego obrazu wideo i dźwięku** jednym kliknięciem myszy.
- **Pulpit z ruchomym obrazem** pozwalający na ustawienie ulubionego programu TV jako tła.
- **Powiększanie** dowolnej części ekranu.
- **Napisy kodowane** łącznie z **Tworzeniem transkryptów** i usługą **Słów Aktywacji (Hot Words)**, która wyświetla komunikat gdy oprogramowanie ATI Multimedia Center otrzymuje zaprogramowaną informację. (Tylko w północnoamerykańskim systemie NTSC.)
- **Teletekst** w Europie.
- **Podgląd kanałów**- Błyskawiczne przechodzenie między dostępnymi stacjami.
- **Programowanie wyświetlania** - Możliwość oglądania danych plików lub wybranych kanałów o zaprogramowanej godzinie.
- **Magazyn TV** - Możliwość stworzenia „Magazynu TV” w edytorze tekstów Microsoft[®] Word, z obrazkami i tekstem pochodzącym z ulubionych programów. (Dostępne jedynie dla systemu NTSC Ameryki Północnej i NTSC Japonii.)
- **Cyfrowy magnetowid** - Programowanie i nagrywanie programów TV na dysk twardy.
- **Blokada programów** i **Blokada kanałów** pozwalająca na zabezpieczenie oglądania telewizji przed dziećmi.
- **Drugorzędny program dźwiękowy (SAP)** w Ameryce Północnej.

Ważne wskazówki bezpieczeństwa



- **Przeczytaj instrukcje**- Przed używaniem produktu należy przeczytać wszystkie instrukcje obsługi i wskazówki bezpieczeństwa.
- **Przechowaj instrukcje** - Należy zachować wskazówki bezpieczeństwa i instrukcje obsługi.
- **Stosuj się do ostrzeżeń** - Należy stosować się do napisów ostrzegawczych na produkcie i zaleceń w instrukcji obsługi.
- **Zgodność** - Niniejsza karta rozszerzeń jest przeznaczona jedynie dla komputerów IBM AT i z nimi zgodnych, których instrukcje obsługi omawiają sposób montażu dodatkowego wewnętrznego wyposażenia.
- **Uziemianie** - UWAGA: Aby zapewnić stałą ochronę przed niebezpieczeństwem porażenia prądem elektrycznym bądź pożarem, sprzęt ten powinien być instalowany jedynie w urządzeniach wyposażonych w trzybiegunową wtyczkę z uziemieniem. Jeśli nie można takiej wtyczki podłączyć do danego gniazda zasilania, należy takie przestarzałe gniazdko wymienić. Nie należy omijać takiego zabezpieczenia.
- Wszelkie śruby mocujące karty rozszerzeń powinny być w pełni dokręcone, aby zapewnić stałe połączenie karty z obudową komputera.
- **Uziemienie anteny zewnętrznej** - Należy upewnić się, że antena zewnętrzna lub system kablowy podłączany do sprzętu jest uziemiony, aby zabezpieczyć się przed skokami napięcia bądź ładunkami elektrostatycznymi. W paragrafie 810 amerykańskiego National Electrical Code (ANSI/NFPA 70) przedstawiono sposób właściwego uziemiania masztu i struktury mocującej, właściwe poprowadzenie przewodu od anteny do urządzenia neutralizującego ładunki, rozmiary przewodów uziemienia, umiejscowienie urządzenia neutralizującego ładunki, podłączenie elektrody uziemienia i jej wymogi techniczne.
- **Wyładowania atmosferyczne** - Aby lepiej zabezpieczyć sprzęt podczas burzy z piorunami, bądź podczas dłuższego okresu nieużywania, należy go odłączyć od gniazdko zasilania i odłączyć przewody anteny bądź sieci kablowej. Uchroni to produkt przed uszkodzeniem spowodowanym piorunami bądź przepięciami w sieci.
- **Linie elektroenergetyczne** - Zespół anteny zewnętrznej nie powinien znajdować się w pobliżu napowietrznych linii przesyłowych energii elektrycznej lub źródeł światła bądź energii elektrycznej.
- Podczas instalacji zespołu anteny zewnętrznej należy zwrócić szczególną uwagę na takie obwody bądź linie elektroenergetyczne, gdyż dotknięcie ich może być śmiertelne.
- **Instalacja systemu anteny zbiorczej (CATV)** - Przy instalacji systemu anteny zbiorczej należy zapoznać się z Rozdziałem 820-40 NEC, który wymaga podłączenia uziemienia przewodu antenowego do uziemienia budynku, jak najbliżej przy początku tego przewodu, jak to jest możliwe.

Instalacja karty ATI-TV Wonder

- 1 Wyłącz komputer i odłącz kabel zasilania.
- 2 Zdejmij obudowę komputera. Sprawdź w instrukcji obsługi komputera sposób zdejmowania obudowy.

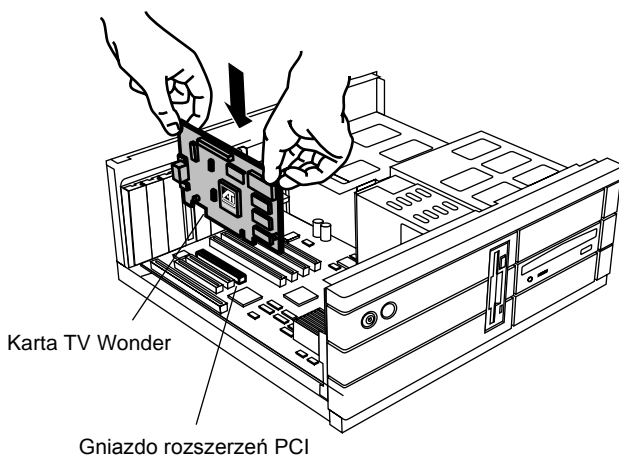
Przy montażu karty należy zneutralizować elektryczność statyczną poprzez dotknięcie metalowej części obudowy.

- 3 Wybierz puste gniazdo rozszerzeń PCI dla karty tunera ATI-TV Wonder.
- 4 Chwyć kartę za jej górny brzeg i ostrożnie ją wsadź do gniazda PCI.
- 5 Przykręć śrubą kłamrę przytrzymującą.

Sposób podłączenia wewnętrznego przewodu dźwiękowego opisano w „[Wewnętrzne podłączenie sygnału dźwiękowego](#)” na stronie 6. (Zalecane jest podłączenie zewnętrznego przewodu sygnału dźwiękowego.)

- 6 Ponownie zamontuj obudowę komputera.
- 7 Podłącz kabel TV lub wejście sygnału wideo do karty ATI-TV Wonder.

Więcej informacji o podłączeniu przewodów do karty tunera Wonder ATI-TV można znaleźć w „[Gniazdko w karcie ATI-TV Wonder](#)” na stronie 8.



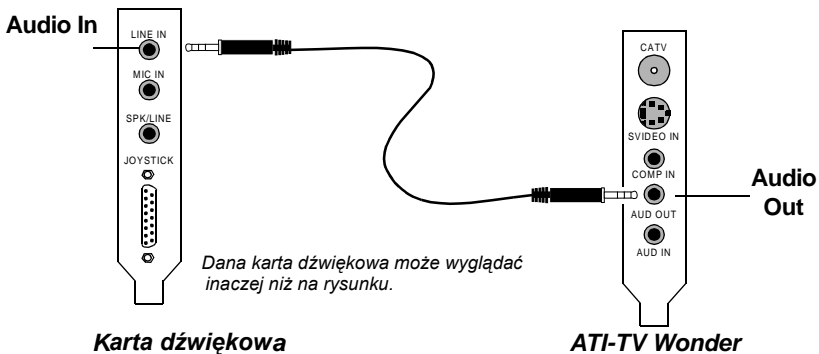
Rysunek 1. Instalacja karty tunera ATI-TV Wonder

Podłączanie przewodu audio

Karta ATI TV-Wonder umożliwia połączenie sygnału dźwiękowego na dwa sposoby: zewnętrznie bądź wewnętrznie. ATI Technologies Inc. zaleca zewnętrzne podłączanie sygnału audio. W rozdziale „*Wewnętrzne podłączenie sygnału dźwiękowego*” na stronie 6 znajduje się informacja o sposobie wewnętrznego podłączenia sygnału dźwiękowego.

Zewnętrzne podłączanie sygnału dźwiękowego

- 1 Na panelu (tylnej części) karty ATI TV-Wonder znajduje się gniazdo wyjścia sygnału dźwiękowego (Audio Out). Jeden koniec przewodu z sygnałem dźwiękowym należy włożyć do gniazda Audio Out.
- 2 Na panelu (tylnej części) karty dźwiękowej znajduje się gniazdo wejścia sygnału dźwiękowego (Audio In). Podłącz drugi koniec przewodu sygnału dźwiękowego do gniazda Audio In. W dokumentacji karty dźwiękowej można znaleźć więcej informacji o sposobie znalezienia gniazda Audio In na karcie dźwiękowej.



Rysunek 2. Zewnętrzne podłączanie sygnału audio

Wewnętrzne podłączanie sygnału dźwiękowego

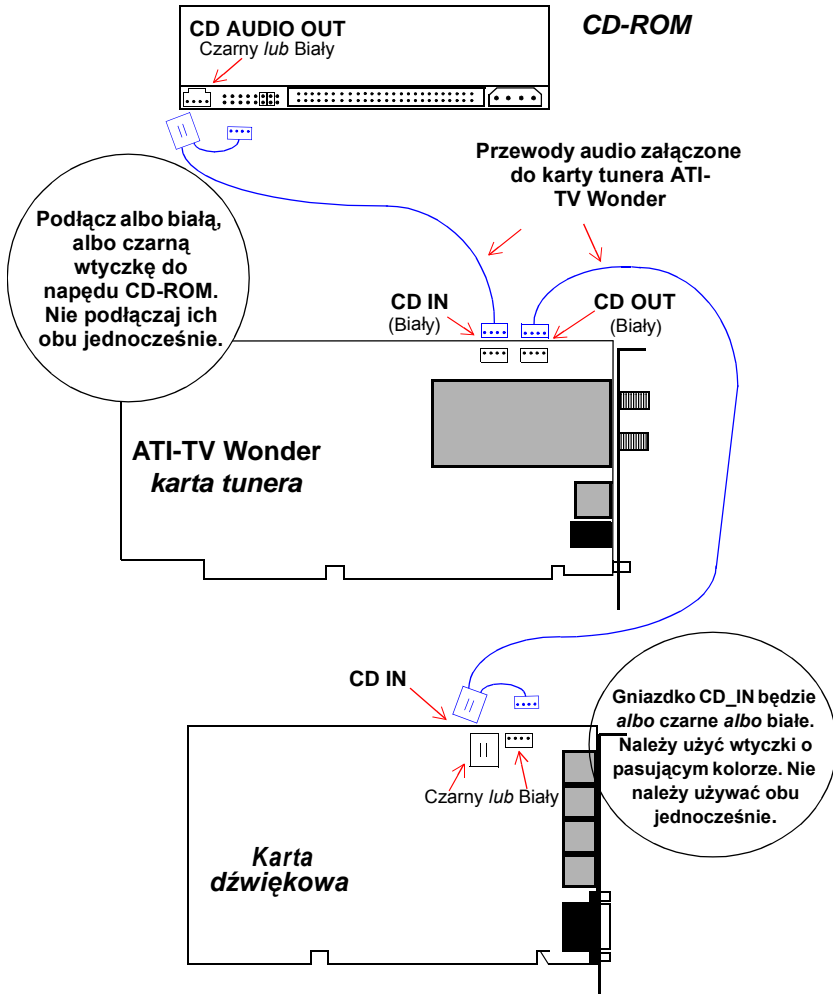
Przy podłączaniu przewodów do komputera należy uważnie przyjrzeć się wtyczce i gniazdku. Przewody z sygnałem dźwiękowym dołączone do karty tunera ATI-TV Wonder mają wtyczki zaprojektowane tak, że można je włożyć do gniazdka tylko w jeden sposób.

NIE NALEŻY NA SIŁĘ PRÓBOWAĆ WCISNAĆ WTYCZKĘ DO GNIAZDA.

Jeśli wtyczka nie chce wejść, to należy uważnie dopasować wtyczkę do gniazdka. Następnie delikatnie lecz zdecydowanie do końca wsunąć wtyczkę do gniazdka.

Firma ATI zaleca podłączanie *zewnętrzne* sygnału audio. Jeśli już podłączono zewnętrzny przewód sygnału dźwięku, to nie jest potrzebne podłączanie wewnętrzne.

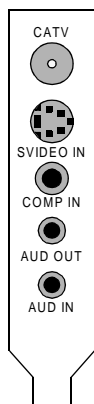
- 1 Wyłącz komputer i odłącz przewód zasilania.
- 2 Zdejmij obudowę komputera. Jeśli to konieczne, sprawdź w instrukcji obsługi komputera sposób zdejmowania obudowy.
- 3 Aby zneutralizować elektryczność statyczną, dotknij metalowej części obudowy komputera.
- 4 Znajdź załączone przewody sygnału dźwiękowego z dwiema wtyczkami i włóż białą lub czarną wtyczkę do gniazdka Audio Out znajdującego się z tyłu napędu CD-ROM. W dokumentacji załączonej do napędu CD-ROM opisano lokalizację gniazda wyjścia dźwięku Audio Out.
Pamiętaj, aby użyć końca przewodu sygnału dźwiękowego z dwiema wtyczkami czarną i białą. Podłącz tylko JEDNĄ z tych wtyczek do napędu CD-ROM.
- 5 Podłącz drugi koniec przewodu sygnału audio (pojedyncze biała wtyczka) do gniazda CD Audio In w zainstalowanej karcie ATI-TV Wonder.
- 6 Znajdź drugi przewód z dwiema wtyczkami i wsadź albo białą albo czarną wtyczkę do gniazdka CD Audio In na karcie dźwiękowej. W dokumentacji załączonej do karty dźwiękowej opisano lokalizację gniazda CD Audio.
- 7 Podłącz drugi koniec przewodu sygnałowego audio (pojedyncza biała wtyczka) do gniazda CD Audio Out w nowej karcie ATI-TV Wonder.
- 8 Ponownie nałóż obudowę komputera i podłącz zasilanie



Rysunek 3. Wewnętrzne podłączenie sygnału dźwiękowego.

Gniazdka w karcie ATI-TV Wonder

Karta Tunera TV wyposażona jest w gniazdka wejścia sygnału dźwiękowego stereo, wyjścia sygnału dźwiękowego, oraz trzy gniazdka wejścia sygnału wideo:



CATV	Wejście sygnału z telewizji kablowej bądź anteny.
S-Video Input	Wejście sygnału S-Video.
Composite Input	Wejście sygnału composite video.
Audio Out	Wyjście sygnału do karty dźwiękowej .
Audio Input	Wejście zewnętrznego sygnału dźwiękowego stereo.

Rysunek 4. Gniazda ATI-TV Wonder

Jeśli źródło wideo umożliwia podłączenie jednocześnie sygnałów Composite and S-Video, to najlepiej podłączyć S-Video.

Kreator instalacji nowego sprzętu w Windows®

Po podłączeniu wymaganych elementów można włączyć zasilanie do systemu. Po ponownym uruchomieniu komputera może zostać wykryty nowy sprzęt. Aby Windows mógł właściwie rozpoznać nowy sprzęt, zastosuj poniższą procedurę.

Identyfikacja nowego sprzętu w Windows® 95

1 Uruchamianie systemu.

Windows® 95 wyświetli okno dialogowe „Znaleziono nowy sprzęt” przed uruchomieniem Kreatora instalacji nowego sprzętu.

Jeśli nie pojawi się kreator instalacji, to przejdź bezpośrednio do rozdziału *Instalacja ATI Multimedia Center* na stronie 9.

2 Kliknij **Anuluj**.

Można teraz instalować oprogramowanie ATI Multimedia Center zgodnie z poniższą instrukcją.

Wykrywanie nowego sprzętu w Windows® 98

- 1 Włącz komputer.

Windows® 98 wyświetli okno dialogowe „Znaleziono nowy sprzęt” przed uruchomieniem Kreatora dodawania nowego sprzętu.

- 2 Kliknij Dalej

Zostanie wyświetlone okno pozwalające wyszukać najlepszy sterownik dla urządzenia lub na wybranie pozycji z listy wszystkich sterowników.

- 3 Naciśnij Szukaj najlepszego sterownika urządzenia.

Zostanie wyświetlona opcja pozwalająca na wybór sterownika lub podanie lokalizacji sterownika.

- 4 Kliknij Anuluj.

Kreator instalacji nowego sprzętu spróbuje zainstalować sterowniki dla Urządzenia multimedialnego PCI.

- 5 Ponownie naciśnij Anuluj.

Można teraz zainstalować oprogramowanie ATI Multimedia Center. Aby zakończyć instalację, trzeba zastosować krok po kroku poniższą procedurę.

Instalacja ATI Multimedia Center

Aby skorzystać z nowych funkcji karty ATI-TV Wonder należy zainstalować oprogramowanie ATI Multimedia Center.

Instalacja programu ATI Multimedia Center dla Windows® 95 lub Windows® 98

- 1 Włóż dysk ATI INSTALLATION CD-ROM do napędu CD-ROM.

Jeśli Windows® automatycznie uruchomił program na dysku CD-ROM, to przejdź do kroku 5.

- 2 Na pasku zadań Windows 9x naciśnij przycisk **Start**.

Zostanie wyświetlona lista pozycji.

- 3** Naciśnij **Uruchom**.
Zostanie wyświetlona lista pozycji.
- 4** W polu dialogowym Uruchom wpisz polecenie:
D:\SETUP
(Jeśli **D** nie jest napędem CD-ROM, zastąp literę **D** właściwą literą napędu.)
- 5** Naciśnij OK.
Na ekranie pojawi się okno powitalne ATI.
- 6** Naciśnij Dalej, aby zainstalować ATI Multimedia Center.
- 7** Aby zakończyć instalację, zastosuj się do poleceń wyświetlanych na ekranie.

ATI Multimedia Center

ATI Multimedia Center domyślnie uruchamia się przy każdym uruchomieniu Windows. Pasek Uruchamiania ATI umożliwia TI Multimedia Center.

Przy pierwszym uruchomieniu ATI Multimedia Center włączy się Kreator instalacji TV, który pomoże w szybkiej konfiguracji oprogramowanie ATI Multimedia Center. Więcej informacji o instalacji karty ATI-TV Wonder zamieszczono w rozdziale „*Ustawianie Odtwarzacza TV*” na stronie 15

ROZDZIAŁ 2

Funkcje ATI Multimedia Center

W rozdziale tym przedstawiono sposób wykorzystania specjalnych narzędzi oferowanych przez ATI Multimedia Center.

Multimedia Center (Centrum multimedialne) jest pakietem produktów, które umożliwiają oglądanie TV, Edytor obrazu wideo, odtwarzanie Audio oraz Video CD.

Ponieważ systemy telewizyjne w Ameryce Północnej i w Europie używają innych standardów kodowania sygnału telewizyjnego, opcja napisów kodowanych i opcje z nią powiązane dostępne są jedynie w państwach Ameryki Północnej, podczas gdy w Europie jest dostępny teletext.



W TYM ROZDZIALE...

- **Uruchamianie ATI Multimedia Center** na stronie 12
- **Odtwarzacz TV** na stronie 14
- **Przechwytywanie obrazu wideo oraz obrazów statycznych** na stronie 29
- **Magnetowid cyfrowy** na stronie 31
- **Galeria obrazów statycznych** na stronie 33
- **Edytor obrazu wideo** na stronie 35
- **Odtwarzacz Audio CD** na stronie 36
- **Odtwarzacz Video-CD** na stronie 39
- **Terminarz** na stronie 46

Uruchamianie ATI Multimedia Center

Włączanie z Paska uruchamiania



Wszystkie narzędzia Multimedia Center można wygodnie uruchamiać z Paska uruchamiania — wystarczy kliknąć na dane narzędzie. Pasek Uruchamiania jest tak zaprogramowany, że ładuje się samoczynnie przy włączeniu komputera. Jeśli jest to niepożądane, można kliknąć prawym przyciskiem myszy gdziekolwiek na Pasku Uruchamiania i w rozwijalnym menu wyłączyć opcję **Ładuj przy uruchomieniu**. ►

Przyciski w prawej górnej części Paska Uruchamiania pozwalają na dostęp do ustawień pulpitu, uruchamianie Pomocy oraz zamykanie Paska.

Opcje Paska Uruchamiania ATI Multimedia Center

Aby wyświetlić opcje Paska Uruchamiania ATI Multimedia Center należy ustawić wskaźnik myszy nad Paskiem i kliknąć jej prawym przyciskiem, co spowoduje rozwinięcie się następującego menu

OPCJA	OPIS
Rozmiar	Duży; Małe wiersze; Małe kolumny
Unieruchom	Wyświetla Pasek Uruchamiania ATI jako Pasek narzędzi
Zawsze na wierzchu	Wyświetla Pasek Uruchamiania ATI na wierzchu wszystkich otwartych okien
Ładuj przy uruchomieniu	Samoczynnie wyświetla Pasek Uruchamiania ATI przy każdym włączaniu systemu
Informacje	Wyświetla wersję Paska Uruchamiania ATI Multimedia Center
Zamknij	Wyłącza Pasek Uruchamiania ATI Multimedia Center

Uruchamianie z Paska zadań Windows®

- 1 Z Paska zadań Windows® 9x wybierz pozycję **Start**.
Zostanie wyświetlona lista pozycji.
- 2 Wybierz pozycję **Programy**.
Zostanie wyświetlona lista zainstalowanych aplikacji.
- 3 Z listy zainstalowanych aplikacji wybierz **ATI Multimedia**.
Zostanie wyświetlona lista programów ATI.
- 4 Z listy tej wybierz **Pasek uruchamiania**.

Przyłączanie i odłączanie paneli

Panele sterowania TV, Edytora obrazu wideo oraz Odtwarzacza Video-CD można odłączyć od ich paneli macierzystych, przesunąć w dowolne miejsce na ekranie, a następnie z powrotem unieruchomić.

Aby odłączyć panel

Przesuń wskaźnik do brzegu panelu, który chcesz odłączyć. Gdy wskaźnik dotknie brzegu panelu, zmieni się w symbol odłączania. Kliknij panel i odciągnij go.

Aby przyłączyć panel

Przeciągaj panel do panelu docelowego dopóki jego obramowanie się nie zmieni, a następnie zwolnij przycisk myszy. Panele powinny się ze sobą zespolić.

Pomoc podręczna



Pomoc narzędzi. Aby wyświetlić Pomoc podręczną, kliknij przycisk Pomocy na dowolnym z paneli sterowania.

F1

Pomoc kontekstowa. Pomoc kontekstowa jest zawsze dostępna dla każdej z funkcji; wystarczy nacisnąć przycisk F1.



Pomoc dymkowa. Aby wyświetlić opis funkcji przycisku, wystarczy przesunąć nad nim wskaźnik myszy. Aby wyłączyć wyświetlanie Pomocy kliknij na pole wyboru **Wyświetlaj podpowiedzi narzędzi** na zakładce **Wyświetlanie**.

Odtwarzacz TV

UWAGA

W niektórych krajach niektóre kanały mogą nie być dostępne. W Europie dźwięk Odtwarzacza ATI TV jest tylko monofoniczny.

Oglądaj telewizję na monitorze komputera! Możesz odbierać do 125 programów telewizji kablowej oraz do 70 programów telewizji tradycyjnej o płynnym pełnoklatkowym obrazie. Odtwarzacz TV udostępnia Napisy, Przechwytywanie obrazu, Przeskakiwanie między kanałami, Programowanie zdarzeń, Blokady programów i inne funkcje.



Kliknięcie logo znajdującego się w lewym górnym rogu panelu wyświetlania wyświetla okno „Informacje...”. Jeśli zainstalowano kilka narzędzi, na pasku zadań będą wyświetlane narzędzia dostępne i aktywne. Narzędzie Terminarza pozwala na zapisywanie programów TV o zadanych datach i godzinach (patrz [Terminarz](#) na stronie 46.)

Aby uruchomić Odtwarzacz TV



z Paska Uruchamiania

Na Pasku naciśnij **Telewizor**. Więcej informacji na temat [Opcje Paska Uruchamiania ATI Multimedia Center](#) podano na stronie 12

z Paska zadań Windows® 95 / Windows® 98

- 1 Naciśnij przycisk **Start** na pasku zadań Windows, następnie wybierz **Programy** ►.
- 2 Wybierz **ATI Multimedia** ►, i pozycję **TV**.

Ustawianie Odtwarzacza TV

Przy pierwszym uruchomieniu Tunera TV automatycznie włącza się Kreator Odtwarzacza TV, który w prosty i szybki sposób pomaga w instalacji Odtwarzacza TV.

- 1 Kreator Odtwarzacza TV pozwala na modyfikację parametrów wyświetlania obrazu wideo w Odtwarzaczu TV. Dostępne są następujące opcje

OPCJA	OPIS
Pulpit video	Zamienia Pulpitu Windows na ekran TV. Aby tę funkcję włączyć, trzeba zminimalizować Odtwarzacz.
Stały współczynnik kształtu obrazu	Ustawia stały współczynnik kształtu obrazu TV.
Zawsze na wierzchu	Wyświetla odtwarzacz na wierzchu pozostałych okien.
Wyświetl podpowiedzi narzędzi	Wyświetla podpowiedzi o funkcjach narzędzia po umieszczeniu nad nim kursora.
Wyświetl klawisze skrótu	Wyświetla klawisze skrótu w podpowiedziach narzędzi.
Klawisz skrótu ukrywania odtwarzacza	Definiuje klawisz ukrywania okna Odtwarzacza TV.

- 2 Naciśnij **Dalej** aby kontynuować
- 3 Po skonfigurowaniu ustawień wyświetlania obrazu TV, trzeba dokonać wyboru odpowiedniego sygnału wejściowego dźwięku. Wybierz tryb sygnału audio odpowiadający połączeniu karty TV Wonder z kartą dźwiękową zainstalowaną w komputerze.
- 4 Naciśnij **Dalej**, aby kontynuować.
- 5 Kreator Instalacji przechwytywania obrazu wideo umożliwia określenie formatu przechwytywania i litery napędu z plikiem z przechwyconym obrazem.
- 6 Naciśnij **Dalej**, aby zakończyć instalację Tunera TV.

Ustawianie przy użyciu Kreatora inicjalizacji

Kreator inicjalizacji umożliwia w dowolnej chwili zmianę poprzednich ustawień.



Kliknij przycisk Ustawienia, następnie wybierz zakładkę **Wyświetlanie**. Naciśnij przycisk

Inicjalizacja, aby uruchomić Kreatora. Wybierz pożądane funkcje (ustaw wskaźnik myszy nad polami wyboru, aby sprawdzić ich przeznaczenie). Kreator pomoże ustawić opcje wyświetlania obrazu TV, dźwięku oraz opcje przechwytywania obrazu wideo.

- *Ustawianie Odtwarzacza TV* na stronie 15
- *Ustawienia tunera Odtwarzacza TV* na stronie 19
- *Przechwytywanie obrazu wideo oraz obrazów statycznych* na stronie 29

Ustawianie bez użycia Kreatora Inicjalizacji

Wybierz sygnał z anteny lub sieci kablowej



Naciśnij przycisk Ustawienia na panelu sterowania Odtwarzaczem TV, a następnie wybierz zakładkę **Tuner TV**.

W polu **Standard telewizji kablowej** wybierz format sygnału TV.

Wyreguluj dźwięk

Wybierz złącze karty dźwiękowej używane do przesyłania sygnału dźwiękowego z TV:



Naciśnij przycisk Ustawienia na panelu sterowania Odtwarzacza TV, a następnie wybierz zakładkę **Wyświetlanie**.

Naciśnij przycisk **Inicjalizacja**, następnie naciśnij trzykrotnie przycisk **Dalej**, aby wyświetlić Kreator inicjalizacji dźwięku TV.

Wybierz pole wejściowego sygnału dźwiękowego najlepiej odpowiadające połączeniu między kartą ATI a kartą dźwiękową. Po wybraniu prawidłowego ustawienia z głośników rozlegnie się dźwięk.

Wyszukaj dostępne programy



Naciśnij przycisk Ustawienia, a następnie wybierz zakładkę **Tuner TV**.

Naciśnij przycisk **Automatyczne przeszukiwanie**.

Odtwarzacz TV rozpocznie przeszukiwanie wszystkich dostępnych kanałów i zapisze je po naciśnięciu przycisku **OK**. Po zakończeniu wyszukiwania możesz wpisać nazwę każdego programu w polu **Nazwa programu**.

Zmianie rozmiaru Odtwarzacza TV



Rozmiary Odtwarzacza TV można zmieniać myszą, przyciskiem maksymalizacji lub kombinacją klawiszy:

Powiększ rozmiar panelu wyświetlania	CTRL + Strzałka w górę
Zmniejsz rozmiar panelu wyświetlania	CTRL + Strzałka w dół
Odtwarzaj na pełnym ekranie	CTRL + F

Przycisk F2 przełącza wyświetlanie panelu sterowania w celu zaoszczędzenia miejsca na pulpicie.

Klawiszem CTRL można przełączać się między tymi standardowymi rozmiarami:

160 x120 pikseli	CTRL+1
240 x180 pikseli	CTRL+2
320 x240 pikseli	CTRL+3
640 x480 pikseli	CTRL+4
Przełączanie między wyświetlaniem na pełnym ekranie a rozmiarem bieżącym	CTRL+F ALT+F

Kodowanie MPEG na bieżąco

Jeśli w komputerze zainstalowano procesor Pentium® II/III 300 MHz, można przechwytywać obraz wideo i zapisywać go w formacie MPEG w czasie rzeczywistym.

Przy pierwszym uruchomieniu (patrz **Inicjalizacja w Ustawianie Odtwarzacza TV** na stronie 15) Kreator inicjalizacji przechwytywania obrazu TV umożliwia zapisywanie w formacie MPEG-1.

Aby dostosować ustawienia nagrywania MPEG

- 1 Na stronie Ustawienia Magnetowidu cyfrowego (patrz *Ustawienia użytkownika Magnetowidu cyfrowego* na stronie 33) naciśnij **Użytkownika** a następnie naciśnij przycisk **Ustaw**.

Zostanie wyświetlona strona Ustawień.

- 2** Z listy **Formaty** wybierz **Przechwytnij w formacie MPEG-1** Naciśnij przycisk **Ustawienia MPEG**.

Zostanie wyświetlony Kreator ustawień parametrów MPEG.

- 3** Zastosuj się do poleceń Kreatora ustawienia właściwości MPEG, aby dostosować Sekwencję klatek, Szybkość przesyłania danych obrazu wideo, Wydajność szacowania ruchu, Właściwości obrazu oraz Format dźwięku.

Pliki MPEG-1 mogą być odtwarzane poprzez ATI Multimedia Center lub poprzez Odtwarzacz wideo Microsoftu.

Uwaga: W ATI Multimedia Center nie ma możliwości edycji wideo w formacie MPEG-1.

Niniejszy plik pomocy nie może szczegółowo omówić parametrów standardu MPEG, ale dostępnych jest wiele źródeł informacji na ten temat. Grupa ekspertów zwana Moving Picture Experts Group prowadzi stronę WWW, na której zamieszczono wyczerpujące dane o MPEG.

Ustawienia obrazu wideo Odtwarzacza TV

Strona ustawień obrazu pozwala na wybranie gniazda sygnału wizyjnego, dostrojenie parametrów obrazu oraz ustawienie Przechwytywania obrazu wideo (patrz [Przechwytywanie obrazu wideo oraz obrazów statycznych](#) na stronie 29).

Aby wyświetlić stronę Ustawień obrazu



Naciśnij przycisk Ustawienia na panelu sterowania Odtwarzacza TV, a następnie wybierz zakładkę **Obraz**.

Złącze	Wybiera między sygnałem telewizji kablowej, Composite, lub S-Video.
Standard	Wybiera między standardami nadawania: NTSC, PAL lub SECAM.
Kolor	Dostosowuje nasycenie obrazu barwą.
Jaskrawość	Dostosowuje udział bieli w obrazie.
Kontrast	Dostosowuje gradację tonów jasnych, średnich i cieni.
Odcień	Dostosowuje równowagę czerwieni i błękitu.

Ustawienia tunera Odtwarzacza TV

Na stronie ustawień Odtwarzacza TV można przeszukiwać aktywne stacje TV, wybierać sygnał wejściowy z anteny lub sieci telewizji kablowej, nadawać programom nazwy oraz ustawiać opcje specyficzne dla kanałów.

Aby wyświetlić stronę ustawień tunera



Naciśnij przycisk Ustawienia na panelu sterowania Odtwarzacza TV, a następnie wybierz zakładkę **Tuner**.

Automatyczne przeszukiwanie	Naciśnij tu, aby przeszukać wszystkie dostępne stacje i zapisać je po kliknięciu przycisku OK. Po zakończeniu przeszukiwania można każdej znalezionej stacji nadać nazwę w polu Nazwa programu.
Standard ogólny	Wybierz kraj i standard sygnału wejściowego z anteny lub sieci telewizji kablowej.
Nazwa programu	Wpisz nazwę programu, która będzie się pojawiać na panelu sterowania Odtwarzacza TV przy wyświetlaniu programu na tym kanale. (Można także wpisać nazwę programu bezpośrednio w panelu sterowania i nacisnąć Enter w celu potwierdzenia.)
Szczegóły...	Wybierz kanał, a następnie naciśnij przycisk Szczegóły , aby wyświetlić stronę Zaawansowanych parametrów kanałów (patrz Zaawansowane parametry kanałów na stronie 20).

Zaawansowane parametry kanałów

Przy wyborze kanału i kliknięciu przycisku **Szczegóły...** na stronie ustawień tunera Odtwarzacza TV, zostanie wyświetlona strona Zaawansowanych parametrów kanału, na której można ustawić parametry poszczególnych kanałów — listę ulubionych programów, przypisanie kanałów, jak również właściwości dźwięku, obrazu, blokady programu oraz napisów kodowanych.

Nazwa programu	Podaj nazwę programu.
Kanał jest przypisany do programu	Określ program TV, który będzie wyświetlany przy wyborze danego kanału. Można na przykład przypisać rzeczywisty program 5 kanałowi 2 na Odtwarzaczu TV. Procedura automatycznego wyszukiwania przywraca normalne przyporządkowanie kanałów (patrz Wyszukaj dostępne programy na stronie 16).
Program na liście Ulubione	Zaznacz to pole, aby dodać program do listy programów Odtwarzacza, między którymi można przechodzić przyciskami góra/dół.
Ustawienia specyficzne dla kanału	<p>Dźwięk Naciśnij Dźwięk, a następnie Szczegóły..., aby wyświetlić stronę z parametrami dźwięku.</p> <p>Ustawienia wyciszania</p> <p>Globalne Wycisza wszystkie kanały. Wycisz. wł. Wycisza bieżący kanał Wycisz. wył. Anuluje wszystkie wyciszenia Zresetuj Przywraca poprzednie ustawienia.</p> <p>Ustawienia SAP (patrz Drugorzędna ścieżka dźwiękowa (SAP) na stronie 26.</p> <p>Globalne Włącza funkcję SAP dla wszystkich programów. Stereo Włącza ewentualny sygnał stereo dla danego programu, Mono Włącza sygnał mono dla danego programu. SAP Włącza SAP dla danego programu.</p>

**Ustawienia
specyficzne
dla kanału****Obraz wideo**

Naciśnij **Obraz wideo**, a następnie naciśnij **Szczegóły...**, aby wyświetlić stronę Ustawienia obrazu specyficzne dla kanału.

Ustawienia barw

Wybierz **Ciepłe** lub **Zimne**

Przechwytywanie obrazu wideo

Wybierz **Z przeplotem**, **Oba pola** lub **Jedno pole**.

Standard nadawania

Wybierz standard nadawania dla tego kanału.

Właściwości obrazu

Dostosowuje nasycenie barw, jaskrawość, kontrast oraz odcień obrazu danego kanału.

Blokada programu

Naciśnij **Blokada programu**, następnie **Szczegóły...**, aby wyświetlić stronę Blokadę programu.

Ustaw blokadę programu dla tego kanału (patrz [Blokada programu](#) na stronie 28).

Napisy kodowane

Naciśnij **Napisy kodowane**, następnie **Szczegóły...**, aby wyświetlić stronę **Ustawienia napisów kodowanych dla programu**.

Ustaw wyświetlanie napisów kodowanych dla tego programu (więcej informacji znajduje się w [Ustawienia napisów kodowanych Odtwarzacza TV](#) na stronie 22).

Ustawianie Terminarza Odtwarzacza TV

Można zaprogramować włączanie się Odtwarzacza TV w określonych dniach i godzinach. Można także zaprogramować zdarzenia dla Odtwarzacza Audio CD, Magazynu TV, Odtwarzacza Video-CD oraz Przechwytywania obrazu wideo.

Aby otworzyć stronę ustawień Terminarza Odtwarzacza TV

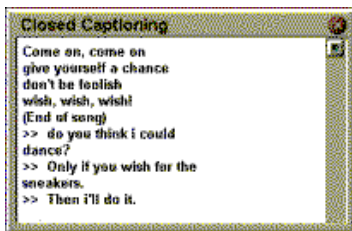


Naciśnij przycisk Ustawienia w panelu sterowania Odtwarzacza TV, następnie wybierz zakładkę **Terminarz**. Więcej informacji można znaleźć w rozdziale *Terminarz* na stronie 46

Napisy kodowane w Odtwarzaczu TV

**Wersja
północno
amerykańska**

Napisy kodowane można wyświetlać na wierzchu okna obrazu wideo, tak jak w zwykłym telewizorze, lub w osobnym oknie obok okna z obrazem. Przy wyświetlaniu napisów w osobnym oknie można paskiem przewijania przeglądać kilka ostatnich minut tekstu, a także ustawić kolor tła, czcionkę oraz kolor czcionki tego okna.



Ustawienia napisów kodowanych Odtwarzacza TV

Strona z ustawieniami napisów kodowanych pozwala określić sposób wyświetlania tekstu napisów kodowanych: na wierzchu okna z obrazem wideo lub w osobnym oknie, kolor tła, czcionkę oraz kolor czcionki w oknie. Można tu także ustawić i włączyć narzędzie HotWords oraz Magazynu TV.

Aby ustawić napisy kodowane



Naciśnij przycisk Ustawienia w panelu sterowania TV, a następnie wybierz zakładkę **Napisy kodowane**.

<p>Umiejscowienie</p>	<p>Okno zewnętrzne Wyświetla tekst napisów kodowanych w osobnym oknie. Przyciskiem Czcionka... wybierz czcionkę wyświetlania.</p> <p>Okno obrazu wideo Wyświetla tekst napisów kodowanych na wierzchu okna obrazu wideo. Naciśnij Czcionka..., aby wybrać czcionkę wyświetlania.</p> <p>Tło pełne Wyświetla tekst napisów kodowanych na pełnym tle.</p> <p>Tło cieniowane Wyświetla tekst napisów kodowanych na cieniowanym tle.</p>
<p>HotWords (Słowa aktywacji)</p>	<p>Włącz Zaznacz tę opcję, aby włączyć HotWords przy włączonych Napisach kodowanych (patrz <i>HotWords™ (słowa aktywacji)</i> na stronie 24).</p> <p>Ustawienia HotWords Wyświetla stronę ustawień HotWords.</p>
<p>Magazyn TV</p>	<p>Włącz Włącza Magazyn TV (patrz <i>Magazyn TV</i> na stronie 25.)</p> <p>Ustawienia Magazynu TV Wyświetla Kreator ustawiania Magazynu TV.</p>
<p>Tekst kodowany przy wyciszeniu</p>	<p>Wyświetla tekst kodowany przy wyciszeniu.</p>
<p>Wyświetl ewentualny tekst zastępczy</p>	<p>Jeśli w strumieniu danych napisów kodowanych obecny jest tekst trybu T1, to zaznaczenie tego pola wyświetla pełną stronę kodowanego i przewijalnego tekstu w trybie T1. Jeśli wyłączone zostaną napisy kodowane lub programy zostaną zmienione, to strona ta będzie ukryta.</p>

HotWords™ (słowa aktywacji)

**Wersja
północno
amerykań-
ska**

Wyłącz się komputerem przy oglądaniu telewizji! Dzięki funkcji HotWords możesz określić słowa i zwroty, które będą wykrywane przez Odtwarzacz ATI TV w tekście napisów kodowanych. Można ustawić narzędzie HotWords tak, aby przy wykryciu sekwencji słów wyświetlać pasujący tekst, przywracać Odtwarzacz TV, odtwarzać dźwięk, włączać Magazyn TV lub Magnetowid cyfrowy. Można uaktywnić funkcję HotWords, a następnie zmniejszyć Odtwarzacz TV do ikony, a gdy w tekście pojawi się dane słowo, okno Odtwarzacza TV zostanie automatycznie przywrócone. Słowa HotWords można ustawiać przyciskiem Ustawienia HotWords na stronie ustawień Napisów kodowanych.

Aby ustawić HotWords



Naciśnij przycisk Ustawienia na panelu sterowania TV, a następnie naciśnij **Napisy kodowane** i przycisk **Ustawienia HotWords**. Zostanie wyświetlony Kreator HotWords.

Aby włączyć narzędzie HotWords zaznacz pole **Włącz**. Kreator ustawienia HotWords pomoże w ustawieniu tego narzędzia.

Pierwsze słowo	Wpisz pierwsze słowo, które powinno zostać dopasowane.
Typ dopasowania	Wybierz właściwy typ dopasowania: <ul style="list-style-type: none"> • Samo Powiadamia o wystąpieniu pierwszego słowa. • Z kolejnym słowem Powiadamia o wystąpieniu Pierwszego słowa, po którym natychmiastowo pojawia się podane Słowo opcjonalne. • Bez kolejnego słowa Powiadamia o pojawieniu się Pierwszego słowa, zaraz po którym <u>nie pojawia się</u> Słowo opcjonalne. • W zdaniu z Powiadamia o wystąpieniu Pierwszego słowa, jeśli w zdaniu występuje ze Słowem opcjonalnym.
Słowo opcjonalne	Wpisz słowo, które będzie towarzyszyć Pierwszemu słowu. Przy podaniu Słowa opcjonalnego system sprawdza jedynie kombinację Pierwsze słowo+Słowo opcjonalne .
Częściowe	Zaznacz to pole, aby powiadomić o wystąpieniu <u>części</u> Pierwszego słowa.
<i>Przyciskami Dodaj i Usuń dodawaj i usuwaj słowa z listy.</i>	

Reakcja na wystąpienie HotWords.

Wyświetlaj pasujący tekst

Wyświetla tekst, który pasuje do słów HotWords.

Przywróć Odtwarzacz

Wyświetla Odtwarzacz TV o bieżącym rozmiarze okna.

Nagrywanie

Włącz Magazyn TV

Uaktywnia Magazyn TV (patrz [Magazyn TV](#) na stronie 25).

Włącz Magnetowid cyfrowy

Włącza Magnetowid cyfrowy (patrz [Magnetowid cyfrowy](#) na stronie 31).

Magazyn TV

**Wersja
północno-
amerykań-
ska**

Funkcja Magazynu TV pozwala na transkrypcję nadawanych tekstów kodowanych, łącznie z ich obrazem i tekstem. Pliki można nagrywać w formacie RTF (Rich Text Format, który zachowuje formatowanie i może być używany w wielu programach edycji tekstu), samego tekstu (TXT) lub kodów HTML dla stron internetowych. Za pomocą narzędzia Terminarza można uruchamiać Magazyn TV w zaprogramowanych dniach i godzinach (patrz [Terminarz](#) na stronie 46).

Aby uruchomić Magazyn TV



Naciśnij przycisk Ustawienia na panelu sterowania TV, naciśnij **Napisy kodowane**, a następnie naciśnij przycisk **Ustawienia Magazynu TV**.

Aby włączyć Magazyn TV, zaznacz pole **Włącz**. Kreator ustawienia Magazynu TV pomoże w ustawieniu narzędzia HotWords.

Nazwa pliku Wpisz nazwę pliku

Format pliku Wybierz format pliku (RTF, TXT lub HTML).

Opcje	<p>Nadpisuj pliki Zaznacz to pole, aby nadpisywać istniejące pliki. Wyczyść zaznaczenie, aby zachować istniejące pliki.</p> <p>Usuwanie reklam Automatycznie pomija reklamy przy wyświetlaniu lub transkrypcji tekstu napisów kodowanych. Narzędzie to działa najlepiej w przypadku programów, które do nagrywania napisów kodowanych wykorzystują raczej tekst przewijający się zamiast „dymków tekstowych”. Na przykład: Programy z zaproszonymi gośćmi, wiadomości, sport, czy też telenowele. (W zależności od formatu napisów kodowanych może się czasami zdarzyć, że reklamy też zostaną nagrane -- nieznaczne dostosowanie tej funkcji pozwoli na uzyskanie optymalnych rezultatów.)</p> <p>Konwersja wielkości znaków Konwertuje wszystkie znaki na duże lub małe litery.</p>
Zatrzymaj transkrypcję po	Określa w minutach długość tekstu, który będzie transkrybowany.
Wybór rozmieszczenia	<p>Brak obrazu Obrazy nie są zapisywane.</p> <p>Obrazy z lewej Obrazy umieszczane są z lewej strony, a tekst z prawej strony.</p> <p>Obrazy z prawej Obrazy umieszczane są po stronie prawej, a tekst po lewej.</p> <p>Obrazy naprzemienne Obrazy i tekst są rozmieszczane raz po stronie lewej, raz po stronie prawej.</p> <p>Obrazy czarno--białe Zapisuje jedynie obrazy czarno--białe, aby zaoszczędzić miejsca na dysku.</p>

Drugorzędna ścieżka dźwiękowa (SAP)

UWAGA
Nie wszystkie stacje telewizyjne nadają w stereo lub ze ścieżką SAP.

Drugorzędna ścieżka dźwiękowa może być wykorzystywana na przykład do przesyłania tłumaczonego tekstu, czytanego tekstu dla osób niedowidzących, prognoz pogody lub informacji o wyświetlanym programie.

Ścieżka SAP nie jest dostępna w europejskiej i japońskiej wersji Odtwarzacza TV, a w wersji europejskiej dźwięk Odtwarzacza jest tylko monofoniczny .

Aby odgrywać Drugorzędną ścieżkę dźwiękową



Kliknij prawym przyciskiem myszy przycisk Wyciszania na panelu sterowania Odtwarzacza TV, a następnie z rozwijalnego menu wybierz pozycję SAP.

W menu tym możesz:

- Włączyć napisy przy wyciszonym dźwięku.
- Przełączyć się ze stereo na mono.
- Odtwarzać jednocześnie kanał SAP i zwykłego audio (dźwięk TV po lewej, a dźwięk SAP po prawej).

Zmiana powiększenia

Aby wybrać i powiększyć część ekranu

- 1 Kliknij w obrębie panelu wyświetlania.
- 2 Przytrzymując przycisk myszy zaznacz prostokąt wokół obszaru, który chcesz powiększyć.



Aby przywrócić normalne wyświetlanie ekranu, kliknij przycisk **Zmniejsz powiększenie** na panelu sterowania.



Pulpit obrazu wideo

Aby zamienić tapetę pulpitu obrazem TV przy minimalizacji Odtwarzacza TV



Naciśnij przycisk Ustawienia w Panelu sterowania Odtwarzacza TV, wybierz zakładkę **Wyświetlanie**, a następnie zaznacz **Pulpit obrazu wideo**.



Przy zmniejszeniu Odtwarzacza TV do ikony, tapeta pulpitu jest zamieniana obrazem TV.



Ikona TV pojawia się na „pasku stanu” po prawej stronie pulpitu zadań



Windows. Kliknięcie ikony wyświetla mały panel sterowania,

który pozwala na zmianę kanałów lub regulację głośności .

Tekst napisów kodowanych nie jest wyświetlany.

Jeśli w systemie nie jest zainstalowany tuner TV, na panelu tym znajduje się suwak głośności oraz przyciski wyciszania.



Aby przywrócić tapetę pulpitu i Odtwarzacz TV

Naciśnij przycisk TV na pasku zadań Windows.


Blokada programu

UWAGA

Jeśli zapomni się hasła, należy odinstalować i powtórnie zainstalować Odtwarzacz TV.

Narzędzie blokady programu pozwala zablokować wybrane programy o określonej godzinie oraz ustawić hasło w celu ich odblokowania. Na stronie Blokady programu można określić kanał, termin oraz czas trwania blokady. Ważne jest rozróżnienie między wielkością liter: HASŁO, Hasło i haSło są **innymi** ciągami liter.


Aby zablokować program

- 1  Naciśnij przycisk Ustawienia na panelu sterowania Odtwarzacza TV, a następnie wybierz zakładkę **Tuner**.
- 2 Kliknij na żądanym programie, a następnie naciśnij przycisk **Szczegóły**....
- 3 Naciśnij **Blokada programu**, a następnie naciśnij przycisk **Szczegóły**....
- 4 Naciśnij **Twórz nowy**.
- 5 Kreator blokady programu pomaga w procedurze blokowania.



Na liście programów z prawej strony kanałów zablokowanych pojawia obok nazwy programu się kłódka.

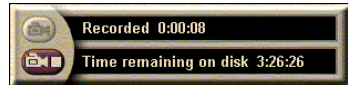
Aby usunąć blokadę programu

- 1  Naciśnij przycisk Ustawienia na panelu sterowania Odtwarzacza TV, a następnie wybierz zakładkę **Tuner**.
- 2 Kliknij program, który chcesz odblokować, a następnie naciśnij przycisk **Szczegóły...**
- 3 Naciśnij **Blokada programu**, a następnie naciśnij przycisk **Szczegóły...**
- 4 Wybierz program, który chcesz odblokować.
- 5 Naciśnij przycisk **Usuń**. Aby usunąć wszystkie blokady programów, naciśnij przycisk **Usuń wszystkie**.
- 6 Naciśnij **OK**.

Przechwytywanie obrazu wideo oraz obrazów statycznych

Pełnoklatkowy obraz wideo.

Urządzenie pozwala na przechwycenie strumienia pełnoklatkowego obrazu i dźwięku ze źródła obrazu wideo i zapisanie go jako pliku .AVI na dysku twardym komputera. Można także przechwytywać tylko dźwięk. Więcej informacji podano w rozdziale *Magnetowid cyfrowy* na stronie 31.



Obrazy statyczne. Z obrazu telewizora oraz klipów MPEG pełnokolorowe, 24 bitów na piksel, obrazy statyczne (patrz *Odtwarzacz Video-CD* na stronie 39) można



przechwytywać, zapisywać i drukować. Obrazy te są umieszczane w Galerii obrazów statycznych, która zapisuje je jako standardowe mapy bitowe Windows (.bmp).

Galeria obrazów statycznych jest także zgodna z większością standardowych formatów graficznych, dzięki czemu obrazy można umieszczać w raportach, prezentacjach, listach oraz innych dokumentach, lub uatrakcyjnić nimi szkolenia i prezentacje. Więcej informacji podano w rozdziale *Galeria obrazów statycznych* na stronie 33.

Nagrywanie strumienia obrazu i dźwięku oraz stop-klatek z TV

Aby nagrać strumień obrazu i dźwięku



Kliknij prawym przyciskiem myszy przycisk Nagrywania na panelu sterowania Odtwarzacza TV, a następnie z menu wybierz **Przechwytywanie potokowe**.

Magnetowid cyfrowy rozpocznie zapisywanie obrazu i dźwięku do pliku .AVI na dysku twardym komputera.



Aby zakończyć nagrywanie, kliknij przycisk Stop Magnetowidzie cyfrowym. Zostanie wyświetlone okno Zapisz jako, w którym można nadać nazwę i zapisać przechwycony obraz.

Aby zapisać sekwencję obrazów statycznych (stop-klatek)



Kliknij prawym przyciskiem myszy przycisk Nagraj w panelu Odtwarzacza TV, a następnie wybierz z menu pozycję **Przechwytywanie sekwencyjne**.

Zostanie wyświetlony Magnetowid cyfrowy i komunikat o przycisku Nagraj. Przy każdym naciśnięciu tego przycisku jest przechwytywana pojedyncza klatka.



Przycisk Stop na Magnetowidzie cyfrowym przerywa nagrywanie. W oknie Zapisz jako można nazwać i zapisać plik z przechwyconym obrazem wideo.

Aby przechwycić stop-klatki z Odtwarzacza TV



Kliknij przycisk aparatu na panelu sterowania Odtwarzacza TV. Bieżąca klatka jest umieszczana w Galerii obrazów statycznych (patrz [Galeria obrazów statycznych](#) na stronie 33).

Aby przechwycić obrazy statyczne z klipów MPEG



Kliknij przycisk aparatu na panelu sterowania Video-CD (patrz [Odtwarzacz Video-CD](#) na stronie 39). Bieżąca ścieżka jest umieszczana w Galerii obrazów statycznych.

Kompresja i zapisywanie przechwyconego obrazu

Na stronie Ustawienia użytkownika Magnetowidu cyfrowego... można skompresować plik z przechwyconym obrazem wideo i zapisać go w popularnych formatach (patrz [Ustawienia użytkownika Magnetowidu cyfrowego](#) na stronie 33). Jakość przechwyconego obrazu wideo zależy od następujących warunków:

- szybkości komputera (CPU)
- rozmiaru dostępnej pamięci (RAM)
- szybkości dysku twardego
- rozmiaru okna Przechwytywania obrazu wideo
- Używanego systemu codec (kodowania-dekodowania)

Edycja przechwyconego obrazu wideo

Edycji przechwyconego obrazu wideo można dokonywać Edytorem obrazu wideo ATI (patrz [Edytor obrazu wideo](#) na stronie 35).

Magnetowid cyfrowy

Magnetowid cyfrowy wyposażony jest w wygodne przyciski i posiada zaawansowane



opcje przechwytywania. Można dzięki niemu przechwytywać strumień obrazu lub dźwięku albo też sekwencję obrazów statycznych. Zapisuje przechwycony obraz i dźwięk w standardowym formacie plików .AVI. Narzędzie Terminarza pozwala na nagrywanie programów TV w określonych dniach i godzinach (patrz [Terminarz](#) na stronie 46).

Używanie przycisków Galerii obrazów statycznych omówiono w Pomocy podręcznej oraz Podpowiedziach narzędzi.

Aby uruchomić Magnetowid cyfrowy

Przy przechwytywaniu strumienia obrazu (patrz [Aby nagrać strumień obrazu i dźwięku](#) na stronie 30) lub sekwencji stop-klatek z TV (patrz [Aby zapisać sekwencję obrazów statycznych \(stop-klatek\)](#) na stronie 30), Magnetowid cyfrowy zostaje automatycznie wyświetlony.


Ustawienia Magnetowidu cyfrowego

Zakładka Magnetowidu cyfrowego umożliwia wybranie jakości nagrania przechwyconego obrazu. Im większą jakość się wybierze, tym krótszą sekwencję wideo będzie można zachować na twardym dysku.

W opcji Czas określa się czas nagrywania.

Na stronach ustawień Magnetowidu cyfrowego można określić jakość nagrywania, czas trwania, ogólne opcje oraz ustawienia użytkownika.

Ustawianie Magnetowidu cyfrowego

- 1 Naciśnij Ustawienia. 
- 2 Wybierz Zakładkę Magnetowidu Cyfrowego.

Zaawansowane ustawienia Magnetowidu cyfrowego


Naciśnij przycisk **Zaawansowane** na stronie Magnetowidu cyfrowego, aby wyświetlić stronę Zaawansowanych ustawień Magnetowidu cyfrowego, na której będą dostępne następujące opcje..

<p>Opcje ogólne</p>	<p>Wyświetlaj komunikat przed nagrywaniem Powiadamia o gotowości do nagrywania.</p> <p>Dodaj do Dokumentów Dodaje przechwycony obraz wideo do listy ostatnio otwartych dokumentów w menu Start Windows.</p> <p>Wyświetl w minutach Wyświetla czas nagrywania w minutach.</p>
<p>Tymczasowe pliki nagrywania</p>	<p>Nagrywaj do dysku Wybiera dysk do zapisania przechwyconego obrazu wideo; system wyświetli informację o dostępnym miejscu przy bieżących ustawieniach jakości.</p> <p>Rozmiar miejsca na dysku, który należy pozostawić wolny Przesuń suwak, aby dostosować rozmiar wolnego miejsca na dysku twardym.</p>
<p>Zarezerwuj miejsce na plik przechwytywania</p>	<p>Aby poprawić parametry przechwytywania potokowego, można zarezerwować wystarczająco dużo miejsca na plik przechwytywania, aby zapisać cały plik obrazu wideo, i zdefragmentować plik przed przechwytywaniem.</p> <p>Miejsce na dysku, które należy użyć dla pliku Przesuń suwak, aby dostosować rozmiar miejsca na dysku zarezerwowanego dla pliku przechwytywania.</p>

Ustawienia użytkownika Magnetowidu cyfrowego

Na stronie Ustawień Użytkownika można dostosować przechwytywanie obrazu wideo i dźwięku, a także wybrać format obrazu wideo, rozmiar klatki oraz częstotliwość klatek. Można także wybrać przechwytywanie tylko dźwięku lub wideo.

Aby zmienić ustawienia użytkownika Magnetowidu cyfrowego

- 1 Kliknij Ustawienia. 
- 2 Wybierz zakładkę Magnetowidu Cyfrowego.
- 3 Naciśnij Użytkownika.
- 4 Naciśnij Ustaw.

Po wybraniu przycisku Ustaw zostanie wyświetlona strona Ustawień Użytkownika. Upewnij się, że wybrano jednocześnie Przechwytywanie obrazu wideo i Przechwytywanie dźwięku.

Galeria obrazów statycznych

Obrazy statyczne przechwycone z TV, Natychmiastowego powtarzania lub utworów MPEG są zapisywane w Galerii obrazów statycznych. Obrazy



można nagrywać w wielu formatach i rozmiarach. Przyciskami Galerii obrazów statycznych można usuwać obrazy, ukrywać je, zapisywać jako tapetę oraz drukować.

Kliknięcie logo znajdującego się w lewym górnym rogu panelu wyświetlania powoduje wyświetlenie komunikatu „Informacje...”. Jeśli zainstalowano kilka narzędzi, na pasku zadań będą wyświetlane narzędzia dostępne i aktywne.

Więcej informacji o przyciskach Galerii obrazów statycznych można znaleźć w Pomocy podręcznej oraz Podpowiedziach narzędzi.

Ustawienia Galerii obrazów statycznych

W Galerii obrazów statycznych można określić sposób zapisywania i drukowania przechwyconych obrazów.

Ustawienie Galerii obrazów statycznych



Naciśnij przycisk Ustawienia w Panelu sterowania Odtwarzacza TV, a następnie wybierz zakładkę **Galeria obrazów statycznych**.

<p>Opcje przechwytywania</p>	<p>Przechwytnij do Galerii Przechwytnuje obrazy statyczne do Galerii obrazów statycznych.</p> <p>Przechwytnij do numerowanych plików Zapisuje przechwycone obrazy do numerowanych plików (pic001.bmp, pic002.bmp ...) na twardym dysku.</p> <p>Przechwytnij do Schowka Umieszcza przechwycone obrazy w Schowku Windows.</p> <p>Przechwytnij na drukarkę Wysła przechwycone obrazy na drukarkę.</p> <p>Używaj tylko 256 kolorów Zapisuje przechwycone obrazy jako pliki z 256 kolorami, aby zaoszczędzić miejsca na dysku.</p>
<p>Opcje zapisywania</p>	<p>Ostrzegaj o zamknięciu bez zapisania Ostrzega przed zamknięciem Odtwarzacza TV lub Galerii obrazów statycznych bez zapisania przechwyconych obrazów.</p> <p>Wyświetlaj ścieżki do plików z obrazami Wyświetla napęd, foldery oraz podfoldery, gdzie przechowywane są nagrywane obrazy.</p>
<p>Podpowiedzi narzędzi</p>	<p>Wyświetlaj Podpowiedzi narzędzi Wyświetla Podpowiedzi narzędzi dla przycisków w Galerii obrazów statycznych.</p> <p>Wyświetlaj skróty Wyświetla klawisze skrótu dla przycisków Galerii obrazów statycznych.</p>
<p>Zawsze na wierzchu</p>	<p>Umieszcza Galerię obrazów statycznych na wierzchu innych aplikacji.</p>
<p>Opcje wydruku</p>	<p>Wycentruj obraz Drukuje obraz na środku strony.</p> <p>Rozmiar obrazu: Maksymalizacja Drukuje na pełnej stronie. Jeden do jednego Drukuje o takim samym rozmiarze, jak oryginał. Podwójny Drukuje obraz o podwójnym rozmiarze.</p>

Edytor obrazu wideo

Narzędzie Edytora obrazu wideo pozwala na zaznaczenie pozycji początkowej i końcowej w przechwyconym klipie wideo i zapisanie zaznaczonego fragmentu.

Kliknięcie logo znajdującego się w lewym górnym rogu panelu wyświetlania powoduje wyświetlenie komunikatu „Informacje...”. Jeśli

zainstalowano kilka narzędzi, na pasku zadań będą wyświetlane narzędzia dostępne i aktywne.

Więcej informacji o używaniu przycisków Edytora obrazu wideo można znaleźć w pliku Pomocy podręcznej i Podpowiedziach narzędzi.




Aby uruchomić Edytor obrazu wideo

z Paska Uruchamiania

W Pasku Uruchamiania naciśnij Edytor obrazu wideo. Więcej informacji o [Opcje Paska Uruchamiania ATI Multimedia Center](#) można znaleźć na stronie 12.

z Paska zadań Windows® 95 / Windows® 98

- 1 Na pasku zadań Windows naciśnij **Start**, a następnie wskaż **Programy** ►.
- 2 Wskaż **ATI Multimedia** ►, i naciśnij **Edytor obrazu wideo**.
Automatyczne uruchamianie. Przy zapisywaniu przechwyconego obrazu wideo z Odtwarzacza TV zaznacz pole wyboru **Uruchom narzędzie** Edytor **obrazu wideo** w oknie dialogowym **Zapisz jako**. Spowoduje to automatyczne wyświetlenie Edytora obrazu wideo po zakończeniu przechwytywania. Jeśli jednak przechwytytuje się w formacie MPEG (patrz [Kodowanie MPEG na bieżąco](#) na stronie 17), nie jest dostępna edycja obrazu wideo takiego pliku.

 Edytor obrazu wideo można także uruchomić z innych narzędzi – Odtwarzacza TV, Odtwarzacza CD, Odtwarzacza DVD oraz Odtwarzacza Video-CD. Kliknij logo ATI w lewym górnym rogu panelu sterowania danego narzędzia, a następnie naciśnij Edytor **obrazu wideo**.



Aby otworzyć pliki do edycji



Naciśnij przycisk Otwórz plik, a następnie wybierz właściwy plik.

Ustawienia Edytora obrazu wideo

Na stronie Ustawień Edytora obrazu wideo można ustawić rozmiar odtwarzania oraz ogólne opcje.

Aby ustawić Edytor obrazu wideo



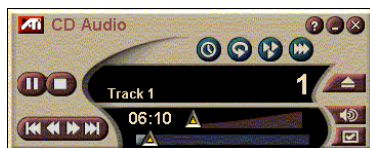
Naciśnij przycisk Ustawienia w Panelu sterowania Edytora obrazu wideo.

Rozmiar odtwarzania	Odtwarza obraz wideo w oknie o rozmiarze równym 50%, 75%, 100% lub 200% rozmiaru oryginalnego.
Podpowiedzi narzędzi	<p>Wyświetlaj Podpowiedzi narzędzi Wyświetla Podpowiedzi narzędzi dla przycisków Edytora obrazu wideo.</p> <p>Wyświetlaj skróty klawiaturowe Wyświetla skróty klawiaturowe dla przycisków Edytora obrazu wideo.</p>
Wyświetlaj pozycję jako	<p>Klatki Wyświetla pozycję jako numer klatki.</p> <p>Czas Wyświetla pozycję w jednostkach czasu.</p>

Odtwarzacz Audio CD

Narzędziem Odtwarzacza płyt Audio CD można odtwarzać standardowe dźwiękowe płyty CD. Dostępne są zaawansowane opcje, takie jak

Odtwarzanie w przypadkowej kolejności, Odtwarzanie początków utworów (10 pierwszych sekund każdej ścieżki) oraz Odtwarzanie zapętłone. Narzędzie Terminarz pozwala na zaprogramowanie Odtwarzania CD w określonych dniach i godzinach (patrz [Terminarz](#) na stronie 46).



Kliknięcie logo znajdującego się w lewym górnym rogu panelu wyświetlania powoduje wyświetlenie komunikatu

„Informacje...”. Jeśli zainstalowano kilka narzędzi, na pasku zadań będą wyświetlane narzędzia dostępne i aktywne

Więcej informacji o przyciskach Odtwarzacza Audio CD można znaleźć w Pomocy podręcznej oraz Podpowiedziach narzędzi.

Aby uruchomić Odtwarzacz Audio CD




z Paska narzędzi

Na Pasku zadań naciśnij Audio CD. Więcej informacji o [Opcje Paska Uruchamiania ATI Multimedia Center](#) można znaleźć na stronie 12

z Paska zadań Windows® 95 / Windows® 98

- 1 Na pasku zadań Windows naciśnij **Start**.
- 2 Wskaż **Programy** ►.
- 3 Wskaż **ATI Multimedia** ►.
- 4 Kliknij **Audio CD**.

 Odtwarzacz Audio CD można także uruchomić z innych narzędzi Multimedia Center — Odtwarzacza TV, Edytora obrazu wideo, Odtwarzacza DVD oraz Odtwarzacza Video-CD. Kliknij logo ATI w lewym górnym rogu panelu sterowania danego narzędzia, a następnie naciśnij **Audio CD**.

Ustawienia Odtwarzacza Audio CD

Na stronie Ustawień Odtwarzacza Audio CD można ustalić listę utworów, odtwarzanie w przypadkowej kolejności, a także wyświetlanie numeru ścieżki oraz czasu odtwarzania.

Aby ustawić Odtwarzacz Audio CD

 Naciśnij przycisk Ustaw na panelu sterowania Odtwarzacza Audio CD.

Lista utworów Wyświetla wszystkie ścieżki na liście utworów.

Odtwarzanie w przypadkowej kolejności **Przetasuj wszystkie ścieżki**
Odtwarza wszystkie ścieżki w przypadkowej kolejności.

Przetasuj listę utworów użytkownika
Odtwarza listę utworów w przypadkowej kolejności.

Informacja o dysku	Wpisz nazwę dysku oraz nazwisko wykonawcy.
Dostępne ścieżki	Wyświetla ścieżki, które można dodać do listy utworów.
Wyświetlacz LCD	Zaznacz, aby wyświetlacz LCD podawał numer ścieżki oraz bieżący czas odtwarzania.
Podpowiedzi narzędzi	Wyświetlaj podpowiedzi narzędzi Wyświetla podpowiedzi przy wskazywaniu przycisku. Wyświetlaj skróty Wyświetla klawisze skrótu przy wskazywaniu przycisku.

Ustawienia Terminarza Odtwarzacza Audio CD

Można zaprogramować włączanie się Odtwarzacza Audio CD w określonych dniach i godzinach. Można też zaprogramować zdarzenia dla Odtwarzacza TV, Magazynu TV oraz Przechwytywania obrazu wideo.

Aby otworzyć stronę ustawień Terminarza Odtwarzacza Audio CD



Wciśnij przycisk Ustawienia na panelu sterowania Odtwarzacza Video-CD, a następnie wybierz zakładkę **Terminarz**. Więcej informacji podano w rozdziale *Terminarz* na stronie 46.

Odtwarzacz Video-CD

Odtwarzacz Video-CD odtwarza cyfrowy dźwięk i obraz w formacie MPEG-1, dyski Video CD 1.0, MPEG-1 Video CD 2.0, dyski Interactive CD, dyski Karaoke CD oraz pliki wideo .AVI.

Narzędzie Terminarz pozwala na odtwarzanie plików wideo w określonych dniach i godzinach (patrz rozdział [Terminarz](#) na stronie 46).



Kliknięcie logo znajdującego się w lewym górnym rogu panelu wyświetlania powoduje wyświetlenie komunikatu „Informacje...”. Jeśli zainstalowano kilka narzędzi, na pasku zadań będą wyświetlane narzędzia dostępne i aktywne.

Więcej informacji o przyciskach Odtwarzacza Video-CD można znaleźć w Pomocy podręcznej oraz Podpowiedziach narzędzi.

Aby uruchomić Odtwarzacz Video-CD


z Paska uruchamiania



Naciśnij Video-CD na Pasku uruchamiania. Więcej informacji o [Opcje Paska Uruchamiania ATI Multimedia Center](#) można znaleźć na stronie 12.

Z pasku zadań Windows® 95 / Windows® 98

- 1 Na pasku zadań Windows naciśnij przycisk **Start**.
- 2 Wskaż **Programy** ►.
- 3 Wskaż **ATI Multimedia** ►.
- 4 Kliknij **Video-CD**.

 Odtwarzacz Video-CD można także uruchomić z innych narzędzi Multimedia Center — Odtwarzacza TV, Edytora obrazu wideo, Odtwarzacza CD lub Odtwarzacza DVD. Kliknij logo ATI w lewym górnym rogu panelu sterowania danego narzędzia, a następnie naciśnij **Video-CD**.

Przy odtwarzaniu płyty Video CD otwiera się mały panel sterowania, który pozwala na nawigację w obrębie płyty. Klawiszami numerycznymi można bezpośrednio wprowadzać dane, które pojawiają się na oknie górnym.



Aby odtworzyć plik



Naciśnij przycisk **Otwórz plik** i wybierz dany plik z listy.

Naciśnij przycisk **Odtwórz**. Plik zostanie odtworzony w panelu wyświetlania.

Aby odtworzyć sekwencję plików



Naciśnij przycisk **Otwórz plik** i wybierz z listy pliki.

Naciśnij **Dodaj**, a następnie **Odtwórz**.

Na panelu wyświetlania zostanie odtworzona wybrana sekwencja plików.

Aby przechwytywać stop klatki z klipów MPEG



Kliknij przycisk **Aparatu** na panelu sterowania Video-CD. Bieżąca klatka zostanie umieszczona w *Galerii obrazów statycznych* (patrz *Galeria obrazów statycznych* na stronie 33).

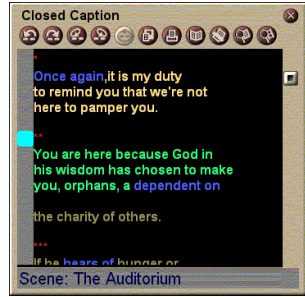
Napisy kodowane na Video-CD

Odtwarzacz Video-CD jest zgodny ze standardami Napisów kodowanych MPEG Video CD 2.0 oraz pełnymi Edukacyjnymi napisami kodowanymi (CCFE). Napisy kodowane na dyskach MPEG można wyświetlać na trzy sposoby:

- Na wierzchu okna obrazu wideo w panelu wyświetlania
- W oknie Napisów kodowanych
- Jednocześnie na wierzchu okna obrazu wideo i w oknie Napisów kodowanych

Suwak przewijania pionowego pozwala na przechodzenie w obrębę tekstu napisów kodowanych a przyciski sterują funkcjami CCFE.

- Na dole okna wyświetlana jest bieżąca scena.
- Jasnoniebieski prostokąt jest symbolem zakładki. Kliknięcie go spowoduje zaznaczenie strony, kliknięcie ponowne usunie tę zakładkę.
- Kliknięcie prawym przyciskiem myszy słowa w oknie Napisów kodowanych włącza program słownika (jeśli został on wybrany), który wyświetla definicję danego słowa.
- Kliknięcie prawym przyciskiem myszy krawędzi okna Napisów kodowanych wyświetla menu, w którym można określić rozmiar okna wyświetlania, kanały dźwięku, skalę wyświetlania pozycji w filmie oraz przełączać wyświetlanie przycisków. (Kliknięcie prawym przyciskiem myszy okna Odtwarzacza Video-CD powoduje wyświetlenie tego samego menu).
- Przy wyświetlaniu napisów kodowanych CCFE kliknięcie prawym przyciskiem myszy niebieskiego słowa (zwrotu) wyświetla okno Zwrotów.



Okno napisów kodowanych

Aby przejść do danej pozycji w pliku MPEG

Kliknij dwukrotnie dany fragment tekstu.

Aby ustawić zapętlenie wyświetlania napisów kodowanych

- 1 Kliknij dane miejsce w tekście, aby zaznaczyć **początek** fragmentu.
- 2 Kliknij przy wciśniętym klawiszu Shift inne miejsce w tekście, aby zaznaczyć **koniec** fragmentu.

Aby odtwarzać w pętli

Kliknij przycisk **Zapętłaj zaznaczony fragment** w oknie Napisów kodowanych.

Aby przejść do bieżącego miejsca na pliku

Kliknij dwukrotnie kwadracik paska przewijania.

Ustawienia wyświetlania Odtwarzacza Video-CD

Na stronie ustawień wyświetlacza Video-CD można ustawić rozmiar okna oraz opcje ogólne.

Aby wyświetlić Ustawienia wyświetlania Video-CD



Naciśnij przycisk Ustawienia na panelu sterowania Odtwarzacza Video-CD i zakładkę **Wyświetlanie**.

Rozmiar obrazu wideo	Wybierz rozmiar okna odtwarzania: 50%, 75%, 100%, 200% lub Pełny ekran.
Podpowiedzi narzędzi	<p>Wyświetlaj Podpowiedzi narzędzi Wyświetla Podpowiedzi narzędzi przy wskazywaniu przycisków myszą.</p> <p>Wyświetlaj klawisze skrótu Wyświetla klawisze skrótu przy wskazywaniu przycisków myszą.</p>
Zawsze na wierzchu	Wyświetla okno Odtwarzacza Video-CD zawsze na wierzchu innych aplikacji.
Zachowuj współczynnik rozmiaru ekranu	Zachowuje proporcję między szerokością a wysokością przy zmianie rozmiaru lub powiększaniu okna wyświetlania.
Automatycznie ukrywaj przyciski przy pełnym ekranie	Automatycznie ukrywa przyciski sterujące Odtwarzacza Video-CD przy odgrywaniu na pełnym ekranie.

Ustawienia preferencji Odtwarzacza Video-CD

Na stronie ustawień preferencji Odtwarzacza Video-CD można ustawić ogólne parametry Odtwarzacza.

Aby wyświetlić stronę ustawień preferencji Odtwarzacza Video-CD



Naciśnij przycisk Ustawienia na panelu sterowania Odtwarzacza Video-CD, a następnie wybierz zakładkę **Preferencje**.

Skala wyświetlania pozycji	Wyświetlaj klatki Wyświetla pozycję w klatkach.
	Wyświetlaj czas Wyświetla pozycję w jednostkach czasu.
	Wyświetlaj pozostały czas Wyświetla czas pozostały do końca odtwarzania płyty Video CD lub pliku.
	Wyświetlaj całkowity czas Wyświetla całkowity czas odtwarzania Video CD lub pliku.

Aktualizuj pozycję suwaka	Aktualizuje pozycję suwaka podczas odtwarzania pliku. (Może to spowodować opóźnienie odtwarzania, dlatego też wyłączenie tej opcji powoduje szybsze odtwarzanie.)
----------------------------------	---

Automatycznie odtwarzaj włożone CD	Automatycznie odtwarza włożone płyty CD.
---	--

Ustawienia Napisów kodowanych Odtwarzacza Video-CD

W Ustawieniach napisów kodowanych można określić język napisów kodowanych oraz czcionkę tekstu w oknie obrazu wideo i oknie Napisów kodowanych.

Aby wyświetlić stronę ustawień Napisów kodowanych Video-CD



Naciśnij przycisk Ustawienia w panelu sterowania Odtwarzacza Video-CD, następnie wybierz zakładkę **Napisy kodowane**.

Okno obrazu wideo	<p>Wyłączone Nie wyświetla napisów kodowanych.</p> <p>Angielski Wyświetla tekst po angielsku.</p> <p>Hangul Wyświetla tekst w skrypcie Hangul.</p> <p>Czcionka Określa czcionkę i styl tła okna obrazu wideo.</p>
--------------------------	---

Drugie okno

Wyłączone

Nie wyświetla drugiego okna.

Pojedynczy język

Tylko angielski

Wyświetla tekst angielski.

Tylko hangul

Wyświetla tekst w hangul.

Oba języki

poziomo

Wyświetla tekst angielski i w hangul obok siebie oddzielone suwakiem.

Pionowo

Wyświetla „poziomy” tekstu: angielski, hangul, angielski

...

Czcionka

Wybiera czcionkę dla drugiego okna, oraz tło pierwszego planu oraz tła.

Ustawienia Galerii obrazów Odtwarzacza Video-CD

Można przechwytywać obrazy statyczne z klipów MPEG.

Aby wyświetlić Ustawienia Galerii obrazów Video-CD



Naciśnij przycisk Ustawienia na Odtwarzaczu Video-CD i wybierz zakładkę **Galeria obrazów statycznych**

**Opcje
przechwytywa
nia**

Przechwytuj do galerii

Przechwytuje obrazy statyczne do Galerii obrazów.

Przechwytuj do numerowanych plików

Zapisuje przechwytywane obrazy do numerowanych plików (pic001.bmp, pic002.bmp ...) na dysku twardym.

Przechwytuj do Schowka

Umieszcza przechwytywane obrazy w Schowku.

Przechwytuj do drukarki

Wysła przechwytywane obrazy do drukarki.

Używaj jedynie 256 kolorów

Zapisuje przechwytywane obrazy do plików z 256-kolorowych, dzięki czemu oszczędza się miejsca.

Opcje zapisywania	<p>Ostrzegaj o zamykaniu bez zapisywania Ostrzega przed zamknięciem Galerii obrazów statycznych lub Odtwarzacza Video-CD bez zapisywania przechwyconych obrazów.</p> <p>Wyświetlanie ścieżki zapisanych obrazów Wyświetla napęd, foldery oraz podfoldery, gdzie znajdują się nagrane obrazy.</p>
Podpowiedzi narzędzi	<p>Wyświetlaj podpowiedzi narzędzi Wyświetla podpowiedzi narzędzi dla przycisków Galerii.</p> <p>Wyświetlaj skróty Wyświetla klawisze skrótu dla przycisków Galerii.</p>
Zawsze na wierzchu	Wyświetla Galerię obrazów statycznych na wierzchu innych aplikacji
Opcje wydruku	<p>Wycentruj obraz Drukuje obraz na środku strony.</p> <p>Rozmiar obrazu: Maksymalizacja Drukuje na pełnej stronie. Jeden do jednego Drukuje w oryginalnym rozmiarze Podwójny Drukuje obraz o podwójnym rozmiarze.</p>

Ustawienia Terminarza Odtwarzacza Video-CD

Można zaprogramować włączanie się Odtwarzacza Video-CD w określonych terminach. Można także zaprogramować zdarzenia dla Odtwarzacza Audio CD, Odtwarzacza TV, Magazynu TV oraz przechwytywania Video.

Aby otworzyć stronę ustawień Terminarza Video-CD



Naciśnij przycisk Ustawienia na panelu sterowania Odtwarzacza Video-CD, a następnie wybierz zakładkę **Terminarz**. Więcej informacji podano w rozdziale [Terminarz](#) na stronie 46.

Zmianie rozmiaru panelu Wyświetlania wideo

Można zmienić rozmiar wyświetlania panelu przez przeciągnięcie myszką jego brzegu, lub przez naciśnięcie klawisza CTRL, które przełącza między standardowymi rozmiarami ekranu:

50% oryginalnego rozmiaru.	CTRL+1
75% oryginalnego rozmiaru.	CTRL+2
100% oryginalnego rozmiaru.	CTRL+3
Pełny ekran	CTRL+4 CTRL+F

Terminarz

Narzędziem Terminarza można programować włączanie zdarzeń w określonych dniach i godzinach. Można zaprogramować zdarzenia dla Odtwarzacza TV, Odtwarzacza Audio CD, Magazynu TV, Przechwytywania obrazu wideo oraz Odtwarzacza Video-CD.

Aby ustawić zaprogramowane zdarzenia



Naciśnij przycisk Ustawień dla Odtwarzacza TV, Odtwarzacza Audio CD, Odtwarzacza DVD lub Odtwarzacza Video-CD, a następnie naciśnij przycisk **Utwórz nowy**.

Kreator Terminarza pomoże w programowaniu nowych zdarzeń. Podczas Kroku 4 tej procedury Kreator zapyta, czy powinien ustawić parametry specyficzne dla danego narzędzia (na przykład przy nagrywaniu wideo można określić ustawienia jakości nagrywania i czas trwania danego zdarzenia). Po naciśnięciu przycisku **Zakończ** dane zdarzenie jest dodawane do listy zaprogramowanych zdarzeń, a pozycje zaznaczone są pozycjami aktywnymi.

ROZDZIAŁ 3


Diagnostyka

Plik Readme znajdujący się na dysku instalacyjnym ATI w katalogu PM\PMCORE\MAIN zawiera najświeższe informacje, niedostępne w Instrukcji obsługi.

Ponieważ system komputerowy składa się z wielu komponentów, ich połączenie może spowodować niewłaściwą pracę systemu. W takim wypadku należy sprawdzić poniższą listę i znaleźć symptomy, które są podobne, a następnie zastosować proponowane rozwiązanie.

Brak dźwięku z TV Wonder

Aby zapewnić właściwe efekty dźwiękowe, należy uaktywnić kartę dźwiękową. Poniżej przedstawiono sposób wyświetlenia panelu kontroli głośności, w którym można ustawić głośność wejścia liniowego dźwięku:

- 1 Kliknij prawym przyciskiem myszy ikonę głośnika  w Pasku zadań.
- 2 Kliknij **Otwórz Regulację Głośności**.
- 3 Jeśli suwak głośności **Wejścia liniowego** nie jest widoczny, wybierz **Opcje**, następnie **Właściwości**. Zaznacz **Wejście liniowe** (lub **CD Audio** dla połączeń wewnętrznych) i naciśnij **OK**.
- 4 Dostosuj ustawienia głośności suwakiem głośności **Wejścia liniowego**. Jeśli podłączyliście Państwo linię dźwięku wewnętrznie, to należy przesunąć odpowiedni suwak: **CD Audio** lub **AUX IN**.
- 5 Jeśli zaznaczono pole wyboru **Wycisz**, to należy go kliknąć, aby wyłączyć wyciszanie danego kanału.
- 6 Aby zapamiętać ustawienia należy zamknąć okno.

Obraz wideo nie jest stabilny

- Sprawdź, czy wybrano właściwy standard nadawania dla danego regionu.
- Sprawdź jakość sygnału wejściowego TV na innym odbiorniku: przyczyną tych zakłóceń może być niewłaściwy odbiór.

Obraz tylko czarno-biały

- Sprawdź ustawienia sygnału wejściowego, aby upewnić się, czy wybrano właściwy format sygnału wejściowego obrazu wideo (CATV, Composite, lub S-Video).


Brak sygnału wideo lub audio

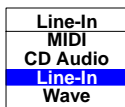
- Upewnij się, że wtyczki audio i wideo są mocno przytwierdzone do odpowiednich gniazdek.
- Sprawdź, czy karta tunera **ATI-TV Wonder** jest mocno włożona do gniazda PCI. Jeśli problem nie ustępuje, spróbuj włożyć kartę do innego gniazda PCI.
- Sprawdź, czy monitor i komputer jest podłączony do gniazdka i zasilania.
- Sprawdź właściwe podłączenie przewodów linii dźwięku. (Patrz [Podłączanie przewodu audio](#) na stronie 5.)

Brak dźwięku

- Sprawdź, czy inny program Windows[®] nie wycisza dźwięku.
- Sprawdź ustawienia miksera wejścia liniowego w oprogramowaniu dźwiękowym dostarczonym z kartą dźwiękową.

Brak dźwięku w telewizji

- 1 Uruchom Tuner TV ATI.
- 2 Kliknij przycisk **Ustawienia**  na panelu sterowania TV.
- 3 Wybierz zakładkę Wyświetlanie.
- 4 Na zakładce tej wybierz polecenie Kreatora Inicjalizacji.
- 5 W Kreatorze wybierz właściwe źródło dźwięku.



*Wskazówka: w celu słuchania dźwięku z sygnału telewizyjnego należy podłączyć kartę **ATI-TV Wonder** do karty dźwiękowej. Patrz [Podłączanie przewodu audio](#) na stronie 5.*

Jeśli nie słuchać dźwięku TV, należy sprawdzić ustawienia miksera stosując procedurę opisaną w rozdziale [Brak dźwięku z TV Wonder](#) na stronie 47.

Uruchamianie Windows® 95/Windows® 98 w trybie awaryjnym

- 1 Włącz komputer.
- 2 W **Windows® 95** naciśnij przycisk **F8** gdy wyświetlaniu napisu na ekranie „Uruchamianie Windows 95”.
W **Windows® 98** naciśnij i przytrzymaj klawisz **Ctrl** do momentu wyświetlenia menu startowego, a następnie **wybierz numer odpowiadający trybowi awaryjnemu** i naciśnij **Enter**.
- 3 Wybierz **Tryb awaryjny**.
 - Wyłącz programy, które się automatycznie uruchamiają przy starcie Windows® 95/Windows® 98

Sposób konfiguracji ATI TV Wonder dla używania WEB TV?

Więcej informacji o używaniu WEB TV z kartą ATI TV Wonder można znaleźć w pliku Readme dla karty ATI TV Wonder znajdującym się na dysku instalacyjnym CD ROM ATI w katalogu PM\PMCORE\MAIN.

