



RADEON™ VE

MACROVISION PRODUKTINFO

- A. Apparaträttigheter i USA Amerikanska patent nr 4,631,603, 4,577,216, 4,819,098 och 4,907,093 licensierade endast för användare med begränsad visningsrätt.
- B. I den tryckta dokumentationen som medföljer produkten, måste följande notis finnas utskriven på ett lämpligt ställe:

Denna produkt innehåller copyright-skyddad teknologi som är skyddad genom vissa amerikanska patent och andra intellektuella egendomsrättigheter som ägs av Macrovision Corporation och andra innehavare av rättigheter. Tillstånd för användning av denna copyrightskyddsteknologi måste ges av Macrovision Corporation och är avsedd för visning i hemmet eller i andra begränsade sammanhang om inte tillstånd för annat har givits av Macrovision Corporation. Disassemblering av kod och hårdvara är förbjuden.

Utgåvans kod: 137-40238-10

ATI och RADEON är registrerade varumärken som tillhör ATI Technologies Inc. **Windows** är ett registrerat varumärke som tillhör Microsoft Corporation i USA och/eller i andra länder. Produkterna är eventuellt inte exakt som visas. Egenskaper, prestanda och specifikationer kan variera beroende på användarmiljö och kan ändras utan föregående meddelande.

Copyright © ATI Technologies Inc. 2000. Alla rättigheter förbehålles.

Tryckt i Canada



Använda flera bildskärmar

Ditt RADEON™ VE-kort ger dig tvåskärmsfunktionalitet och en TV-utgång med bara ett enda videokort. Denna nya teknologi ändrar det sätt på vilket du kan titta på din PC-bild, din TV och på videografik.

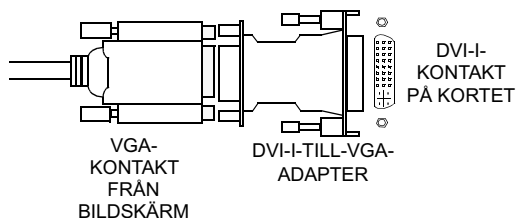
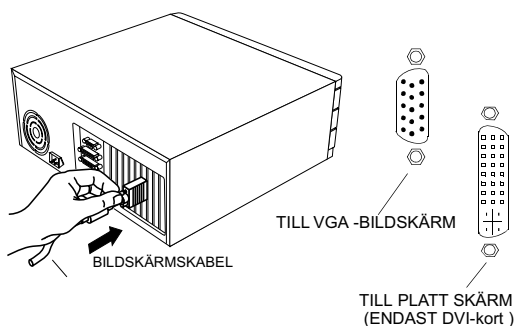
RADEON™ VE-kortet använder ATI® HydraVision™-programvara för att skapa en gränslös skrivbordsmiljö med flera bildskärmar. Visning på flera bildskärmar fungerar som en stor arbetsyta. Ett enda program kan använda alla bildskärmar eller så kan flera olika program använda var sin bildskärm. Dessa funktioner kommer att föra fram din PC:s grafik- och video-möjligheter till en helt ny nivå.

Ansluta ditt RADEON™ VE-kort till dina bildskärmar

RADEON™ VE-kortet ger stöd för en DVI-I-bildskärm eller två VGA-bildskärmar med hjälp av den medföljande DVI-I-till-VGA-adaptorn. En TV kan också användas för att utöka ditt skrivbord genom att använda S-Videokontakten.

Sätt in bildskärmskabeln i ditt kort (om du använder flera bildskärmar ansluter du deras kablar till rätt kontakter), och sätt sedan på datorn och bildskärmen/bildskärmarna.

Du kan ansluta en platt bildskärm till RADEON™ VE-kortet genom att använda DVI-I-kontakten på det sätt som visas nedan. Du ansluter en VGA-bildskärm till DVI-I-kontakten genom att ansluta den medföljande DVI-I-till-VGA-adaptorn till DVI-I-kontakten och sedan koppla in bildskärmskabeln i adaptorn.



Använd ATI HydraVision™ for Windows® 98/ Windows® 2000

Operativsystemen Windows®98 och Windows®2000 har utformats för att känna av flera bildskärmar i ett enda system. Programmet ATI® HydraVision™ har speciellt utformats för att användas med Windows®98 och Windows®2000. ATI® HydraVision™-installationen aktiverar Skrivbordshanteraren och skapar en Windows® programgrupp för bildskärmsprogramvaran ATI® HydraVision™.

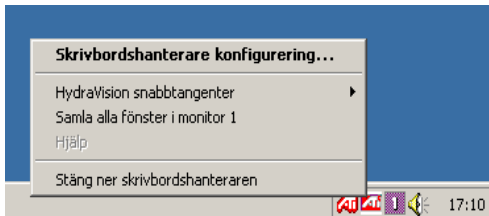
ATI® HydraVision™ och Skrivbordshanteraren aktiveras när Windows® startas. Du kan se att ATI® HydraVision™ är igång genom ATI® HydraVision™-ikonen visas som systemikon i Windows®.

ATI® HydraVision™-ikonen



ATI® HydraVision™ systemikon

Högerklicka på den här ikonen för att få tillgång till ATI® HydraVision™-funktioner och hjälp, eller för att stänga av ATI® HydraVision™ Skrivbordshanterare. Förutom att få tillgång till ATI® HydraVision™ via systemikonen kan du även få tillgång till ATI® HydraVision™ från Windows® **Start**-meny under **Program**



Använda ATI® HydraVision™

Med ATI® HydraVision™ Skrivbordshanterare kan du ändra dina bildskärmsinställningar. Du kan få tillgång till dialogrutorna **Skrivbordshanterare** och **Snabbtangenter** genom att klicka på motsvarande flik i Skrivbordshanteraren.

Längst ned i varje dialogruta i ATI® HydraVision™ finns det fyra knappar: **OK**, **Avbryt**, **Verkställ** och **Hjälp**.

OK tillämpar de ändringar du gjort i dialogrutorna i ATI® HydraVision™ och avslutar Skrivbordshanteraren.

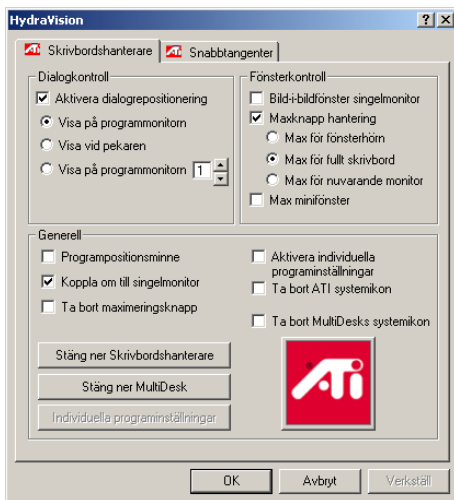
Ändringarna träder i kraft omedelbart såvida du inte får ett meddelande om att du bör starta om datorn.

Avbryt ångrar *alla* ändringar som gjorts i olika delar av ATI® HydraVision™-dialogrutorna och stänger Skrivbordshanteraren.

Verkställ tillämpar dina ändringar utan att stänga Skrivbordshanteraren.

Hjälp ansluter till lokal hjälp eller HTML-baserad online-hjälp. Du kan också få hjälp direkt på skärmen genom att flytta musen över den tillhörande texten för en kontroll.

Kontroller i Skrivbordshanteraren



Dialogrutan Skrivbordshanterare

Med hjälp av dialogrutan **Skrivbordshanterare** kan du bestämma hur du vill att snabbfönster och dialogrutor ska fungera i en flerskrämsmiljö.

Dialogkontroll:

Aktivera dialogrepositionering—stänger av respektive sätter på dialogkontroll. När rutan är ikryssad kan du välja att låta dialogrutor visas på moderprogrammets skärm (moderprogrammet är det program som skapade dialogrutan). Om moderprogrammet eller dess tillhörande bildskärm inte kan hittas, kommer dialogrutan att visa på bildskärm 1. Du kan också låta dialogrutor visas på den bildskärm där markören befinner sig eller välja att alltid visa dialogrutorna på en särskild bildskärm.

Fönsterkontroll:

Bild-i-bildfönster singelmonitor—När denna ruta är ikryssad kommer fönster inte att göras större än en bildskärm. Fönster som placeras över gränsen mellan två bildskärmar kommer

automatiskt att flyttas till den bildskärm där större delen av fönstret befinner sig.

ATI® HydraVision™ Maxknapp hantering—Ger dig möjlighet att styra beteendet hos Windows-knappen® **Maximera**. När programmet ATI® HydraVision™ är igång visas en ATI® HydraVision™-ikon i övre högra hörnet av namnlisterna i ditt program. Genom att klicka på denna ikon maximeras det aktiva fönstret på något av följande två sätt:

- **Max för fönsterhörn** får fönster att maximeras i den/de bildskärm(ar) som innehåller fönstrets övre vänstra och nedre högra hörn.
- **Max för fullt skrivbord** får fönstret att maximeras efter hela bildskärmsuppsättningen.

Max minifönster—Förhindrar att fönster som skapas av moderprogram delas på flera bildskärmar. Möjligheten att behålla fönster som skapas av program på respektive bildskärm vid maximering är mycket användbar vid redigering av flera dokument sida vid sida i ett moderprogram.

☞ *OBS: Namnlistikonen för programmet ATI® HydraVision™ ändras från en ensam fyrkant till två mindre fyrkanter när ett fönster befinner sig i ATI® HydraVision™ maximerat tillstånd. Genom att klicka på ikonen en gång till återställs det aktiva fönstret till sitt ursprungliga tillstånd som en enkel fyrkant.*

Generell:

Programpositionsminne—Kryssa i denna ruta för att “spara” storleken och positionen för programfönster när de stängs och sedan använda dessa sparade inställningar när programmet startas på nytt.

Automatisk monitorjustering—I Windows®98, kan du manuellt ange bildskärmens placering på fliken **Inställningar** i dialogrutan **Egenskaper för bildskärm**. När denna ruta är ikryssad kommer ATI® HydraVision™ att ersätta användardefinierade bildskärmsplaceringar om bildskärmarna inte är justerade efter varandra.

☞ *OBS: Denna kontroll fungerar endast om alla bildskärmar använder samma upplösning och ditt skrivbord har konfigurerats som en rektangel (bildskärmar sida vid sida).*

Aktivera individuella programinställningar—Kryssa i den här rutan för att ange inställningar av skrivbordshantering för enskilda program. Du får tillgång till dessa inställningar genom att klicka på nedåtpilen på ikonen ATI® HydraVision™ på programmets namnlist eller genom att klicka på knappen **Individuella programinställningar** i dialogrutan **Skrivbordshanterare**.

Ta bort ATI® HydraVision™ systemikon—Kryssa i denna ruta för att ta bort systemikonen ATI® HydraVision™ system.

Ta bort MultiDesks systemikon—Denna ruta tar bort eller återställer MultiDesks systemikon.

Starta upp/Stäng ner skrivbordshanterare—Denna knapp återställer eller tar bort spårningsprogrammet ATI® HydraVision™ Skrivbordshanterare. Genom att stänga ner Skrivbordshanteraren återställs bildskärmsinställningarna till förvalen för Windows®98. Du bör endast välja detta alternativ om du inte vill använda några dialogrutor, fönsterkontroller eller snabbtangenter för flera bildskärmar.

☞ OBS: Stäng ner gäller endast den aktuella Windows®98-sessionen. När Windows®98 startas om, kommer Skrivbordshanteraren att laddas på nytt.

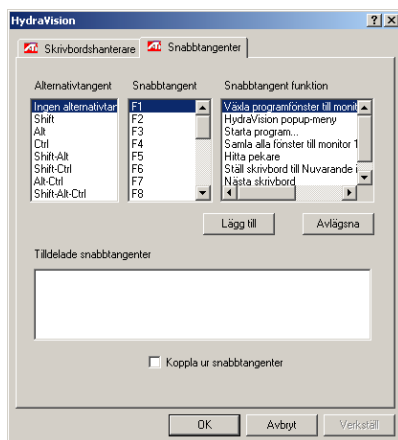
Starta upp/Stäng ner MultiDesk—Denna knapp återställer eller tar bort multidesk-funktionalitet.

☞ OBS: Stäng ner gäller endast den aktuella Windows®98-sessionen. När Windows®98 startas om kommer MultiDesk att laddas på nytt.

Individuella programinställningar—Med hjälp av denna knapp kan du ange, aktivera och avaktivera inställningar för skrivbordshantering för enskilda program.

*☞ OBS: Dessa inställningar ersätter de globala inställningar som angivits i dialogrutan **Skrivbordshanterare**.*

Inställningar för snabbtangenter



Dialogrutan Snabbtangenter

Med ATI® HydraVision™ kan du ange snabbtangenter som fungerar som genvägar för vanliga åtgärder som t ex att starta program, koppla program till angivna bildskärmar och ändra bildskärmsupplösning.

Skapa/Ta bort snabbtangenter

Du skapar egna snabbtangentsekvenser genom att välja en **Alternativtangent** (Skift, Alt, etc.), en **Snabbtangent** och den **Snabbtangentsfunktion** som du vill att den här tangentkombinationen ska utföra. Klicka på **Lägg till** för att lägga till din nya kombination i listrutan **Tilldelade snabbtangenter**. Klicka på **Verkställ** för att aktivera tilldelade snabbtangenter.

☞ OBS: ATI rekommenderar att en alternativtangent används tillsammans med alla funktionstangenter (F1, F2, etc.) som används som snabbtangenter. Detta förhindrar störningar i program som använder funktionstangenterna till andra ändamål.

Du kan ta bort en snabbtangent från listan **Tilldelade snabbtangenter** genom att markera den, klicka på **Avlägsna** och sedan klicka på **Verkställ**.

Du kan också avaktivera alla snabbtangenter som visas i listrutan **Tilldelade snabbtangenter** genom att kryssa i rutan **Koppla ur snabbtangenter** längst ned i dialogrutan **Snabbtangenter**.

Använda snabbtangenter

Du kan använda vilken som helst tilldelad snabbtangent när som helst och från vilket program som helst för att ändra din bildskärmsvisning.

Bland annat erbjuds följande snabbtangenterfunktioner:

Växla programfönster till monitor—Gör det möjligt att flytta eller “fästa” aktiva fönster eller dialogrutor från bildskärm till bildskärm för snabb placering och visning av innehållet på skrivbordet.

ATI[®] HydraVision[™] popup-meny—Möjliggör direkt tillgång till ATI[®] HydraVision[™]-kontroller.

Starta program—Ger dig möjlighet att starta program med en snabbtangent.

Samla alla fönster till monitor 1—Ger dig möjlighet att hitta program som har gömts eller som är öppna men som inte går att se på avaktiverade bildskärmar.

Hitta pekare—Hjälper dig att hitta muspekaren när det börjar bli rörigt på skrivbordet.

Nästa skrivbord—Aktiverar andra aktiva skrivbord.

Zooma in/ut display—Får skrivbordsupplösningen att öka eller minska.

Zooma in/ut på monitor—Får den aktuella monitorns upplösning att öka eller minska.

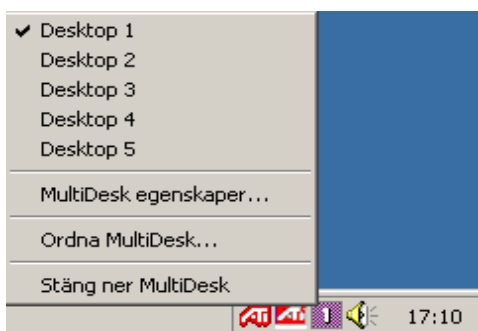
MultiDesk

Programmet ATI[®] HydraVision[™] stödjer flera skrivbord. Med MultiDesk kommer ett aktivt skrivbord alltid att vara synligt, medan upp till åtta aktiva skrivbord kan finnas i bakgrunden. När MultiDesk är igång visar systemikonen MultiDesk den siffra som tilldelats det aktuella skrivbordet.



MultiDesk systemikon


Högerklicka på den här ikonen för att få tillgång till MultiDesk-kontrollerna. Förutom att få tillgång till aktiva skrivbord via systemikonen, kan du också använda **snabbtangenter**



Popup-menyn MultiDesk

Du kan växla till ett annat definierat skrivbord genom att välja motsvarande skrivbordsnummer från popup-menyn. Du kan aktivera, avaktivera och namnge aktiva skrivbord genom att välja **MultiDesk egenskaper** från popup-menyn. Om du vill ordna program inom aktiva skrivbord eller göra vissa program aktiva på alla skrivbord, väljer du **Ordna MultiDesk** från popup-menyn.

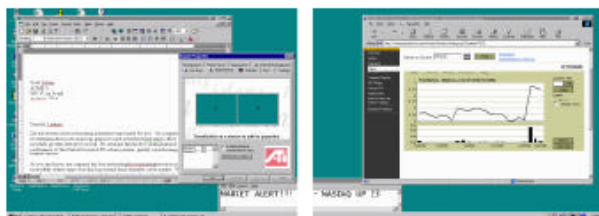
MultiDesk-funktionaliteten kan tas bort genom att välja **Stäng ner ATI® HydraVision™ MultiDesk** från popup-menyn.

 *OBS: Detta gäller endast den aktuella Windows®-sessionen. När Windows® startas om kommer MultiDesk att laddas om.*

Använd ATI® HydraVision™ för Windows® NT

☞ OBS: ATI-programmet av version 7.50 eller högre erbjuder stöd för Windows® NT.

Programmet ATI® HydraVision™ fungerar med grafikkortet RADEON™ VE och tillhörande drivrutiner för att skapa en gränslös skrivbordsmiljö med flera bildskärmar. ATI® HydraVision™ ger möjlighet för flera bildskärmar som är anslutna till grafikkortet RADEON™ VE att användas som en stor bildskärm istället för flera små. Du kan använda ett program på alla bildskärmar eller använda ett program på varje enskild bildskärm.



Uppsättning med två monitorer

Ovanstående figur visar fyra program som visas på två bildskärmar. Skrivbordet och programmen sträcker sig över båda bildskärmarna. Med hjälp av ATI® HydraVision™ kan du dra, släppa och ändra storlek på fönster varsomhelst på ditt flerskärmskrivbord.

Att använda flera bildskärmar med Windows® kan vara obehagligt när fönster och dialogrutor delas mellan bildskärmar eller visas på oönskade ställen. ATI® HydraVision™ Skrivbordshanterare löser detta problem genom att låta dig ange inställningar för placering av fönster och dialogrutor.

ATI® HydraVision™-installationen i Windows® NT 4.0 aktiverar Skrivbordshanteraren och lägger till programvaran ATI® HydraVision™ för visningshantering till din kontrollpanelsgrupp i Windows® där den visas som ytterligare flikar i dialogrutan Egenskaper för bildskärm. Med kontrollpanelen ATI® HydraVision™ kan du justera Skrivbordshanteraren och andra visningsinställningar.

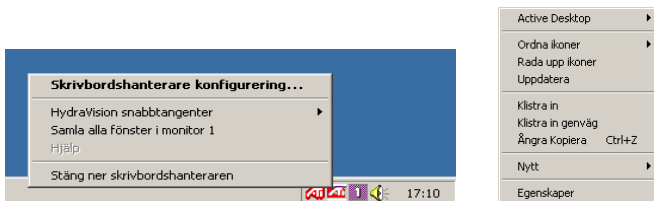
Skrivbordshanteraren startas automatiskt med Windows®. Du kan se att programmet ATI® HydraVision™ är igång genom närvaron av systemikonen ATI® HydraVision™ i Windows®.

ATI® HydraVision™-ikoner



ATI® HydraVision™ systemikon

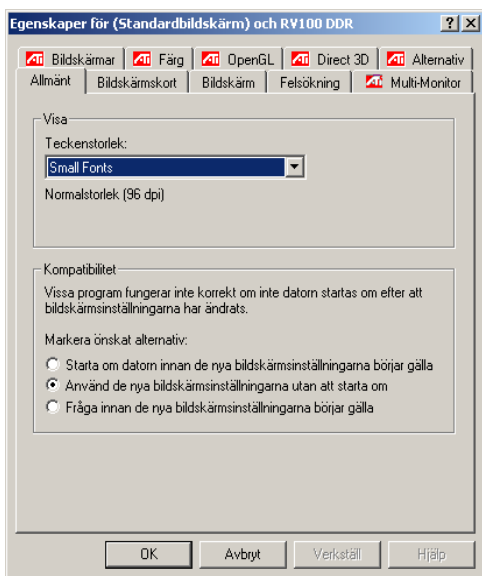
Högerklicka på den här ikonen för att få tillgång till ATI® HydraVision™-funktioner och hjälp eller för att stänga ner ATI® HydraVision™ Skrivbordshanterare. Förutom att komma åt ATI® HydraVision™ från systemikonen kan du också få tillgång till ATI® HydraVision™ genom att högerklicka på Windows skrivbord och välja Egenskaper.



Få tillgång till ATI HydraVision™ för Windows® NT 4.0

Med ATI® HydraVision™ Skrivbordshanterare kan du justera visningsinställningar, som t ex snabbtangenter, med ett användarvänligt grafiskt gränssnitt.

☞ OBS: Vissa programfönster och dialogrutor är inte skrivna enligt Windows®-standard. Det kan hända att ATI® HydraVision™ inte kan känna igen och styra dessa programs fönster och dialogrutor.



Dialogrutan Egenskaper för bildskärm

Ovanstående figur visar den Avancerade Windows-dialogrutan [®] **Egenskaper för bildskärm** med flikarna ATI[®] HydraVision[™]. Alla vanliga flikar för Egenskaper för bildskärm är fortfarande tillgängliga, inklusive fliken **Inställningar** som du kan använda för att ändra skrivbordsupplösning och färgdjup för analoga bildskärmar.

Med ATI[®] HydraVision[™]-flikarna (**Multi-Monitor**, **Skrivbordshanterare** och **Snabbtangenter**) kan du ändra dina bildskärmsinställningar.

ATI[®] HydraVision[™] erbjuder också en dialogruta för utökad visningskontroll som är tillgänglig från fliken **Multi-Monitor**. Dialogrutan **Utökade displayinställningar** ger dig möjlighet att definiera och justera varje bildskärm i ditt system separat.

Längst ned i varje ATI[®] HydraVision[™]-dialogruta återfinns du fyra knappar: **OK**, **Avbryt**, **Verkställ** och **Hjälp**.

OK tillämpar de ändringar som du gjort i dialogrutan **Egenskaper för bildskärm** och lämnar kontrollpanelen. Ändringarna träder i

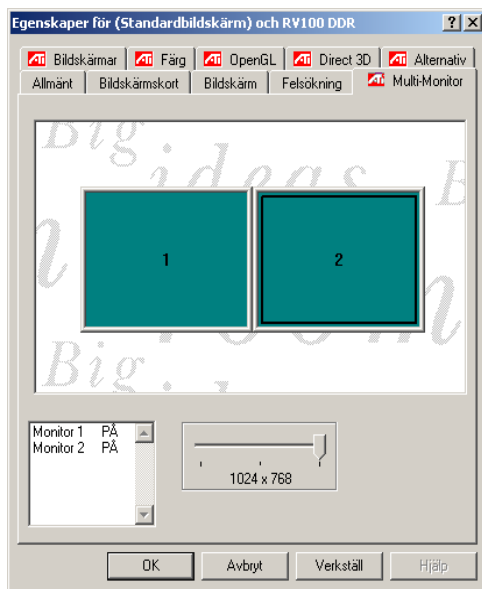
kraft omedelbart såvida du inte får ett meddelande som ber dig starta om datorn.

Avbryt kastar bort *alla* ändringar som gjorts i olika delar av **Egenskaper för bildskärm** och stänger dialogrutan.

Verkställ tillämpar dina ändringar utan att stänga dialogrutan **Egenskaper för bildskärm**.

Hjälp ansluter till en lokal hjälp eller HTML-baserad online-hjälp. Du kan också få hjälp direkt på skärmen genom att flytta musen över texten för en kontroll.

Multi-Monitor-kontroller

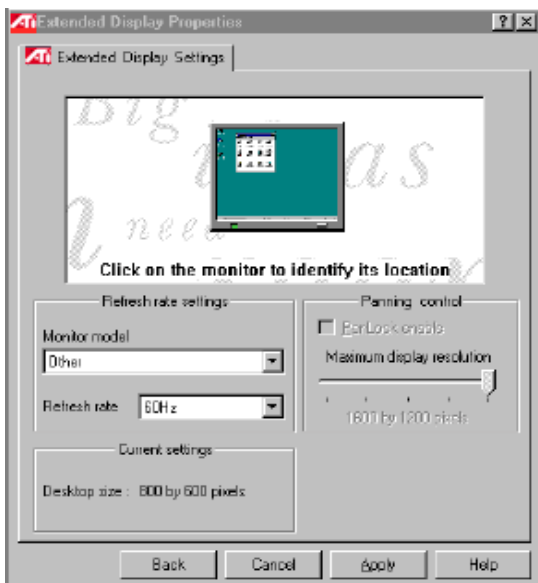


Dialogrutan Multi-Monitor

Dialogrutan **Multi-Monitor** innehåller en grafisk representation av den aktuella bildskärmsuppsättningen. Du kan dra bildskärmsillustrationerna till nya platser i diagrammet för att ändra bildskärmarnas ordning. Du kan också aktivera och avaktivera bildskärmar genom att dubbelklicka på bildskärmsnumret i listrutan.

Tillgängliga uppdateringsfrekvenser och andra inställningar finns i dialogrutan **Utökade displayinställningar**. Du öppnar dialogrutan **Utökade displayinställningar** genom att dubbelklicka på enskilda bildskärmsymboler.

Utökade displayinställningar



Dialogrutan *Utökade displayinställningar*

Inställningar av uppdateringsfrekvens

Monitormodell—Från snabbmenyn väljer du modellen och märket på den (de) bildskärm(ar) som du använder så att ATI[®] HydraVision[™] automatiskt kan bestämma den rätta uppdateringsfrekvensen för din bildskärm. Detta förhindrar att en uppdateringsfrekvens som inte stöds av en bildskärm ställs in manuellt. Om din bildskärm inte finns med på listan på snabbmenyn bör den fortfarande fungera med grafikkortet RADEON[™] VE under förutsättning att det är en multi-sync-bildskärm. För bildskärmar som inte är med på listan väljer du

Övriga och ställer manuellt in den önskade uppdateringsfrekvensen.

⊗ **WARNING! Ställ inte in en högre uppdateringsfrekvens än din bildskärm klarar av. Detta kan skada bildskärmen.**

Uppdateringsfrekvens—ATI® HydraVision™ bestämmer automatiskt den korrekta uppdateringsfrekvensen för din bildskärm baserat på ditt modellval på det sätt som förklarats ovan. Du kan välja en annan uppdateringsfrekvens från snabbmenyn för varje bildskärm. I allmänhet ökar en högre uppdateringsfrekvens bildkvaliteten men sänker hastigheten, eftersom grafiksystemet endast kan utföra ett fixt antal operationer per sekund. Ju mer tid som läggs ner på att rita om skärmen, ju mindre tid finns över till andra operationer.

Aktuella inställningar:

Denna ruta ange den aktuella upplösningen för din bildskärm. Du kan ändra skrivbordets storlek genom att gå till Windows®-dialogrutan **Egenskaper för bildskärm** och klicka på fliken **Inställningar**. Ändra **Skrivbordsstorlek** med hjälp av skjutreglaget.

☞ *OBS: Windows® dialogruta Inställningar ger dig möjlighet att ange ditt skrivbords upplösning.*

Panoreringskontroll:

Panorering stöds ej i Windows® NT 4.0.

Skribordshanteringskontroller



Dialogrutan Skribordshanterare

Dialogrutan **Skribordshanterare** använder du för att bestämma beteendet hos popup-fönster och dialogrutor i en flerskrämsmiljö.

Dialogkontroll:

Aktivera dialogrepositionering— Aktiverar/avaktiverar dialogkontroll. När rutan är ikryssad kan du välja att låta dialogrutor visas på moderprogrammets bildskärm (moderprogrammet är det program som skapade dialogrutan). Om moderprogrammet eller dess associerade bildskärm inte kan hittas, kommer dialogrutan som förval att visas på Monitor 1. Du kan också välja att låta dialogrutor visas på den bildskärm där pekaren befinner sig eller att låta alla dialogrutor visas på en speciell bildskärm i uppsättningen.

*☞ OBS: Windows® systemmeddelanden för av- och påloggning kan inte flyttas och kommer alltid att visas delade mellan bildskärmar såvida inte kontrollen **Koppla om till singelmonitor** har aktiverats (se nedan).*

Window Fönsterkontroll:

Bild-i-bildfönster singelmonitor—När denna ruta är ikryssad görs inga fönster större än att de får plats på en bildskärm. Fönster som placeras mellan två bildskärmar flyttas automatiskt till den bildskärm på vilken större delen av fönstret visas.

Maxknapp hantering—Ger dig möjlighet att styra beteendet hos Windows® **Maximera**-knapp. I en typisk Windows®-miljö kommer ett fönster att förstöras för att fylla hela skrivbordsytan när du klickar på knappen **Maximera**.

☞ OBS: När du klickar på ikonen ATI® HydraVision™ på programmets namnlist kommer det aktiva fönstret fylla hela den aktuella bildskärmen, oavsett denna inställning.

- **Max för fönsterhörn** får fönster att maximeras till den (de) bildskärm(ar) som innehåller fönstrets övre vänstra och nedre högra hörn.

- **Max för fullt skrivbord** får fönster att maximeras till den fullständiga bildskärmsuppsättningen.

- **Max för nuvarande monitor** får fönster att maximeras på den bildskärm som innehåller den största delen av fönstret.

Generell:

Programpositionsminne—Kryssa för denna ruta för att “spara” storleken och placeringen hos programfönster när de stängs och återanvända dessa inställningar när programmet startas på nytt.

Koppla om till singelmonitor—Kryssa för den här rutan för att starta ditt system i singelmonitorläge. Detta förhindrar systemmeddelanden och Windows® startskärm från att delas mellan flera bildskärmar vid uppstart. Bildskärmsvisningen går över i flerskrämsläge när du har loggat på och Skrivbordshanteraren startas upp.

Ta bort maximeringsknapp—Kryssa för denna ruta för att avaktivera och ta bort ikonen ATI® HydraVision™, som är synlig i övre högra hörnet i alla aktiva programs namnlistor, som maximerar det aktiva fönstret och ger åtkomst till inställningarna för enskilda program.

Aktivera individuella programinställningar—Kryssa för denna ruta för att ange inställningar för skrivbordshantering för enskilda program. Du får tillgång till dessa inställningar genom att klicka på nedåtpilen på ikonen ATI® HydraVision™ på programmets namnlist eller genom att klicka på knappen **Individuella programinställningar** i dialogrutan **Skrivbordshanterare**.

Ta bort ATI® HydraVision™ systemikon—Denna ruta tar bort eller återställer systemikonen ATI® HydraVision™.

Ta bort MultiDesks systemikon—Denna ruta tar bort eller återställer MultiDesks systemikon.

Starta upp/Stäng ner Skrivbordshanterare—Denna knapp återställer eller tar bort ATI® HydraVision™ Skrivbordshanterare. När du stänger ner Skrivbordshanteraren återgår bildskärmsinställningarna till förvalen i Windows®. Du bör endast välja detta alternativ om du inte vill använda några dialogrutor, fönsterkontroller eller snabbtangenter för flerskrämsvisning.

*☞ OBS: **Stänga ner** gäller endast den aktuella Windows®-sessionen. När Windows® startar om kommer Skrivbordshanteraren att laddas om.*

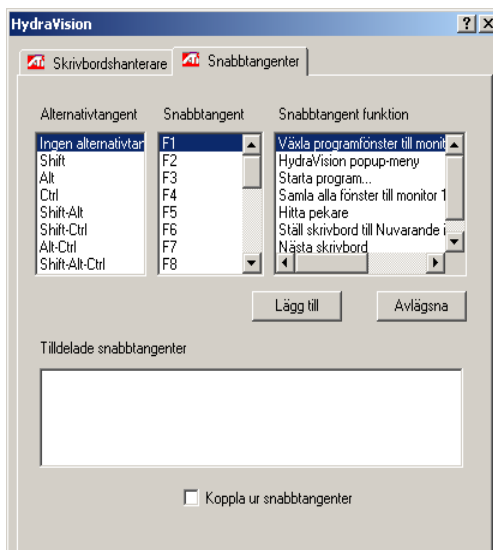
Starta upp/Stänga ner MultiDesk—Denna knapp återställer eller tar bort funktionaliteten för flera skrivbord.

*☞ OBS: **Stänga ner** gäller endast den aktuella Windows®-sessionen. När Windows® startas om kommer MultiDesk att laddas om.*

Individuella programinställningar—Med denna knapp kan du ange, aktivera och avaktivera inställningar för skrivbordshantering för enskilda program.

*☞ OBS: Dessa inställningar ersätter de globala inställningar som angivits i dialogrutan **Skrivbordshanterare**.*

Snabbtangentskontroller



Dialogrutan Snabbtangenter

Med dialogrutan Snabbtangenter kan du ange snabbtangentgenvägar för vanliga operationer som att starta program, koppla program till angivna bildskärmar och ändra bildskärmsupplösning.

Skapa/Ta bort snabbtangenter

Du skapar egna snabbtangentsekvenser genom att välja en **Alternativtangent** (Skift, Alt, etc.), en **Snabbtangent** och den **Snabbtangentfunktion** som du vill att den här tangentkombinationen ska utföra. Klicka på **Lägg till** för att skriva in din nya kombination i listrutan **Tilldelade snabbtangenter**. Klicka på **Verkställ** för att aktivera tilldelade snabbtangenter.

☞ OBS: ATI rekommenderar att du alltid använder en alternativtangent tillsammans med funktionstangenter (F1, F2, etc.) som används som snabbtangenter. Detta förhindrar störningar med andra program som använder funktionstangenterna för andra ändamål.

Du tar bort en snabbtangenter från listrutan **Snabbtangenter** genom att markera den, klicka på **Avlägsna** och sedan klicka på **Verkställ**.

Du kan avaktivera alla snabbtangenter som visas i listrutan **Tilldelade snabbtangenter** genom att kryssa för rutan **Koppla ur snabbtangenter** i nedre delen av dialogrutan **Snabbtangenter**.

Använda snabbtangenter

Du kan använda en snabbtangenter när som helst och från vilket program som helst för att ändra din bildskärmsvisning.

Följande snabbtangenterfunktioner finns bland annat tillgängliga:

Växla programfönster till monitor—Ger dig möjlighet att flytta eller “fästa” aktiva fönster eller dialogrutor från bildskärm till bildskärm för snabb placering och visning av innehållet på skrivbord.

ATI® HydraVision™ popup-meny—Ger snabb tillgång till ATI® HydraVision™-kontroller.

Starta program—Ger dig möjlighet att starta ett program med en snabbtangenter.

Samla alla fönster till Monitor 1—Ger dig möjlighet att hitta program som har gömts eller som har öppnats och ej kan ses på grund av deaktiverade bildskärmar.

Hitta pekare—Letar reda på muspekaren när det börjar bli rörigt på skrivbordet.

Nästa skrivbord—Ger åtkomst till andra aktiva skrivbord (se nedan).

Zooma in/ut display—Får skrivbordets upplösning att öka eller minska.

Ställ Skrivbord till nuvarande inställningar—Ger dig möjlighet att spara och tilldela alla aspekter av en specifik skrivbordskonfigurering, inklusive bildskärmsuppställning, skrivbordsupplösning och upplösning och uppdateringsfrekvens per bildskärm till en viss snabbtangenter.

MultiDesk

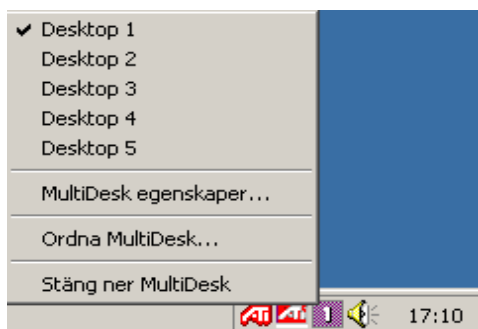
ATI® HydraVision™ stödjer användandet av flera bildskärmar. Med MultiDesk kommer ett aktivt skrivbord alltid att vara synligt; medan upp till åtta aktiva skrivbord kan finnas i bakgrunden. När MultiDesk visar systemikonen MultiDesk den siffra som tilldelats det aktuella skrivbordet.

ATI[®] HydraVision™ MultiDesk-
ikonen



MultiDesk systemikon

Högerklicka på den här ikonen för att få tillgång till MultiDesk-kontrollerna. Förutom att få tillgång till aktiva skrivbord från systemikonen kan du också komma åt aktiva skrivbord med en **Snabbtangentsgenväg**.



Popup-menyn MultiDesk

Om du vill växla till ett annat definierat skrivbord, väljer du motsvarande skrivbordsnummer från popup-menyn. Du kan aktivera, avaktivera och namnge aktiva skrivbord genom att välja **MultiDesk egenskaper** från popup-menyn. Om du vill ordna program inom aktiva skrivbord eller aktivera vissa program på alla skrivbord, väljer du **Ordna MultiDesk** från popup-menyn.

☞ OBS: Detta gäller endast den aktuella Windows[®]-sessionen. När Windows[®] startas om kommer MultiDesk att laddas om.



Använda TV-ut

Se PC-bilden på en TV!

Ditt nya RADEON™ VE-kort har en inbyggd TV-utgång. Du kan ansluta ditt kort till en TV och en bildskärm på samma gång. Eller så kan du ansluta den till en videobandspelare och spela in det som visas på din bildskärm.

Visning på TV är idealiskt när du spelar spel, gör presentationer, tittar på filmer och surfar på Internet. Följande tips hjälper dig att få ut det mesta av funktionen för TV-ut.



LÄS MIG FÖRST

VIKTIG INFORMATION *för europeiska kunder*

- Vissa PC-bildskärmar i Europa **kan inte** användas samtidigt med TV-visning. När du aktiverar TV-visning i Europa är uppdateringsfrekvensen för bildskärmen och TV:n inställd på 50Hz. Vissa bildskärmar stödjer eventuellt inte denna uppdateringsfrekvens och kan skadas.

Vänligen kontrollera i dokumentationen som följde med din bildskärm för att se om din bildskärm stödjer en uppdateringsfrekvens på 50Hz. **Om din bildskärm inte stödjer 50 Hz (eller om du är osäker) ska du stänga av bildskärmen innan du sätter på din dator när du använder TV-visning.**

För information om hur du deaktiverar TV-visning, se [Aktivera och avaktivera TV-visning på sidan 27](#).

- Vissa TV-apparater i Europa använder SCART-anslutning. Om du använder SCART, läs [Använda SCART-kontakter för europeiska TV-apparater på sidan 26](#) innan du försöker ansluta ditt RADEON™-kort till din TV.

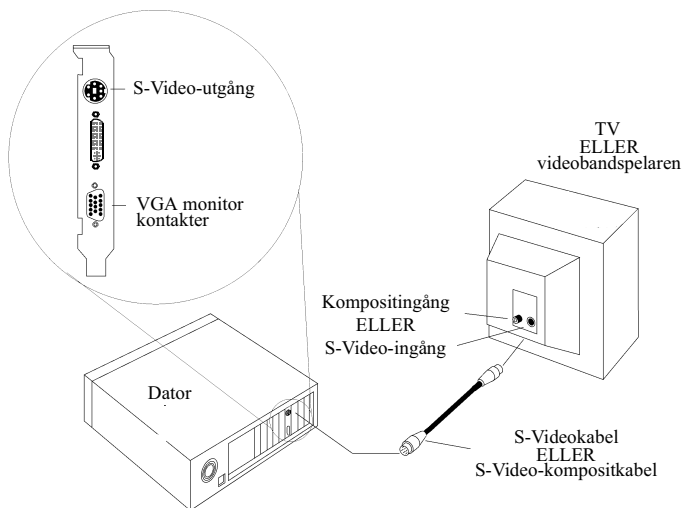
Ansluta ditt RADEON™ VE-kort till en TV eller en videobandspelare

Du ansluter ditt grafikkort till en TV eller en videobandspelare genom att koppla en S-Videokabel från ditt RADEON™ VE-kort till TV:n eller videobandspelaren. De flesta TV-apparater och videobandspelare har emellertid en ingång för kompositvideo och du måste då använda den medföljande adaptern mellan S-Video och kompositvideo. Om din TV endast har en kabelingång, vilket är fallet med de flesta äldre modeller, kan du ansluta ditt RADEON™ VE-kort till din TV via din videobandspelare eller en RF-modulator (finns i de flesta HiFi-affärer).

Ansluta RADEON™ VE TV-utgången till en TV eller en videobandspelare

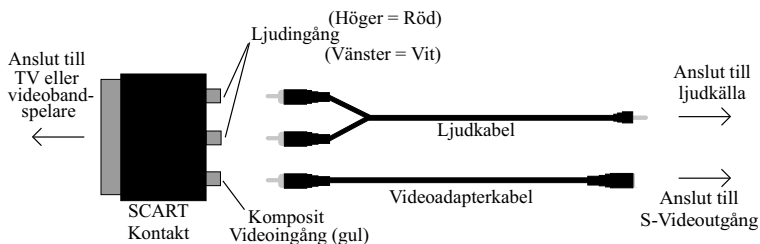
- 1 Stäng av din dator och din TV (eller videobandspelare).
- 2 Se till att ditt grafikkort är korrekt installerat.
För att använda TV-visning måste du ha den förbättrade ATI-drivrutinen (version 6.0 eller högre) installerad på ditt system. För information om hur du sätter in kortet i din dator och hur du installerar den förbättrade ATI-drivrutinen, se handboken Radeon™/Radeon™ VE Komma igång.
- 3 Se efter om din TV (eller videobandspelare) har en anslutning för S-Video eller kompositvideo.
- 4 Leta reda på ditt RADEON™ VE-kort på baksidan av datorn. Använd en S-Videokabel eller den medföljande adapterkabeln och anslut den ena änden av kabeln till ditt grafikkort och den andra änden till din TV (eller videobandspelare). (Se **Figur 1. Ansluta ditt ATI RADEON™ VE-kort till en TV eller videobandspelare** nedan).
- 5 Sätt på din dator och din TV (eller videobandspelare).

6 För att koppla av och på TV-visning, se **Aktivera och avaktivera TV-visning på sidan 27**.



Figur 1. Ansluta ditt ATI RADEON™ VE-kort till en TV eller videobandspelare

Använda SCART-kontakter för europeiska TV-apparater



Figur 2. Använda en SCART-kontakt med videoadapterkabeln

SCART-kontakten stödjer enbart formatet kompositvideo vilket innebär att du måste använda videoadapterkabeln. Figur 2 visar hur du ansluter ditt RADEON™ VE-kort till en europeisk TV med hjälp av SCART-kontakten.

Om din europeiska TV har en ingång för S-Video (S-VHS), kan du använda en S-Videokabel (finns i de flesta elektronikaffärer) för att visa din PC-bild på en TV.

Använda och justera TV-ut

Aktivera och avaktivera TV-visning

- 1 Klicka på **Start**.
- 2 Peka på **Inställningar** och klicka därefter på **Kontrollpanelen**.
- 3 Dubbelklicka på **Bildskärm**.
- 4 Klicka på fliken **Inställningar** och klicka sedan på knappen **Avancerat...**
- 5 Klicka på fliken **ATI Bildskärmar**.
- 6 Klicka på den gröna knappen **aktivera/avaktivera** bredvid ordet "TV" för att aktivera/avaktivera TV-visning.

Om inget visas på din TV måste du eventuellt ställa om TV:n till videovisning. För ytterligare information, se dokumentationen till din TV. Om din TV är ansluten till din videobandspelare, kan du behöva ställa in TV:n efter videobandspelarens ut signaler. För information om hur du ansluter en TV till din videobandspelare, se dokumentationen som medföljde din videobandspelare.

- 7 Klicka på **Verkställ** för att spara de ändringar du gjort.

*För information om hur du använder TV-visning och sidan **Egenskaper för ATI Bildskärmar**, klicka på knappen **Hjälp**.*

Starta Windows[®] med TV-visning aktiverad

TV-bilden kan temporärt bli förvrängd när den inledande Windows[®]-logotypen visas. Detta är bara en tillfällig effekt och din TV-skärm återställs inom några sekunder.

Under starten kommer ditt RADEON™ VE-kort att gå igenom en serie lägesinställningar och under tiden kommer TV-bilden att förbli tom. Denna procedur tar bara några sekunder och hjälper till med att programmera TV-visningen.

Använda en bildskärm jämfört med att använda TV-skärm

Att använda TV:n för din datorbild är idealiskt när du ska spela spel, göra presentationer, titta på filmer och surfa på internet. Visningen på din bildskärm kan däremot ändras eller se ihopklämd ut. Detta inträffar på grund av att visningen justeras för att passa storleken på din TV. För att korrigera visningen på bildskärmen använder du bildskärmens kontroller för att justera bildens storlek och läge.

Vissa bildskärmar med bara en enda frekvens fungerar eventuellt inte med TV-visning aktiverad. Om du får problem med TV-visning aktiverad får du avaktivera TV-visningen för att återställa visningen på din bildskärm.

Justera bildskärmsvisning

Storleken på bilden på din bildskärm kan vara mindre och inte riktigt centrerad när du har TV-visning aktiverad. Dessa effekter förorsakas av de ändringar som fordras för att tillhandahålla en ordentlig bild på TV:n.

Använd kontrollerna som finns under fliken **Justeringar** på sidan **Egenskaper för bildskärm** (klicka på knappen **Bildskärm** på fliken **ATI Bildskärmar**) för att justera bilden endast på din bildskärm. Klicka på knappen **TV** för att enbart justera TV-bilden.

Se text på TV:n

På grund av att olika teknologier används vid tillverkningen av TV-apparater och PC-bildskärmar kan vanlig PC-text se för liten ut på din TV. Du kan kompensera detta genom att använda större teckensnitt.

Använda större skärmteckensnitt

- 1** Klicka på **Start**.
- 2** Peka på **Inställningar** och klicka därefter på **Kontrollpanelen**.
- 3** Dubbelklicka på **Bildskärm**.
- 4** Klicka på fliken **Inställningar** och sedan på knappen **Avancerat...**
- 5** Se till att du befinner dig på fliken **Allmänt**.
- 6** I rutan **Teckenstorlek** väljer du den storlek du önskar för de teckensnitt som visas.
- 7** Klicka på **Verkställ** och följ sedan instruktionerna på skärmen för att spara dina nya inställningar.

Reducera kantförvrängning

När du använder en TV för din PC-bild kan det eventuellt förekomma en viss kantförvrängning på den vänstra och högra sidan av TV-skärmen. Denna effekt beror på din TV och det PC-program som du kör.

För att reducera kantförvrängningen kan du öka den vågräta storleken på din TV-bild.

Öka den vågräta storleken

- 1 Klicka på **Start**.
- 2 Peka på **Inställningar** och klicka därefter på **Kontrollpanelen**.
- 3 Dubbelklicka på **Bildskärm**.
- 4 Klicka på fliken **Inställningar** och klicka sedan på knappen **Avancerat...**
- 5 Klicka på fliken **ATI Bildskärmar**.
- 6 Klicka på knappen **TV**.
- 7 Se till att du befinner dig på fliken **Justeringar**.
- 8 Klicka på plusknappen (+) under Vågrät skärm för att öka den vågräta storleken på TV-bilden.
- 9 Klicka på **Verkställ** för att spara de ändringar som du gjort.

Du kan även reducera kantförvrängningen genom att minska ljusstyrkan på din TV-bild.

Ändra ljusstyrkan

- 1 Klicka på **Start**.
- 2 Peka på **Inställningar** och klicka därefter på **Kontrollpanelen**.
- 3 Dubbelklicka på **Bildskärm**.
- 4 Klicka på fliken **Inställningar** och klicka sedan på fliken **Avancerat...**
- 5 Klicka på fliken **ATI Bildskärmar**.
- 6 Klicka på knappen **TV**.
- 7 Dra **reglaget** för **ljusstyrka** åt vänster för att minska ljusstyrkan.
- 8 Klicka på **Verkställ** för att spara de ändringar som du gjort.

Ändra bildkonfiguration

Om du flyttar din dator till en plats där du enbart använder TV-visning ska du se till att du har funktionen för TV-visning aktiverad; se **Aktivera och avaktivera TV-visning på sidan 27**.

Om du ändrar visningsläget till en upplösning högre än 800x600 punkter kommer TV-visning inte att fungera. Om en TV är din enda bildskärmsenhet och ett läge väljs som inte stöds kommer bilden på TV:n att försvinna. Försök med att trycka på ESC eller vänta i 15 sekunder för att se om bilden återvänder. Om bilden inte återvänder måste du koppla in en bildskärm till datorn för att återaktivera TV-visning.

Använda spel och tillämpningar

Vissa äldre spel och tillämpningar programmerar RADEON™ VE-kortet direkt för att köra i ett specifikt bildskärmsläge. Detta kan göra att din TV-bild stängs av automatiskt eller förvrängs (PC-bildskärmen påverkas inte). Din TV-bild återställs så fort du avslutar spelet eller startar om din dator.