



RADEON™ VE

AVISO DE PRODUCTO DE MACROVISION

- A. Declaración sobre aparatos en EE.UU. Las patentes N° 4.631.603, 4.577.216, 4.819.098 y 4.907.093 tienen licencia para usuarios limitados a visualización.
- B. En el material de comercialización que acompaña al Producto, debe imprimirse el siguiente aviso en un lugar adecuado:

Este producto cuenta con tecnología de protección de copyright, amparada por declaración de procedimiento de ciertas patentes y otros derechos de propiedad intelectual, en Estados Unidos, que pertenecen a Macrovision Corporation y a otros propietarios de derechos. El uso de esta tecnología de protección de copyright debe ser autorizado por Macrovision Corporation y está destinado al hogar y a otros usos de visualización limitados, salvo autorización expresa de Macrovision Corporation. Prohibida la aplicación de ingeniería inversa o el desmontaje.

P/N: 137-40229-10

ATI y **RADEON** son marcas comerciales registradas de ATI Technologies Inc. **Windows** es marca registrada de Microsoft Corporation en Estados Unidos y/o en otros países. Los productos pueden tener una apariencia distinta de las ilustraciones. Las funciones, el rendimiento y las especificaciones pueden variar según el entorno operativo y están sujetos a cambio sin notificación previa.

Copyright © ATI Technologies Inc. 2000. Reservados todos los derechos.

Impreso en Canadá



Uso de varios monitores

La tarjeta RADEON™ VE ofrece funciones de visualización doble y salida de TV a partir de una sola tarjeta de video. Esta nueva tecnología transforma la manera de ver la PC, el televisor o los gráficos de video.

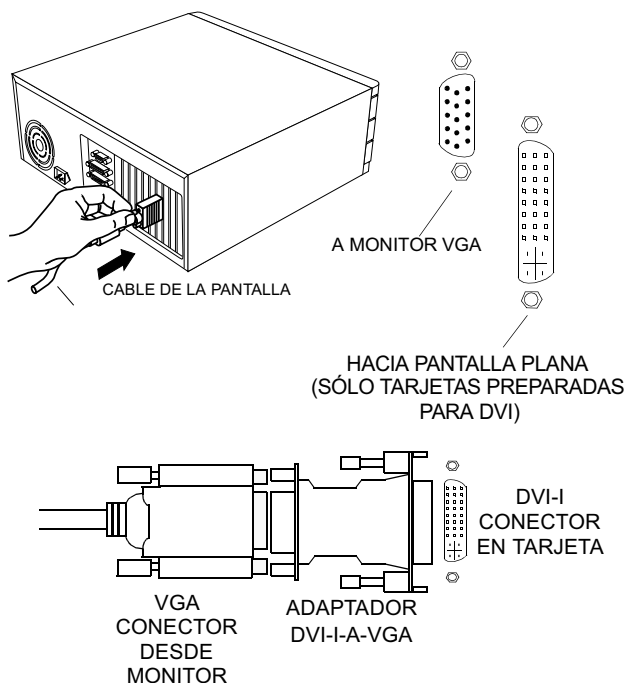
RADEON™ VE utiliza software ATI® HydraVision™ para crear un escritorio de visualización múltiple de total fluidez. La visualización en varios monitores actúa como una gran zona de trabajo. Una sola aplicación puede abarcar todos los monitores o muchas aplicaciones pueden ocupar, cada una, su propio monitor. Esta característica elevará las posibilidades de gráficos y video de su computadora a un nuevo nivel.

Conexión de RADEON™ VE a los monitores

RADEON™ VE ofrece soporte para un monitor DVI-I o dos VGA mediante el adaptador DVI-I-a-VGA suministrado. También puede usarse un televisor para ampliar el escritorio mediante el conector S-Video.

Conecte el cable del monitor a la tarjeta (si utiliza varios monitores, conecte sus cables a los conectores adecuados), luego encienda la computadora y el monitor o los monitores.

Para conectar una pantalla plana a la tarjeta RADEON™ VE utilice el conector DVI-I de la manera en que se indica más abajo. Para conectar un monitor VGA al conector DVI-I, inserte el adaptador DVI-I-a-VGA suministrado en el conector DVI-I, luego inserte el cable del monitor en el adaptador.



Utilice ATI HydraVision™ para Windows® 98/ Windows® 2000

Los sistemas operativos Windows®98 y Windows®2000 están diseñados para reconocer varios monitores en un solo sistema. El software ATI® HydraVision™ está diseñado especialmente para su uso con Windows®98 y Windows®2000. La instalación de ATI® HydraVision™ activa Desktop Manager y crea un grupo de programas de Windows® para el software de gestión de pantalla ATI® HydraVision™.

ATI® HydraVision™ y Desktop Manager se activan al iniciarse Windows®. La ejecución de ATI® HydraVision™ es evidente por la presencia del icono de ATI® HydraVision™ en la bandeja de sistema de Windows®.

Icono de ATI® HydraVision™



Icono de bandeja de sistema de ATI® HydraVision™

Haga clic con el botón derecho del mouse en este icono para acceder a las funciones y ayuda de ATI® HydraVision™ o para descargar Desktop Manager de ATI® HydraVision™. Además de acceder a ATI® HydraVision™ desde la bandeja de sistema, también puede acceder a ATI® HydraVision™ desde el menú Inicio de Windows®, bajo **Programas**.



Acceso a ATI® HydraVision™

Desktop Manager de ATI® HydraVision™ permite modificar las opciones de pantalla. Puede acceder a los cuadros de diálogo **Gestión de escritorios** y **Teclas de acceso directo** haciendo clic en la ficha correspondiente de Desktop Manager.

En la parte inferior de cada cuadro de diálogo de ATI® HydraVision™ aparecen cuatro botones: **Aceptar**, **Cancelar**, **Aplicar** y **Ayuda**.

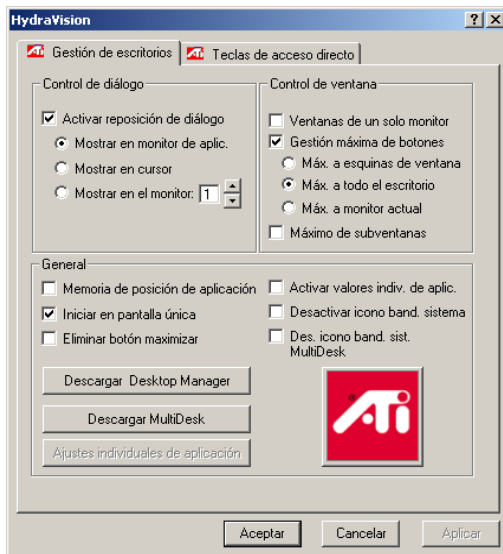
Aceptar implanta los cambios realizados en el cuadro de diálogo ATI® HydraVision™ y sale de Desktop Manager. Los cambios se aplican de inmediato, a menos que aparezca un mensaje indicando que se reinicie la computadora.

Cancelar descarta *todos* los cambios realizados en cualquier sección del cuadro de diálogo de ATI® HydraVision™ y cierra Desktop Manager.

Aplicar implanta los cambios sin cerrar Desktop Manager.

Ayuda conecta con ayuda en HTML local o en línea. También puede obtener ayuda relativa al contexto desplazando el mouse sobre el texto de cada controlador

Controles de Gestión de escritorios



Cuadro de diálogo Gestión de escritorios

El cuadro de diálogo **Gestión de escritorios** permite determinar el comportamiento de las ventanas emergentes y de los cuadros de diálogo en entornos de varios monitores.

Control de diálogo:

Activar reposición de diálogo—Activa y desactiva el control de diálogo. Cuando esta opción está seleccionada, puede elegir que los cuadros de diálogo aparezcan en el monitor de la aplicación principal (se denomina aplicación principal a la que genera el cuadro de diálogo). Si no puede localizarse la aplicación principal o el monitor asociado, el cuadro de diálogo aparece en el monitor 1 de manera predeterminada. También puede hacer que los cuadros de diálogo aparezcan en el monitor en el cual se encuentre el cursor, o que lo haga siempre en un monitor determinado del conjunto.

Control de ventana:

Ventanas de un solo monitor—Con esta opción seleccionada, el tamaño de las ventanas no supera el de un solo monitor. Las ventanas que se sitúan en divisiones de monitor cambian de posición automáticamente pasando al monitor en el cual aparece la mayor parte de la ventana.

Máx./Restaurar de ATI® HydraVision™—Permite controlar el comportamiento del botón **Maximizar** de Windows®. Cuando se ejecuta ATI® HydraVision™ aparece un icono de ATI® HydraVision™ en el ángulo superior derecho de las barras de título de la aplicación. Al hacer clic en este icono la ventana activa se maximiza de una de estas dos maneras:

- **Máx. a esquinas de ventana** hace que las ventanas se maximicen en el monitor o monitores que contenga(n) las esquinas superior izquierda e inferior derecha.
- **Máx. a todo el escritorio** hace que las ventanas se maximicen en todo el conjunto de monitores.

Máximo de subventanas—Impide que las ventanas generadas por las aplicaciones principales se dividan entre monitores (subventana es aquella que reside dentro de la ventana de una aplicación principal). La posibilidad de mantener las subventanas en un solo monitor cuando se maximizan es muy útil para modificar varios documentos, uno junto a otro, en una aplicación principal.

☞ NOTA: El icono de barra de título de aplicación de ATI® HydraVision™ cambia de un cuadrado a dos cuadrados pequeños cuando una ventana se encuentra maximizada por ATI® HydraVision™. Al hacer clic en el icono la ventana activa recupera su estado predeterminado de un solo cuadrado.

General:

Memoria de posición de aplicación—Marque esta casilla para “conservar” el tamaño y la posición de las ventanas de aplicación cuando se cierran y volver a aplicar dichos ajustes cuando vuelve a abrirse la misma aplicación.

Alineación automática monitores—En Windows®98 es posible definir manualmente la colocación del monitor en el cuadro **Configuración** del cuadro de diálogo **Propiedades de pantalla**. Cuando esta casilla está marcada, ATI® HydraVision™ anula la

colocación de monitor realizada por el usuario si los monitores no están correctamente alineados.

NOTA: Este control sólo funciona cuando todos los monitores tienen la misma resolución y el escritorio está configurado como un rectángulo (monitores lado a lado).

Activar valores indiv. de aplic.—Marque esta casilla para especificar valores de gestión de escritorios para aplicaciones aisladas. Para acceder a estos valores, haga clic en la flecha descendente del icono de ATI® HydraVision™ en la barra de título de la aplicación o presione el botón **Ajustes individuales de aplicación** en el cuadro de diálogo **Gestión de escritorios**.

Desactivar icono band. sistema —Esta casilla permite eliminar o restaurar el icono de bandeja de sistema de ATI® HydraVision™ .

Des. icono band. sist. MultiDesk—Esta casilla permite eliminar o restaurar el icono de bandeja de sistema de MultiDesk.

Cargar/Descargar Desktop Manager—Este botón permite restaurar o eliminar el programa de seguimiento de Desktop Manager de ATI® HydraVision™. La descarga de Desktop Manager devuelve los ajustes de pantalla a los valores predeterminados de Windows®98. Seleccione esta opción sólo en el caso de que no desee utilizar ningún cuadro de diálogo, controles de ventana ni teclas de acceso directo para varios monitores.

*NOTA: **Descargar** se aplica sólo a la sesión actual de Windows®98. Al reiniciarse Windows®98, vuelve a cargarse Desktop Manager.*

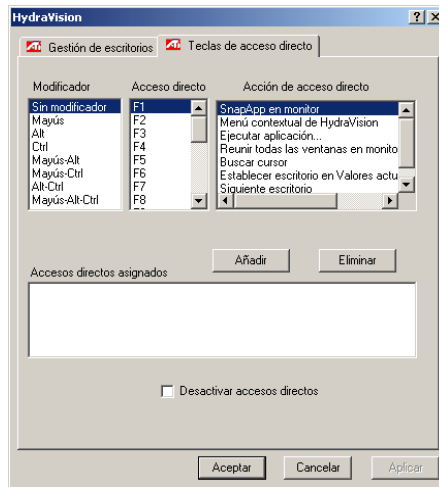
Cargar/Descargar MultiDesk—Este botón permite restaurar o eliminar la funcionalidad para varios escritorios.

*NOTA: **Descargar** se aplica sólo a la sesión actual de Windows®98. Al reiniciarse Windows®98, vuelve a cargarse MultiDesk.*

Ajustes individuales de aplicación—Este botón permite especificar, activar y desactivar los valores de gestión de escritorio para aplicaciones individuales.

*NOTA: Estos valores anulan los ajustes globales definidos en el cuadro de diálogo **Gestión de escritorios**.*

Controles de teclas de acceso directo



Cuadro de diálogo Teclas de acceso directo

ATI® HydraVision™ permite especificar teclas de acceso directo para realizar operaciones habituales como el inicio de aplicaciones, división de aplicaciones entre los monitores designados y modificación de las resoluciones de pantalla.

Añadir/Eliminar teclas de acceso directo

Para crear secuencias de teclas de acceso directo personalizadas, seleccione una tecla como **Modificador** (Mayús, Alt, etc.), una tecla de **Acceso directo** y la función **Acción de acceso directo** que desee que realice la combinación de teclas. Haga clic en **Añadir** para introducir la nueva combinación en el cuadro de lista **Accesos directos asignados**. Haga clic en **Aplicar** para activar las teclas de acceso directo asignadas.

NOTA: ATI recomienda que se utilice una tecla como modificador con cualquier tecla de función (F1, F2, etc.) asignada como tecla de acceso directo. Se evitará así la interferencia con la función de estas teclas en las aplicaciones.

Para borrar una tecla de acceso directo del cuadro de lista **Accesos directos asignados**, resáltela, haga clic en **Eliminar** y luego en **Aplicar**.

También puede desactivar todas las teclas de acceso directo enumeradas en el cuadro de lista **Accesos directos asignados** seleccionando la casilla **Desactivar accesos directos** situada en la parte inferior del cuadro de diálogo **Teclas de acceso directo**.

Uso de las teclas de acceso directo

Puede utilizar cualquier tecla de acceso directo cuando lo desee, desde cualquier aplicación, para cambiar los ajustes de pantalla.

Las funciones de teclas de acceso directo suministradas incluyen:

Snap App en monitor—Permite desplazar o “dividir” ventanas o diálogos activos entre un monitor y otro para obtener una colocación y visualización rápidas de los contenidos del escritorio.

Menú contextual de ATI[®] HydraVision—Permite acceso inmediato a los controles de ATI[®] HydraVision™.

Ejecutar aplicación—Permite iniciar cualquier aplicación con una tecla de acceso directo.

Reunir todas las ventanas en monitor 1—Permite encontrar aplicaciones ocultas o abiertas y perdidas en monitores desactivados.

Buscar cursor—Localiza el cursor en un escritorio muy ocupado o sobrecargado.

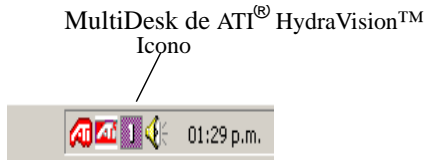
Siguiente escritorio—Permite acceder a otros escritorios activos.

Acercar/Alejar zoom en pantalla—Incrementa o reduce la resolución del escritorio.

Acercar/Alejar zoom en monitor—Incrementa o reduce la resolución del monitor activo.

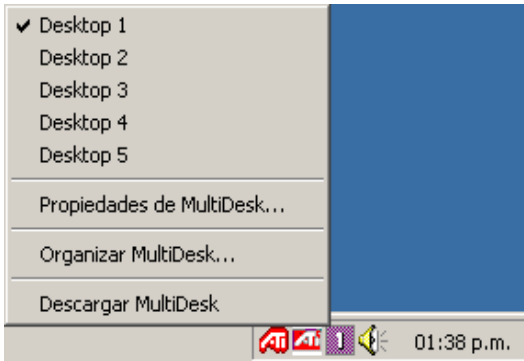
MultiDesk

El software ATI® HydraVision™ admite varios escritorios. Con MultiDesk siempre está visible un escritorio, mientras que hasta ocho escritorios pueden situarse en segundo plano. Cuando MultiDesk se encuentra en ejecución, el icono de MultiDesk de la bandeja de sistema muestra el número asignado al escritorio actual



Icono de bandeja de sistema de MultiDesk

Haga clic sobre este icono con el botón derecho del mouse para acceder a los controles de MultiDesk. Además de acceder a escritorios activos desde la bandeja de sistema, puede hacerlo mediante una **tecla de acceso directo**



Menú emergente MultiDesk

Para cambiar a otro escritorio definido, seleccione el número de escritorio correspondiente en el menú emergente. Para activar, desactivar y asignar nombre a escritorios activos, seleccione **Propiedades de MultiDesk** en el menú emergente. Para ordenar aplicaciones dentro de escritorios activos o para activar aplicaciones específicas en todos los escritorios, seleccione **Organizar MultiDesk** en el menú emergente.

Puede eliminarse la funcionalidad de MultiDesk seleccionando **Descargar MultiDesk** en el menú emergente.

☞ NOTA: Esto sólo se aplica a la sesión actual de Windows®. Al reiniciarse Windows®, vuelve a cargarse MultiDesk

Uso de ATI® HydraVision™ para Windows®NT

☞ **NOTA:** La versión del software ATI 7.50 o posterior admite el uso de Windows® NT.

El software ATI® HydraVision™ actúa con la tarjeta de gráficos RADEON™ VE y con controladores de dispositivo para crear un escritorio de varios monitores de total fluidez. ATI® HydraVision™ permite que varios monitores conectados a la tarjeta de gráficos RADEON™ VE aparezcan como una pantalla grande en lugar de varias pequeñas. Puede visualizar una misma aplicación en varios monitores o abrir una aplicación diferente en cada monitor



Conjunto de dos monitores

En la figura de arriba se muestran cuatro aplicaciones visualizadas en dos monitores. El escritorio y las aplicaciones abarcan los dos monitores. ATI® HydraVision™ permite arrastrar, soltar y cambiar el tamaño de las ventanas de aplicación para acomodarlas en cualquier punto de un escritorio de varios monitores.

El uso de varios monitores con Windows® puede ser complicado cuando las ventanas y cuadros de diálogo se dividen entre monitores o aparecen en lugares inadecuados. Desktop Manager de ATI® HydraVision™ resuelve este problema al permitir la configuración de preferencias para la ubicación de ventanas y cuadros de diálogo.

La instalación de ATI® HydraVision™ en Windows®NT 4.0 activa Desktop Manager y añade el software de gestión de pantalla ATI® HydraVision™ al grupo de Panel de control de Windows®, donde aparece como fichas adicionales en el cuadro de diálogo Propiedades de pantalla. El panel de control de ATI® HydraVision™ permite ajustar Desktop Manager y otras opciones de pantalla.

Desktop Manager se inicia automáticamente con Windows®. La ejecución de ATI® HydraVision™ es evidente por la presencia del icono de ATI® HydraVision™ en la bandeja de sistema de Windows®

Icono de ATI® HydraVision™



Icono de bandeja de sistema de ATI® HydraVision™

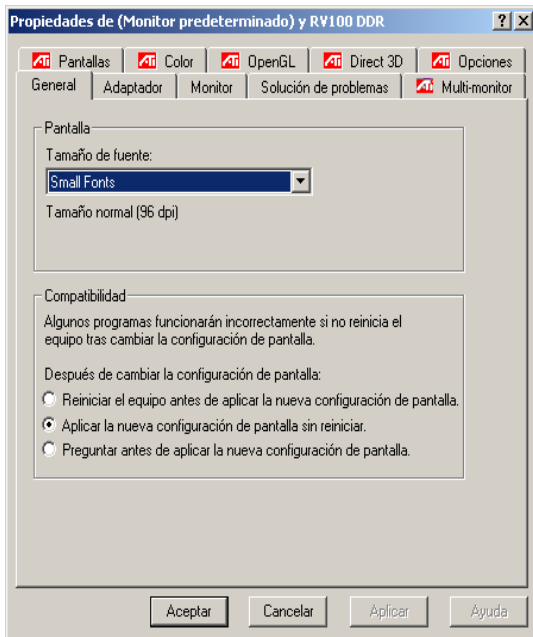
Haga clic con el botón derecho del mouse en este icono para acceder a las funciones o la ayuda de ATI® HydraVision™ o para descargar Desktop Manager de ATI® HydraVision™. Además de acceder a ATI® HydraVision™ desde la bandeja de sistema, puede hacerlo mediante un clic del botón derecho del mouse en el escritorio de Windows y seleccionando luego Propiedades



Acceso a ATI HydraVision™ para Windows® NT 4.0

Desktop Manager de ATI® HydraVision™ permite ajustar las opciones de pantalla, tales como las teclas de acceso directo, dentro de una interfaz gráfica de fácil manejo.

NOTA: Algunas ventanas y cuadros de diálogo de aplicación no están creados según las normas de Windows®. Es posible que ATI® HydraVision™ sea incapaz de reconocer y controlar las ventanas y cuadros de diálogo de aplicaciones de este tipo



Cuadro de diálogo Propiedades de pantalla

La figura anterior ilustra el cuadro de diálogo de Avanzada de **Propiedades de pantalla** de Windows[®] con las fichas de ATI[®] HydraVision[™]. Siguen disponibles todas las fichas normales de Propiedades de pantalla, incluida la ficha **Configuración**, que permite cambiar la resolución y la profundidad de color de las pantallas analógicas.

Las fichas de ATI[®] HydraVision[™] (**Multi-monitor**, **Gestión de escritorios** y **Teclas de acceso directo**) permiten modificar las opciones de pantalla.

ATI[®] HydraVision[™] también proporciona un cuadro de diálogo para control de pantalla ampliado, al que se accede desde la ficha **Multi-monitor**. El cuadro de diálogo **Valores ampliados de visualización** permite definir y ajustar cada monitor del sistema por separado.

En la parte inferior de cada cuadro de diálogo de ATI[®] HydraVision[™] hay cuatro botones: **Aceptar**, **Cancelar**, **Aplicar** y **Ayuda**.

Aceptar implanta los cambios realizados en el cuadro de diálogo **Propiedades de pantalla** y sale del panel de control. Los cambios

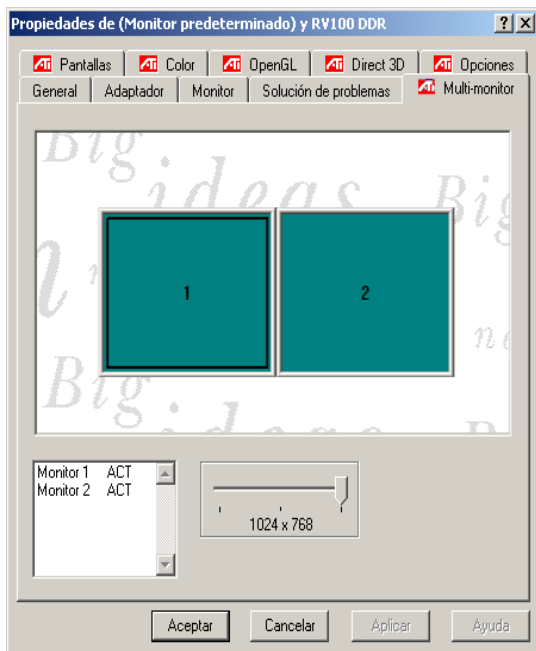
surten efecto de inmediato, salvo que aparezca un mensaje indicando que reinicie la computadora.

Cancelar descarta *todos* los cambios efectuados en cualquiera de las secciones de **Propiedades de pantalla** y cierra el cuadro de diálogo.

Aplicar implanta los cambios sin cerrar el cuadro de diálogo **Propiedades de pantalla**.

Ayuda conecta con ayuda en HTML en línea o local. También puede obtener ayuda en pantalla relativa al contexto desplazando el mouse sobre el texto de cada control.

Controles de Multi-monitor

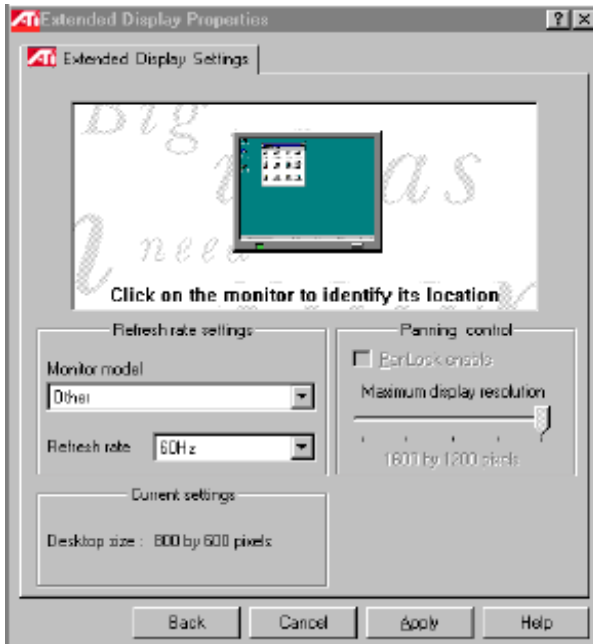


Cuadro de diálogo Multi-monitor

El cuadro de diálogo **Multi-monitor** muestra una representación gráfica del conjunto de monitores actual. Puede desplazar las ilustraciones de los monitores a otras posiciones del diagrama para cambiar el orden del conjunto. También puede activar y desactivar monitores haciendo doble clic en el número de monitor del cuadro de lista.

Las velocidades de renovación de pantalla y otros ajustes disponibles están contenidos en el cuadro de diálogo **Valores ampliados de visualización**. Para acceder al cuadro de diálogo **Valores ampliados de visualización**, haga doble clic en la ilustración del monitor.

Valores ampliados de visualización



Cuadro de diálogo Valores ampliados de visualización

Velocidades de renovación de pantalla

Modelo de monitor—En el menú desplegable, seleccione modelo y marca del monitor o los monitores que utiliza para que ATI[®] HydraVision™ pueda determinar de manera automática la velocidad de renovación adecuada. Se evita así la selección manual de una velocidad de renovación que podría no ser admitida por el monitor o los monitores. Si su monitor no aparece en el menú desplegable, podrá funcionar de todos modos con la tarjeta de gráficos RADEON™ VE, siempre que se trate de un monitor de


tipo multi-sync. En el caso de monitores que no figuren en la lista, seleccione **Otro** y elija manualmente la velocidad de renovación.

⊗ **¡ADVERTENCIA! No seleccione una velocidad de renovación superior a la admitida por el monitor. Éste podría sufrir daños.**

Velocidad de renovación—ATI® HydraVision™ determina de manera automática la velocidad de renovación conveniente para el monitor, basándose en la selección de modelo que se ha explicado antes. Puede seleccionar en el menú desplegable velocidades de renovación distintas para cada monitor. En general, una velocidad de renovación más alta mejora la calidad de pantalla pero ralentiza el rendimiento, puesto que el sistema de gráficos sólo puede realizar un número fijo de operaciones por segundo. Cuanto más tiempo tarda en recomponer la imagen en pantalla, menos tiempo tiene para realizar otras operaciones.

Valores actuales:

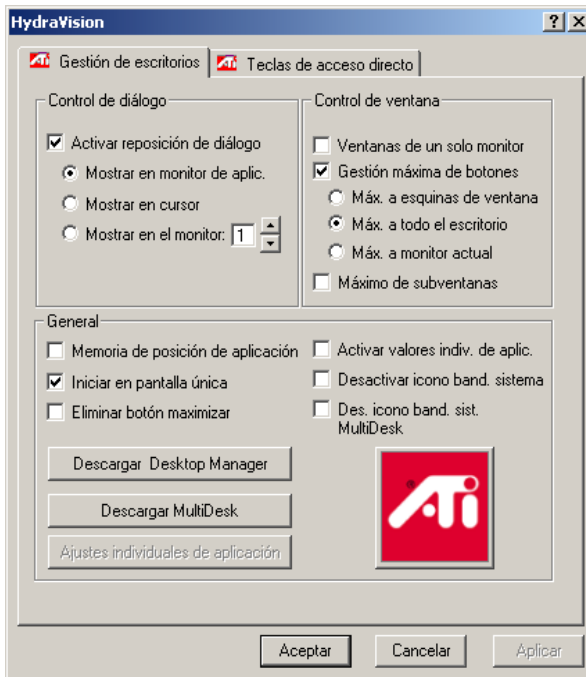
En este cuadro se indica la resolución actual de los monitores. Para cambiar el tamaño del escritorio, vaya al cuadro de diálogo **Propiedades de pantalla** de Windows® y seleccione la ficha **Configuración**. Cambie **Área de la pantalla** utilizando la barra deslizante.

 *NOTA: El cuadro de diálogo Configuración de Windows® permite definir la resolución del escritorio.*

Control de ventanas:

El control de ventanas no está activado en Windows®NT 4.0.

Controles de Gestión de escritorios



Cuadro de diálogo Gestión de escritorios

El cuadro de diálogo **Gestión de escritorios** permite definir el comportamiento de ventanas emergentes y cuadros de diálogo en un entorno de varios monitores.

Control de diálogo:

Activar reposición de diálogo—Activa y desactiva el control de diálogo. Cuando se selecciona, es posible elegir que los cuadros de diálogo aparezcan en el monitor de la aplicación principal (la que genera el cuadro de diálogo). Si no puede localizarse la aplicación principal o el monitor asociado, el cuadro de diálogo tiene Monitor 1 como valor predeterminado. También puede definirse que los cuadros de diálogo aparezcan en el monitor en el cual está situado el cursor o en un monitor específico del conjunto.

*NOTA: Los mensajes de inicio y cierre de sistema de Windows® no pueden cambiarse de posición y aparecerán siempre divididos entre monitores a menos que se active el control **Iniciar en pantalla única** (véase más abajo).*

Control de ventana:

Ventanas de un solo monitor—Cuando se marca esta casilla, el tamaño de las ventanas no supera el de un solo monitor. Las ventanas que se colocan en divisiones de monitor se resitúan automáticamente en el monitor en el que aparece la mayor parte de la ventana.

Gestión máxima de botones—Permite controlar el comportamiento del botón Maximizar de Windows®. En una ventana de entorno Windows® normal, al hacer clic en el botón **Maximizar** una ventana adopta el tamaño completo del escritorio.

☞ NOTA: Al hacer clic en el icono de ATI® HydraVision™ de la barra de título de la aplicación, la ventana activa ocupa el monitor actual, con independencia de este valor.

- **Máx. a esquinas de ventana** maximiza las ventanas en el monitor o monitores que contien(en) sus esquinas superior izquierda e inferior derecha.

- **Máx. a todo el escritorio** maximiza las ventanas en todo el conjunto de monitores.

- **Máx. a monitor actual** maximiza las ventanas en el monitor que contiene la parte más grande de la ventana.

General:

Memoria de posición de aplicación—Marque esta casilla para “conservar” los datos de tamaño y ubicación de las ventanas de la aplicación al cerrarse de modo que se apliquen cuando vuelva a abrirse.

Iniciar en pantalla única—Marque esta casilla para iniciar el sistema en modo de un solo monitor. Se evita así que los mensajes de sistema y la ventana inicial de Windows® se dividan entre monitores en el momento del inicio. La pantalla cambiará a modo de varios monitores después del inicio y de la carga de Desktop Manager.

Eliminar botón maximizar de ATI® HydraVision™—Marque esta casilla para desactivar y eliminar el icono de ATI® HydraVision™, visible en la esquina superior derecha de todas las barras de título de las aplicaciones activas, que maximiza la ventana activa y permite el acceso a la configuración de cada aplicación.

Activar valores indiv. de aplicac.—Marque esta casilla para especificar valores de gestión de escritorio para aplicaciones individuales. Puede acceder a estos valores haciendo clic en la flecha descendente del icono de ATI® HydraVision™ en la barra de título de la

aplicación o en el botón **Ajustes individuales de aplicación** en el cuadro de diálogo **Gestión de escritorios**.

Desactivar icono band. sistema de ATI® HydraVision™—Mediante esta casilla se elimina o restaura el icono de bandeja de sistema de ATI® HydraVision™.

Des. icono band. sist. MultiDesk—Mediante esta casilla se elimina o restaura el icono de bandeja de sistema de MultiDesk.

Cargar/Descargar Desktop Manager—Mediante este botón se restaura o elimina Desktop Manager de ATI® HydraVision™. La descarga de Desktop Manager devuelve los ajustes de pantalla a los valores predeterminados de Windows®. Seleccione esta opción sólo si no desea utilizar ningún cuadro de diálogo, controles de ventana o teclas de acceso directo de varios monitores.

*☞ NOTA: **Descargar** se aplica solamente a la sesión actual de Windows®. Cuando se reinicia Windows®, vuelve a cargarse Desktop Manager.*

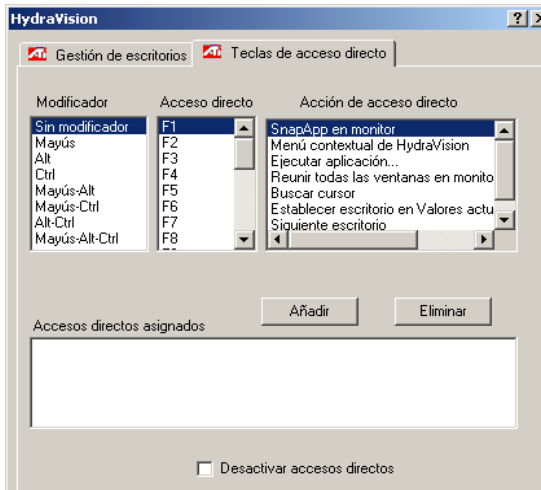
Cargar/Descargar MultiDesk—Mediante este botón se restaura o elimina la funcionalidad de varios escritorios.

*☞ NOTA: **Descargar** se aplica sólo a la sesión actual de Windows®. Cuando se reinicia Windows®, vuelve a cargarse MultiDesk.*

Ajustes individuales de aplicación—Mediante este botón es posible especificar, activar y desactivar los ajustes de gestión de escritorio de aplicaciones individuales.

*☞ NOTA: Estos ajustes anulan los valores globales definidos en el cuadro de diálogo **Gestión de escritorios**.*

Controles de Teclas de acceso directo



Cuadro de diálogo Teclas de acceso directo

El cuadro de diálogo Teclas de acceso directo permite especificar teclas de acceso directo para realizar operaciones habituales como el inicio de aplicaciones, división de aplicaciones en los monitores designados y modificación de las resoluciones de pantalla.

Añadir/Eliminar teclas de acceso directo

Para crear secuencias de teclas de acceso directo personalizadas, seleccione una tecla como **Modificador** (Mayús, Alt, etc.), una tecla de **Acceso directo** y la función **Acción de acceso directo** que desee que realice la combinación de teclas. Haga clic en **Añadir** para introducir la nueva combinación en el cuadro de lista **Accesos directos asignados**. Haga clic en **Aplicar** para activar las teclas de acceso directo asignadas.

ℹ **NOTA:** ATI recomienda que se utilice una tecla como modificador con cualquier tecla de función (F1, F2, etc.) asignada como tecla de acceso directo. Se evitará así la interferencia con las teclas de función de las aplicaciones.

Para borrar una tecla de acceso directo del cuadro de lista **Accesos directos asignados**, resáltela, haga clic en **Eliminar** y luego en **Aplicar**.

Puede desactivar todas las teclas de acceso directo enumeradas en el cuadro de lista **Accesos directos asignados** seleccionando la casilla **Desactivar accesos directos**, situada en la parte inferior del cuadro de diálogo **Teclas de acceso directo**.

Uso de las teclas de acceso directo

Puede utilizar cualquier tecla de acceso directo cuando lo desee, desde cualquier aplicación, para cambiar los ajustes de pantalla.

Las funciones de teclas de acceso directo suministradas incluyen:

Snap App en monitor—Permite desplazar o “dividir” ventanas o diálogos activos entre un monitor y otro para obtener una colocación y visualización rápidas de los contenidos del escritorio.

Menú contextual de ATI® HydraVision™—Permite acceso inmediato a los controles de ATI® HydraVision™.

Ejecutar aplicación—Permite iniciar cualquier aplicación con una tecla de acceso directo.

Reunir todas las ventanas en monitor 1—Permite encontrar aplicaciones ocultas o abiertas y perdidas en monitores desactivados.

Buscar cursor—Localiza el cursor en un escritorio muy ocupado o sobrecargado.

Siguiente escritorio—Permite acceder a otros escritorios activos (véase más abajo).

Acercar/Alejar zoom en pantalla—Incrementa o reduce la resolución del escritorio.

Establecer escritorio en valores actuales—Permite guardar y asignar a una tecla de acceso directo todos los aspectos de una configuración de escritorio específica, como la organización de monitor, la resolución de escritorio y la resolución y velocidad de renovación de cada monitor.

MultiDesk

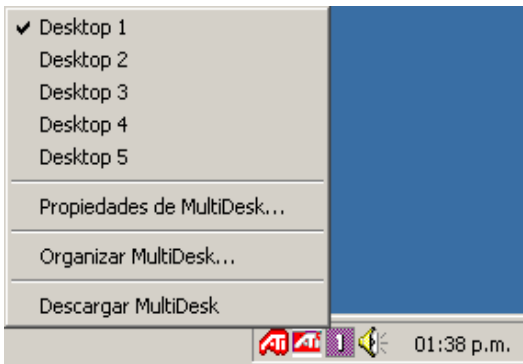
El software ATI® HydraVision™ admite varios escritorios. Con MultiDesk siempre hay un escritorio visible; mientras hasta ocho escritorios pueden situarse en segundo plano. Cuando MultiDesk se encuentra en ejecución, el icono de MultiDesk de la bandeja de sistema muestra el número asignado al escritorio actual.

Icono de MultiDesk de ATI® HydraVision™



Icono de bandeja de sistema de MultiDesk

Haga clic sobre este icono con el botón derecho del mouse para acceder a los controles de MultiDesk. Además de acceder a escritorios activos desde la bandeja de sistema, puede hacerlo mediante una **tecla de acceso directo**.



Menú emergente MultiDesk

Para cambiar a otro escritorio definido, seleccione el número de escritorio correspondiente en el menú emergente. Para activar, desactivar y asignar nombre a escritorios activos, seleccione **Propiedades de MultiDesk** en el menú emergente. Para ordenar aplicaciones dentro de escritorios activos o para activar aplicaciones específicas en todos los escritorios, seleccione **Organizar MultiDesk** en el menú emergente.

☞ *NOTA: Esto sólo se aplica a la sesión actual de Windows®. Al reiniciarse Windows®, vuelve a cargarse MultiDesk.*



Uso de la salida de TV

¡Vea la pantalla de la computadora PC en un televisor!

La nueva tarjeta RADEON™ VE posee la función de salida de TV. Puede conectar la tarjeta a un televisor y a un monitor al mismo tiempo. Puede también conectarla a un videograbador y grabar el contenido de la pantalla del monitor.

La pantalla del televisor es ideal para ejecutar juegos, ofrecer presentaciones, ver películas y explorar Internet. Las siguientes sugerencias lo ayudarán a aprovechar al máximo la función de salida de TV.

INFORMACIÓN IMPORTANTE *para clientes europeos*



LÉAME PRIMERO

- Algunos monitores de PC europeos **no pueden** usarse simultáneamente con el televisor. Al activar la pantalla de televisión en Europa, la frecuencia de actualización del monitor y del televisor se fija en 50 Hz. Algunos monitores no admiten esta velocidad de renovación y pueden dañarse.

Consulte la documentación incluida con el monitor para comprobar si éste admite una velocidad de renovación de 50 Hz. **Si el monitor no admite la frecuencia de 50 Hz (o usted no está seguro de ello), apague el monitor antes de encender la computadora cuando utilice el televisor como dispositivo de visualización.**

Para obtener información sobre la desactivación de la visualización en un televisor, consulte [Activación y desactivación de la Pantalla de Televisión](#) en la [página 27](#).

- Algunos televisores europeos utilizan conexión SCART. Si utiliza SCART, consulte [Uso de conectores SCART en televisores europeos](#) en la [página 26](#) antes de intentar la conexión de la tarjeta RADEON™ al televisor.

Conexión de la tarjeta RADEON™ VE a un televisor o videgrabador

Para conectar la tarjeta de gráficos a un televisor o videgrabador, utilice un cable S-Video desde la RADEON™ VE hasta el televisor (o videgrabador). Sin embargo, cada vez son más los televisores (y videgrabadores) que disponen de entrada de video compuesta, en cuyo caso puede emplear el adaptador de video de S-Video a entrada compuesta suministrado. Si su televisor sólo cuenta con entrada por cable, que es lo que sucede en los aparatos más antiguos, puede conectar la tarjeta RADEON™ VE al televisor mediante el videgrabador o un modulador RF (a la venta en la mayoría de los comercios de electrónica).

Conexión de la salida de TV de RADEON™ VE a un televisor o videgrabador

- 1 Apague la computadora y el televisor (o videgrabador).
- 2 Asegúrese de que la tarjeta de gráficos esté debidamente instalada.
Para usar la pantalla del televisor, su sistema debe tener instalado el controlador mejorado de ATI (versión 6.0 o superior). Para obtener información sobre la instalación de la tarjeta en su computadora y del controlador mejorado ATI, consulte la Guía Primeros pasos con Radeon™/Radeon™ VE.
- 3 Compruebe si su televisor o videgrabador tiene una conexión S-Video o de video compuesto.
- 4 Observe la parte posterior de la computadora y localice la tarjeta RADEON™ VE. Tome un cable S-Video o el cable adaptador suministrado, fije un extremo a la tarjeta de gráficos y el otro al televisor (o videgrabador). (Véase **Figura 1. Conexión de la tarjeta ATI RADEON™ VE a un televisor (o videgrabador)** abajo).
- 5 Encienda la computadora y el televisor (o videgrabador).
- 6 Para encender o apagar la pantalla del televisor, consulte [Activación y desactivación de la Pantalla de Televisión](#) en la [página 27](#).

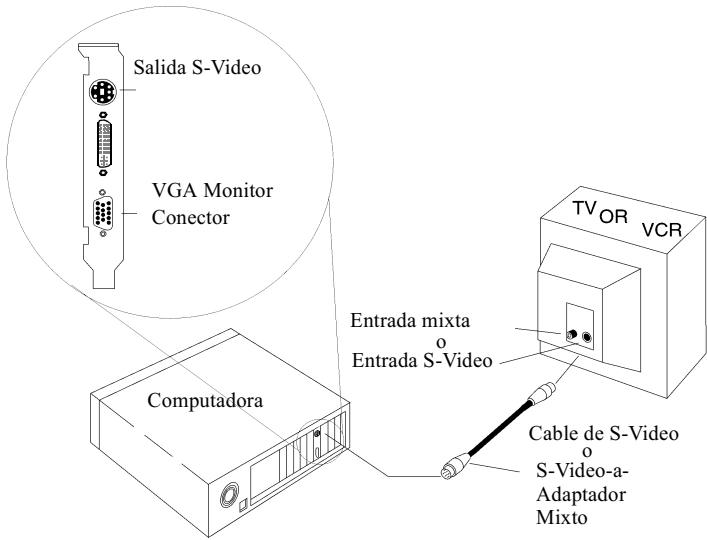


Figura 1. Conexión de la tarjeta ATI RADEON™ VE a un televisor (o videgrabador)

Uso de conectores SCART en televisores europeos

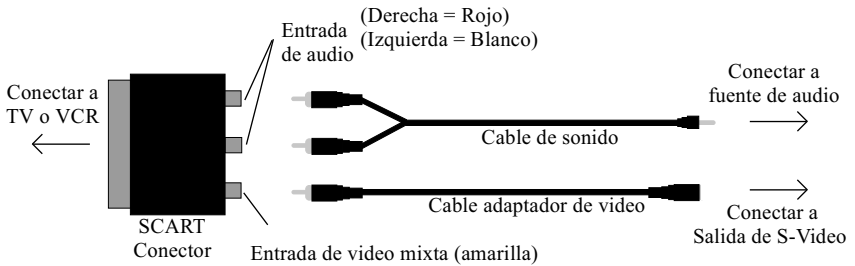


Figura 2. Uso de un conector SCART con el cable adaptador de video

El conector SCART admite sólo el formato de video mixto, lo cual quiere decir que deberá utilizar el cable adaptador de video. La figura 2 muestra cómo conectar la tarjeta RADEON™ VE a un televisor europeo utilizando el conector SCART.

Si su televisor europeo tiene entrada de S-Video (S-VHS), puede usar un cable S-Video (a la venta en la mayoría de los comercios de electrónica) para ver la imagen de la PC en el televisor.

Uso y ajuste de la salida de TV

Activación y desactivación de la Pantalla de Televisión

- 1 Haga clic en **Inicio**.
- 2 Apunte a **Configuración**, luego haga clic en **Panel de Control**.
- 3 Haga doble clic en **Pantalla**.
- 4 Haga clic en la ficha **Configuración** y luego en el botón **Avanzada....**
- 5 Haga clic en la ficha **Pantallas ATI**.
- 6 Haga clic en el botón verde **activar/desactivar** junto a la palabra “TV” para activar o desactivar la imagen del televisor.

Si la pantalla de TV no muestra imagen, es posible que deba cambiarla al modo de visualización de video. Para obtener más información, consulte la documentación suministrada con el televisor. Si el televisor está conectado al videograbador, es posible que deba sintonizar el televisor con la salida del videograbador. Para obtener información sobre la conexión del televisor al videograbador, consulte la documentación de éste último.

- 7 Haga clic en **Aplicar** para guardar los cambios que haya introducido.

*Para obtener más información sobre cómo usar la pantalla del televisor y la página Propiedades de Pantallas ATI, haga clic en el botón **Ayuda**.*

Inicio de Windows® con pantalla de Televisor activada

La pantalla del televisor puede mostrar perturbaciones temporales durante la aparición inicial del logotipo de Windows®. Sólo es un efecto temporal y la pantalla del televisor volverá a la normalidad en unos pocos segundos.

Al iniciar, RADEON™ VE pasará por una secuencia de configuración de modo durante la cual la pantalla del televisor no mostrará imagen. Este proceso demora sólo unos segundos y ayuda a programar la visualización en el televisor.

El uso de monitor comparado con el de la pantalla del televisor

El uso del televisor como pantalla de la computadora es ideal para ejecutar juegos, ofrecer presentaciones, ver películas y explorar Internet. No obstante, la imagen del monitor puede cambiar o aparecer deformada. Esto ocurre porque la imagen se ajusta a las dimensiones del televisor. Para corregir la imagen del monitor, use

los botones de control del mismo con el fin de ajustar el tamaño y la posición de la imagen.

Algunos monitores de frecuencia única pueden no funcionar con la imagen del televisor activada. Si surgen problemas cuando la imagen del TV está activada, desactive la imagen del TV para restablecer la imagen del monitor.

Ajuste de la imagen del monitor

La imagen del monitor puede ser más pequeña y no estar perfectamente centrada si está activa la pantalla del televisor. Estos efectos indican la necesidad de cambios para obtener una visualización correcta en el televisor.

Use los controles de la ficha **Ajustes** de la página **Propiedades de pantalla** (para acceder a ella haga clic en el botón **Monitor** de la ficha **Pantallas ATI**) para ajustar sólo la visualización en el monitor. Haga clic en el botón **Televisor** para ajustar sólo la imagen del televisor.

Visualización de texto en el televisor

Como se emplea tecnología distinta para fabricar televisores y monitores de PC, el texto estándar de PC puede aparecer muy pequeño en el televisor. Puede compensarlo aplicando fuentes más grandes.

Para utilizar fuentes más grandes

- 1 Haga clic en **Inicio**.
- 2 Apunte a **Configuración**, luego haga clic en **Panel de Control**.
- 3 Haga doble clic en **Pantalla**.
- 4 Haga clic en la ficha **Configuración** y luego en el botón **Avanzada....**
- 5 Compruebe que está en la ficha **General**.
- 6 En la casilla **Tamaño**, seleccione el tamaño que desee para las fuentes.
- 7 Haga clic en **Aplicar**, luego siga las instrucciones en pantalla para guardar la nueva configuración.

Reducción de la distorsión de los bordes

Cuando use un televisor para visualizar la imagen de la PC, puede percibir cierta distorsión en los bordes al lado derecho e izquierdo de la pantalla del televisor. Este efecto depende del televisor y de la aplicación de PC que ejecute.

Para reducir la distorsión de los bordes, puede aumentar el tamaño horizontal de la imagen de TV.

Para aumentar el tamaño horizontal

- 1 Haga clic en **Inicio**.
- 2 Apunte a **Configuración**, luego haga clic en **Panel de Control**.
- 3 Haga doble clic en **Pantalla**.
- 4 Haga clic en la ficha **Configuración** y luego en el botón **Avanzada...**
- 5 Haga clic en la ficha **Pantallas ATI**.
- 6 Haga clic en el botón **TV**.
- 7 Compruebe que está en la ficha **Ajustes**.
- 8 Haga clic en el botón Más (+) debajo de Pantalla Horizontal para aumentar el tamaño horizontal de la imagen del televisor.
- 9 Haga clic en **Aplicar** para guardar los cambios que haya introducido.

También puede reducir la distorsión de los bordes reduciendo el brillo del televisor.

Para cambiar el brillo

- 1 Haga clic en **Inicio**.
- 2 Apunte a **Configuración**, luego haga clic en **Panel de Control**.
- 3 Haga doble clic en **Pantalla**.
- 4 Haga clic en la ficha **Configuración** y luego en el botón **Avanzada...**
- 5 Haga clic en la ficha **Pantallas ATI**.
- 6 Haga clic en el botón **TV**.
- 7 Arrastre el puntero deslizante **Brillo** a la izquierda para disminuir el brillo.
- 8 Haga clic en **Aplicar** para guardar los cambios que haya introducido.

Cambio de las configuraciones de pantalla

Si lleva la computadora a un lugar donde use únicamente la imagen del televisor, compruebe que la función de imagen del televisor esté activada; consulte [Activación y desactivación de la Pantalla de Televisión](#) en la [página 27](#).

Si cambia el modo de visualización, la pantalla del televisor queda desactivada para un modo superior a 800x600. Si su único dispositivo de visualización es un televisor y selecciona un modo superior, Presione ESC o espere 15 segundos para que la imagen se restablezca. Si la imagen no retorna, deberá conectar un monitor a la computadora y activar nuevamente la imagen del televisor.

Uso de juegos y aplicaciones

Algunos juegos y aplicaciones más antiguos pueden programar directamente la tarjeta RADEON™ VE para que se ejecuten en un modo de visualización específico. Esto puede hacer que la pantalla del televisor se desconecte automáticamente o muestre perturbaciones (el monitor de PC no se verá afectado). La pantalla del televisor se restablecerá una vez que salga del juego o reinicie la computadora.