



RADEON™ VE

MACROVISION 产品启事

- A. 美国仪器专利号 4,631,603、4,577,216、4,819,098 和 4,907,093 仅许可有限的用户观看。
- B. 本产品随附的印刷材料中，必须在适当的位置印刷以下启事：

本产品使用了 Macrovision Corporation 及其他所有者拥有的，受保护的美国专利版权保护技术以及其他知识产权。使用这种版权保护技术必须经 Macrovision Corporation 授权，除非有 Macrovision Corporation 的明确授权，否则只能供家庭使用以及其它有限的观看用途。禁止进行逆向工程和拆卸。

P/N: 137-40239-10

ATI 和 **RADEON** 是 ATI Technologies Inc. 的注册商标。**Windows** 是 Microsoft Corporation 在美国和 / 或其它国家的注册商标。产品可能与所示的并不完全一致。功能、性能和规则可能会因操作环境而异，而且可能会作出修改且恕不另行通知。

版权所有 © ATI Technologies Inc. 2000 年。保留所有权利。

印于加拿大。



使用多台监视器

RADEON™ VE 可从一个视频卡提供两种显示功能和电视输出。这项新技术改变了我们看 PC、电视和视频图形的方式。

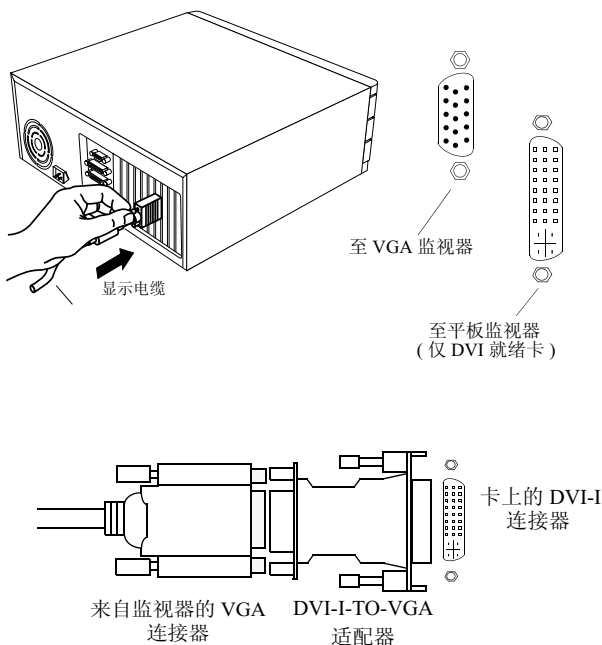
RADEON™ VE 使用 ATI® HydraVision™ 软件来创建无缝的多台监视器桌面。多台监视器扩大了工作区域。一个应用程序可以显示在多台监视器上，而许多应用程序也可以只使用自己特定的监视器。本功能将 PC 的图形和视频功能提升到一个新的水平。

将 RADEON™ VE 连接到监视器

RADEON™ VE 通过所提供的 DVI-I-to-VGA 适配器，支持一个 DVI-I 监视器或者两个 VGA 监视器。利用 S-Video 连接器还可以使用电视机来扩展您的桌面。

将监视器电缆插入卡 (如果运行多台监视器，请将其电缆连至相应的连接器)，然后打开计算机和监视器。

欲将平板监视器连接至 RADEON™ VE，请如下使用 DVI-I 连接器。要将 VGA 监视器连接至 DVI-I 连接器，请将所提供的 DVI-I-to-VGA 适配器插入 DVI-I 连接器，然后将监视器电缆插入该适配器。



使用 Windows[®] 98/Windows[®] 2000 的 ATI HydraVision[™]

Windows[®]98和Windows[®]2000操作系统被设计成可以识别单一系统内的多台监视器。ATI[®] HydraVision[™] 软件专门为在Windows[®]98 和 Windows[®]2000下使用而设计。安装ATI[®] HydraVision[™] 后，即可启用桌面管理器，并为ATI[®] HydraVision[™] 显示管理软件创建一个Windows[®] 程序组。

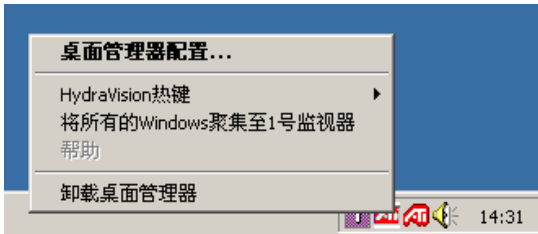
当启动Windows[®] 时，即激活ATI[®] HydraVision[™] 和桌面管理器。当在Windows[®] 系统栏内出现ATI[®] HydraVision[™] 图标时，即表明ATI[®] HydraVision[™] 正在运行。

ATI® HydraVision™ 图标



ATI® HydraVision™ 系统栏图标

用鼠标右键单击该图标，可以访问 ATI® HydraVision™ 的功能和帮助，或者卸载 ATI® HydraVision™ 桌面管理器。除了从系统栏访问 ATI® HydraVision™ 外，还可以从 Windows® 开始菜单下的程序中访问 ATI® HydraVision™。



访问 ATI® HydraVision™

ATI® HydraVision™ 桌面管理器可以用来修改显示选项。通过单击桌面管理器中适当的标签，可以访问桌面管理和热键对话框。

在每个 ATI® HydraVision™ 对话框的底部有四个按钮：**确定**、**取消**、**应用**和**帮助**。

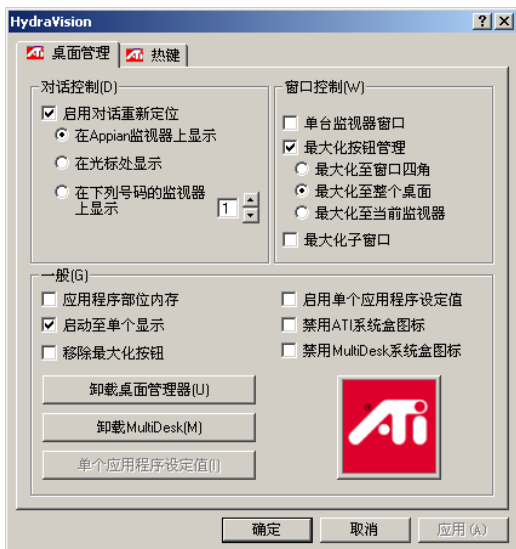
确定实施在 ATI® HydraVision™ 对话框中所做的更改，并且退出桌面管理器。变更会立即生效，除非有消息提示您重新启动计算机。

取消放弃在 ATI® HydraVision™ 对话框中所做的**所有**更改，并且关闭桌面管理器。

应用实施所有更改，但不关闭桌面管理器。

帮助连接至本地或联机 HTML 帮助。通过将鼠标在每个控制相关的文字间移动，还可以获得上下文相关的屏幕帮助。

桌面管理控制



桌面管理对话框

桌面管理对话框可让您确定弹出窗口和对话框在多台监视器环境中的工作方式。

对话框控制：

启用对话重新定位 — 打开和关闭对话控制。当复选时，可以选择让对话框显示在父应用程序监视器上（父应用程序就是产生该对话框的应用程序）。如果未找到父应用程序或者相关的监视器，则该对话框默认为 1 号监视器。可以选择让对话框显示器在光标所在的监视器上，或者总是显示在某个显示器上。

窗口控制：

单台监视器窗口 — 当复选本框时，窗口大小不会大于一台监视器。窗口自动重新放置在显示大部分窗口的监视器中。

ATI[®] HydraVision[™] 最大化 / 恢复 — 控制 Windows[®] 最大化按钮的工作方式。当运行 ATI[®] HydraVision[™] 时，会有一个 ATI[®] HydraVision[™] 图标显示在应用程序标题栏的右

上角。单击该图标，用以下两种方式之一最大化活动窗口：

- **最大化至窗口四角**使窗口最大化至监视器，包含窗口的左上角和右下角。
- **最大化至整个桌面**使窗口最大化至整个监视器阵列。

最大化子窗口 — 使由父应用程序生成的窗口不拆分到各监视器内（子窗口就是在父应用程序窗口内的窗口）。在最大化时使子窗口显示在一个监视器内，这对于在父应用程序中并排编辑多个文档十分有用。

注：当窗口处于 ATI® HydraVision™ 最大化状态时，ATI® HydraVision™ 应用程序标题栏图标从一个方块变成两个方块。再单击此图标，将活动窗口恢复为默认状态，即一个方块。

一般信息：

应用程序部位内存 — 单击此框，将“记忆”应用程序窗口关闭时的大小和位置；当重新打开应用程序时，会重新应用这些设置。

自动对齐监视器 — 在 Windows®98 中，可以在显示属性对话框的**设置**对话框中手工定义监视器的位置。当复选此框时，如果监视器未平均排列，ATI® HydraVision™ 就会改写用户定义的监视器位置。

注：此控制只有在所有监视器都使用同一分辨率时才工作，桌面将被配置为长方形（监视器并排）。

启用单个应用程序设定值 — 复选此框，指定各个应用程序的桌面管理设置。单击应用程序标题栏中 ATI® HydraVision™ 图标的下箭头，或者按桌面管理对话框中的**单个应用程序设定值**按钮可以访问这些设置。

禁用 ATI® HydraVision™ 系统盒图标 — 本框删除或者恢复 ATI® HydraVision™ 系统盒图标。

禁用 MultiDesk 系统盒图标 — 本框删除或者恢复 MultiDesk 系统盒图标。

加载 / 卸载桌面管理器 — 此按钮恢复或者删除 ATI® HydraVision™ 桌面管理器跟踪程序。卸载桌面管理器，将显示设置恢复为 Windows®98 默认值。如果不想使用任何多台监视器对话框、窗口控制或者热键，则只应该选择此选项。

注：卸载只应用于当前的 Windows®98 会话。当 Windows®98 重新启动时，会重新加载桌面管理器。

加载 / 卸载 MultiDesk— 此按钮恢复或者删除多桌面功能。

注：卸载只应用于当前的 Windows®98 会话。当 Windows®98 重新启动时，会重新加载 MultiDesk。

单个应用程序设定值— 此按钮允许您指定、启用和禁用各个应用程序的桌面管理设置。

注：这些设置会改写在桌面管理对话框中定义的全局设置。

热键控制



热键对话框

ATI® HydraVision™ 可以为常用的操作指定热键快捷键，比如启动应用程序、切换应用程序至指定的监视器以及更改显示分辨率。

创建 / 移除热键

要创建自定义热键序列，请选择一个键修改器 (Shift、Alt 等)、一个热键和此组合键需要执行的热键功能。单击“增加”，在指定热键列表框内输入新的键组合。单击“应用”，激活指定的热键。

注：ATI 建议应将键修改器与功能键 (F1、F2 等) 一起指定为热键。这样，就不会对这些键在各个应用程序的功能造成影响。

要从指定热键列表框中删除一个热键，可突出显示它，单击“移除”，然后再单击应用。

通过复选热键对话框底部附近的禁用热键框，还可以禁用指定热键列表框内列出的所有热键。

使用热键

从任何应用程序中随时都可以使用任何指定的热键来更改显示。

所提供的热键功能包括：

切换应用程序至监视器— 将活动的窗口或对话在监视器间移动或“切换”，以便快速放置和查看桌面内容。

ATI® HydraVision™弹出菜单— 随时访问ATI® HydraVision™控制。

运行应用程序— 用热键启动应用程序。

将所有的窗口聚集至 1 号监视器— 查找在禁用监视器上隐藏或打开以及丢失的应用程序。

查找光标— 从繁杂的桌面中找出光标。

下一桌面— 访问其他活动桌面。

放大 / 缩小显示— 增加或降低桌面分辨率。

在监视器上放大 / 缩小— 增加或降低在用监视器的分辨率。

MultiDesk

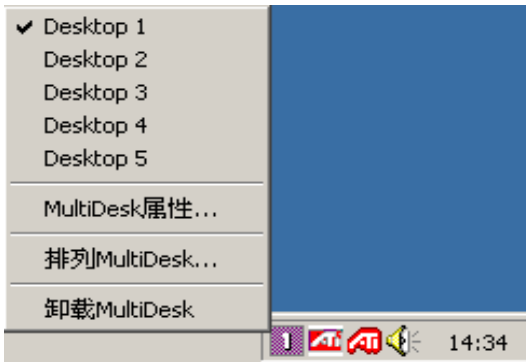
ATI® HydraVision™ 软件支持多桌面。通过 MultiDesk，一个活动桌面会总可见，最多可以有八个活动桌面驻留在背景中。当运行 MultiDesk 时，系统盒中的 MultiDesk 图标显示分配给当前桌面的号码。

ATI® HydraVision™ MultiDesk
图标



MultiDesk 系统盒图标

用鼠标右键单击此图标，访问 MultiDesk 控制。除了从系统盒访问活动桌面外，还可以使用热键快捷键访问活动桌面。



MultiDesk 弹出菜单

要切换到另一个定义的桌面，从弹出菜单中选择合适的桌面编号。要启用、禁用和命名桌面，请从弹出菜单中选择 **MultiDesk 属性**。要在活动桌面内安排应用程序，或者要在所有桌面上启用某个应用程序，请从弹出菜单中选择排列 **MultiDesk**。

通过从弹出菜单选择卸载 **ATI® HydraVision™ MultiDesk**，可以移除 MultiDesk 功能。

注：这只会应用到当前的 Windows® 会话。当 Windows® 重新启动时，会重新加载 MultiDesk。

使用 Windows® NT 的 ATI® HydraVision™

注：ATI 软件 7.50 版或者更高版本支持 Windows® NT。

ATI® HydraVision™ 软件与 RADEON™ VE 图形卡和设备驱动程序一道工作，用来创建无缝的多台监视器桌面。ATI® HydraVision™ 允许将连接 RADEON™ VE 图形卡的多台监视器作为一个大显示器那样显示，而不是几个小的显示器。可以将一个应用程序显示在所有应用程序中，或者在每台监视器上显示不同的应用程序。



双监视器排列

上图为在两台监视器上显示四个应用程序。桌面和应用程序都显示在两台监视器内。ATI® HydraVision™ 允许您拖放应用程序窗口和重新调整其大小，使其停靠在多台监视器桌面的任何位置。

当窗口和对话框分布在多个监视器中时，通过 Windows® 来使用多台监视器可能会很不方便。ATI® HydraVision™ 桌面管理器解决了这个问题，您可以通过它来设置窗口和对话框位置。

在 Windows® NT 4.0 中安装 ATI® HydraVision™，即可启用桌面管理器，并且将 ATI® HydraVision™ 显示管理软件添加至 Windows® “控制面板”中，它在其中的“显示属性”对话框中显示为一个标签。ATI® HydraVision™ 控制面板允许您调整桌面管理器以及其他显示选项。

当 Windows® 启动时，会自动启动桌面管理器。当在 Windows® 系统栏内出现 ATI® HydraVision™ 图标时，即表明 ATI® HydraVision™ 正在运行。

ATI® HydraVision™ 图标



ATI® HydraVision™ 系统盒图标

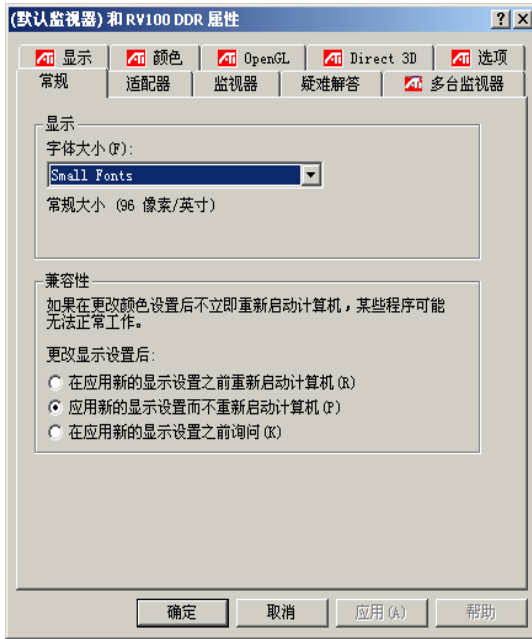
用鼠标右键单击该图标，可以访问 ATI® HydraVision™ 的功能和帮助，或者卸载 ATI® HydraVision™ 桌面管理器。除了从系统盒访问 ATI® HydraVision™ 外，还可以通过用鼠标右键单击 Windows 桌面并选择“属性”来访问 ATI® HydraVision™。



访问 Windows® NT 4.0 的 ATI HydraVision™

ATI® HydraVision™ 桌面管理器可以使用用户友好的界面来调整显示选项，比如热键。

注：某些应用程序窗口和对话框可能未按 Windows® 标准编写。ATI® HydraVision™ 可能无法识别和控制这些应用程序的窗口和对话框。



显示属性对话框

上图为高级 Windows[®] 显示属性对话框，其中包括 ATI[®] HydraVision™ 标签。所有通常的显示属性标签仍然可用，包括设置标签，它允许您为模拟显示更改桌面分辨率和色彩深度。

ATI[®] HydraVision™ 标签 (多台监视器、桌面管理和热键) 允许您修改显示选项。

ATI[®] HydraVision™ 还为扩展显示控制提供了一个对话框，可以从多台监视器标签访问它。扩展显示设置对话框允许您定义和调整系统中的每台监视器。

在每个 ATI[®] HydraVision™ 对话框的底部均有四个按钮：“确定”、“取消”、“应用”和“帮助”。

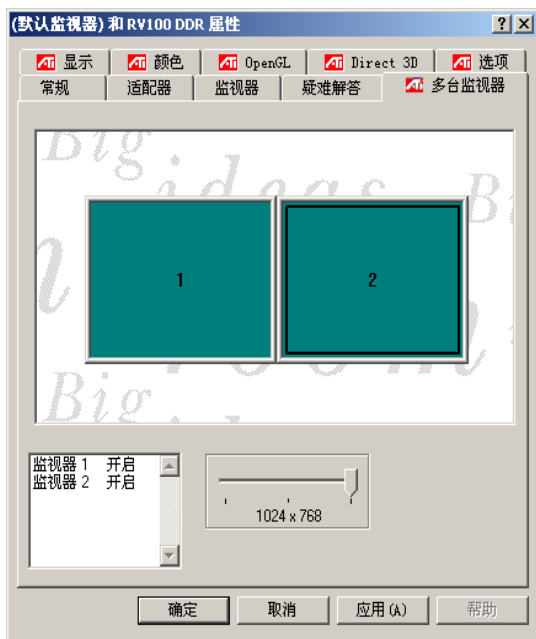
“确定”实施在显示属性对话框中所做的更改，并且退出控制面板。变更会立即生效，除非有消息提示您重新启动计算机。

“取消”放弃在显示属性对话框中所做的所有更改，并且关闭该对话框。

“应用”实施所有更改，但不关闭显示属性对话框。

“帮助”连接至本地或联机 HTML 帮助。通过将鼠标在每个控制相关的文字间移动，还可以获得上下文相关的屏幕帮助。

多台监视器控制

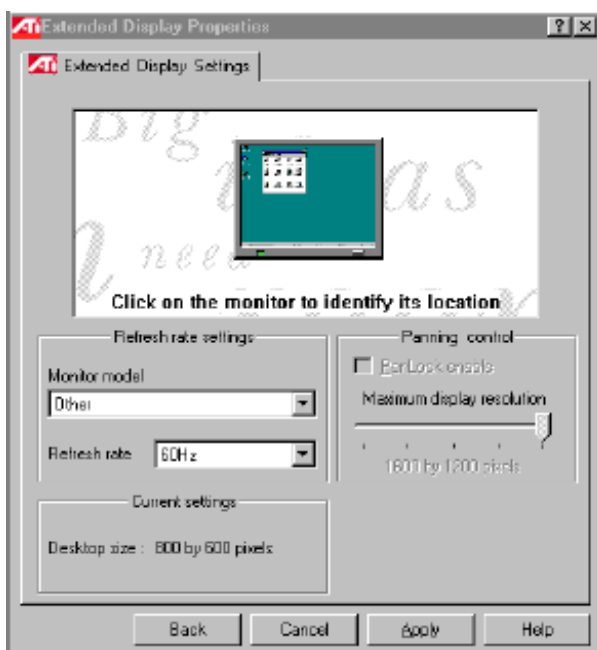


多台监视器对话框

多台监视器对话框以图形方式显示当前的监视器排列。可以将监视器图示拖到新的位置来更改排列，还可以双击列表框中的监视器号码来启用或者禁用监视器。

在扩展显示设置对话框中，有刷新速率和其他设置。要访问扩展显示设置对话框，请双击各监视器图示。

扩展显示设置



扩展显示设置对话框

刷新速率设置

监视器型号 — 从下拉菜单中，选择所使用的监视器型号和品牌，以便使 ATI® HydraVision™ 为您自动确定合适的显示刷新速率。这样就避免了选择监视器不支持的刷新速率。如果您的监视器未列在下拉菜单中，只要它是 multi-sync 监视器，就仍应该支持 RADEON™ VE 图形卡的。对于未列出的监视器，请选择“其它”，手工选择所需的刷新速率。


⊗ **警告！** 所选择的刷新速率不得高于监视器所能支持的刷新速率。否则，有可能损坏监视器。

刷新速率 — ATI® HydraVision™ 会根据所选的监视器型号自动确定合适的刷新速率。可以为每台监视器从下拉列表中选择不同的刷新速率。一般说来，较高的刷新速率可以改进显示质量，但会降低性能，因为图形系统每秒只能进行固定数目的操

作。重绘屏幕所花的时间越多，则花在其它操作上的时间越少。

当前设置：

本框显示监视器的当前分辨率。要更改桌面大小，请进入 Windows[®] 显示属性对话框，选择设置标签。使用滚动条来更改桌面区域。

 注：Windows[®] “设置”对话框允许您定义桌面的分辨率。

平板控制：

在 Windows[®]NT 4.0 中禁用平板显示。

桌面管理控制



桌面管理对话框

桌面管理对话框让您确定弹出窗口和对话框在多台监视器环境中的工作方式。

对话框控制：

启用对话重新定位 — 打开和关闭对话控制。当复选时，可以选择让对话框显示在父应用程序监视器上（父应用程序就是产生该对话框的应用程序）。如果未找到父应用程序或者相关的监视器，则该对话框默认为 1 号监视器。可以选择让对话框显示器在光标所在的监视器上，或者总是显示在某个显示器上。

注：Windows® 系统的登录和注销消息无法重新定位，它总是跨监视器所有，除非启用启动至单个显示控制（见下）。

窗口控制：

单台监视器窗口 — 当复选本框时，窗口大小不会大于一台监视器。窗口自动重新放置在显示大部分窗口的监视器中。

最大化按钮管理 — 控制 Windows® 最大化按钮的工作方式。在典型的 Windows® 环境下，单击**最大化按钮**会使窗口填满整个桌面。

注：单击应用程序标题栏上的 ATI® HydraVision™ 图标，让活动窗口填充当前监视器，而不管设置如何。

- **最大化至窗口四角**使窗口最大化至监视器，包含窗口的左上角和右下角。

- **最大化至整个桌面**使窗口最大化至整个监视器阵列。

- **最大化至当前监视器**使得窗口最大化至包含大部分窗口的监视器。

一般信息：

应用程序部位内存 — 单击此框，将“记忆”应用程序窗口关闭时的大小和位置；当重新打开应用程序时，会重新应用这些设置。

启动至单个显示 — 复选此框，以单台监视器模式启动系统。这样，系统消息和 Windows® 弹出屏幕在启动时就不会拆分在各台监视器中。在登录和加载桌面管理器后，显示会切换到多台监视器模式。

移除 ATI® HydraVision™ 标题栏按钮 — 复选此框，禁用并移除 ATI® HydraVision™ 图标，该图标在所有活动应用程序标题栏中可见，可以最大化活动窗口和访问各应用程序的设置。

启用单个应用程序设定值 — 复选此框，指定各个应用程序的桌面管理设置。单击应用程序标题栏中 ATI® HydraVision™ 图标的下箭头，或者按桌面管理对话框中的**单个应用程序设定值按钮**，可以访问这些设置。

禁用 ATI® HydraVision™ 系统盒图标 — 本框删除或者恢复 ATI® HydraVision™ 系统盒图标。

禁用 MultiDesk 系统盒图标 — 本框删除或者恢复 MultiDesk 系统盒图标。

加载 / 卸载桌面管理器 — 此按钮恢复或者删除 ATI® HydraVision™ 桌面管理器跟踪程序。卸载桌面管理器，将显示设置恢复为 Windows®98 默认值。如果不想使用任何多台监视器对话框、窗口控制或者热键，则只应该选择此选项。

注：卸载只应用于当前的 Windows® 会话。当 Windows® 重新启动时，会重新加载桌面管理器。

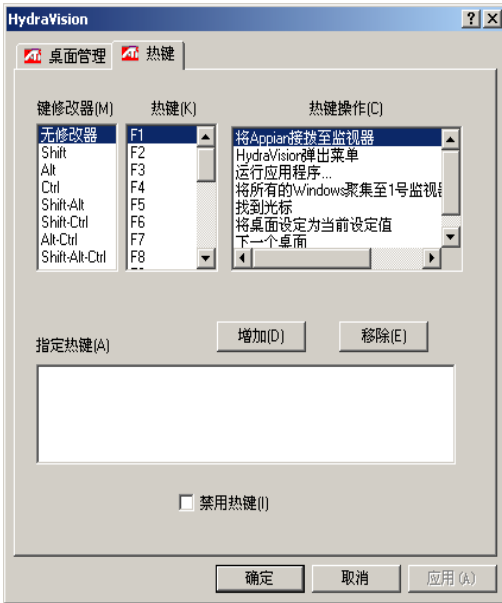
加载 / 卸载 MultiDesk — 此按钮恢复或者删除多桌面功能。

注：卸载只应用于当前的 Windows® 会话。当 Windows® 重新启动时，会重新加载 MultiDesk。

单个应用程序设定值 — 此按钮允许您指定、启用和禁用各个应用程序的桌面管理设置。

注：这些设置会改写在桌面管理对话框中定义的全局设置。

热键控制



热键对话框

通过“热键”对话框，可以为常用的操作指定热键快捷键，比如启动应用程序、切换应用程序至指定的监视器以及更改显示分辨率。

创建 / 移除热键

要创建自定义热键序列，请选择一个键修改器 (Shift、Alt 等)、一个热键和此组合键需要执行的热键功能。单击“增加”，在指定热键列表框内输入新的键组合。单击“应用”，激活指定的热键。

注：ATI 建议应将键修改器与功能键 (F1、F2 等) 一起指定为热键。这样，就不会对这些键在各个应用程序的功能造成影响。

要从指定热键列表框中删除一个热键，突出显示它，单击“移除”，然后单击“应用”。

通过复选热键对话框底部附近的禁用热键框，还可以禁用指定热键列表框内列出的所有热键。

使用热键

从任何应用程序中随时都可以使用任何指定的热键来更改显示。

所提供的热键功能包括：

切换应用程序至监视器— 将活动的窗口或对话在监视器间移动或“切换”，以便快速放置和查看桌面内容。

ATI® HydraVision™弹出菜单— 随时访问ATI® HydraVision™控制。

运行应用程序— 用热键启动应用程序。

将所有的窗口聚集至 1 号监视器— 查找在禁用监视器上隐藏或打开以及丢失的应用程序。

查找光标— 从繁杂的桌面中找出光标。

下一桌面— 访问其它在用桌面。

放大 / 缩小显示— 增加或降低桌面分辨率。

设置桌面至当前设定值— 保存或分配特定桌面配置的各个方面，包括监视器排列、桌面分辨率和每台监视器的刷新速率。

MultiDesk

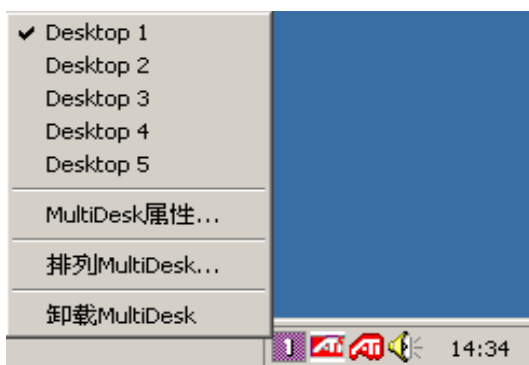
ATI® HydraVision™ 软件支持多桌面。通过 MultiDesk，一个活动桌面会总可见，最多可以有八个活动桌面驻留在背景中。当运行 MultiDesk 时，系统盒中的 MultiDesk 图标显示分配给当前桌面的号码。

ATI® HydraVision™ MultiDesk 图标



MultiDesk 系统盒图标

用鼠标右键单击此图标，访问 MultiDesk 控制。除了从系统盒访问活动桌面外，还可以使用热键快捷键访问活动桌面。



MultiDesk 弹出菜单

要切换到另一个定义的桌面，从弹出菜单中选择合适的桌面编号。要启用、禁用和命名桌面，请从弹出菜单中选择 **MultiDesk 属性**。要在活动桌面内安排应用程序，或者要在所有桌面上启用某个应用程序，请从弹出菜单中选择排列 **MultiDesk**。

注：这只会应用到当前的 Windows® 会话。当 Windows® 重新启动时，会重新加载 MultiDesk。



使用电视输出

在电视上查看 PC 的显示！

新的 RADEON™ VE 图形卡具有电视输出功能。只须将新图形卡连接到电视和监视器上。还可以将图形卡连接到录像机上，记录计算机的显示信息。

电视显示非常适合于玩游戏、提供演示、看电影和浏览 Internet。下列提示将会更好地帮助您了解电视输出特性。



重要信息 (对于欧洲客户)

- 欧洲的一些 PC 监视器不能和电视显示器同时使用。当您在欧洲使用电视显示器时，监视器和电视的刷新速率均设置为 50Hz。一些监视器可能因不支持此刷新速率而被损坏。

请查阅随监视器提供的资料，以确定您的监视器是否支持 50Hz 的刷新速率。如果您的监视器不支持 50Hz(或您不能确定)，则当使用电视作为显示器时，请在打开计算机前关闭监视器。

有关如何禁用电视显示的信息，请参见 25 页上的启用和禁用电视显示。

- 欧洲的一些电视可能使用 SCART 连接。如果您使用 SCART，则在试图将 RADEON™ 连接到电视之前，请阅读 25 页上的对欧洲电视使用 SCART 连接器。

请首先阅读本文

将您的 RADEON™ VE 连接到电视或录像机上

要将图形卡连接到电视或录像机上，请使用 RADEON™ VE 的 S-Video 电缆连接到电视(或录像机)上。但是，大多数电视和录像机都有一个“复合”视频输入，在这种情况下，可以将 S-Video 连接至复合视频适配器。如果您的电视只有电缆输入(这是较旧装置的情形)，可使用录像机或 RF 调制器(在大多数电器商店中有售)将 RADEON™ VE 连接到电视上。

将 RADEON™ VE 电视输出连接到电视或录像机上

1 关闭计算机及电视或录像机。

2 确保已正确安装图形卡。

要使用电视显示，您需要将增强的 ATI 驱动程序 (6.0 版本或更高版本) 安装在系统上。有关将卡插入计算机中和安装增强的 ATI 驱动程序的信息，请参见 *Radeon™/Radeon™ VE 入门指南*。

3 确定您的电视或录像机是否有 S-Video 或“复合”视频连接。

4 查看计算机背面，找到 RADEON™ VE 图形卡。使用一根 S-Video 或提供的适配器电缆，一端连接到图形卡，另一端连接到电视或录像机。（请参见下面的 **图 1. 将 ATI RADEON™ VE 图形卡连接到电视或录像机上。**）

5 打开计算机和电视或录像机。

6 要打开和关闭电视显示，请参见 25 页上的启用和禁用电视显示。

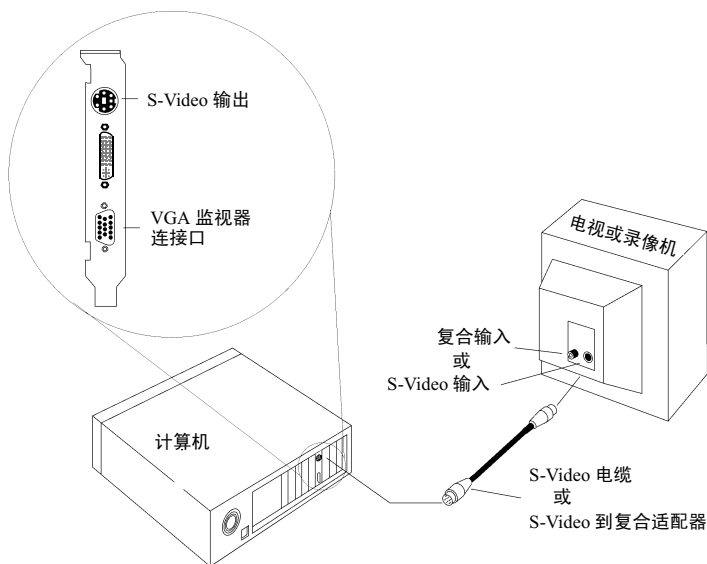


图 1. 将 ATI RADEON™ VE 图形卡连接到电视或录像机上

对欧洲电视使用 SCART 连接器

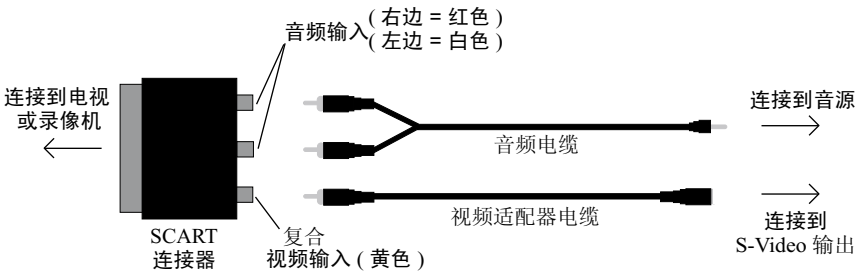


图 2. 对视频适配器电缆使用 SCART 连接器

SCART 连接器仅支持“复合”视频格式，这意味着您必须使用视频适配器电缆。图 2 显示如何使用 SCART 将 RADEON™ VE 连接到欧洲电视机上。

如果您的欧洲电视支持 S-Video (S-VHS) 视频输入，可使用 S-Video 电缆 (在大多数消费者电器商店中有售) 在电视上观看 PC 显示。

使用和调整电视输出

启用和禁用电视显示

- 1 单击“开始”。
- 2 指向“设置”，然后单击“控制面板”。
- 3 双击“显示”。
- 4 单击“设置”标签，然后单击“高级...”标签。
- 5 单击“ATI 显示器”标签。
- 6 单击“TV”旁的绿色“启用 / 禁用”按钮，以启用和禁用电视显示。
如果电视无显示，可能需要将其切换至视频显示模式。有关详细信息，请查阅电视机所附的文档。如果电视连接至录象机，则可能需要将电视调整为录象机输出。有关将电视连接至录象机的信息，请查阅录象机的文档。
- 7 单击“应用”，保存所做的更改。
有关如何使用电视显示和“ATI 显示器属性”页的信息，请单击“帮助”按钮。

启用电视显示时启动 Windows®

在开始显示 Windows® 徽标时，电视屏幕可能会出现短暂混乱。影响仅仅是暂时的，电视屏幕将在几秒钟内恢复正常。

在启动期间，RADEON™ VE 图形卡将执行一系列模式设置，在此期间电视屏幕将一直无显示。此过程只需几秒钟，以帮助对电视显示进行设置。

使用监视器与使用电视显示器的比较

使用电视作为计算机显示器非常适合于玩游戏、作演讲、看电影和浏览 Internet。但是，监视器上的显示可能会变化或看起来有压扁的感觉。这是由于为适合电视的尺寸而调整显示所造成的。要校正监视器的显示，请使用监视器上的调节按钮调整显示尺寸和位置。

一些单频监视器可能不能在启用电视显示时工作。如果在启用电视显示时遇到此类问题，则禁用电视显示以复原监视器显示。

调整监视器显示

当启用电视显示时，监视器显示尺寸可能变小，并且未完全居中。这是由于为在电视上提供合适的显示而做的更改所造成的。

使用监视器属性页的调整标签上可用的控件（在 ATI 显示器页上单击监视器按钮），仅调整监视器显示。单击“电视”按钮仅调整电视显示。

在电视上浏览文本

由于在电视和 PC 监视器的制造过程中采用了不同的技术，标准 PC 文本在电视上看起来会过小。可以使用大字体来弥补。

使用更大的显示字体

- 1 单击“开始”。
- 2 指向“设置”，然后单击“控制面板”。
- 3 双击“显示”。
- 4 单击“设置”标签，然后单击高级...”按钮。
- 5 选择“一般”标签。
- 6 在“字体大小”框中，选择您希望显示的字体尺寸。
- 7 单击“应用”，然后按照屏幕上的指令保存新设置。

减轻边缘变形

当使用电视作为 PC 显示器时，可能会在电视屏幕的左右两侧看到一些边缘变形。这种影响取决于电视和正运行的 PC 应用程序。

要减轻边缘变形，可以增加电视显示的水平尺寸。

增加水平尺寸

- 1 单击“开始”。
- 2 指向“设置”，然后单击“控制面板”。
- 3 双击“显示”。
- 4 单击“设置”标签，然后单击“高级...”按钮。
- 5 单击“ATI 显示器”标签。
- 6 单击“电视”按钮。
- 7 选择“调节”标签。
- 8 单击“水平屏幕”下的加号 (+) 按钮，以增加电视显示的水平尺寸。
- 9 单击“应用”，保存所做的更改。

也可通过降低电视的亮度来减轻边缘变形。

更改亮度

- 1 单击“开始”。
- 2 指向“设置”，然后单击“控制面板”。
- 3 双击“显示”。
- 4 单击“设置”标签，然后单击“高级...”按钮。
- 5 单击“ATI 显示器”标签。
- 6 单击“电视”按钮。
- 7 向左拖动亮度滑块降低亮度。
- 8 单击“应用”，保存所做的更改。

更改显示器配置

如果您将计算机移至一个仅使用电视显示的地方，确保已启用电视显示特性；请参见 25 页上的“启用和禁用电视显示”。

如果将显示模式更改为更高的分辨率，在超过 800x600 模式时电视显示将被禁用。如果电视是唯一的显示设备，且选择了更高的模式，电视上的显示将消失。尝试按 ESC 键或等候 15 秒钟看是否可以恢复显示。如果不能恢复显示，需要将一台监视器连接到计算机以重新使用电视显示。

使用游戏和应用程序

一些较旧的游戏和应用程序可能会直接设置 RADEON™ VE 图形卡，以便在特定显示模式下运行。这可能造成电视显示自动关闭或变得混乱 (但不影响 PC 监视器)。一旦退出此游戏程序或重新启动计算机，将恢复电视显示。