



# RADEON™ VE

## AVISO DE PRODUTO MACROVISION

- A. Reivindicações de Aparelhos, nos EUA, Patente Nos. 4,631,603, 4,577,216, 4,819,098 e 4,907,093 licenciadas apenas para usuários em exibição restrita.
- B. No material impresso que acompanha o Produto, a seguinte observação deve ser impressa em local apropriado nesses materiais:

Este produto incorpora tecnologia de proteção contra cópias, que está protegida por reivindicações de métodos de determinadas patentes nos EUA e por outros direitos de propriedade intelectual de domínio da Macrovision Corporation e de possuidores de outros direitos. O uso dessa tecnologia de proteção contra cópias deve ser autorizado pela Macrovision Corporation e deve ser utilizado apenas em domicílios e em outros usos de exibição limitada, a menos que autorizado pela Macrovision Corporation. É proibida a desmontagem ou o uso da engenharia reversa.

P/N: 137-40237-10

**ATI** e **RADEON** são marcas registradas da ATI Technologies Inc. **Windows** é marca registrada de Microsoft Corporation nos Estados Unidos e/ou outros países. Os produtos podem não parecer exatamente como mostrados. As características, desempenho e especificações podem variar dependendo do ambiente operacional e estão sujeitas a alterações sem prévio aviso.

Copyright © ATI Technologies Inc. 2000. Todos os direitos reservados.

Impresso no Canadá



# Usando Múltiplos Monitores

A sua RADEON™ VE oferece recursos de tela dupla e TV Out a partir de uma única placa de vídeo. Esta nova tecnologia muda a sua forma de visualizar seu PC, TV, gráficos e vídeo.

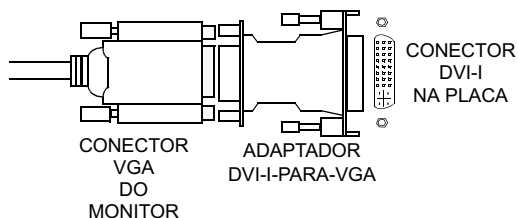
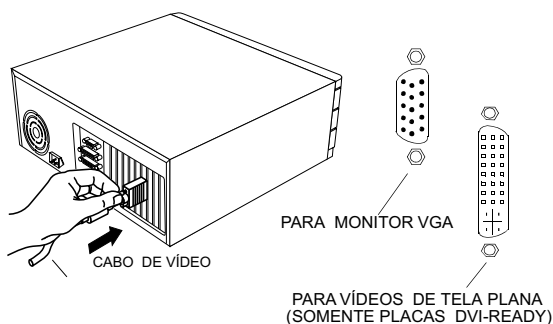
A RADEON™ VE usa o software HydraVision™ da ATI® para criar uma área de trabalho uniforme com tela múltipla. A tela de múltiplos monitores funciona como uma grande área de trabalho. Uma única aplicação pode estar presente em todos os monitores, ou muitas aplicações podem ocupar monitores específicos, cada uma. Esta característica melhora sensivelmente a capacidade gráfica e de vídeo do seu PC.

## Conectando a RADEON™ VE aos monitores

A RADEON™ VE proporciona suporte para um monitor DVI-I, ou para dois monitores VGA, usando o adaptador DVI-I-para-VGA fornecido. Uma televisão também pode ser usada para ampliar a sua área de trabalho usando o conector S-Video

**Conecte o cabo do monitor na placa** (se estiver usando múltiplos monitores, conecte os cabos aos conectores apropriados), em seguida ligue o computador e os monitor(es).

Para conectar uma tela plana à RADEON™ VE, use o conector DVI-I conforme mostrado abaixo. Para conectar um monitor VGA ao conector DVI-I, conecte o adaptador DVI-I-para-VGA fornecido, ao conector DVI-I, em seguida conecte o cabo do monitor ao adaptador.



## Use o ATI HydraVision™ para Windows® 98/ Windows® 2000

Os sistemas operacionais Windows® 98 e Windows® 2000 foram projetados para identificar múltiplos monitores em um único sistema. O software ATI® HydraVision™ foi especificamente projetado para uso com o Windows® 98 e com o Windows® 2000. A instalação do ATI® HydraVision™ ativa o Gerenciador de Mesa e cria um grupo de programa no Windows® para o software de gerenciamento de tela ATI® HydraVision™.

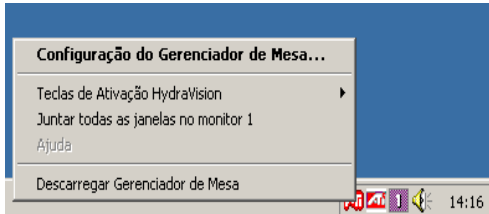
O ATI® HydraVision™ e o Gerenciador de Mesa são ativados sempre que o Windows® é iniciado. Você sabe quando o ATI® HydraVision™ está em funcionamento pela presença do ícone ATI® HydraVision™ na bandeja do sistema do Windows®.

## Ícone do ATI® HydraVision™



### *Ícone da Bandeja do Sistema ATI® HydraVision™*

Clique com o botão direito neste ícone para ter acesso aos recursos e à ajuda do ATI® HydraVision™, ou para descarregar o Gerenciador de Mesa do ATI® HydraVision™. Além de ter acesso ao ATI® HydraVision™ a partir da bandeja do sistema, você pode acessar o ATI® HydraVision™ também a partir do Windows®, **menu Iniciar**, em **Programas**.



### *Acessando o ATI® HydraVision™*

O Gerenciador de Mesa do ATI® HydraVision™ permite que você modifique as opções da tela. Você pode acessar as caixas de diálogo **Gerenciador de Mesa** e **Teclas de Ativação** clicando na guia apropriada no Gerenciador de Mesa.

Ao longo da base de cada diálogo do ATI® HydraVision™, existem quatro botões: **OK**, **Cancelar**, **Aplicar** e **Ajuda**.

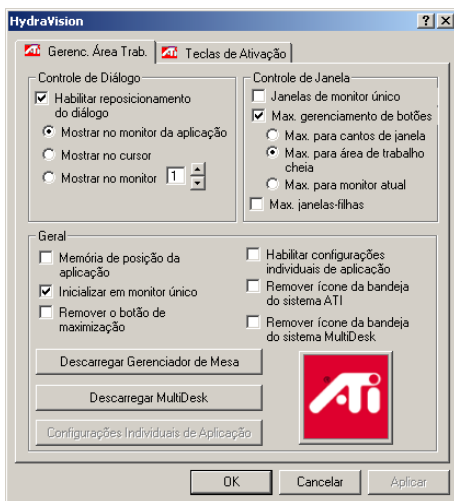
**OK** implementa as alterações feitas no diálogo do ATI® HydraVision™ e sai do Gerenciador de Mesa. As alterações entram em vigor imediatamente, a menos que você se depare com uma mensagem solicitando que você reinicie o computador.

**Cancelar** descarta *todas* as alterações feitas em qualquer parte do diálogo do ATI® HydraVision™ e fecha o Gerenciador de Mesa.

**Aplicar** implementa suas alterações sem fechar o Gerenciador de Mesa.

**Ajuda** disponibiliza a ajuda local ou on-line baseada em HTML. Você também pode obter ajuda contextual na tela movendo o mouse sobre o texto em questão, para cada controlador.

## Controles do Gerenciador de Área de Trabalho



### *Diálogo do Gerenciador de Mesa*

O diálogo **Gerenc. Área Trab.** permite determinar o comportamento das janelas pop-up e das caixas de diálogo em um ambiente de múltiplos monitores.

### **Controle de Diálogo:**

**Habilitar reposicionamento do diálogo**—Alterna ativando e desativando o controle do diálogo. Quando selecionado, você pode optar por ter caixas de diálogo aparecendo no monitor da aplicação principal (a aplicação principal é aquela que gerou a caixa de diálogo). Se a aplicação principal ou o monitor associado não puder ser localizado, a caixa de diálogo assumirá como padrão o monitor 1. Você também pode optar por ter caixas de diálogo aparecendo no monitor no qual o cursor está

localizado, ou para aparecer sempre em um monitor específico na matriz.

### **Controle de Janela:**

**Janelas de monitor único**—Quando esta caixa está selecionada, as janelas são dimensionadas para um tamanho não maior que o de um único monitor. As janelas que são colocadas em divisões do monitor são automaticamente relocadas para o monitor no qual aparece a maior parte da janela.

**ATI<sup>®</sup> HydraVision<sup>™</sup> Max/Restaurar**—Permite controlar o comportamento do botão Windows<sup>®</sup> **Maximizar**. Quando o ATI<sup>®</sup> HydraVision<sup>™</sup> está funcionando, um ícone do ATI<sup>®</sup> HydraVision<sup>™</sup> aparece no canto superior direito da barra de títulos da sua aplicação. Clicar neste ícone maximiza a janela ativa de uma de duas maneiras:

- **Max. para cantos de janela** provoca a maximização das janelas do monitor(es) que contém os cantos superior esquerdo e inferior direito da janela.
- **Max. para área de trabalho cheia** provoca a maximização das janelas de toda a matriz de monitores.

**Max. janelas-filhas**—Impede que as janelas geradas pelas aplicações principais se dividam nos diversos monitores (uma janela-filha é uma janela que reside na janela de uma aplicação principal). A capacidade de manter as janelas-filhas em um único monitor quando maximizadas é extremamente útil para editar múltiplos documentos lado a lado em uma aplicação principal.

*☞ NOTA: O ícone da barra de títulos da aplicação ATI<sup>®</sup> HydraVision<sup>™</sup> muda de um único quadrado para dois quadrados menores quando uma janela está em um estado maximizado do ATI<sup>®</sup> HydraVision<sup>™</sup>. Clicar no ícone novamente restaura a janela ativa para seu estado padrão como um único quadrado.*

Geral:

**Memória de posição da aplicação**—Selecione esta caixa para “lembrar” do tamanho e local das janelas da aplicação quando elas estiverem fechadas e aplique novamente essas configurações quando a aplicação for reaberta.

**Alinhar automaticamente os monitores**—No Windows<sup>®</sup>98, você pode definir manualmente a colocação do monitor no diálogo

**Configurações** na caixa de diálogo **Propriedades de Tela**. Quando esta caixa estiver selecionada, o ATI® HydraVision™ substituirá a colocação do monitor definida pelo usuário, caso os monitores não estejam alinhados uniformemente.

*NOTA: Este controle só funcionará se todos os monitores estiverem funcionando com a mesma resolução e a sua área de trabalho estiver configurada como um retângulo (monitores lado a lado).*

**Habilitar configurações individuais de aplicação**—Selecionar esta caixa para especificar as configurações de gerenciamento da área de trabalho para aplicações individuais. Você pode acessar essas configurações clicando na seta para baixo do ícone do ATI® HydraVision™ na barra de títulos da aplicação ou pressionando o botão **Configurações Individuais de Aplicação** no diálogo **Gerenc. Área Trab. .**

**Remover ícone da bandeja do sistema ATI® HydraVision™**—Esta caixa remove ou restaura o ícone da bandeja do sistema ATI® HydraVision™.

**Remover ícone da bandeja do sistema MultiDesk**—Esta caixa remove ou restaura o ícone da bandeja do sistema MultiDesk.

**Carregar/Descarregar Gerenciador de Mesa**—Este botão restaura ou remove o programa de rastreamento do Gerenciador de Mesa do ATI® HydraVision™. Descarregar o Gerenciador de Mesa retorna as configurações de tela para os padrões do Windows®98. Você só deve selecionar esta opção se não desejar usar qualquer caixa de diálogo de múltiplos monitores e as teclas de ativação ou controles da janela.

*NOTA: Descarregar aplica-se apenas à sessão atual do Windows®98. O Gerenciador de Mesa será recarregado quando o Windows®98 for reiniciado.*

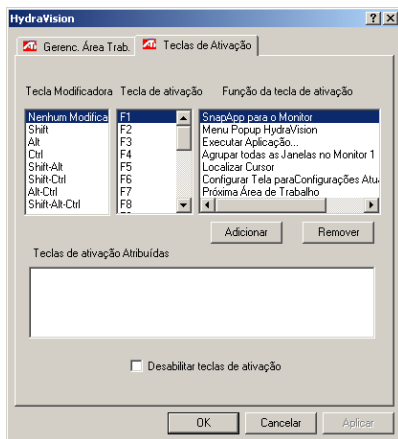
**Carregar/Descarregar MultiDesk**—Este botão restaura ou remove múltiplos recursos da área de trabalho.

*NOTA: Descarregar aplica-se apenas à sessão atual do Windows®98. O MultiDesk será recarregado quando o Windows®98 for reiniciado.*

**Configurações Individuais de Aplicação**—Este botão permite que você especifique, ative e desative as configurações de gerenciamento da área de trabalho das aplicações individuais.

*NOTA: Essas configurações substituem as configurações globais definidas no diálogo **Gerenc. Área Trab.***

## Controles de Teclas de Ativação



### O diálogo Teclas de Ativação

O ATI® HydraVision™ permite a especificação de atalhos das teclas de ativação para as operações comuns como, por exemplo, iniciar aplicações, transferir aplicações para monitores específicos e alterar a resolução da tela.

## Criar/Remover Teclas de Ativação

Para criar seqüências personalizadas de teclas de ativação, selecione uma **Tecla Modificadora** (Shift, Alt, etc.), uma **Tecla de Ativação** e a **Função da tecla de ativação** que você deseja executar com esta combinação de teclas. Clique em **Adicionar** para informar a nova combinação na caixa de listagem **Teclas de ativação Atribuídas**. Clique em **Aplicar** para ativar teclas de ativação atribuídas.

*NOTA: A ATI recomenda que uma tecla modificadora seja usada com qualquer tecla de função (F1, F2, etc.) atribuída como uma tecla de ativação. Isto impedirá que haja interferência com a função dessas teclas em aplicações individuais.*



Para excluir uma tecla de ativação da caixa de listagem **Teclas de ativação Atribuídas**, realce-a, clique em **Remover** e depois clique em **Aplicar**.

Você pode também desativar todas as teclas de ativação listadas na caixa de listagem **Teclas de ativação Atribuídas** selecionando a caixa **Desabilitar teclas de ativação** próxima da parte inferior do diálogo **Teclas de Ativação**.

## Uso das Teclas de Ativação

Você pode usar qualquer tecla de ativação atribuída a qualquer momento, de dentro de qualquer aplicação, para alterar a tela.

As funções proporcionadas pelas teclas de ativação incluem:

Snap App para o Monitor—Permite mover ou “transferir” janelas ativas ou diálogos de um monitor para o outro para uma colocação e visualização rápidas do conteúdo da área de trabalho.

Menu Pop-up ATI® HydraVision™—Permite acesso rápido aos controles do ATI® HydraVision™.

Executar Aplicação—Permite iniciar qualquer aplicação com uma tecla de ativação.

Agrupar todas as Janelas no Monitor 1—Permite localizar as aplicações que estejam ocultas ou abertas e perdidas em monitores desativados.

Localizar Cursor—Localiza o cursor em uma área de trabalho ocupada ou congestionada.

Próxima Área de Trabalho—Acessa outras áreas de trabalho ativas.

Aplicar mais/menos Zoom na Tela—Aumenta ou diminui a resolução da área de trabalho.

Aplicar mais/menos Zoom ao Monitor—Faz aumentar ou diminuir a resolução do monitor ativo.

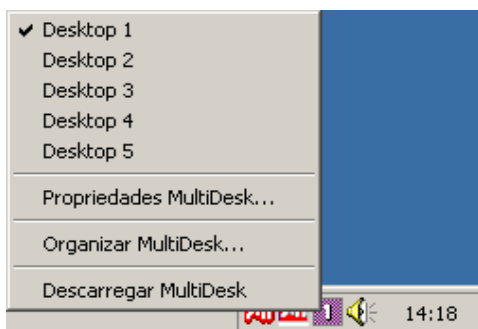
## MultiDesk

O software ATI® HydraVision™ suporta múltiplas áreas de trabalho. Com o MultiDesk, uma área de trabalho ativa ficará sempre visível, ao mesmo tempo em que até oito áreas de trabalho ativas poderão residir em segundo plano. Quando o MultiDesk está funcionando, o ícone do MultiDesk na bandeja do sistema exibe o número atribuído à atual área de trabalho.



### *Ícone da Bandeja do Sistema MultiDesk*

Clique com o botão direito neste ícone para ter acesso aos controles do MultiDesk. Além de acessar áreas de trabalho ativas na bandeja do sistema, você também pode ter acesso às áreas de trabalho ativas com um atalho de **Tecla de Ativação**.



### *Menu Pop-up do MultiDesk*

Para alternar para outra área de trabalho definida, selecione o número da área de trabalho apropriada a partir do menu pop-up. Para ativar, desativar e nomear áreas de trabalho ativas, selecione **Propriedades MultiDesk** no menu pop-up. Para organizar aplicações dentro das áreas de trabalho ativas, ou para ativar aplicações específicas em todas as áreas de trabalho, selecione **Organizar MultiDesk** no menu pop-up.

O recurso MultiDesk pode ser removido selecionando-se **Descarregar MultiDesk do ATI® HydraVision™** no menu pop-up.

*☞ NOTA: Este recurso aplica-se apenas à sessão atual do Windows®. O MultiDesk será recarregado quando o Windows® for reiniciado.*

## Use o ATI® HydraVision™ para Windows® NT

*NOTA A versão 7.50 ou superior do software da ATI oferece suporte para Windows® NT.*

O software ATI® HydraVision™ funciona com a placa gráfica RADEON™ VE e drivers para dispositivos, para criar uma área de trabalho uniforme para múltiplos monitores. O ATI® HydraVision™ permite que os múltiplos monitores conectados à placa gráfica RADEON™ VE apareçam como uma grande tela, ao invés de várias telas menores. Você pode distribuir uma aplicação para todos os monitores ou colocar uma aplicação diferente em cada monitor.



### *Matriz de Monitor Duplo*

A figura acima mostra quatro aplicações exibidas em dois monitores. A área de trabalho e as aplicações se expandem para ambos os monitores. O ATI® HydraVision™ permite arrastar, soltar e redimensionar as janelas da aplicação para que elas se ajustem em qualquer lugar de uma área de trabalho de múltiplos monitores.

Usar múltiplos monitores com o Windows® pode ser deslegante quando as janelas e caixas de diálogo se espalham por monitores ou aparecem onde não são desejadas. O Gerenciador de Mesa do ATI® HydraVision™ resolve este problema permitindo a configuração das preferências para a colocação de janelas e caixas de diálogo.

A instalação do ATI® HydraVision™ no Windows® NT 4.0 ativa o Gerenciador de Mesa e adiciona o software de gerenciamento de tela ATI® HydraVision™ ao grupo de Painel de Controle do Windows®, onde ele aparece como guias adicionais na caixa de diálogo Propriedades da Tela. O painel de controle do ATI® HydraVision™ permite ajustar o Gerenciador de Mesa e outras opções de tela.

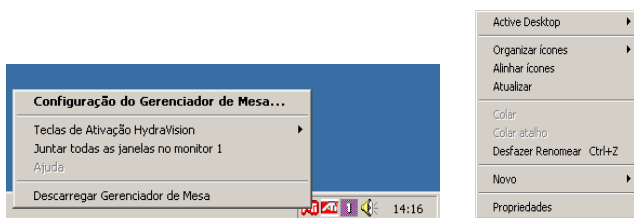
O Gerenciador de Mesa é automaticamente iniciado com o Windows®. Você sabe quando o ATI® HydraVision™ está em funcionamento pela presença do ícone ATI® HydraVision™ na bandeja do sistema do Windows®.

Ícone do ATI® HydraVision



**Ícone da Bandeja do Sistema ATI® HydraVision™**

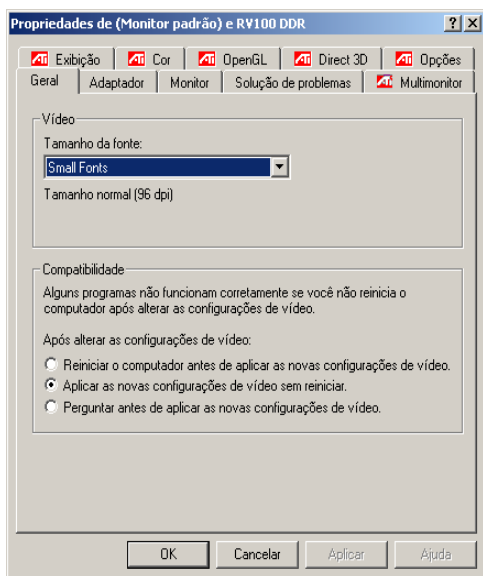
Clique com o botão direito neste ícone para ter acesso aos recursos ou à ajuda do ATI® HydraVision™, ou para descarregar o Gerenciador de Mesa do ATI® HydraVision™. Além de ter acesso ao ATI® HydraVision™ a partir da bandeja do sistema, você pode acessar o ATI® HydraVision™ também clicando com o botão direito do mouse na área de trabalho do Windows e selecionando Propriedades.



### ***Acessando o ATI HydraVision™ para Windows® NT 4.0***

O Gerenciador de Mesa ATI® HydraVision™ permite ajustar as opções da tela como, por exemplo, as teclas de ativação, dentro de uma interface gráfica amigável.

*NOTA: Algumas janelas e caixas de diálogo da aplicação não foram escritas obedecendo o padrão do Windows®. O ATI® HydraVision™ pode não ser capaz de identificar e controlar as janelas dessas aplicações e caixas de diálogos.*



### *A Caixa de Diálogo Propriedades de Vídeo*

A figura acima mostra a caixa de diálogo Avançada do Windows® **Propriedades de Vídeo** com as guias do ATI® HydraVision™. Todas as guias normais de Propriedades de Vídeo ainda estão disponíveis, incluindo a guia **Configurações**, que permite a alteração de resolução e profundidade de cor da área de trabalho para vídeos analógicos.

As guias do ATI® HydraVision™ (**Multimonitor**, **Gerenc. Área Trab.** e **Teclas de Ativação**) permitem a modificação das opções da tela.

O ATI® HydraVision™ proporciona também um diálogo para controle de tela estendida, que pode ser acessado a partir da guia **Multimonitor**. O diálogo **Configurações de Tela Estendida** permite definir e ajustar separadamente cada monitor do sistema.

Ao longo da base de cada diálogo do ATI® HydraVision™ existem quatro botões: **OK**, **Cancelar**, **Aplicar** e **Ajuda**.

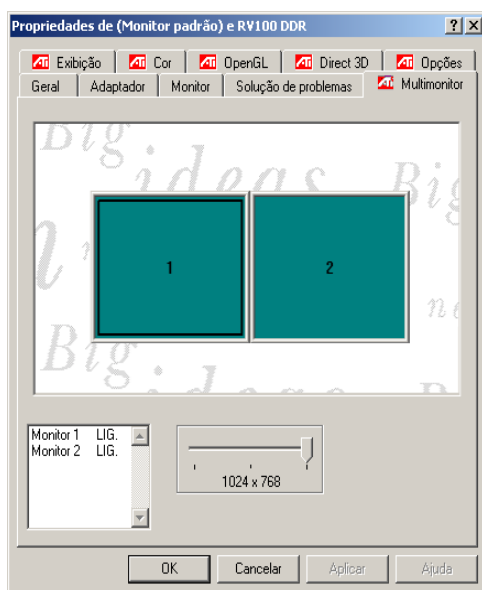
**OK** implementa as alterações feitas na caixa de diálogo **Propriedades de Vídeo** e sai do painel de controle. As alterações entram em vigor imediatamente, a menos que você se depare com uma mensagem solicitando que você reinicie o computador.

**Cancelar** descarta *todas* as alterações feitas em qualquer parte de **Propriedades de Vídeo** e fecha a caixa de diálogo.

**Aplicar** implementa as suas alterações sem fechar a caixa de diálogo **Propriedades de Tela**.

**Ajuda** disponibiliza a ajuda local ou on-line baseada em HTML. Você também pode obter ajuda contextual na tela movendo o mouse sobre o texto em questão, para cada controle.

## Controles do Multimonitor



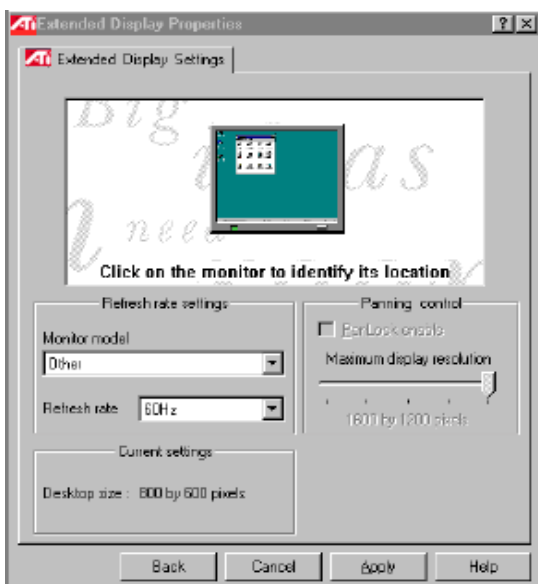
### *O Diálogo do Multimonitor*

O diálogo **Multimonitor** apresenta uma representação gráfica da matriz do monitor atual. É possível arrastar as ilustrações do monitor para novos locais do diagrama para mudar a matriz. Você pode também ativar e desativar os monitores clicando duas vezes no número do monitor na caixa de listagem.

As taxas de atualização e outras configurações disponíveis estão contidas no diálogo **Configurações de Tela Estendida**. Para ter acesso

ao diálogo **Configurações de Tela Estendida**, clique duas vezes nas ilustrações de cada monitor.

## Configurações de Tela Estendida



*O Diálogo das Configurações de Tela Estendida*

### Configurações da taxa de atualização

**Modelo do monitor**—A partir do menu drop-down, selecione o modelo e a marca do(s) monitor(es) que você está usando de modo que o ATI® HydraVision™ possa automaticamente determinar a taxa de transferência apropriada para a sua tela. Isto impede a seleção manual de uma taxa de transferência que não é suportada por seu(s) monitor(es). Se o seu monitor não estiver na lista do menu drop-down, ele ainda deve funcionar com a placa gráfica RADEON™ VE, desde que seja um monitor multi-sync. Para os monitores que não estão na lista, selecione **Outro** e escolha manualmente a taxa de atualização apropriada.



⊗ **AVISO! Não selecione uma taxa de atualização maior do que o seu monitor pode suportar. O monitor poderá ser danificado.**

**Taxa de Atualização**—ATI® HydraVision™ automaticamente determina a taxa de atualização apropriada para o seu monitor, com base no modelo selecionado, conforme explicado acima. Você pode escolher diferentes taxas de atualização a partir do menu drop-down para cada monitor. Em geral, uma taxa de atualização maior melhora a qualidade da imagem mas reduz o desempenho, porque o sistema de imagens gráficas só pode realizar um número fixo de operações por segundo. Quanto mais tempo ele leva para redesenhar a tela, menos tempo tem para outras operações.

### **Configurações atuais:**

Esta caixa indica a resolução atual dos seus monitores. Para alterar o tamanho da área de trabalho, vá para a caixa de diálogo do Windows®, **Propriedades de Tela**, e selecione a guia **Configurações**. Altere a **Área de Trabalho** usando o controle deslizante.

*☞ NOTA: O diálogo Configurações do Windows® permite que você defina a resolução da sua área de trabalho.*

### **Controle de enquadramento:**

O enquadramento não está habilitado no Windows® NT 4.0.

# Controles do Gerenciador de Área de Trabalho



## *Diálogo do Gerenciador de Área de Trabalho*

O diálogo **Gerenciador de Área de Trabalho** permite determinar o comportamento das janelas pop-up e das caixas de diálogo em um ambiente de múltiplos monitores.

### **Controle de Diálogo:**

**Habilitar reposicionamento do diálogo**—Alterna ativando e desativando o controle do diálogo. Quando selecionado, você pode optar por ter caixas de diálogo aparecendo no monitor da aplicação principal (a aplicação principal é aquela que gerou a caixa de diálogo). Se a aplicação principal ou o monitor associado não puder ser localizado, a caixa de diálogo assumirá como padrão o monitor 1. Você também pode optar por ter caixas de diálogo aparecendo no monitor no qual o cursor está localizado, ou para aparecer sempre em um monitor específico na matriz.


*NOTA: As mensagens de login e logoff no sistema Windows® não podem ser reposicionadas e aparecerão sempre divididas nos*

monitores, a menos que o controle **Inicializar em monitor único** esteja habilitado (ver abaixo).

### **Controle de Janela:**

**Janelas de monitor único**—Quando esta caixa está selecionada, as janelas são dimensionadas para um tamanho não maior que o de um único monitor. As janelas que são colocadas em divisões do monitor são automaticamente relocadas para o monitor no qual aparece a maior parte da janela.

**Max. gerenciamento de botões**—Permite controlar o comportamento do botão **Maximizar** do Windows®. No ambiente típico do Windows®, clicar no botão **Maximizar** faz com que uma janela se redimensione até ocupar toda a área de trabalho.

 *NOTA: Clicar no ícone do ATI® HydraVision™ na barra de títulos da aplicação faz com que a janela ativa preencha o monitor atual, independente desta configuração.*

- **Max. para cantos de janela** provoca a maximização das janelas do monitor(es) que contém os cantos superior esquerdo e inferior direito da janela.

- **Max. para área de trabalho cheia** provoca a maximização das janelas de toda a matriz de monitores.

- **Max. para monitor atual** provoca a maximização do monitor que contém a maior parte da janela.

### **Geral:**

**Memória de posição da aplicação**—Selecione esta caixa para “lembrar” do tamanho e local das janelas da aplicação quando elas estiverem fechadas e aplique novamente essas configurações quando a aplicação for reaberta.

**Inicializar em monitor único**—Selecione esta caixa para inicializar o seu sistema no modo de monitor único. Isto impede que as mensagens do sistema e a tela de abertura do Windows® se dividam nos diversos monitores durante a inicialização. A tela alternará para o modo de múltiplos monitores depois do logon e depois que o Gerenciador de Mesa for carregado.

**Remover o botão de maximização do ATI® HydraVision™**—Selecione esta caixa para desabilitar e remover o ícone do ATI® HydraVision™, que pode ser visto no canto superior direito de todas as barras de títulos ativas, que maximiza a janela ativa e permite acesso às configurações das aplicações individuais.

**Habilitar configurações individuais de aplicação**—Selecione esta caixa para especificar as configurações de gerenciamento da área de trabalho nas aplicações individuais. Você pode acessar essas configurações clicando na seta para baixo do ícone do ATI® HydraVision™ na barra de títulos da aplicação ou clicando no botão **Configurações Individuais de Aplicação** no diálogo **Gerenc. Área Trab.**

**Remover ícone da bandeja do sistema ATI® HydraVision™**—Esta caixa remove ou restaura o ícone da bandeja do sistema ATI® HydraVision™.

**Remover ícone da bandeja do sistema MultiDesk**—Esta caixa remove ou restaura o ícone da bandeja do sistema MultiDesk.

**Carregar/Descarregar Gerenciador de Mesa**—Este botão restaura ou remove o Gerenciador de Mesa do HydraVision™ da ATI®. Descarregar o Gerenciador de Mesa retorna as configurações de tela para os padrões do Windows®. Você só deve selecionar esta opção se não desejar usar qualquer caixa de diálogo de múltiplos monitores e as teclas de ativação ou controles da janela.

*☞ NOTA: **Descarregar** aplica-se apenas à sessão atual do Windows®. O Gerenciador de Mesa será recarregado quando o Windows® for reiniciado.*

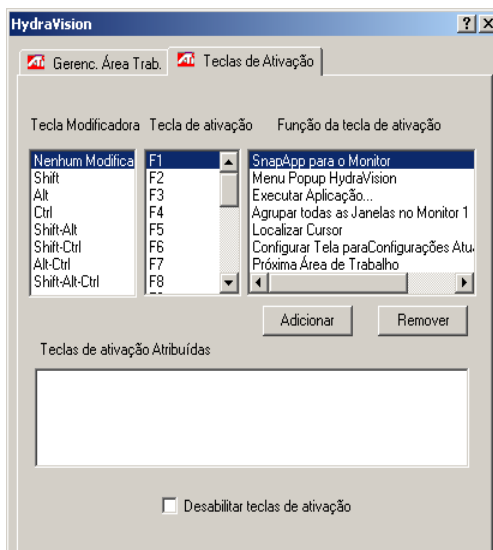
**Carregar/Descarregar MultiDesk**—Este botão restaura ou remove múltiplos recursos da área de trabalho.

*☞ NOTA: **Descarregar** aplica-se apenas à sessão atual do Windows®. O MultiDesk será recarregado quando o Windows® for reiniciado.*

**Configurações Individuais de Aplicação**—Este botão permite que você especifique, ative e desative as configurações de gerenciamento da área de trabalho das aplicações individuais.

*☞ NOTA: Essa configurações substituem as configurações globais definidas no diálogo **Gerenc. Área Trab.***

## Controles de Teclas de Ativação




### *O diálogo Teclas de Ativação*

O diálogo Teclas de Ativação permite a especificação de atalhos das teclas de ativação para as operações comuns como, por exemplo, iniciar aplicações, transferir aplicações para monitores específicos e alterar a resolução da tela.

### **Criar/Remover Teclas de Ativação**

Para criar seqüências personalizadas de teclas de ativação, selecione uma **Tecla Modificadora** (Shift, Alt, etc.), uma **Tecla de ativação** e a **Função da tecla de ativação** que você deseja executar com esta combinação de teclas. Clique em **Adicionar** para informar a nova combinação na caixa de listagem **Teclas de ativação Atribuídas**. Clique em **Aplicar** para ativar teclas de ativação atribuídas.

 **NOTA:** A ATI recomenda que uma tecla modificadora seja usada com qualquer tecla de função (F1, F2, etc.) atribuída como uma tecla de ativação. Isto impedirá que haja interferência com a função dessas teclas em aplicações individuais.

Para excluir uma tecla de ativação da caixa de listagem **Teclas de ativação Atribuídas**, realce-a, clique em **Remove** e depois clique em **Aplicar**.

Você pode também desativar todas as teclas de ativação listadas na caixa de listagem **Teclas de ativação Atribuídas** selecionando a caixa **Desabilitar teclas de ativação** próximo da base do diálogo **Teclas de Ativação**.

## Uso das Teclas de Ativação

Você pode usar qualquer tecla de ativação atribuída a qualquer momento, de dentro de qualquer aplicação, para alterar a tela.

As funções proporcionadas pelas teclas de ativação incluem:

Snap App para o Monitor—Permite mover ou “transferir” janelas ativas ou diálogos de um monitor para o outro para uma colocação e visualização rápidas do conteúdo da área de trabalho.

Menu Pop-up do ATI® HydraVision™—Permite acesso imediato aos controles do ATI® HydraVision™.

Executar Aplicação—Permite iniciar qualquer aplicação com uma tecla de ativação.

Agrupar todas as Janelas no Monitor 1—Permite localizar as aplicações que estejam ocultas ou abertas e perdidas em monitores desativados.

Localizar Cursor—Localiza o cursor em uma área de trabalho ocupada ou congestionada.

Próxima Área de Trabalho—Acessa outras áreas de trabalho ativas (ver abaixo).

Aplicar mais/menos Zoom na Tela—Aumenta ou diminui a resolução da área de trabalho.

Configurar Tela para Configurações Atuais—Permite que você salve e atribua todos os aspectos de uma configuração específica de área de trabalho, incluindo organização do monitor, resolução da área de trabalho e resolução e taxa de atualização por monitor para uma tecla de ativação.

## MultiDesk

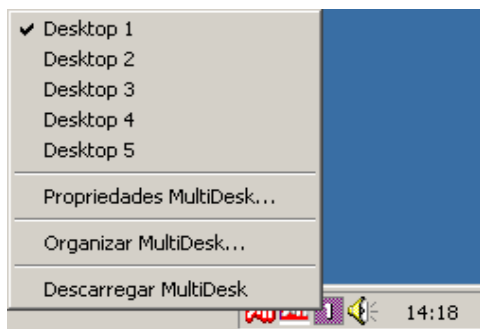
O software ATI® HydraVision™ suporta múltiplas áreas de trabalho. Com o MultiDesk, uma área de trabalho ativa ficará sempre visível;

enquanto que poderão residir em segundo plano até oito áreas de trabalho ativas. Quando o MultiDesk está funcionando, o ícone do MultiDesk na bandeja do sistema exibe o número atribuído à atual área de trabalho.



### *Ícone da Bandeja do Sistema MultiDesk*

Clique com o botão direito neste ícone para ter acesso aos controles do MultiDesk. Além de acessar áreas de trabalho ativas na bandeja do sistema, você também pode ter acesso às áreas de trabalho ativas com um atalho de **Tecla de Ativação**.



### *Menu Pop-up do MultiDesk*

Para alternar para outra área de trabalho definida, selecione o número da área de trabalho apropriada a partir do menu pop-up. Para ativar, desativar e nomear áreas de trabalho ativas, selecione **Propriedades MultiDesk** no menu pop-up. Para organizar aplicações dentro das áreas de trabalho ativas, ou para ativar aplicações específicas em todas as áreas de trabalho, selecione **Organizar MultiDesk** no menu pop-up.

*NOTA: Este recurso aplica-se apenas à sessão atual do Windows®. O MultiDesk será recarregado quando o Windows® for reiniciado.*



# Usando TV Out

## Visualize a tela de seu PC em uma TV!

Sua nova placa RADEON™ VE possui o recurso TV Out. Você pode conectar a sua placa a uma televisão e a um monitor ao mesmo tempo. Pode ainda conectá-la ao VCR e gravar as imagens do monitor.

A tela da televisão é ideal para jogos, fazer apresentações, assistir filmes e navegar na Internet. As seguintes dicas o ajudarão a extrair o máximo do recurso TV Out.



### **INFORMAÇÃO IMPORTANTE** *para Consumidores Europeus*

LER PRIMEIRO

- Alguns monitores de PC na Europa **não podem** ser usados simultaneamente com a tela da televisão. Quando você habilita o recurso de tela de televisão na Europa, a taxa de atualização para o monitor e televisão é definida como 50Hz. Alguns monitores talvez não suportem esta taxa de atualização e podem ser danificados.

Consulte a documentação fornecida com o monitor para ver se o mesmo suporta uma taxa de atualização de 50Hz. **Se seu monitor não suporta 50 Hz (ou se você não tiver certeza), desligue o monitor antes de ligar o computador quando usar a televisão como vídeo.**

Para obter informações sobre como desabilitar a tela da televisão, consulte [Habilitando e desabilitando a tela da televisão na página 27.](#)

- Algumas televisões na Europa podem usar uma conexão SCART. Caso utilize um SCART, leia [Usando Conectores SCART para Televisões Europeias na página 26](#) antes de tentar conectar a RADEON™ à sua televisão.

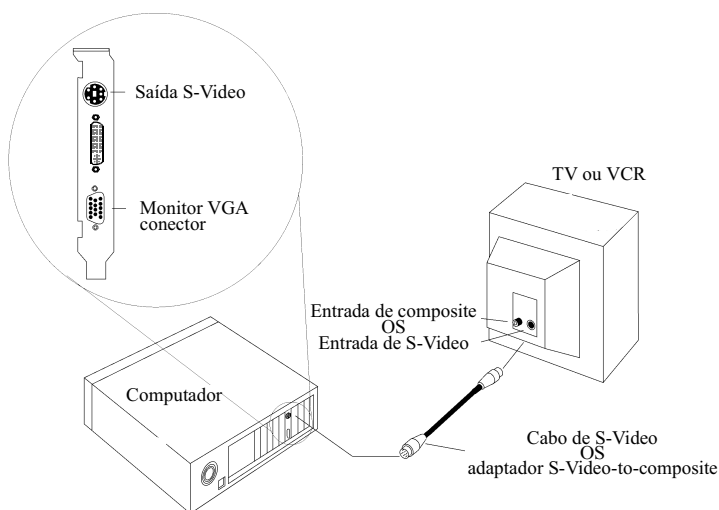


## Conectando sua placa RADEON™ VE a uma TV ou VCR

Para conectar sua placa gráfica a uma televisão ou VCR, use um cabo S-Video da sua RADEON™ VE até a televisão (ou VCR). No entanto, a maioria das televisões (e VCRs) têm uma entrada de vídeo Composite, em cujo caso você pode usar o adaptador de vídeo fornecido de S-Video para Composite. Se sua televisão tem somente entrada de cabo, o que é o caso com unidades mais antigas, você poderá conectar sua RADEON™ VE à sua televisão através do VCR ou de um modulador de RF (encontrado na maioria das lojas de produtos eletrônicos).

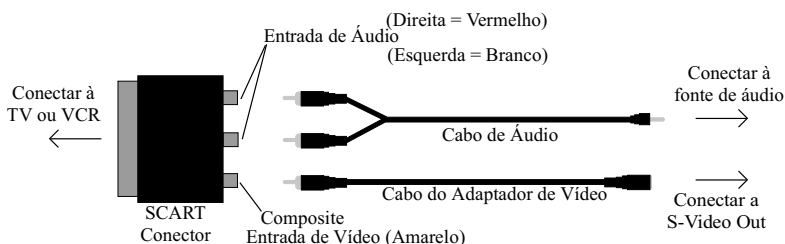
### Conectando o TV Out da sua RADEON™ VE a uma televisão ou VCR

- 1 Desligue seu computador e sua televisão (ou VCR).
- 2 Certifique-se de que sua placa gráfica esteja instalada corretamente.  
*Para usar a tela da televisão, você precisa instalar o driver avançado da ATI (versão 6.0 ou posterior) no sistema. Para mais informações sobre como instalar os drivers avançados, consulte o guia Primeiros Passos... Radeon™/Radeon™ VE.*
- 3 Determine se a TV (ou VCR) tem um S-Video ou uma conexão de vídeo Composite.
- 4 Na parte traseira de seu computador, localize a placa RADEON™ VE. Usando um cabo S-Video ou o cabo do adaptador fornecido, conecte uma das extremidades do cabo à placa gráfica e a outra à televisão (ou VCR). (Consulte **Figura 1. Conectando sua placa gráfica ATI RADEON™ VE a uma TV (ou VCR)** abaixo.)
- 5 Ligue o computador e a televisão (ou VCR).
- 6 Para ligar e desligar a tela de sua televisão, consulte **Habilitando e desabilitando a tela da televisão na página 27**.



**Figura 1. Conectando sua placa gráfica ATI RADEON™ VE a uma TV (ou VCR)**

## Usando Conectores SCART para Televisões Europeias



**Figura 2. Usando um conector SCART com o cabo adaptador de vídeo**

O conector SCART suporta apenas o formato de vídeo Composite, o que significa que você terá que usar o cabo adaptador de vídeo. A Figura 2 mostra como fazer a conexão da sua RADEON™ VE com uma televisão europeia usando o SCART.

Se a sua televisão europeia suporta a entrada S-Video (S-VHS), você pode usar um cabo S-Video (disponível na maioria das lojas de produtos eletrônicos) para ver o seu PC em uma televisão.

## Usando e Ajustando o TV Out

### Habilitando e desabilitando a tela da televisão

- 1 Clique em **Iniciar**.
- 2 Aponte para **Configurações** e clique em **Painel de Controle**.
- 3 Clique duas vezes em **Vídeo**.
- 4 Clique na guia **Configurações**, antes de clicar no botão **Avançados...**
- 5 Clique na guia **Telas ATI**.
- 6 Clique no botão verde **habilitar/desabilitar** próximo à palavra “TV” para habilitar/desabilitar a tela da televisão.

*Se nada é exibido na tela de sua televisão, talvez seja necessário mudá-la para o modo de exibição de vídeo. Para mais informações, consulte a documentação fornecida com a sua televisão. Se sua televisão está conectada ao VCR, pode ser necessário sintonizá-la com a saída do VCR. Para obter informações sobre a conexão da televisão ao VCR, consulte a documentação fornecida com o VCR.*

- 7 Clique em **Aplicar** para salvar as alterações feitas.

*Para obter informações sobre como usar a tela da televisão e a página de Propriedades de Exibição de Vídeo ATI, clique no botão **Ajuda**.*

### Iniciando o Windows<sup>®</sup> com Tela da Televisão Habilitada

A tela da televisão poderá ficar difusa temporariamente durante a exibição do logotipo Windows<sup>®</sup> inicial. Este efeito é apenas temporário e a tela de sua televisão será restaurada em alguns instantes.

Durante a inicialização, sua RADEON<sup>™</sup> VE seguirá uma seqüência de configurações de modo de exibição na qual a tela da televisão ficará vazia. Este processo consome apenas alguns instantes e ajuda a programar a tela da televisão.

### Usando um Monitor vs. Usando a Tela da Televisão

Usar sua televisão como a tela do computador é ideal para jogos, apresentações, filmes e navegar na Internet. No entanto, a tela de seu monitor poderá ser alterada ou parecer difusa. Isto ocorre porque a tela ajusta-se às dimensões de sua televisão. Para corrigir a exibição do monitor, use os botões de controle do monitor para ajustar o tamanho e a posição da tela.

Alguns monitores de frequência simples podem não funcionar com a tela da televisão habilitada. Se tiver problemas quando a tela da televisão estiver habilitada, desabilite a tela da televisão para restaurar o modo de exibição do monitor.

### ***Ajustando a Tela do Monitor***

O tamanho da tela de seu monitor poderá ser menor e não perfeitamente centralizado quando o modo de tela de televisão está habilitado. Este efeito é causado pelas alterações necessárias para se conseguir uma exibição adequada da televisão.

Use os controles da guia **Ajustes** na página **Propriedades do Monitor** (que pode ser acessada clicando-se no botão **Monitor** na guia **Telas ATI**) para ajustar somente a tela do monitor. Clique no botão **Televisão** para ajustar somente a tela da televisão.

### ***Visualizando Texto na Televisão***

Devido a tecnologias diferentes usadas na fabricação de televisões e monitores de PC, o texto padrão do PC poderá parecer muito pequeno na sua televisão. Isto pode ser compensado usando fontes maiores.

### **Para Usar Fontes de Exibição Maiores**

- 1 Clique em **Iniciar**.
- 2 Aponte para **Configurações** e clique em **Painel de Controle**.
- 3 Clique duas vezes em **Vídeo**.
- 4 Clique na guia **Configurações**, antes de clicar no botão **Avançados...**
- 5 Assegure-se de estar na guia **Geral**.
- 6 Na caixa **Tamanho de Fonte**, selecione o tamanho que as fontes exibidas terão.
- 7 Clique em **Aplicar**, em seguida siga as instruções na tela para salvar as novas configurações.

## ***Reduzindo a Distorção de Bordas***

Quando usar uma televisão como monitor do PC, poderá ocorrer alguma distorção de bordas nos lados esquerdo e direito da tela da televisão. Este efeito depende de sua televisão e do aplicativo de PC sendo executado.

Para reduzir a distorção das bordas, você poderá aumentar o tamanho horizontal da tela da televisão.

### **Para aumentar o Tamanho Horizontal**

- 1 Clique em **Iniciar**.
- 2 Aponte para **Configurações** e clique em **Painel de Controle**.
- 3 Clique duas vezes em **Vídeo**.
- 4 Clique na guia **Configurações**, antes de clicar no botão **Avançados...**
- 5 Clique na guia **Telas ATI**.
- 6 Clique no botão **TV**.
- 7 Assegure-se de estar na guia **Ajustes**.
- 8 Clique no botão (+) sob Tela Horizontal para aumentar o tamanho horizontal da tela da televisão.
- 9 Clique em **Aplicar** para salvar as alterações feitas.

Você pode também reduzir a distorção de bordas diminuindo o brilho da televisão.

### **Para Mudar o Brilho**

- 1 Clique em **Iniciar**.
- 2 Aponte para **Configurações** e clique em **Painel de Controle**.
- 3 Clique duas vezes em **Vídeo**.
- 4 Clique na guia **Configurações**, antes de clicar no botão **Avançados...**
- 5 Clique na guia **Telas ATI**.
- 6 Clique no botão **TV**.
- 7 Arraste o **controle deslizante de Brilho** para a esquerda para diminuir o brilho.
- 8 Clique em **Aplicar** para salvar as alterações feitas.

## ***Alterando as Configurações de Tela***

Se mudar seu computador para um local onde esteja usando somente tela de televisão, certifique-se primeiro de habilitar o recurso tela de televisão; consulte [Habilitando e desabilitando a tela da televisão na página 27](#).

Se mudar o modo de exibição para uma resolução mais alta, a tela da televisão estará desabilitada além do modo 800x600. Se uma televisão for seu único dispositivo de vídeo e se você selecionar um modo de resolução mais alta, a tela da televisão nada exibirá. Tente pressionar ESC ou aguarde 15 segundos para ver se a tela retorna. Se a tela não retornar, você precisará conectar um monitor ao seu computador para habilitar novamente a tela da televisão.

### ***Usando Jogos e Aplicativos***

Alguns jogos e aplicativos mais antigos podem programar a RADEON™ VE diretamente para executar sob um modo específico de exibição. Isto poderá fazer com que a tela da televisão seja desligada automaticamente ou torne-se difusa (o monitor do PC não será afetado). A tela da televisão será restaurada assim que você sair do jogo ou se você reiniciar seu computador.