



# RADEON™ VE

## AVVISO PER I PRODOTTI MACROVISION

- A. Diritti su brevetti statunitensi per apparecchiature N. 4,631,603, 4,577,216, 4,819,098, e 4,907,093 concessi in licenza per soli utenti che ne fanno uso limitato.
- B. Nel materiale stampato collaterale che accompagna il Prodotto, dovrà apparire il seguente avviso:

Questo prodotto fa uso di tecnologia protetta da copyright coperta dai diritti di certi brevetti statunitensi ed altre norme relative alla proprietà intellettuale della Macrovision Corporation e di altri proprietari di diritti. L'uso di questa tecnologia protetta da copyright deve essere autorizzata dalla Macrovision Corporation, ed è intesa per usi domestici ed altri usi limitati, salvo autorizzazione della Macrovision Corporation. Sono vietati progettazione inversa o smontaggio.

P/N: 137-40232-10

**ATI** e **RADEON** sono marchi registrati di ATI Technologies Inc. **Windows** è un marchio registrato di Microsoft Corporation negli Stati Uniti e/o in altri paesi. I prodotti potrebbero essere leggermente diversi da quelli mostrati. Le caratteristiche, le prestazioni e le specifiche possono variare in base al sistema operativo e sono soggette a variazioni senza preavviso.

Copyright © ATI Technologies Inc. 2000. Tutti i diritti riservati.

Stampato in Canada



# Uso di più monitor

La scheda grafica RADEON™ VE offre funzionalità di doppia visualizzazione e TV Out con un'unica scheda video. Questa nuova tecnologia rivoluziona il modo di guardare la televisione, le immagini e i filmati su PC.

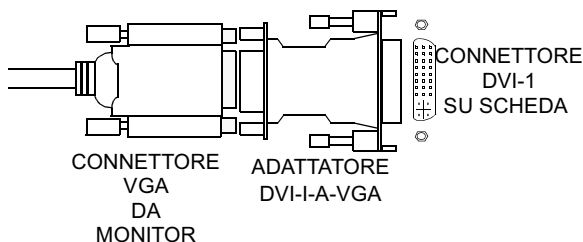
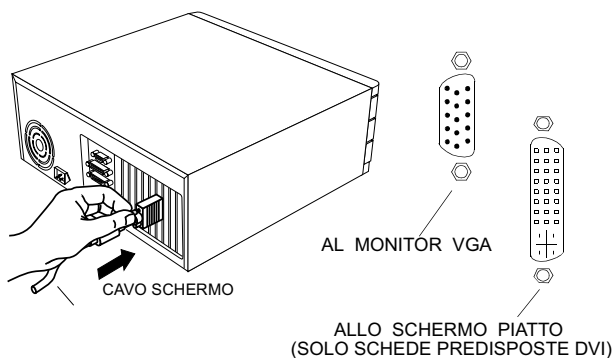
La scheda grafica RADEON™ VE usa il software ATI® HydraVision™ per la visualizzazione uniforme di immagini su più desktop. Più monitor fungono da unica area di lavoro. Un'unica applicazione può estendersi su tutti i monitor, oppure più applicazioni possono occupare ognuna un monitor specifico. Questa funzione consentirà di portare a un livello superiore le funzionalità grafiche e video del vostro PC.

## Collegamento della scheda grafica RADEON™ VE ai monitor

La scheda grafica RADEON™ VE offre supporto per un monitor DVI-I o due monitor VGA mediante l'adattatore DVI-I-a-VGA fornito in dotazione. Si può inoltre usare un televisore per ampliare la visualizzazione del desktop mediante un connettore S-Video.

**Collegare il monitor alla scheda** (se si intende utilizzare più monitor, collegare i rispettivi cavi ai relativi connettori), quindi accendere il computer e il/i monitor.

Per collegare uno schermo piatto alla scheda grafica RADEON™ VE servirsi del connettore DVI-I come illustrato più avanti. Per collegare un monitor VGA al connettore DVI-I, collegare l'adattatore DVI-I-a-VGA al connettore DVI-I, quindi collegare il monitor all'adattatore.



## Uso di ATI HydraVision™ per Windows® 98/ Windows® 2000

I sistemi operativi Windows®98 e Windows®2000 sono concepiti per riconoscere più monitor in un unico sistema. Il software ATI® HydraVision™ è stato progettato per l'uso specifico con sistemi operativi Windows®98 e Windows®2000. L'installazione di ATI® HydraVision™ attiva il Desktop Manager e crea un gruppo di programmi Windows® per il software di gestione delle visualizzazioni ATI® HydraVision™.

ATI® HydraVision™ e Desktop Manager vengono attivati ogni volta che si avvia Windows®. ATI® HydraVision™ è in esecuzione quando è presente l'icona ATI® HydraVision™ nella barra delle applicazioni di Windows®.

Icona ATI® HydraVision™



### *Prova Icona ATI® HydraVision™*

Fare clic con il pulsante destro del mouse per accedere alle funzioni e alla Guida di ATI® HydraVision™, oppure per svuotare il Desktop Manager di ATI® HydraVision™. È possibile accedere ad ATI® HydraVision™, oltre che dalla barra delle applicazioni, anche da **Programmi** nel menu **Avvio** di Windows®



### *Accesso ad ATI® HydraVision™*

Il Desktop Manager di ATI® HydraVision™ consente di modificare le opzioni di visualizzazione. È possibile accedere alle finestre di dialogo di **Desktop Management** e dei **Tasti Hot** facendo clic sulla relativa scheda nel Desktop Manager.

Nella parte inferiore di ogni finestra di dialogo ATI® HydraVision™ sono presenti quattro pulsanti: **OK**, **Annulla**, **Applica** e **Aiuto**.

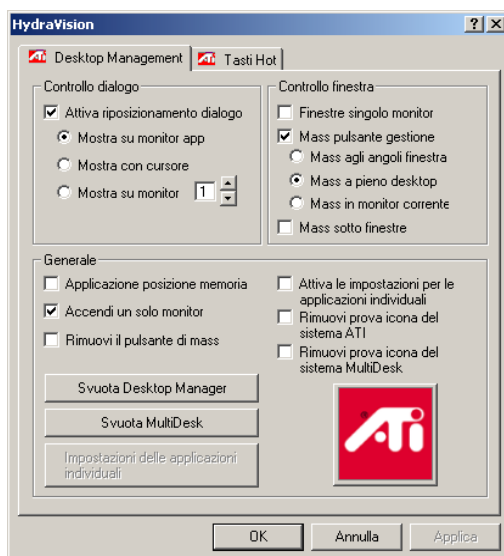
**OK** implementa le modifiche apportate nella finestra di dialogo ATI® HydraVision™ ed esce dal Desktop Manager. Le modifiche hanno effetto immediatamente a meno che non appaia un messaggio che informa di riavviare il computer.

**Annulla** cancella *tutte* le modifiche fatte nelle sezioni della finestra di dialogo ATI® HydraVision™ e chiude il Desktop Manager.

**Applica** implementa le modifiche senza chiudere il Desktop Manager.

**Aiuto** si collega ad una guida locale o HTML in linea. Si può visualizzare anche una guida sensibile al contesto spostando il mouse sul relativo testo di ogni controllo.

## Controlli di Desktop Management



*La finestra di dialogo di Desktop Management*

La finestra di dialogo di **Desktop Management** consente di stabilire il funzionamento delle finestre di presentazione e di dialogo in un ambiente con più monitor.

### Controllo dialogo:

**Attiva riposizionamento dialogo**— Attiva o disattiva il controllo dialogo. Quando la voce è spuntata, si può scegliere di far apparire le finestre di dialogo sul monitor dell'applicazione principale (l'applicazione principale è l'applicazione da cui si è aperta la finestra di dialogo). Se non si riesce ad identificare l'applicazione principale o il monitor associato, la finestra di dialogo passa per default al monitor 1. Si può scegliere anche di visualizzare le finestre di dialogo sul monitor su cui si trova il cursore o di farle sempre apparire su un monitor particolare.

## Controllo finestra:

**Finestre singolo monitor**— Quando questa casella è spuntata, le dimensioni delle finestre non superano quella di un singolo monitor. Le finestre suddivise su più monitor vengono automaticamente riposizionate sul monitor sul quale appare la parte maggiore della finestra.

**Pulsante ATI® HydraVision™ di Ingrandimento/Ripristino**— Consente di controllare il funzionamento del pulsante **Ingrandimento** di Windows®. Quando ATI® HydraVision™ è in esecuzione, appare un'icona ATI® HydraVision™ nell'angolo in alto a destra delle barre dei titoli delle applicazioni. Facendo clic sull'icona la finestra attiva si ingrandisce in uno di questi due modi:

- **Mass agli angoli finestra** ingrandisce le finestre fino a comprendere i monitor in cui appaiono gli angoli in alto a sinistra e in basso a destra della finestra.
- **Mass a pieno desktop** ingrandisce le finestre fino a comprendere tutta la serie di monitor.

**Mass sotto finestre** — Evita che le finestre generate dalle applicazioni principali si dividano fra i monitor (una sotto finestra è una finestra che si apre all'interno di una finestra dell'applicazione principale). La funzione di tenere le sotto finestre su un unico monitor quando vengono ingrandite è utile per operazioni di editing di più documenti uno accanto all'altro in un'applicazione principale.

*☞ NOTA: L'icona nella barra dei titoli dell'applicazione ATI® HydraVision™ cambia da un unico quadrato a due quadrati più piccoli quando una finestra è ingrandita in ATI® HydraVision™. Facendo nuovamente clic sull'icona si ripristina la finestra attiva allo stato predefinito indicato da un unico quadrato.*

Generale:

**Applicazione posizione memoria**— Spuntare questa casella per "ricordare" la dimensione e la posizione delle finestre dell'applicazione quando vengono chiuse e per riapplicare le stesse impostazioni quando l'applicazione viene riaperta.

**Allinea automaticamente i monitor** — In Windows®98, si può definire manualmente la posizione dei monitor dalla finestra di dialogo **Impostazioni** nella finestra **Proprietà del display**. Quando questa casella viene spuntata, ATI® HydraVision™ non terrà conto

della posizione dei monitor definita dall'utente qualora i monitor non siano allineati in maniera uniforme.

*☞ NOTA: Questo comando funziona solo se tutti i monitor funzionano alla stessa risoluzione e il desktop è configurato come rettangolare (monitor uno accanto all'altro).*

**Attiva le impostazioni per le applicazioni individuali**— Spuntare questa casella per specificare le impostazioni di gestione del desktop per le singole applicazioni. Si può accedere a queste impostazioni facendo clic sulla freccia in basso dell'icona ATI® HydraVision™ nella barra dei titoli dell'applicazione oppure premendo il pulsante **Impostazioni delle applicazioni individuali** nella finestra di dialogo **Desktop Management**.

**Rimuovi prova icona del sistema ATI® HydraVision™** — Questa casella rimuove o ripristina la prova icona del sistema ATI® HydraVision™.

**Rimuovi prova icona del sistema MultiDesk** — Questa casella rimuove o ripristina la prova icona del sistema MultiDesk.

**Carica/Svuota Desktop Manager**—Questo pulsante ripristina o rimuove il programma di ricerca di ATI® HydraVision™ Desktop Manager. Quando si svuota il Desktop Manager, le impostazioni di visualizzazione ritornano ai valori predefiniti di Windows®98. Questa opzione deve essere selezionata solo se non si vuole usare nessuna finestra di dialogo per monitor multipli o controlli finestra e tasti hot.

*☞ NOTA: **Svuota** ha effetto solo sulla sessione corrente di Windows®98. Quando si riavvia Windows®98, il Desktop Manager viene ricaricato.*

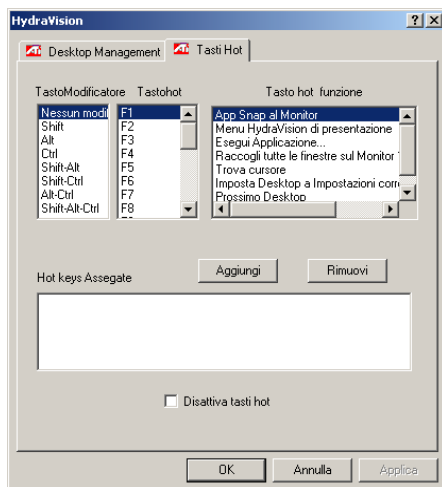
**Carica/Svuota MultiDesk**— Questo pulsante ripristina o rimuove la funzionalità per desktop multipli.

*☞ NOTA: **Svuota** ha effetto solo sulla sessione corrente di Windows®98. Quando si riavvia Windows®98, MultiDesk viene ricaricato.*

**Impostazioni delle applicazioni individuali**— Questo pulsante consente di specificare, attivare o disattivare le impostazioni per la gestione del desktop per le singole applicazioni.

*☞ NOTA: Queste impostazioni non tengono conto delle impostazioni globali definite nella finestra di dialogo **Desktop Management**.*

## Controlli tasti Hot



### *La finestra di dialogo Tasti Hot*

ATI® HydraVision™ consente di specificare tasti di scelta rapida per i tasti hot per operazioni comuni, quali l'avvio di applicazioni, l'accensione di applicazioni su monitor designati e la modifica della risoluzione di visualizzazione.

## Creazione/Rimozione di tasti Hot

Per creare sequenze personalizzate del tasto Hot, selezionare un **tasto modificatore** (Maiusc, Alt, ecc.), un **tasto Hot** e la **funzione tasto hot** che deve eseguire la combinazione di tasti. Fare clic su **Aggiungi** per immettere la nuova combinazione nella casella di riepilogo **Tasti hot assegnati**. Fare clic su **Applica** per attivare i tasti hot assegnati.

*☞ NOTA: ATI consiglia di usare un tasto modificatore con uno dei tasti funzioni (F1, F2, ecc.) assegnato come tasto hot. In questo modo si evitano interferenze con la funzione di questi tasti nelle singole applicazioni.*

Per eliminare un tasto hot dalla casella di riepilogo **Tasti hot assegnati**, evidenziare il tasto, fare clic su **Rimuovi**, quindi fare clic su **Applica**.

È possibile anche disabilitare tutti i tasti hot elencati nella casella di riepilogo **Tasti hot assegnati** spuntando la casella **Disattiva tasti hot** in basso nella finestra **Tasti Hot**.



## Uso dei tasti hot

È possibile usare in qualsiasi momento i tasti hot assegnati, da qualsiasi applicazione, per cambiare la visualizzazione.

Le funzioni dei tasti hot includono:

App Snap al Monitor— Consente di spostare o di "attivare" le finestre di applicazione attive o le finestre di dialogo da monitor a monitor per posizionamento rapido e visualizzazione del contenuto del desktop.

Menu ATI®HydraVision™ di presentazione— Consente di accedere rapidamente ai comandi di ATI® HydraVision™.

Esegui Applicazione— Consente di avviare qualsiasi applicazione con un tasto hot.

Raccogli tutte le finestre sul Monitor 1— Consente di trovare le applicazioni che sono nascoste o sono aperte e perse su monitor disattivati.

Trova cursore— Localizza il cursore su un desktop occupato o pieno.

Prossimo Desktop—Accede ad altri desktop attivi.

Zoom Display In/Out— Aumenta o diminuisce la risoluzione del desktop.

Zoom In/Out su Monitor— Aumenta o diminuisce la risoluzione del monitor attivo.

## MultiDesk

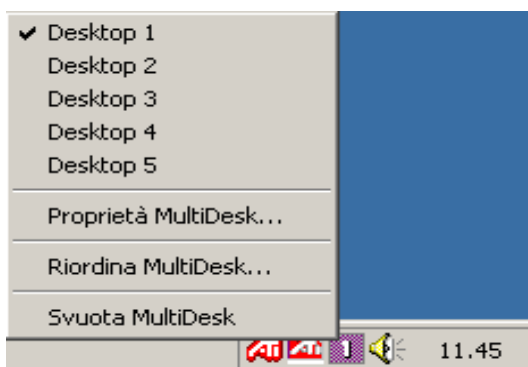
Il software ATI® HydraVision™ supporta più desktop. Con MultiDesk, un desktop attivo è sempre visibile, mentre in background possono risiedere fino ad otto desktop attivi. Quando MultiDesk è in esecuzione, l'icona MultiDesk nella prova icone del sistema indica il numero assegnato al desktop corrente.

Icona ATI® HydraVision™ MultiDesk



### *Prova icona del sistema MultiDesk*

Fare clic con il pulsante destro del mouse su questa icona per accedere ai comandi MultiDesk. Oltre che dalla prova icona, si può accedere ai desktop attivi con un tasto di scelta rapida **Hot**.



### *Menu di presentazione MultiDesk*

Per passare ad un altro desktop, selezionare il numero desiderato dal menu di presentazione. Per attivare, disattivare e dare un nome ai desktop attivi, selezionare **Proprietà MultiDesk** dal menu di presentazione. Per disporre le applicazioni nei desktop attivi, o per attivare applicazioni specifiche su tutti i desktop, selezionare **Riordina MultiDesk** dal menu di presentazione.

È possibile rimuovere la funzione MultiDesk selezionando **Svuota ATI® HydraVision™ MultiDesk** dal menu di presentazione.

☞ *NOTA: Ciò vale solo per la sessione corrente di Windows®. Quando si riavvia Windows®, MultiDesk viene ricaricato.*

# Uso di ATI® HydraVision™ per Windows®NT

☞ **NOTA: La versione 7.50 o superiore del software ATI offre supporto per Windows® NT.**

Il software ATI® HydraVision™ funziona con la scheda grafica RADEON™ VE e i driver di periferica per la visualizzazione uniforme di immagini su più desktop. ATI® HydraVision™ consente a più monitor collegati alla scheda grafica RADEON™ VE di sembrare un unico schermo grande, piuttosto di più schermi piccoli. È possibile allargare un'applicazione su tutti i monitor o visualizzare un'applicazione diversa su ciascun monitor.



*Disposizione per doppio monitor*

La figura mostra quattro applicazioni visualizzate su due monitor.

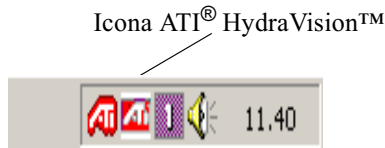
Il desktop e le applicazioni si estendono sui due monitor.

ATI® HydraVision™ consente di trascinare, rilasciare e ridimensionare le finestre delle applicazioni per adattarle in qualsiasi punto del desktop a più monitor.

L'uso di più monitor con Windows® può risultare scomodo quando le finestre di applicazione e le finestre di dialogo sono suddivise fra i monitor o appaiono in punti indesiderati. Il Desktop Manager di ATI® HydraVision™ risolve questo problema consentendo all'utente di impostare le preferenze per la posizione delle finestre delle applicazioni e delle finestre di dialogo.

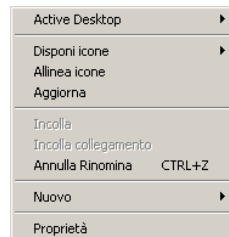
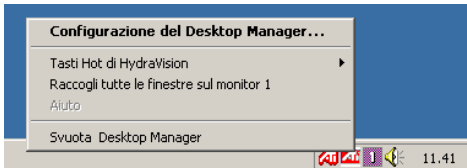
L'installazione di ATI® HydraVision™ in Windows®NT 4.0 attiva il Desktop Manager ed aggiunge il software di gestione della visualizzazione ATI® HydraVision™ al Pannello di controllo Windows®, dove appare come schede supplementari nella finestra di dialogo Proprietà del display. Il pannello di controllo ATI® HydraVision™ consente di regolare il Desktop Manager ed altre opzioni di visualizzazione.

Il Desktop Manager parte automaticamente con Windows®. ATI® HydraVision™ è in esecuzione quando è presente l'icona ATI® HydraVision™ nella prova icona del sistema Windows®.



### ***Prova icona del sistema ATI® HydraVision™***

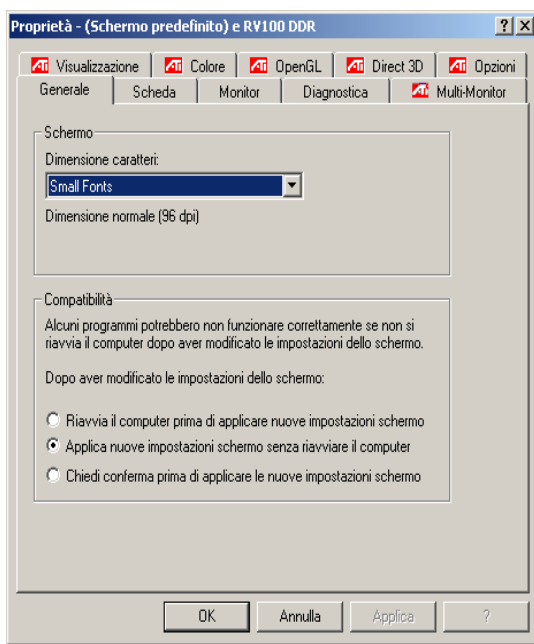
Fare clic con il pulsante destro del mouse su questa icona per accedere alle funzioni o alla guida di ATI® HydraVision™, oppure per svuotare il Desktop Manager di ATI® HydraVision™. È possibile accedere ad ATI® HydraVision™, oltre che dalla barra delle applicazioni, anche facendo clic con il pulsante destro del mouse sul desktop di Windows e selezionando Proprietà.



### ***Accesso ad ATI HydraVision™ per Windows® NT 4.0***

Il Desktop Manager di ATI® HydraVision™ consente di regolare le opzioni di visualizzazione, quali i tasti hot, in un'interfaccia grafica facile da usare.

*☞ NOTA: Alcune finestre di applicazione e finestre di dialogo non sono scritte secondo gli standard Windows®. ATI® HydraVision™ può non essere in grado di riconoscere e controllare queste finestre di applicazione e finestre di dialogo.*



### *La finestra di dialogo Proprietà del display*

La figura mostra la finestra di dialogo Windows® **Proprietà del display avanzate** con le schede ATI® HydraVision™. Tutte le schede delle Proprietà del display normali sono sempre disponibili, compresa la scheda **Impostazioni**, che consente di modificare la risoluzione del desktop e l'intensità del colore per le visualizzazioni analogiche.

Le schede ATI® HydraVision™ (**Multi-Monitor, Desktop Management e Tasti Hot**) consentono di modificare le opzioni di visualizzazione.

ATI® HydraVision™ è inoltre provvisto di finestra di dialogo per un controllo della visualizzazione estesa, accessibile dalla scheda **Multi-Monitor**. La finestra di dialogo **Impostazioni display estese** consente di definire e regolare ciascun monitor separatamente nel sistema.

Nella parte inferiore di ogni finestra di dialogo ATI® HydraVision™ sono presenti quattro pulsanti: **OK**, **Annulla**, **Applica** e **Aiuto**.

**OK** implementa le modifiche apportate nella finestra di dialogo **Proprietà del display** ed esce dal pannello di controllo.

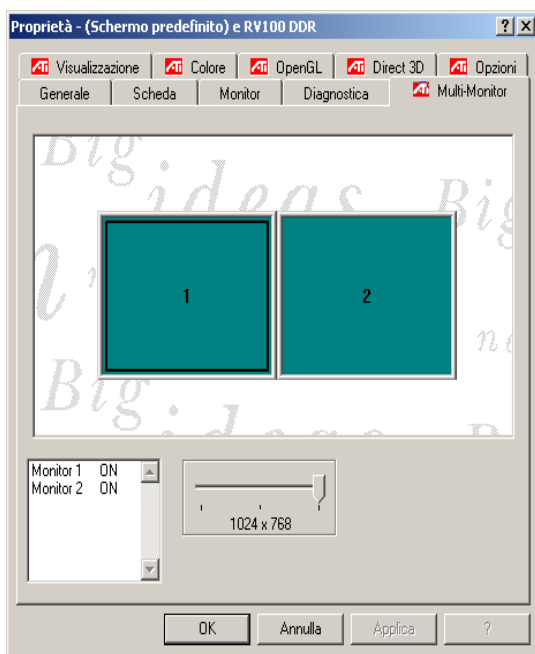
Le modifiche hanno effetto immediatamente a meno che non appaia un messaggio che informa di riavviare il computer.

**Annulla** cancella *tutte* le modifiche fatte nelle sezioni della finestra di dialogo **Proprietà del display** e chiude la finestra.

**Applica** implementa le modifiche senza chiudere la finestra di dialogo **Proprietà del display**.

**Aiuto** si collega ad una guida locale o HTML in linea. Si può visualizzare una guida sensibile al contesto spostando il mouse sul testo di ogni controllo.

## Controlli Multi-Monitor



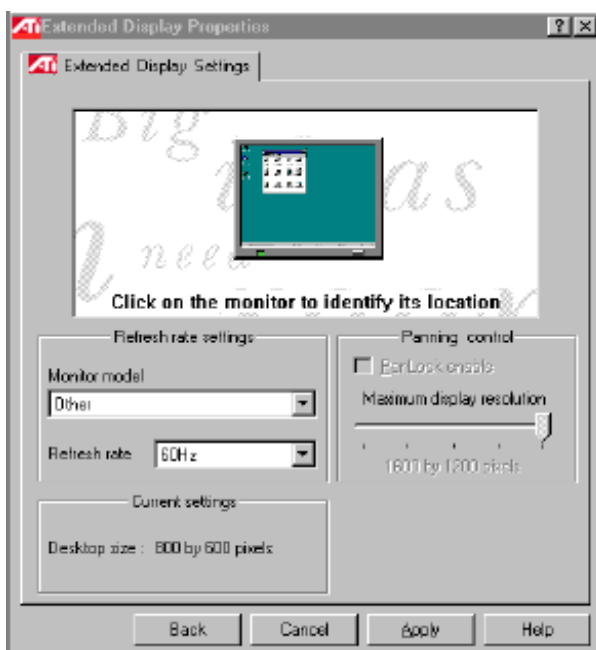
***La finestra di dialogo Multi-Monitor***

Nella finestra di dialogo **Multi-Monitor** viene presentata in maniera grafica la serie corrente di monitor. È possibile trascinare le figure dei monitor in punti diversi per cambiare la disposizione. È inoltre possibile attivare o disattivare i monitor facendo doppio clic sul numero del monitor nella casella di riepilogo.

Le frequenze di aggiornamento ed altre impostazioni disponibili sono indicate nella finestra di dialogo **Impostazioni display estese**.

Per accedere alla finestra di dialogo **Impostazioni display estese**, fare doppio clic sulle figure dei singoli monitor.

## Impostazioni display estese



*La finestra di dialogo Impostazioni display estese*

### **Impostazioni aggiorna valore**

**Modello Monitor** — Dal menu a discesa, selezionare il modello e il marchio del o dei monitor in uso in modo che ATI® HydraVision™ possa stabilire automaticamente le frequenze di aggiornamento appropriate. In questo modo si evita di scegliere manualmente la frequenza di aggiornamento che non è supportata dal monitor. Se il monitor non è elencato nel menu a discesa, la scheda grafica RADEON™ VE dovrebbe funzionare ugualmente, purché sia un monitor multi-sync. Per i monitor che non sono elencati, selezionare **Altro** e scegliere manualmente la frequenza di aggiornamento desiderata.



⊗ **AVVERTENZA! Non selezionare una frequenza di aggiornamento superiore a quella che può supportare il vostro monitor. Il monitor subirà danni.**

**Aggiorna valore**—ATI® HydraVision™ stabilisce automaticamente la frequenza di aggiornamento appropriata del monitor sulla base del modello, come spiegato sopra. Dal menu a discesa si possono scegliere frequenze di aggiornamento diverse per ciascun monitor. In generale, una frequenza di aggiornamento superiore migliora la qualità della visualizzazione ma diminuisce le prestazioni, in quanto il sistema grafico può eseguire un determinato numero di operazioni al secondo. Più tempo impiega a ridisegnare la schermata, meno tempo ha per altre operazioni.

### **Impostazioni correnti:**

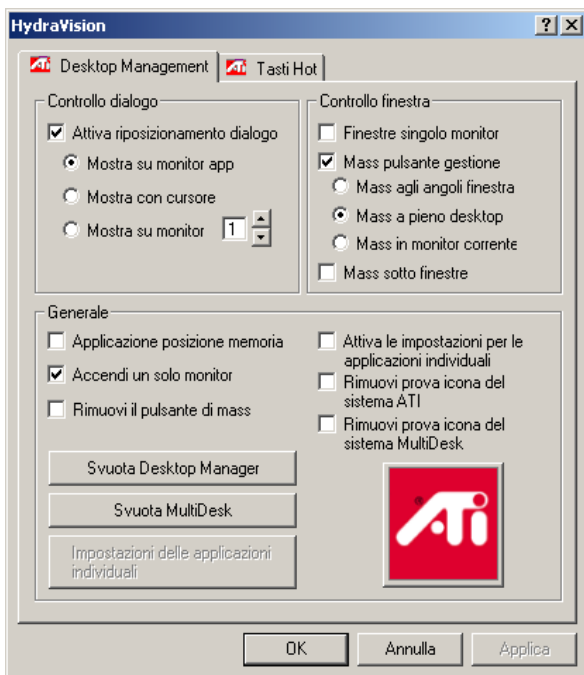
Questa casella indica la risoluzione corrente dei monitor. Per cambiare la dimensione del desktop, andare alla finestra di dialogo Windows® **Proprietà del display** e selezionare la scheda **Impostazioni**. Cambiare **Area del Desktop** muovendo il cursore scorrevole.

*☞* **NOTA:** La finestra di dialogo *Impostazioni di Windows®* consente di definire la risoluzione del desktop.

### **Controllo Panning:**

Il panning non è attivo in Windows®NT 4.0.

# Comandi di Desktop Management



## *La finestra di dialogo di Desktop Management*

La finestra di dialogo di **Desktop Management** consente di stabilire il funzionamento delle finestre di presentazione e di dialogo in un ambiente con più monitor.

### **Controllo dialogo:**

**Attiva riposizionamento dialogo** —Attiva o disattiva il controllo dialogo. Quando la voce è spuntata, si può scegliere di far apparire le finestre di dialogo sul monitor dell'applicazione principale (l'applicazione principale è l'applicazione da cui si è aperta la finestra di dialogo). Se non si riesce ad identificare l'applicazione principale o il monitor associato, la finestra di dialogo passa per default al monitor 1. Si può scegliere anche di visualizzare le finestre di dialogo sul monitor su cui si trova il cursore o di farle sempre apparire su un monitor particolare.

*☞ NOTA: I messaggi di Windows® di inizio e chiusura sessione non possono essere riposizionati e appaiono sempre divisi sui monitor, a meno che il controllo **Accendi un solo monitor** sia attivato (vedere più avanti).*

## Controllo finestra:

**Finestre singolo monitor** —Quando questa casella è spuntata, le dimensioni delle finestre non superano quella di un singolo monitor. Le finestre suddivise su più monitor vengono automaticamente riposizionate sul monitor sul quale appare la parte maggiore della finestra.

**Mass pulsante gestione** —Consente di controllare il funzionamento del pulsante Windows® **Ingrandisci**. In un normale ambiente Windows®, facendo clic sul pulsante **Ingrandisci** la finestra si dimensiona automaticamente sull'intero desktop.

*☞ NOTA: Facendo clic sull'icona ATI® HydraVision™ nella barra dei titoli dell'applicazione la finestra attiva riempirà il monitor corrente, indipendentemente da questa impostazione.*

- **Mass agli angoli finestra** ingrandisce le finestre fino a comprendere i monitor in cui appaiono gli angoli in alto a sinistra e in basso a destra della finestra.

- **Mass a pieno desktop** ingrandisce le finestre fino a comprendere tutta la serie di monitor.

- **Mass in monitor corrente** ingrandisce le finestre alla dimensione del monitor che contiene la parte maggiore della finestra.

## **Generale:**

**Applicazione posizione memoria**— Spuntare questa casella per "ricordare" la dimensione e la posizione delle finestre dell'applicazione quando vengono chiuse e per riapplicare le stesse impostazioni quando l'applicazione viene riaperta.

**Accendi un solo monitor**— Spuntare questa casella per accendere il sistema nella modalità con un solo monitor. In questo modo si previene la visualizzazione di messaggi dal sistema e la divisione della schermata Windows® fra i monitor durante le operazioni di avvio.

La visualizzazione passerà alla modalità a più monitor dopo aver effettuato il collegamento e il Desktop Manager è stato caricato.

**Rimuovi il pulsante ATI® HydraVision™ di mass**— Spuntare questa casella per disattivare e rimuovere l'icona ATI® HydraVision™, visibile nell'angolo in alto a destra della barra dei titoli dell'applicazione attiva, che ingrandisce la finestra attiva e consente di accedere alle singole impostazioni dell'applicazione.

**Attiva le impostazioni per le applicazioni individuali**— Spuntare questa casella per specificare le impostazioni di gestione del desktop per le singole applicazioni. Si può accedere a queste impostazioni facendo clic sulla freccia in basso dell'icona ATI® HydraVision™ nella barra dei titoli dell'applicazione oppure facendo clic sul pulsante **Impostazioni delle applicazioni individuali** nella finestra di dialogo **Desktop Management**.

**Rimuovi prova icona del sistema ATI® HydraVision™**— Questa casella rimuove o ripristina la prova icona del sistema ATI® HydraVision™.

**Rimuovi prova icona del sistema MultiDesk**— Questa casella rimuove o ripristina la prova icona del sistema MultiDesk.

**Carica/Svuota Desktop Manager**— Questo pulsante ripristina o rimuove il Desktop Manager di ATI® HydraVision™. Quando si svuota il Desktop Manager, le impostazioni di visualizzazione ritornano ai valori predefiniti di Windows®. Questa opzione deve essere selezionata solo se non si vuole usare nessuna finestra di dialogo per monitor multipli e controlli finestra o tasti hot.

*☞ NOTA: **Svuota** ha effetto solo sulla sessione corrente di Windows®. Quando si riavvia Windows®, il Desktop Manager viene ricaricato.*

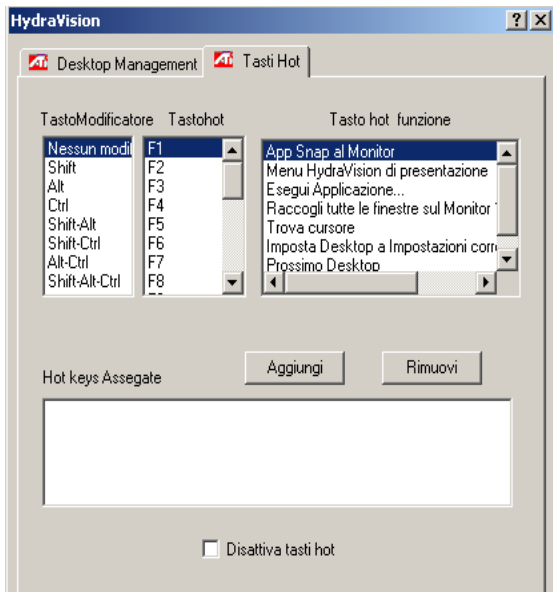
**Carica/Svuota MultiDesk**— Questo pulsante ripristina o rimuove la funzionalità per desktop multipli.

*☞ NOTA: **Svuota** ha effetto solo sulla sessione corrente di Windows®. Quando si riavvia Windows®, MultiDesk viene ricaricato.*

**Impostazioni delle applicazioni individuali**— Questo pulsante consente di specificare, attivare o disattivare le impostazioni per la gestione del desktop per le singole applicazioni.

*☞ NOTA: Queste impostazioni non tengono conto delle impostazioni globali definite nella finestra di dialogo **Desktop Management**.*

# Controlli tasti Hot




*La finestra di dialogo Tasti Hot*

La finestra di dialogo Tasti Hot consente all'utente di specificare i tasti di scelta rapida per i tasti hot per operazioni comuni, quali l'avvio di applicazioni, l'accensione di applicazioni su monitor designati e la modifica della risoluzione di visualizzazione.

## Creazione/Rimozione di tasti Hot

Per creare sequenze personalizzate del tasto Hot, selezionare un **tasto modificatore** (Maiusc, Alt, ecc.), un **tasto Hot** e la **funzione tasto hot** che deve eseguire la combinazione di tasti. Fare clic su **Aggiungi** per immettere la nuova combinazione nella casella di riepilogo **Tasti hot assegnati**. Fare clic su **Applica** per attivare i tasti hot assegnati.

 **NOTA:** ATI consiglia che un tasto modificatore venga usato con uno dei tasti funzione (F1, F2, ecc.) assegnato come tasto hot. In questo modo si evitano interferenze con la funzione di questi tasti nelle singole applicazioni.

Per eliminare un tasto hot dalla casella di riepilogo **Tasti hot assegnati**, evidenziare il tasto, fare clic su **Rimuovi**, quindi fare clic su **Applica**.

È possibile disattivare tutti i tasti hot elencati nella casella di riepilogo **Tasti hot assegnati** spuntando la casella **Disattiva tasti hot** nella parte inferiore della finestra di dialogo **Tasti Hot**.

## Uso dei tasti hot

È possibile usare in qualsiasi momento i tasti hot assegnati, da qualsiasi applicazione, per cambiare la visualizzazione.

Le funzioni dei tasti hot includono:

App Snap al Monitor—Consente di spostare o di “attivare” le finestre di applicazione attive o le finestre di dialogo da monitor a monitor per posizionamento rapido e visualizzazione del contenuto del desktop.

Menu ATI® HydraVision™ di presentazione— Consente di accedere rapidamente ai comandi di ATI® HydraVision™.

Esegui Applicazione— Consente di avviare qualsiasi applicazione con un tasto hot.

Raccogli tutte le finestre sul Monitor 1— Consente di trovare le applicazioni che sono nascoste o sono aperte e perse su monitor disattivati.

Trova cursore— Localizza il cursore su un desktop occupato o pieno.

Prossimo Desktop— Accede ad altri desktop attivi (vedere più avanti).

Zoom Display In/Out— Aumenta o diminuisce la risoluzione del desktop.

Imposta Desktop a Impostazioni correnti—Consente di salvare e assegnare ad un tasto hot una configurazione specifica di desktop, compresa la disposizione dei monitor, la risoluzione del desktop e la risoluzione e la frequenza di aggiornamento per monitor.

## MultiDesk

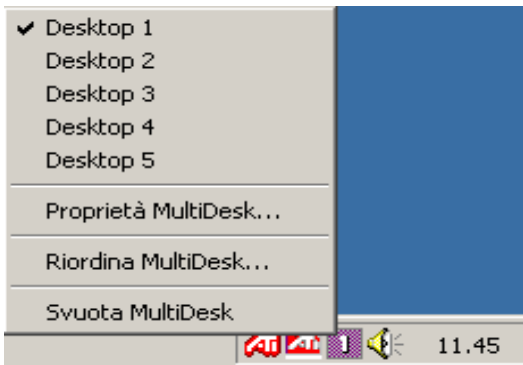
Il software ATI® HydraVision™ supporta più desktop. Con MultiDesk, un desktop attivo è sempre visibile; mentre in background possono risiedere fino ad otto desktop attivi. Quando MultiDesk è in esecuzione, l'icona MultiDesk nella prova icone del sistema indica il numero assegnato al desktop corrente.

Icona ATI® HydraVision™ Multi



### ***Prova icona del sistema MultiDesk***

Fare clic con il pulsante destro del mouse su questa icona per accedere ai comandi MultiDesk. Oltre che dalla prova icona, si può accedere ai desktop attivi con un tasto di scelta rapida **Hot**.



### ***Menu di presentazione MultiDesk***

Per passare ad un altro desktop, selezionare il numero desiderato dal menu di presentazione. Per attivare, disattivare e dare un nome ai desktop attivi, selezionare **Proprietà MultiDesk** dal menu di presentazione. Per disporre le applicazioni nei desktop attivi, o per attivare applicazioni specifiche su tutti i desktop, selezionare **Riordina MultiDesk** dal menu di presentazione.

*☞* **NOTA:** Ciò vale solo per la sessione corrente di Windows®. Quando si riavvia Windows®, MultiDesk viene ricaricato.



## Uso di TV Out

### Le immagini del PC sullo schermo del televisore!

La nuova scheda RADEON™ VE offre la funzionalità di TV Out. Basta collegare contemporaneamente la scheda al televisore e al monitor. È persino possibile collegare la scheda grafica al videoregistratore e registrare così le immagini del computer.

La visualizzazione su televisore è ideale per i giochi, per effettuare presentazioni, per guardare film e per navigare in Internet. I suggerimenti riportati di seguito vi aiuteranno a utilizzare appieno la funzione TV Out.

#### **INFORMAZIONI IMPORTANTI** *per gli utenti europei*



**LEGGERE SUBITO**

- In Europa, alcuni monitor di personal computer **non possono** essere utilizzati insieme alla visualizzazione su televisore. Quando si attiva la visualizzazione su televisore in Europa, la frequenza di aggiornamento per il monitor e il televisore viene impostata a 50Hz. Alcuni monitor non supportano questa frequenza di aggiornamento e potrebbero subire danni.

Controllare la documentazione fornita con il monitor per verificare se quest'ultimo supporta una frequenza di aggiornamento di 50Hz. **Se il monitor non supporta 50 Hz, o se non si è sicuri, spegnere il monitor prima di accendere il computer quando si usa il televisore come periferica di visualizzazione.**

Per informazione su come disattivare la visualizzazione su televisore, vedere **Attivazione e disattivazione dello schermo del televisore a pagina 27.**

- In Europa, alcuni televisori possono usare una connessione SCART. Se si utilizza una connessione SCART, leggere **Uso dei connettori SCART per i televisori europei a pagina 26** prima di provare a collegare la scheda RADEON™ al televisore.

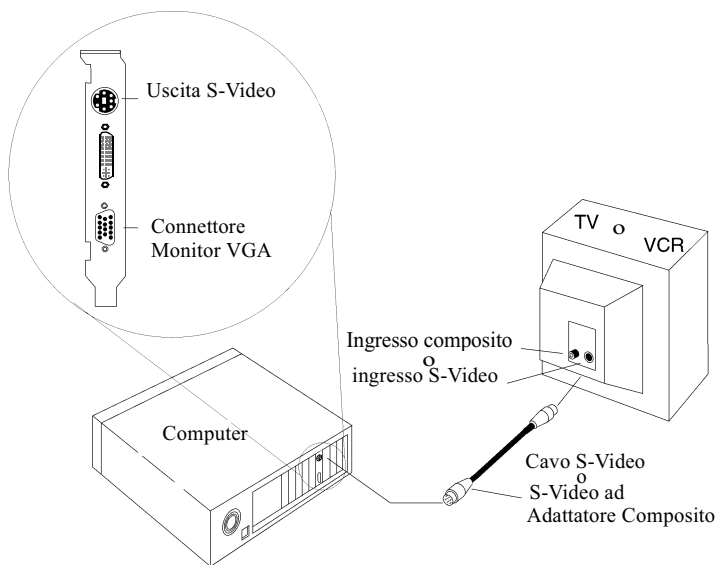


## Collegamento della scheda grafica RADEON™ VE al televisore o al videoregistratore

Per collegare la scheda grafica al televisore o al videoregistratore, utilizzare un cavo S-Video che vada dal televisore (o videoregistratore) alla scheda RADEON™ VE. La maggior parte dei televisori e dei videoregistratori dispongono di un ingresso video di tipo Composito, nel qual caso si può usare l'adattatore video S-Video a Composito fornito in dotazione. Se il televisore dispone solo di un ingresso via cavo, come accade nei televisori più vecchi, è possibile collegare la scheda grafica RADEON™ VE al televisore mediante un videoregistratore o un modulatore RF, disponibile presso la maggior parte di negozi di componenti elettronici.

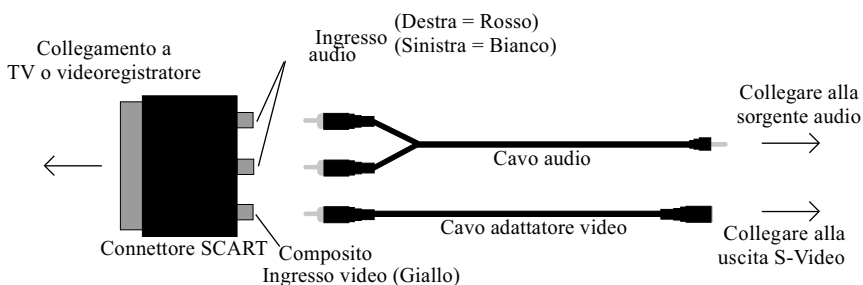
### Collegamento della scheda grafica RADEON™ VE TV Out al televisore o al videoregistratore

- 1 Spegnere il computer e il televisore o il videoregistratore.
- 2 Verificare che la scheda grafica sia installata correttamente.  
*Per utilizzare lo schermo del televisore, è necessario che nel sistema sia installato il driver avanzato ATI (versione 6.0 o successiva). Per informazioni su come inserire la scheda nel computer e su come installare il driver avanzato ATI, consultare la Guida introduttiva Radeon™/Radeon™ VE.*
- 3 Stabilire se il televisore o il videoregistratore sono provvisti di un connettore video di tipo S-Video o Composito.
- 4 Sul retro del computer, localizzare la scheda RADEON™ VE. Servendosi di un cavo di tipo S-Video o di un adattatore fornito in dotazione, collegare una estremità del cavo alla scheda grafica e l'altra estremità al televisore o al videoregistratore. (Vedere **Figura 1. Collegamento della scheda grafica ATI RADEON™ VE al televisore o al videoregistratore** più avanti).
- 5 Accendere il computer e il televisore o il videoregistratore.
- 6 Per attivare/disattivare lo schermo del televisore, consultare [Attivazione e disattivazione dello schermo del televisore a pagina 27](#).



**Figura 1. Collegamento della scheda grafica ATI RADEON™ VE al televisore o al videoregistratore**

## Uso dei connettori SCART per i televisori europei



**Figura 2. Uso di un connettore SCART con una scheda video**

Il connettore SCART supporta solo il formato video Composito, e pertanto si dovrà usare l'adattatore video. La Figura 2 mostra come collegare la scheda RADEON™ VE ad un televisore europeo mediante un connettore SCART.

Se il televisore europeo supporta l'ingresso S-Video (detto anche S-VHS), si consiglia di utilizzare un cavo S-Video, disponibile nella maggior parte dei negozi di componenti elettrici, per collegare il PC al televisore.

## Uso e regolazione di TV Out

### Attivazione e disattivazione dello schermo del televisore

- 1 Fare clic su **Avvio**.
- 2 Puntare su **Impostazioni**, quindi fare clic su **Pannello di controllo**.
- 3 Fare doppio clic su **Schermo**.
- 4 Fare clic sulla scheda **Impostazioni**, quindi sul pulsante **Proprietà avanzate**.
- 5 Fare clic sulla scheda **Visualizzazioni ATI**.
- 6 Fare clic sul pulsante verde di **attivazione/disattivazione** accanto alla parola "TV" per attivare/disattivare la visualizzazione sul televisore.

*Se sullo schermo del televisore non appare nessuna immagine, provare a passare alla modalità schermo. Per ulteriori informazioni, consultare la documentazione fornita con il televisore. Se il televisore è collegato ad un videoregistratore, provare a sintonizzare il televisore sull'uscita del videoregistratore. Per ulteriori informazioni su come collegare il televisore al videoregistratore, consultare la documentazione fornita con il videoregistratore.*

- 7 Fare clic su **Applica** per salvare le modifiche apportate.

*Per informazioni su come utilizzare lo schermo del televisore e le pagine Proprietà schermo di ATI, fare clic sul pulsante della **Guida**.*

## *Avvio di Windows® con lo schermo del televisore attivato*

L'immagine sullo schermo del televisore può apparire temporaneamente disturbata durante la visualizzazione iniziale del logo Windows®. Si tratta solo di un effetto temporaneo e l'immagine tornerà normale in pochi secondi.

All'avvio, la scheda grafica RADEON™ VE esegue una serie di impostazioni delle modalità: in questa fase non compaiono immagini sullo schermo del televisore. Questo processo richiede pochi secondi e serve a programmare lo schermo del televisore.

## *Confronto tra monitor e televisore*

L'uso del televisore come periferica di visualizzazione del computer è ideale per i giochi, per effettuare presentazioni, per guardare film e per navigare in Internet. Tuttavia, le immagini sul monitor possono cambiare o sembrare schiacciate. Ciò avviene perché l'immagine si adatta alle dimensioni del televisore. Per correggere le immagini sul monitor, usare i tasti del monitor per regolare dimensioni e posizione.

Alcuni monitor a frequenza fissa potrebbero non funzionare quando lo schermo del televisore è attivato. Se insorgono problemi quando è attivato l'uso del televisore, disattivarlo per ripristinare l'immagine sul monitor.

## *Regolazione dell'immagine sul monitor*

Quando è attivato l'uso del televisore, l'immagine sul monitor può essere più piccola e non perfettamente centrata. Questo è dovuto alle modifiche necessarie per ottenere un'immagine adeguata sul televisore.

Utilizzare i comandi disponibili nella scheda **Regolazioni** della pagina **Proprietà monitor** (accessibile facendo clic sul pulsante **Monitor** nella scheda **Visualizzazioni ATI**) per regolare l'immagine solo sul monitor. Fare clic sul pulsante **Televisore** per regolare l'immagine solo sul televisore.

## *Visualizzazione del testo sul televisore*

Poiché gli schermi televisivi impiegano tecnologie diverse da quelle dei monitor per PC, il testo standard del PC può apparire troppo piccolo sullo schermo del televisore. È possibile compensare questa differenza usando caratteri più grandi.

## Per aumentare la dimensione dei caratteri

- 1 Fare clic su **Avvio**.
- 2 Puntare su **Impostazioni**, quindi fare clic su **Pannello di controllo**.
- 3 Fare doppio clic su **Schermo**.
- 4 Fare clic sulla scheda **Impostazioni**, quindi sul pulsante **Proprietà avanzate**.
- 5 Controllare di trovarsi nella scheda **Generale**.
- 6 Nella casella **Dimensione caratteri**, selezionare la dimensione con cui si desiderano visualizzare i caratteri.
- 7 Fare clic su **Applica**, quindi seguire le istruzioni visualizzate sullo schermo per salvare le nuove impostazioni.

## ***Riduzione della distorsione dei bordi***

Quando si utilizza un televisore per visualizzare le immagini del PC, potrebbe verificarsi una leggera distorsione dei bordi sul lato destro e sinistro dello schermo del televisore. Questo effetto è causato dal televisore e dall'applicazione per PC in uso.

Per ridurre la distorsione dei bordi, è possibile aumentare la dimensione orizzontale dello schermo del televisore.

### **Per aumentare la dimensione orizzontale**

- 1 Fare clic su **Avvio**.
- 2 Puntare su **Impostazioni**, quindi fare clic su **Pannello di controllo**.
- 3 Fare doppio clic su **Schermo**.
- 4 Fare clic sulla scheda **Impostazioni**, quindi sul pulsante **Proprietà avanzate**.
- 5 Fare clic sulla scheda **Visualizzazioni ATI**.
- 6 Fare clic sul pulsante **TV**.
- 7 Controllare di trovarsi nella scheda **Regolazioni**.
- 8 Fare clic sul pulsante più (+) sotto Schermo orizzontale per aumentare la dimensione orizzontale dell'immagine sul televisore.
- 9 Fare clic su **Applica** per salvare le modifiche apportate.

È inoltre possibile ridurre la distorsione dei bordi riducendo la luminosità del televisore.

### **Per regolare la luminosità**

- 1 Fare clic su **Avvio**.
- 2 Puntare su **Impostazioni**, quindi fare clic su **Pannello di controllo**.
- 3 Fare doppio clic su **Schermo**.
- 4 Fare clic sulla scheda **Impostazioni**, quindi sul pulsante **Proprietà avanzate**.
- 5 Fare clic sulla scheda **Visualizzazioni ATI**.
- 6 Fare clic sul pulsante **TV**.
- 7 Trascinare il cursore scorrevole **Luminosità** verso sinistra per diminuire la luminosità.
- 8 Fare clic su **Applica** per salvare le modifiche apportate.

## ***Modifica delle configurazioni dello schermo***

Se il computer viene situato in un ambiente dove si utilizza solo lo schermo del televisore, controllare che sia attivata la funzione per l'uso del televisore; consultare [Attivazione e disattivazione dello schermo del televisore a pagina 27](#).

Se si cambia la modalità di visualizzazione passando ad un risoluzione superiore, lo schermo del televisore viene disattivato quando si supera la modalità 800x600. Se il televisore è l'unico dispositivo di visualizzazione ed è selezionata una modalità superiore, l'immagine sullo schermo del televisore scomparirà. Provare a premere ESC o attendere 15 secondi per vedere se l'immagine ricompare. Se non ricompare, sarà necessario collegare un monitor al computer per riattivare la visualizzazione del televisore.

### ***Uso di giochi e applicazioni***

Alcuni vecchi giochi e applicazioni potrebbero programmare la scheda grafica RADEON™ VE direttamente in modo da funzionare in una specifica modalità di visualizzazione. Questo potrebbe automaticamente spegnere o disturbare l'immagine sul televisore, mentre non avrà alcun effetto sul monitor del PC. L'immagine sul televisore verrà ripristinata quando si esce dal gioco o si riavvia il computer.