



RADEON™ VE

MACROVISION TUOTETIEDOT

- A. Laitteella on U.S. patenttivaatimukset Nro. 4,631,603, 4,577,216, 4,819,098 ja 4,907,093 käyttöoikeudella vain rajoitetulle käyttäjämäärälle.
- B. Tuotetta seuraavan painetun materiaalin on sisällettävä sopivassa paikassa seuraava ilmoitus:

Tähän laitteeseen kuuluu tekijänoikeussuojateknologia, jota suojaavat määrättyjen U.S. patenttien menetelmävaatimukset ja muut immateriaaliset omistusoikeudet, jotka ovat Macrovision Corporationin ja muiden oikeuksien omistajien omaisuutta. Kopiosuojausteknologian käyttö laitteessa täytyy olla Macrovisionin valtuuttamaa ja se on tarkoitettu ainoastaan koti- ja muuhun rajoitettuun katsomiseen, ellei Macrovision ole kirjallisesti toisin valtuuttanut. Takaisinpäin kääntäminen tai purkaminen on kiellettyä.

P/N: 137-40230-10

ATI ja **RADEON** ovat ATI Technologies Inc:in rekisteröityjä tavaramerkkejä. **Windows** on Microsoft Corporationin rekisteröity tavaramerkki Yhdysvalloissa ja/tai muissa maissa. Tuotteiden ulkonäkö saattaa vaihdella. Ominaisuudet, suorituskyky ja tekniset tiedot saattavat vaihdella käyttöympäristöstä riippuen ja ne voivat muuttua ilman ennakoilmoitusta.

Copyright © ATI Technologies Inc. 2000. Kaikki oikeudet pidätetään.

Painettu Kanadassa



Monen näytön käyttö

RADEON™ VE:ssä on yhden videokortin kaksoisnäyttötoiminto ja TV-lähtöliittimet. Tämä uusi teknologia muuttaa tapaasi katsoa tietokoneen monitoria, televisiota ja videografiikkaa.

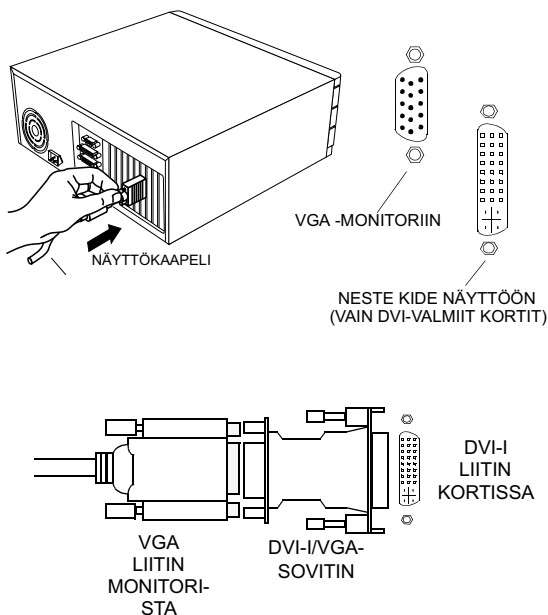
RADEON™ VE käyttää ATI® HydraVision™ -ohjelmistoa saumattoman moninäyttötyöpöydän luomiseen. Moninäyttö toimii yhden suuren työalueen tavoin. Yksi ainoa sovellus pystyy käyttämään kaikkia näyttöjä tai useampi sovellus voi täyttää oman näyttönsä. Tämä ominaisuus vie tietokoneesi grafiikka- ja näyttökyvyt aivan toiselle tasolle.

RADEON™ VE:n liittäminen näyttöihin

RADEON™ VE tukee yhtä DVI-I-näyttöä tai kahta VGA-näyttöä käyttämällä toimitettua DVI-I/VGA sovitinta. Myös televisiovastaanotinta voidaan käyttää työpöydän laajentamiseen S-Video-liittimen avulla.

Liitä näyttölaitteen kaapeli korttiin (jos käytät useita monitoreja, liitä kaapelit oikeisiin liittimiin) ja käynnistä sitten tietokone ja monitori(t).

Nestekidepaneelin liittämiseksi RADEON™ VE:hen käytetään alla näkyvän kaltaista DVI-I-liitintä. VGA-monitori liitetään DVI-I-liittimeen asettamalla toimitettu DVI-I-/VGA-sovitin DVI-I-liittimeen ja monitorin kaapeli sovittimeen.



Käytä ATI HydraVision™ia ohjelmille Windows® 98/Windows® 2000

Käyttöjärjestelmät Windows® 98 ja Windows® 2000 on suunniteltu monen näytön tunnistamiseen yhdessä järjestelmässä. ATI® HydraVision™-ohjelmisto on suunniteltu erityisesti käyttöjärjestelmien Windows® 98 ja Windows® 2000 kanssa käytettäväksi. ATI® HydraVision™ asentaminen mahdollistaa työpöydänhallinnan käyttämisen ja luo Windows®-ohjelmaryhmän ATI® HydraVision™-näytönhallintaohjelmistoa varten.

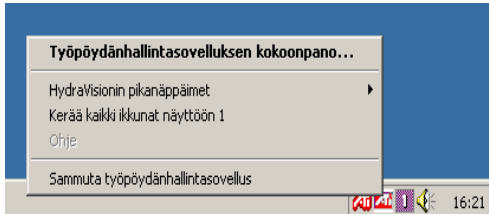
ATI® HydraVision™ ja työpöydänhallintasovellus aktivoituvat aina kun Windows® käynnistetään. ATI® HydraVision™ käytössä olo näkyy ATI® HydraVision™-kuvakkeesta Windows®-tehtäväpalkissa.

ATI® HydraVision™-kuvake



ATI® HydraVision™-tehtäväpalkkikuvake

Napsauta hiiren oikealla näppäimellä tätä kuvaketta kun haluat päästä ATI® HydraVision™-ominaisuuksiin ja ohjeisiin tai sulkea ATI® HydraVision™-työpöydänhallintasovelluksen. Paitsi tehtäväpalkista ATI® HydraVision™:iin pääsee myös Windows®:in valikosta **Käynnistä** kohdassa **Ohjelmat**



ATI® HydraVision™:iin pääsy

ATI® HydraVision™-työpöydänhallintasovelluksen avulla voit muuttaa näyttöasetukset. Pääset **työpöydänhallintasovelluksen** ja **pikanäppäinten** valintaikkunaan napsauttamalla oikeaa työpöydänhallintasovelluksen välilehteä.

Jokaiseen ATI® HydraVision™-valintaikkunoiden painikkeeseen liittyy neljä painiketta: **OK**, **Peruuta**, **Käytä** ja **Ohje**.

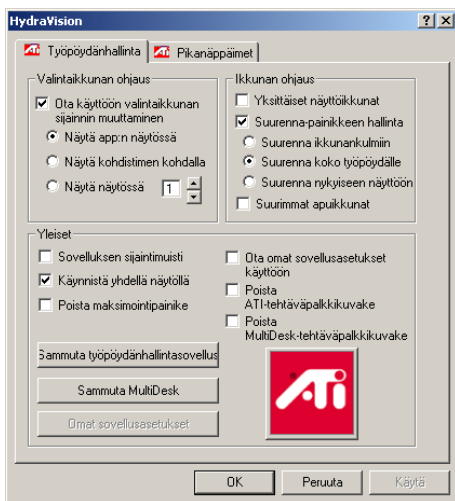
OK saattaa voimaan ATI® HydraVision™-valintaikkunassa tekemäsi muutokset ja poistuu työpöydänhallintasovelluksesta. Muutokset tulevat voimaan välittömästi ellei näe viestiä, joka kehottaa käynnistämään tietokoneen uudelleen.

Peruuta hylkää *kaikki* mihin tahansa ATI® HydraVision™-valintaikkunan osaan tehdyt muutokset ja sulkee työpöydänhallintasovelluksen.

Käytä saattaa voimaan tekemäsi muutokset sulkematta työpöydänhallintasovellusta.

Ohje yhdistää paikalliseen tai HTML-pohjaiseen ohjeeseen. Saat myös kontekstiin liittyvää apua näytöltä viemällä hiiren joka kontrollerin relevantin tekstin kohdalle.

Työpöydänhallinnan säätimet



Työpöydänhallinnan valintaikkuna

Työpöydänhallinnan valintaikkuna sallii kohovalikkoikkunoiden ja valintaikkunoiden ominaisuuksien määrittämisen moninäyttöympäristössä.

Valintaikkunan ohjaus:

Ota käyttöön valintaikkunan sijainnin muuttaminen—Laittaa valintaikkunan ohjauksen päälle ja pois päältä. Kun se on valittu, voit valita haluatko valintaikkunoiden tulevan lähdesovelluksen näyttöön (Lähdesovellus on sovellus, joka on luonut valintaikkunan). Mikäli lähdesovelluksen tai liitetyn näytön sijaintia ei voida paikantaa, valintaikkuna siirtyy oletusarvona monitoriin 1. Voit myös valita valintaikkunoiden tulon aina siihen näyttöön, jossa kohdistin on, tai määrättyyn näyttöön järjestelmässä.

Ikkunan ohjaus:

Yksittäiset näyttöikkunat—Kun tämä ruutu on valittu, ikkunoiden koko ei ylitä yksittäisen näytön kokoa. Näytön lohkoissa sijaitsevat ikkunat siirretään automaattisesti näyttöön, jossa ikkunasta näkyy suurin osa.

ATI® HydraVision™in Suurena/Palauta—Sallii Windows®in **Suurena**-painikkeen käytön ohjauksen. Kun ATI® HydraVision™ on käytössä, sovelluksen otsikkopalkin oikeaan yläkulmaan tulee ATI® HydraVision™ -kuvake. Kuvakkeen napsauttaminen maksimoi aktiivisen ikkunan yhdellä kahdesta tavasta:

- **Suurena ikkunankulmiin** saa aikaan ikkunoiden suurentumisen monitor(e)illa, joissa näkyvät ikkunan vasen yläkulma ja oikea alakulma.
- **Suurena koko työpöydälle** saa aikaan ikkunoiden suurentumisen koko näytön kokoiseksi.

Suurena apuikkunat—Pitää lähdesovellusten luomat ikkunat lohkoutumatta näytössä (Apuikkuna on ikkuna, joka sijaitsee lähdesovelluksen ikkunan sisällä). Mahdollisuus pitää apuikkunat suurennettuina yhdellä näytöllä on erittäin hyödyllinen kun moninaisia asiakirjoja editoidaan vierekkäin lähdesovelluksessa.

☞ HUOMAA: ATI® HydraVision™in sovelluksen otsikkopalkin kuvake muuttuu yhdestä suorakulmiosta kahteen pienempään kun ikkuna ATI® HydraVision™ on suurennetussa tilassa. Napsauttamalla kuvaketta uudelleen palautat aktiivisen ikkunan sen oletusarvotilaan yhtenä suorakulmiona.

Yleiset:

Sovelluksen sijaintimuisti—Valitse tämä ruutu, jotta "muistat" sovellusikkunoiden koon ja sijainnin kun ne on suljettu ja voit käyttää uudelleen näitä asetuksia kun sovellus taas käynnistetään.

Näyttöjen automaattinen kohdistaminen— Järjestelmässä Windows®98 voit määritellä käsin näytön siirtämisen valintaikkunasta **Asetukset** valintaikkunaan **Näyttöominaisuudet**. Kun tämä ikkuna on valittu, ATI® HydraVision™ kumoaa käyttäjän näytön siirtämisen jos näytöt eivät ole oikein kohdistettuja.

☞ HUOMAA: Tämä ohjaus toimii vain kun kaikki näytöt ovat käytössä samalla tarkkuudella ja työpöytäsi on konfiguroitu suorakulmioksi (näytöt vierekkäin).

Ota omat sovellusasetukset käyttöön—Valitse tämä ruutu kun haluat määritellä työpöydänhallinnan asetukset henkilökohtaista käyttöä varten. Näihin asetuksiin pääset napsauttamalla ATI® HydraVision™-kuvakkeen alaspäin näyttävää nuolta sovelluksen otsikkopalkissa tai painamalla painiketta **Omat sovellusasetukset** valintaikkunassa **Työpöydänhallinta**.

Poista ATI® HydraVision™-tehtäväpalkkikuvake—Tämä ruutu poistaa tai palauttaa ATI® HydraVision™ tehtäväpalkkikuvakkeen.

Poista MultiDesk-tehtäväpalkkikuvake—Tämä ruutu poistaa tai palauttaa MultiDesk-tehtäväpalkkikuvakkeen.

Lataa/Sammuta työpöydänhallintasovellus—Tämä painike palauttaa tai poistaa ATI® HydraVision™-työpöydänhallinnan seurantaohjelman. Työpöydänhallinnan sammuttaminen palauttaa näytön asetukset Windows®98-oletusarvoihin. Valitse tämä vaihtoehto vain kun et halua käyttää moninäytön valintaikkunaa ja ikkunan ohjausta tai pikanäppäimiä.

*☞ HUOMAA: **Sammuta** toimii vain senhetkistä Windows®98-istuntoa varten. Kun käynnistät uudelleen Windows®98:n, työpöydänhallintasovellus latautuu uudelleen.*

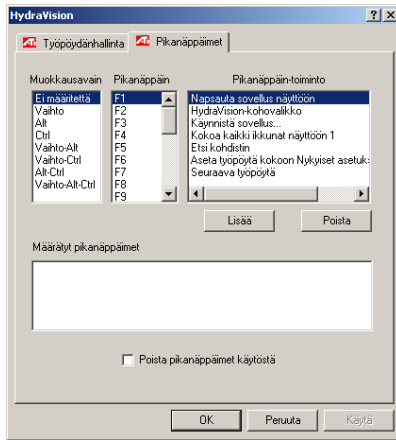
Lataa/Sammuta MultiDesk—Tämä painike palauttaa tai poistaa moninaistyöpöytätoiminnon.

*☞ HUOMAA: **Sammuta** toimii vain senhetkistä Windows®98-istuntoa varten. Kun käynnistät uudelleen Windows®98:n, MultiDesk latautuu uudelleen.*

Omat sovellusasetukset—Tämän painikkeen avulla voit määritellä, ottaa käyttöön ja poistaa käytöstä työpöydänhallinnan asetuksia henkilökohtaisia sovelluksia varten.

*☞ HUOMAA: Nämä asetukset kumoavat yleiset, **Työpöydänhallinta-**valintaikkunassa määritellyt asetukset.*

Pikanäppäinten ohjaus



Pikanäppäinten valintaikkuna

ATI® HydraVision™in avulla voit määrittellä pikanäppäinoikoteitä usein suoritettuja toimenpiteitä, kuten sovelluksen käynnistämistä, sovelluksien määrättyihin näyttöihin siirtämistä ja näytön tarkkuuden muuttamista varten.

Pikanäppäinten luominen/poistaminen

Yksilöllisten pikanäppäinsarjojen luomista varten valitaan **Muokkausavain** (Vaihto, Alt, jne.), jokin **Pikanäppäin** ja **Pikanäppäintoiminto**, jonka haluat liittää tähän pikanäppäimeen. Napsauta **Lisää** uuden yhdistelmän lisäämiseksi **Määritetyt pikanäppäimet**-luetteloon. Napsauta **Käytä** määrättyjen pikanäppäinten aktivoimiseksi.

☞ HUOMAA: ATI suosittelee muokkausavainten käyttämistä kaikkien pikanäppäimiksi määrättyjen toimintonäppäimien kanssa (F1, F2, jne.). Näin vältetään yksilöllisissä sovelluksissa näiden näppäinten toiminnon häiritsemistä.

Pikanäppäin poistetaan **Määritetyt pikanäppäimet**-luettelosta menemällä sen kohdalle, napsauttamalla **Poista** ja sitten **Käytä**.

On myös mahdollista poistaa käytöstä kaikki **Määrätyt pikanäppäimet**-luettelossa olevat pikanäppäimet valitsemalla **Poista pikanäppäimet käytöstä**, joka sijaitsee **Pikanäppäin**-valintaikkunan alaosassa.

Pikanäppäinten käyttö

Voit käyttää mitä tahansa määrättyä pikanäppäintä milloin tahansa ja missä tahansa sovelluksessa näytön muuttamista varten.

Asetetut pikanäppäintoiminnot ovat:

Napsauta sovellus näyttöön—Mahdollistaa aktiivisten ikkunoiden tai valintaikkunoiden siirtämisen tai “napsauttamisen” nopeaa näyttöstä toiseen asettamista ja työpöydän sisällön katsomista varten.

ATI® Hydra Vision™-kohovalikko—Mahdollistaa pikaisen pääsyn ATI® Hydra Vision™-ohjaukseen.

Käynnistä sovellus—Sallii minkä tahansa sovelluksen käynnistämisen pikanäppäimellä.

Kokoa kaikki ikkunat näyttöön 1—Sallii sellaisten sovellusten löytämisen, jotka ovat piilossa tai avattuina, mutta hävinneet käytöstä poistetun näytön mukana.

Etsi kohdistin—Paikantaa kohdistimen varatulla tai täydellä työpöydällä.

Seuraava työpöytä—Antaa pääsyn toiseen aktiiviseen työpöytäan.

Zoomaa näyttöä sisään/ulos—Aiheuttaa työpöydän tarkkuuden lisääntymisen tai vähentymisen.

Zoomaa sisään/ulos näytössä—Aiheuttaa aktiivisen näytön tarkkuuden lisääntymisen tai vähenemisen.

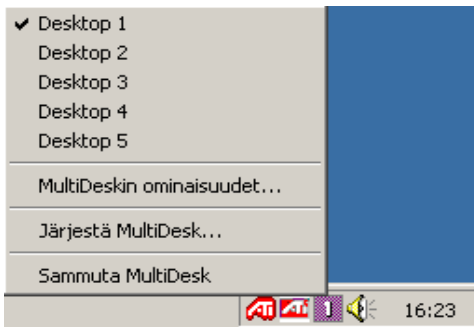
MultiDesk

ATI® HydraVision™-ohjelmisto tukee monia työpöytiä. MultiDeskin avulla yksi aktiivinen työpöytä on aina näkyvässä ja taustalla voi olla jopa kahdeksan aktiivista työpöytää. Kun MultiDesk on käytössä, MultiDesk-kuvake tehtäväpalkissa näyttää senhetkiselle työpöydälle annetun numeron.



MultiDesk-tehtäväpalkkikuvake

Napsauta hiiren oikealla näppäimellä kuvaketta päästäksesi MultiDesk-säätimiin. Tehtäväpalkista pääset aktiivisiin työpöytiin ja lisäksi pääset niihin myös **Pikanäppäin**-oikotien kautta.



MultiDesk-kohovalikko

Toiseen määrättyyn työpöytään pääsemiseksi valitse kohovalikosta oikea työpöydän numero. Aktiiviset työpöydät otetaan käyttöön, poistetaan käytöstä ja valitaan kohovalikosta **MultiDesk-ominaisuudet**. Aktiivisessa työpöydässä voidaan järjestää sovelluksia tai ottaa käyttöön määrättyjä sovelluksia kaikissa työpöydissä valitsemalla kohovalikosta **Järjestä MultiDesk**.

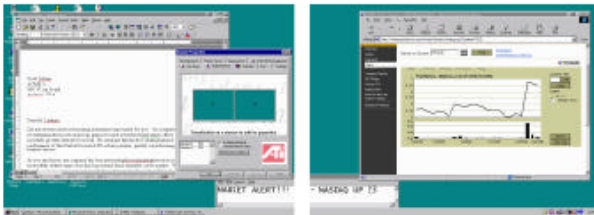
MultiDesk-toiminto voidaan poistaa valitsemalla kohovalikosta
Sammuta ATI® HydraVision™ MultiDesk.

*☞ HUOMAA: Se toimii vain senhetkisessä Windows®-istunnossa.
Kun käynnistät uudelleen Windows®in, MultiDesk latautuu uudelleen.*

ATI® HydraVision™in käyttö järjestelmässä Windows®NT

HUOMAA: ATI-ohjelmiston versio 7.50 tai uudempi tukee Windows® NT:tä.

ATI® HydraVision™-ohjelmisto toimii RADEON™ VE-grafiikkakortilla ja laiteohjaimilla saumattoman moninäyttötyöpöydän luomiseksi. ATI® HydraVision™ sallii useamman näytön liittämisen RADEON™ VE-grafiikkakorttiin ja ne näkyvät yhtenä suurena näyttönä eivätkä useampana pienenä. Voit laajentaa sovellusta kaikkiin näyttöihin tai käyttää joka näytössä eri sovellusta.



Kaksoisnäyttöjärjestelmä

Yllä olevassa kuvassa näkyy neljä sovellusta kahdessa näytössä. Työpöytä ja sovellukset levittyvät molemmille näytöille. ATI® HydraVision™ sallii sovellusikkunoiden vetämisen, pudottamisen ja koon muuttamisen, jotta se sopii mihin tahansa moninäyttötyöpöydän kohtaan.

Moninäytön käyttäminen Windows®issa saattaa tuntua kömpelöltä kun ikkunat ja valintaruudut on jaettu eri näyttöihin tai näkyvät kohdassa, jossa niiden ei pitäisi näkyä. ATI® HydraVision™-työpöydänhallintasovellus ratkaisee ongelman mahdollistaen ikkunoiden ja valintaruutujen parhaan paikan asettamisen.

ATI® HydraVision™- järjestelmä Windows®NT 4.0:ssa ottaa käyttöön työpöydänhallinnan ja lisää ATI® HydraVision™ näytönhallinnan ohjelmiston Windows®in ohjauspaneeliryhmään, jossa se näkyy ylimääräisenä välilehtenä valintaikkunassa Näyttöominaisuudet. ATI® HydraVision™in ohjauspaneelin avulla voit asettaa työpöydänhallinnan ja muut näyttöasetukset.

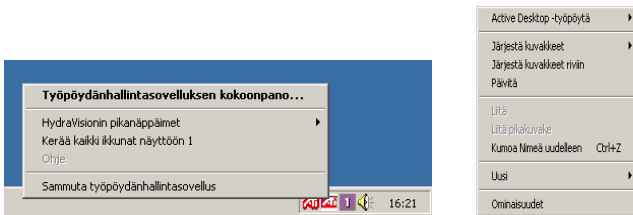
Työpöydänhallinta käynnistyy automaattisesti yhdessä Windows[®]-in kanssa. Näet ATI[®] HydraVision[™]-toiminnan ATI[®] HydraVision[™]-kuvakkeesta Windows[®]-in tehtäväpalkissa.

ATI[®] HydraVision[™]-kuvak



ATI[®] HydraVision[™]-tehtäväpalkkikuvake

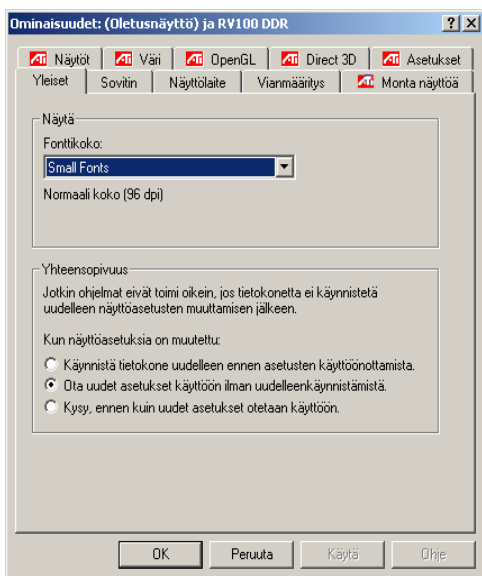
Napsauta hiiren oikealla näppäimellä tätä kuvaketta päästäksesi ATI[®] HydraVision[™]-ominaisuuksiin tai ohjeeseen tai ATI[®] HydraVision[™]-työpöydänhallinnan sammuttamiseksi. Pääset ATI[®] HydraVision[™]-in tehtäväpalkista sekä myös napsauttamalla hiiren oikealla näppäimellä Windows-työpöytää ja valitsemalla Ominaisuudet.



Pääsy ATI HydraVision[™]-in järjestelmässä Windows[®] NT 4.0

ATI[®] HydraVision[™]-työpöydänhallintasovelluksen avulla voit asettaa näyttövaihtoehdot, kuten pikanäppäimet, käyttäjystävällisen graafisen liitynnän avulla.

☞ HUOMAA: Jotkut sovellusikkunat ja valintaikkunat eivät ole Windows[®]-standardien mukaisia. ATI[®] HydraVision[™] ei ehkä tunnista ja ohjaa näitä sovellusikkunoita ja valintaikkunoita.



Näyttöominaisuuksien valintaikkuna

Yllä olevassa kuvassa näkyy Windows[®]in *Lisäasetusten* **Näyttöominaisuudet**-valintaikkuna, jossa ATI[®] HydraVision[™]-välilehdet. Kaikki tavalliset näyttöominaisuudet ovat käytettävissä, myös välilehti **Asetukset**, jonka avulla voit muuttaa työpöydän tarkkuutta ja värisyvyyttä analogisille näytöille.

ATI[®] HydraVision[™]-välilehdet (**Monta näyttöä**, **Työpöydänhallinta** ja **Pikanäppäimet**) sallivat näyttöasetusten muuttamisen.

ATI[®] HydraVision[™] antaa myös valintaikkunan laajennettua näytön ohjausta varten, siihen pääset välilehdeltä **Monta näyttöä**. Valintaikkunan **Laajennetut näyttöasetukset** avulla voit määrittellä ja asettaa jokaisen järjestelmäsi näytön erikseen.

Jokaiseen ATI[®] HydraVision[™]-valintaikkunan painikkeeseen liittyy neljä painiketta: **OK**, **Peruuta**, **Käytä** ja **Ohje**.

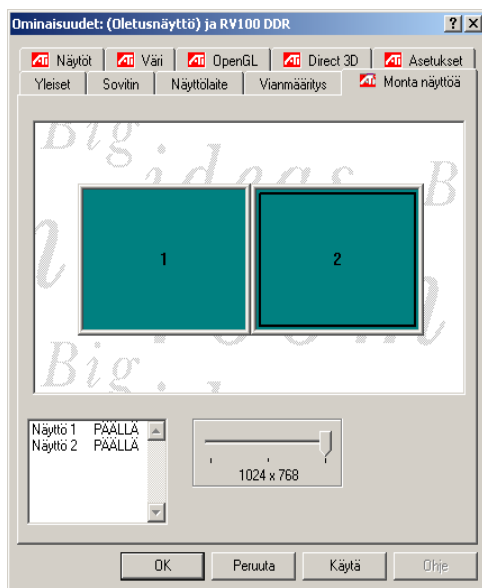
OK saattaa voimaan valintaikkunassa **Näyttöominaisuudet** tekemäsi muutokset ja poistuu ohjauspaneelistä. Muutokset tulevat voimaan välittömästi ellei näe viestiä, joka kehottaa käynnistämään tietokoneen uudelleen.

Peruuta hylkää *kaikki* muutokset, jotka olet tehnyt **Näyttöominaisuudet**-valintaikkunan osissa ja sulkee valintaikkunan.

Käytä saattaa voimaan valintaikkunassa **Näyttöominaisuudet** tekemäsi muutokset sulkematta valintaikkunaa.

Ohje yhdistää paikalliseen tai on-line HTML-pohjaiseen ohjeeseen. Saat myös kontekstiin liittyvää apua näytöltä viemällä hiiren joka controllerin relevantin tekstin kohdalle.

Monen näytön ohjaus

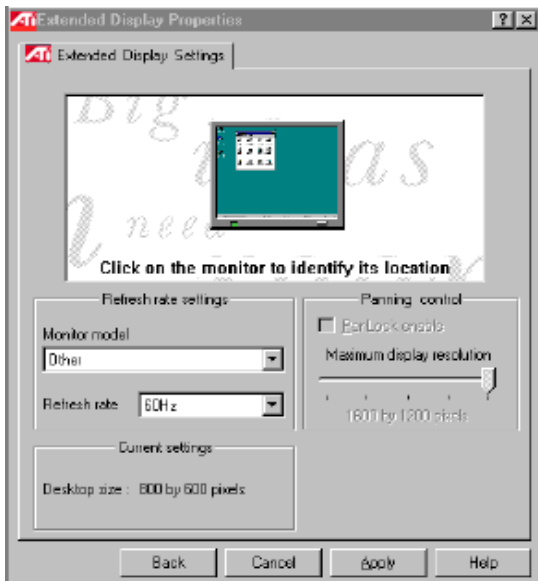


Monta näyttöä-valintaikkuna

Monta näyttöä-valintaikkunassa on senhetkisen näyttöjärjestelmän graafinen esitys. Voit vetää näytön kuvia uusiin paikkoihin diagrammissa järjestyksen vaihtamiseksi. Voit myös ottaa käyttöön ja poistaa käytöstä näyttöjä kaksoisnapsauttamalla näytön numeroa luettelossa.

Laajennetut näyttöasetukset-valintaikkunassa ovat käytettävissä olevat virkistystaajuudet sekä muita asetuksia. Valintaikkunaan **Laajennetut näyttöasetukset** pääset kaksoisnapsauttamalla yksittäisiä näytön kuvia.

Laajennetut näyttöasetukset



Valintaikkuna Laajennetut näyttöasetukset

Virkistystaajuuksien asetukset

Monitorin malli—Valitse pudotusvalikosta käyttämäsi monitorin (monitoreiden) malli ja merkki, jotta ATI® HydraVision™ voi automaattisesti määrittellä oikean virkistystaajuuden näyttöäsi varten. Näin vältät virkistystaajuuden käsikäyttöisen valinnan, jota monitorisi ehkä ei tue. Vaikka näyttölaitteesi ei olisi pudotusvalikon luettelossa, sen pitäisi kuitenkin toimia RADEON™ VE-grafiikkakortilla, kunhan se on multi-sync-monitori. Sellaisia monitoreja varten, jotka eivät ole luettelossa, valitaan **Muu** ja haluttu virkistystaajuus valitaan käsin.

⊗ **VAROITUS! Älä valitse korkeampaa virkistystaajuutta kuin minkä monitorisi pystyy tukemaan. Monitori saattaa vahingoittua.**

Virkistystaajuus—ATI® HydraVision™ määrittelee automaattisesti sopivan virkistystaajuuden monitorin mallin valinnan perusteella, kuten yllä kuvattu. Voit valita pudotusvalikosta eri virkistystaajuuksia jokaista monitoria varten. Yleensä korkeampi virkistystaajuus parantaa näytön laatua mutta heikentää suorituskykyä koska graafinen järjestelmä pystyy tekemään vain määrätyn määrän toimenpiteitä sekunnissa. Mitä enemmän aikaa kuluu kuvan uusimiseen, sitä vähemmän aikaa jää muille toimenpiteille.

Nykyiset asetukset:

Tämä ruutu näyttää monitorisi nykyisen tarkkuuden. Työpöydän koon muuttamiseksi on mentävä Windows®in valintaikkunaan

Näyttöominaisuudet ja valittava välilehti **Asetukset**. Muuta

Työpöytäalaa liikusäätimellä.

☞ HUOMAA: Windows®in valintaikkuna Asetukset sallii työpöytäsi tarkkuuden määrittelemisen.

Pannauksen ohjaus:

Pannaus ei ole mahdollista Windows®NT 4.0:ssä.

Työpöydänhallinnan säätimet



Työpöydänhallinnan valintaikkuna

Työpöydänhallinnan valintaikkuna sallii kohovalikkoikkunoiden ominaisuuksien määrittämisen moninäyttöympäristössä.

Valintaikkunan ohjaus:

Ota käyttöön valintaikkunan sijainnin muuttaminen—Laittaa valintaikkunan ohjauksen päälle ja pois päältä. Kun se on valittu, voit valita haluatko valintaikkunoiden tulevan lähdesovelluksen näyttöön (Lähdesovellus on sovellus, joka on luonut valintaikkunan). Mikäli lähdesovelluksen tai liitetyn näytön sijaintia ei voida paikantaa, valintaikkuna siirtyy oletusarvona monitoriin 1. Voit myös valita valintaikkunoiden tulon aina siihen näyttöön, jossa kohdistin on, tai määrättyyn näyttöön järjestelmässä.

*☞ HUOMAA: Windows®-järjestelmän logon- ja logoff-viestejä ei voida siirtää ja ne tulevat aina näkyviin jaettuina eri näyttöihin, ellei ohjausta **Käynnistä yhdellä näytöllä** ole otettu käyttöön (katso alla).*

Ikkunan ohjaus:

Yksittäiset näyttöikkunat—Kun tämä ruutu on valittu, ikkunoiden koko ei ylitä yksittäisen näytön kokoa. Näytön lohkoissa sijaitsevat ikkunat siirretään automaattisesti näyttöön, jossa ikkunasta näkyy suurin osa.

Suurena-painikkeen hallinta—Sallii Windows[®]in **Suurena**-painikkeen käytön ohjauksen. Tyypillisessä Windows[®]-ympäristössä painikkeen **Suurena** napsauttaminen aiheuttaa itse ikkunan suurentumisen koko työpöydän kokoiseksi.

☞ HUOMAA: Sovelluksen otsikkopalkin ATI[®] HydraVision[™]-kuvakkeen napsauttaminen tekee aktiivisen ikkunan senhetkisen näytön kokoiseksi asetuksista riippumatta.

- **Suurena ikkunankulmiin** saa aikaan ikkunoiden suurentumisen näytöllä tai näytöillä, jossa näkyvät ikkunan vasen yläkulma ja oikea alakulma.

- **Suurena koko työpöydälle** saa aikaan ikkunoiden suurentumisen koko näytön kokoiseksi.

- **Suurena nykyiseen näyttöön** saa aikaan ikkunoiden suurentumisen siihen näyttöön, jossa on ikkunan suurin osa.

Yleiset:

Sovelluksen sijaintimuisti—Valitse tämä ruutu, jotta "muistat" sovellusikkunoiden koon ja sijainnin kun ne on suljettu ja voit käyttää uudelleen näitä asetuksia kun sovellus taas käynnistetään.

Käynnistä yhdellä näytöllä—Valitse tämä ruutu kun haluat järjestelmän käynnistyvän yhdellä näytöllä. Tämä välttää järjestelmän viestien ja Windows[®]in kuvaruudun jakaantumisen eri näyttöihin käynnistyksen aikana. Näyttö siirtyy moninäyttötapaan kun aloitat työskentelyn ja työpöydänhallintasovellus latautuu.

Poista ATI[®] HydraVision[™]-otsikkopalkkipainikkeet—Valitse tämä ruutu kun haluat poistaa käytöstä ja poistaa näkyvistä ATI[®] HydraVision[™]-kuvakkeen, joka näkyy kaikkien aktiivisten sovellusten oikeassa yläkulmassa, ja joka suurentaa aktiivisen ikkunan ja sallii pääsyn omiin sovellusasetuksiin.

Ota omat sovellusasetukset käyttöön—Valitse tämä ruutu kun haluat määritellä työpöydänhallinnan asetukset henkilökohtaista käyttöä varten. Näihin asetuksiin pääset napsauttamalla ATI[®] HydraVision[™]-kuvakkeen alapäin näyttävää nuolta sovelluksen otsikkopalkissa tai

napsauttamalla painiketta **Omat sovellusasetukset** valintaikkunassa **Työpöydänhallinta**.

Poista ATI® HydraVision™-tehtäväpalkkikuvake—Tämä ruutu poistaa tai palauttaa ATI® HydraVision™-tehtäväpalkkikuvakkeen.

Poista MultiDesk-tehtäväpalkkikuvake—Tämä ruutu poistaa tai palauttaa MultiDesk-tehtäväpalkkikuvakkeen.

Lataa/Sammuta työpöydänhallintasovellus—Poista MultiDesk-tehtäväpalkkikuvake Tämä ruutu poistaa tai palauttaa MultiDesk-tehtäväpalkkikuvakkeen. Lataa/Sammuta työpöydänhallintasovellus Tämä painike palauttaa tai poistaa ATI® HydraVision™ työpöydänhallinnan. Työpöydänhallinnan sammuttaminen palauttaa näytön asetukset Windows®-oletusarvoihin.

*☞ HUOMAA: **Sammuta** toimii vain senhetkistä Windows®-istuntoa varten. Kun käynnistät uudelleen Windows®in, työpöydänhallintasovellus latautuu uudelleen.*

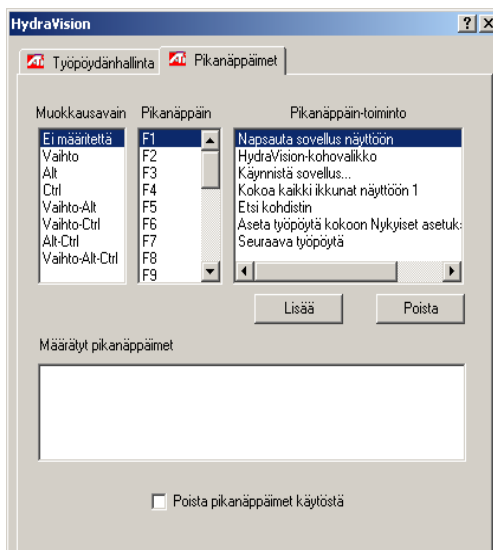
Lataa/Sammuta MultiDesk—Tämä painike palauttaa tai poistaa moninaistyöpöytätoiminnon.

*☞ HUOMAA: **Sammuta** toimii vain senhetkistä Windows®-istuntoa varten. Kun käynnistät uudelleen Windows®in, MultiDesk latautuu uudelleen.*

Omat sovellusasetukset—Tämän painikkeen avulla voit määrittellä, ottaa käyttöön ja poistaa käytöstä työpöydänhallinnan asetuksia henkilökohtaisia sovelluksia varten.

*☞ HUOMAA: Nämä asetukset kumoavat yleiset, **Työpöydänhallinta**-valintaikkunassa määritellyt asetukset.*

Pikanäppäinten ohjaus



Pikanäppäinten valintaikkuna

Pikanäppäinten valintaikkunan avulla voit määrittellä pikanäppäinoikoteitä usein suoritettuja toimenpiteitä, kuten sovelluksen käynnistämistä, sovelluksien määrättyihin näyttöihin siirtämistä ja näytön tarkkuuden muuttamista varten.

Pikanäppäinten luominen/poistaminen

Yksilöllisten pikanäppäinsarjojen luomista varten valitaan **Muokkausavain** (Vaihto, Alt, jne.), jokin **Pikanäppäin** ja **Pikanäppäintoiminto**, jonka haluat liittää tähän pikanäppäimeen. Napsauta **Lisää** uuden yhdistelmän lisäämiseksi **Määritetyt pikanäppäimet**-luetteloon. Napsauta **Käytä** määrättyjen pikanäppäinten aktivoimiseksi.

☞ HUOMAA: ATI suosittelee muokkausavainten käyttämistä kaikkien pikanäppäimiksi määrättyjen toimintonäppäimien kanssa (F1, F2, jne.). Näin vältetään yksilöllisissä sovelluksissa näiden näppäinten toiminnon häiritsemistä.

Pikanäppäin poistetaan **Määrätyt pikanäppäimet**-luettelosta menemällä sen kohdalle, napsauttamalla **Poista** ja sitten **Käytä**.

On myös mahdollista poistaa käytöstä kaikki **Määrätyt pikanäppäimet**-luettelossa olevat pikanäppäimet valitsemalla **Poista pikanäppäimet käytöstä**, joka sijaitsee **Pikanäppäimet**-valintaikkunan alaosassa.

Pikanäppäinten käyttö

Voit käyttää mitä tahansa määrättyä pikanäppäintä milloin tahansa ja missä tahansa sovelluksessa näytön muuttamista varten.

Asetetut pikanäppäintoiminnot ovat:

Napsauta sovellus näyttöön—Mahdollistaa aktiivisten ikkunoiden tai valintaikkunoiden siirtämisen tai “napsauttamisen” nopeaa näytöstä toiseen asettamista ja työpöydän sisällön katsomista varten.

ATI® HydraVision™-kohovalikko—Mahdollistaa pikaisen pääsyn ATI® HydraVision™-ohjaukseen.

Käynnistä sovellus—Sallii minkä tahansa sovelluksen käynnistämisen pikanäppäimellä.

Kokoa kaikki ikkunat näyttöön 1—Sallii sellaisten sovellusten löytämisen, jotka ovat piilossa tai avattuina, mutta hävinneet käytöstä poistetun näytön mukana.

Etsi kohdistin—Paikantaa kohdistimen varatulla tai täydellä työpöydällä.

Seuraava työpöytä—Antaa pääsyn toiseen aktiiviseen työpöytäan (katso alla).

Zoomaa näyttöä sisään/ulos—Aiheuttaa työpöydän tarkkuuden lisääntymisen tai vähentymisen.

Aseta työpöytä nykyisiin asetuksiin—Mahdollistaa kaikkien määrätyn työpöydän konfiguraation ominaisuuksien tallentamisen ja määräämisen yhdelle pikanäppäimelle, näytön asetukset, työpöydän tarkkuus, näytön tarkkuus ja virkistystaajuus mukaanluettuina.

MultiDesk

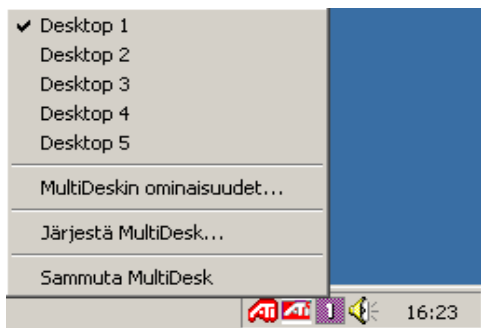
ATI® HydraVision™-ohjelmisto tukee monia työpöytiä. MultiDeskin avulla yksi aktiivinen työpöytä on aina näkyvässä, ja taustalla voi olla jopa kahdekan aktiivista työpöytää. Kun MultiDesk on käytössä,

MultiDesk-kuvake tehtäväpalkissa näyttää senhetkiselle työpöydälle annetun numeron.



MultiDesk-tehtäväpalkkikuvake

Napsauta hiiren oikealla näppäimellä kuvaketta päästäksesi MultiDesk-säätimiin. Tehtäväpalkista pääset aktiivisiin työpöytiin ja lisäksi pääset niihin myös **Pikanäppäin**-oikotien kautta.



MultiDesk-kohovalikko

Toiseen määrättyyn työpöytään pääsemiseksi valitse kohovalikosta oikea työpöydän numero. Aktiiviset työpöydät otetaan käyttöön, poistetaan käytöstä ja valitaan kohovalikosta **MultiDesk-ominaisuudet**. Aktiivisessa työpöydässä voidaan järjestää sovelluksia tai ottaa käyttöön määrättyjä sovelluksia kaikissa työpöydissä valitsemalla kohovalikosta **Järjestä MultiDesk**.

☞ HUOMAA: Se toimii vain senhetkisessä Windows®-istunnossa. Kun käynnistät uudelleen Windows®in, MultiDesk latautuu uudelleen.



TV-lähtöliittimien käyttö

Katso mikrotietokoneesi näyttöä TV:stä!

Uudessa RADEON™ VE-kortissa on TV-lähtöliittimet. Voit kytkeä kortin televisioon ja tietokoneen näyttöön samanaikaisesti. Tai voit kytkeä sen videonauhuriin ja tallentaa näytöltä.

Television kuvaruutu on ihanteellinen pelien pelaamista, esitysten näyttämistä, elokuvien katsomista ja Internetissä surffailemista varten. Seuraavat vihjeet auttavat hyödyntämään TV-lähtöliitinominaisuutta parhaalla tavalla.



LUE ENSIN TÄMÄ

TÄRKEÄÄ

eurooppalaisille asiakkaille

- Joitain eurooppalaisia tietokoneen näyttöjä **ei voida** käyttää samanaikaisesti televisionäytön kanssa. Kun otat televisionäytön käyttöön Euroopassa, monitorin ja television virkistystaajuus on asetettu arvoon 50Hz. Jotkut monitorit eivät tue tätä virkistystaajuutta ja ne saattavat vahingoittaa.

Tarkista monitorin mukana toimitetuista asiakirjoista tukeeko näyttösi virkistystaajuutta 50Hz. **Mikäli monitori ei tue 50 Hz:iä (tai et ole asiasta varma), laita näyttö pois päältä ennen kuin käynnistät tietokoneen käyttäessäsi televisionäyttöä.**

Tietoja televisionäytön käytöstä poistamisesta löytyy kohdasta [Television kuvaruudun käyttöönotto ja käytöstä poistaminen sivulla 27.](#)

- Jotkut televisiot Euroopassa saattavat käyttää SCART-liitintä. Jos käytät SCARTia, lue kohta [SCART-liittimien käyttö eurooppalaisissa televisioissa sivulla 26](#) ennen kuin yrität liittää RADEON™in televisioosi.

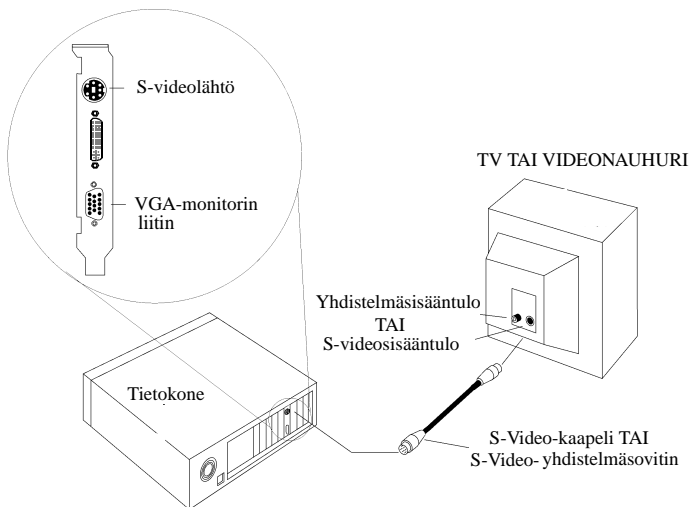
RADEON™ VE:n liittäminen televisioon tai videonauhuriin

Grafiikkakortin asentamiseksi televisioon tai videonauhuriin käytetään S-Videokaapelia RADEON™ VE:stä televisioon (tai videonauhuriin). Useimmissa televisioissa (ja videonauhureissa) kuitenkin on yhdistelmävideosisäätulo, jolloin voit käyttää toimitettua S-Videoa yhdistelmävideosovitinta varten. Jos televisiossasi on vain kaapelisisäätulo, kuten monissa vanhemmissa laitteissa, voit liittää RADEON™ VE:n televisioon videonauhurin tai RF-modulaattorin kautta (saatavissa useimmissa elektroniikkaliikkeissä).

RADEON™ VE:n TV-lähtöliittimien liittäminen televisioon tai videonauhuriin

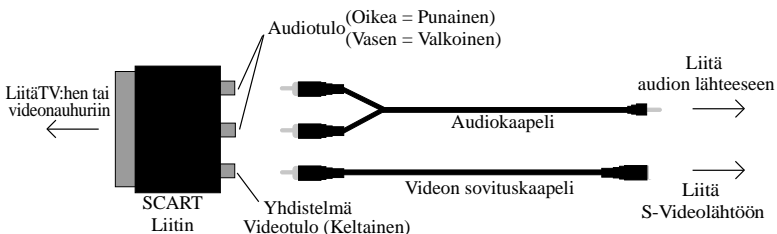
- 1** Sammuta tietokone ja televisio (tai videonauhuri).
- 2** Varmista, että grafiikkakortti on asennettu oikein.
Televisioon kuvaruudun käyttämistä varten järjestelmässäsi on oltava laajennettu ATI-ohjain (versio 6.0 tai uudempi). Jos tarvitset lisätietoa kortin asentamisesta tietokoneeseesi ja laajennetun ATI-näytönohjaimen asentamisesta, katso Radeon™/Radeon™ VE:n aloitusohjeita.
- 3** Tarkista onko televisiossasi (tai videonauhurissasi) S-Video- vai yhdistelmävideoliitin.
- 4** Aseta RADEON™ VE-kortti paikalleen tietokoneen takaosaan. Käyttämällä S-video- tai yhdistelmäkaapelia, liitä kaapelin yksi pää grafiikkakorttiin ja toinen pää televisioon tai videonauhuriin. (Katso **Kuva 1. ATI RADEON™ VE-kortin liittäminen televisioon (tai videonauhuriin)** alla).
- 5** Käynnistä tietokone ja laita televisio (tai videonauhuri) päälle.

- 6 Television kuvaruudun kytkemiseksi päälle ja pois päältä, katso kohtaa **Television kuvaruudun käyttöönotto ja käytöstä poistaminen sivulla 27.**



Kuva 1. ATI RADEON™ VE-kortin liittäminen televisioon (tai videonauhuriin)

SCART-liittimien käyttö eurooppalaisissa televisioissa



Kuva 2. SCART-liittimen käyttö videosovitinkaapelilla

SCART-liitin tukee ainoastaan yhdistelmävideomuotoa. Se merkitsee, että on käytettävä videosovitinkaapelia. Kuvassa 2 näkyy miten RADEON™ VE liitetään eurooppalaiseen televisioon SCART-liittimen avulla.

Jos eurooppalainen televisiosi tukee S-Video (S-VHS) -sisääntuloa, voit käyttää S-Video-kaapelia (saatavissa useimmissa elektroniikkaliikkeissä) katsoaksesi tietokoneesi näyttöä televisiosta.

TV-lähtöliittimien käyttö ja säätö

Television kuvaruudun käyttöönotto ja käytöstä poistaminen

- 1 Napsauta **Käynnistä**.
- 2 Valitse **Asetukset** ja napsauta sitten **Ohjauspaneeli**.
- 3 Kaksoisnapsauta **Näyttö**.
- 4 Napsauta **Asetukset**-välilehteä ja sitten painiketta **Lisäasetukset...**
- 5 Napsauta **ATI-näytöt**-välilehteä.
- 6 Napsauta vihreää painiketta **ota käyttöön/poista käytöstä** sanan "TV" vieressä. Näin otat käyttöön/poistat käytöstä television kuvaruudun.

Jos televisiossa ei näy näyttöä, koeta asettaa se videon näyttötapaan.

Lisätietoja löytyy television mukana toimitetuista asiakirjoista. Jos televisio on liitetty videonauhuriin, se on ehkä viritettävä videonauhurin ulostulolle. Lisätietoja television liittämistä videonauhuriin löytyy videonauhurin mukana toimitetuista asiakirjoista.

- 7 Napsauta **Käytä** tallentaaksesi tekemäsi muutokset.

*Lisätietoja television kuvaruudun käytöstä ja ATI-näyttöominaisuussivusta löydät napsauttamalla painiketta **Ohje**.*

Windows[®]in käynnistäminen televisionäytön ollessa käytössä

Television kuva saattaa väliaikaisesti näyttää vääristyneeltä Windows[®]in aloituslogon näytön aikana. Se on vain väliaikaista ja television kuvaruutu palaa normaaliksi muutaman sekunnin kuluttua.

Käynnistyksen aikana RADEON[™] VE käy läpi sarjan tapa-asetuksia ja silloin kuvaruutu pysyy tyhjänä. Tämä prosessi kestää vain muutaman sekunnin ja se auttaa television kuvaruudun ohjelmoinnissa

Tietokoneen näytön tai television kuvaruudun käyttäminen

Television käyttäminen tietokoneen näyttöpäätteenä on ihanteellista pelien pelaamista, esitysten näyttöä, elokuvien katsomista ja Internetissä surffailemista varten. Monitorin näyttö kuitenkin saattaa muuttua tai vaikuttaa litteältä. Se johtuu siitä, että näyttö säätyy television mittoihin sopivaksi. Korjataksesi monitorin

näyttöä käytä siinä olevia säätimiä näytön koon ja paikan säätämiseksi.

Jotkut yhden taajuuden monitorit saattavat olla toimimatta kun televisionäyttö on käytössä. Jos koet näyttöongelmia kun televisionäyttö on otettu käyttöön, poista televisionäyttö käytöstä palauttaaksesi monitorisi näytön.

Monitorin näytön säätäminen

Monitorisi näytön koko saattaa olla pienempi eikä tarkoin kohdistettu kun televisionäyttö on käytössä. Nämä ilmiöt johtuvat niistä muutoksista, joita oikea näyttö televisiossa vaatii.

Käytä säätimiä välilehdellä **Säädöt** sivulla **Näyttöominaisuudet** (siihen pääset napsauttamalla painiketta **Näyttö** välilehdellä **ATI-näytöt**), jotta voit säätää vain monitorin näyttöä. Napsauta painiketta **Televisio** kun haluat säätää vain television näyttöä.

Tekstin katsominen televisiosta

Televisioiden ja tietokoneen monitoreiden valmistamisessa käytettyjen teknologioiden eroavaisuuksista johtuen tietokoneen standarditeksti saattaa televisiossa näyttää pieneltä. Se voidaan kompensoida käyttämällä suurempia fontteja.

Suurempien fonttien käyttö

- 1** Napsauta **Käynnistä**.
- 2** Valitse **Asetukset** ja napsauta sitten **Ohjauspaneeli**.
- 3** Kaksoisnapsauta **Näyttö**.
- 4** Napsauta **Asetukset**-välilehteä ja sitten painiketta **Lisäasetukset...**
- 5** Varmista, että olet välilehdellä **Yleiset**.
- 6** Valitse ikkunassa **Fonttikoko** haluamasi koko fonttien näyttöä varten.
- 7** Napsauta **Käytä** ja seuraa sitten näyttöön tulevia ohjeita uusien asetusten tallentamiseksi.

Reunojen vääristymisen vähentäminen

Kun käytät televisiota tietokoneen näyttönä, siinä saattaa näkyä jonkin verran vääristymää kuvaruudun vasemmassa ja oikeassa reunassa. Tämä ilmiö johtuu televisiosta ja käytössä olevasta tietokoneen sovelluksesta.

Reunojen vääristymää vähennetään lisäämällä kuvaruudun vaakasuoria mittoja.

Vaakasuorien mittojen lisääminen

- 1 Napsauta **Käynnistä**.
- 2 Valitse **Asetukset** ja napsauta sitten **Ohjauspaneeli**.
- 3 Kaksoisnapsauta **Näyttö**.
- 4 Napsauta välilehteä **Asetukset** ja sitten painiketta **Lisäasetukset...**
- 5 Napsauta välilehteä **ATI-näytöt**.
- 6 Napsauta painiketta **TV**.
- 7 Varmista, että olet välilehdellä **Säädöt**.
- 8 Napsauta plus (+)-painiketta sanan Vaakasuora kuvaruutu alla television kuvaruudun vaakasuorien mittojen lisäämiseksi.
- 9 Napsauta **Käytä** tallentaaksesi tekemäsi muutokset.

Voit vähentää reunojen vääristymistä myös alentamalla television kirkkautta.

Kirkkauden muuttaminen

- 1 Napsauta **Käynnistä**.
- 2 Valitse **Asetukset** ja napsauta sitten **Ohjauspaneeli**.
- 3 Kaksoisnapsauta **Näyttö**.
- 4 Napsauta välilehteä **Asetukset** ja sitten painiketta **Lisäasetukset...**
- 5 Napsauta välilehteä **ATI-näytöt**.
- 6 Napsauta painiketta **TV**.
- 7 Vedä **Kirkkaus -liukusäädintä** vasemmalle kirkkauden alentamiseksi.
- 8 Napsauta **Käytä** tallentaaksesi tekemäsi muutokset.

Näytön kokoonpanon muuttaminen

Jos siirrät tietokoneesi paikkaan, jossa käytät vain television näyttöä varmista, että televisionäytön käyttö on aktivoitu; katso kohtaa **Television kuvaruudun käyttöönotto ja käytöstä poistaminen sivulla 27**.

Jos muutat näyttötapaa korkeammalle tarkkuudelle, television näyttö ei ole käytössä tavoissa yli 800x600. Jos televisio on ainoa näyttölaitteesi ja valitset korkeamman tavan, television näyttö katoaa. Koeta painaa ESC tai odottaa 15 sekuntia nähdäksesi palaako kuva näyttöön. Mikäli se ei palaa, tietokoneeseen on liitettävä monitori, jotta television näyttö voidaan uudelleen ottaa käyttöön.

Pelien ja sovellusten käyttö

Eräät vanhemmat pelit ja sovellukset saattavat ohjelmoida RADEON™ VE-kortin suoraan määrätyn näyttötavan mukaan käytettäväksi. Tämän johdosta television näyttö saattaa sammua automaattisesti tai vääristyä (se ei vaikuta tietokoneen monitoriin). Television näyttö palautuu ennalleen kun poistut pelistä tai käynnistät tietokoneen uudelleen.

