



# RADEON™ VE

## FICHE PRODUIT MACROVISION

- A. Brevets américains n° 4,631,603, 4,577,216, 4,819,098, et 4,907,093 destinés à des fins de visualisation domestique limitées.
- B. Dans la documentation papier accessoire qui accompagne le Produit, la fiche suivante doit être imprimée à l'endroit qui convient dans de tels documents :

Ce produit incorpore une technologie de protection des droits d'auteur qui est protégée par des droits sur des méthodes de certains brevets américains et autres droits de propriété intellectuelle détenus par Macrovision Corporation et autres détenteurs de droits. L'utilisation de cette technologie de protection des droits d'auteur doit être autorisée par Macrovision Corporation et est réservée uniquement aux utilisations résidentielles et autres utilisations limitées, sauf autorisation de Macrovision Corporation. Il est interdit de procéder à l'ingénierie à rebours ou au désassemblage de ce dispositif.

Réf : 137-40231-10

**ATI** et **RADEON** sont des marques déposées d'ATI Technologies Inc. **Windows** est une marque déposée de Microsoft Corporation aux États-Unis et/ou dans d'autres pays. Il se peut que les illustrations ne représentent pas fidèlement les produits. Les fonctions, les performances et les spécifications peuvent varier en fonction du système d'exploitation ; elles sont susceptibles d'être modifiées sans préavis.

Copyright (c) ATI Technologies Inc. 2000. Tous droits réservés.

Imprimé au Canada



# Utilisation de moniteurs multiples

RADEON™ VE permet un affichage double et dispose d'une sortie TV à partir d'une seule carte vidéo. Cette nouvelle technologie modifie le mode d'affichage sur votre PC et votre téléviseur, ainsi que de vos graphiques.

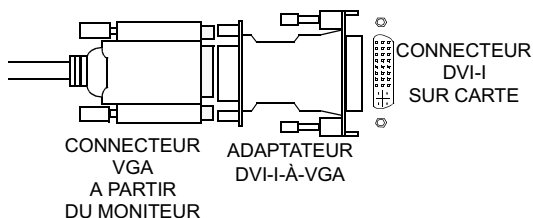
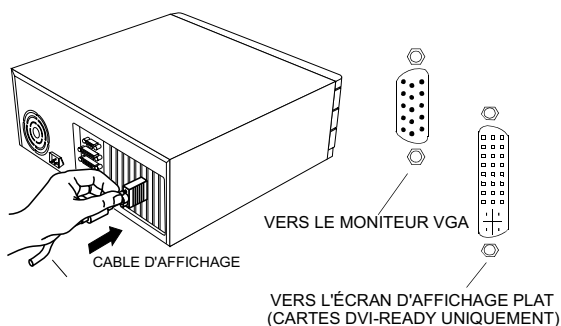
RADEON™ VE utilise le logiciel ATI® HydraVision™ pour créer un bureau multi-moniteur sans coupure. Avec le mode multi-moniteur, vous travaillez comme si vous aviez un seul écran de grande taille. Vous pouvez afficher une même application sur plusieurs moniteurs ou exécuter plusieurs applications en même temps et afficher chacune d'elles sur son propre moniteur. Ce mode améliore les fonctionnalités graphiques et vidéo de votre PC.

## Connexion de votre RADEON™ VE à vos moniteurs

Avec l'adaptateur DVI-I-à-VGA fourni, RADEON™ VE prend en charge un moniteur DVI-I ou deux moniteurs VGA. Vous pouvez également utiliser un téléviseur afin d'étendre votre bureau en utilisant le connecteur S-Vidéo.

**Branchez le câble du moniteur sur votre carte** (si vous utilisez plusieurs moniteurs, reliez leurs câbles aux connecteurs appropriés), puis allumez l'ordinateur et le(s) moniteur(s).

Pour connecter un écran plat au RADEON™ VE, utilisez le connecteur DVI-I, comme indiqué ci-après. Pour connecter un moniteur VGA à un connecteur DVI-I, branchez l'adaptateur DVI-I-à-VGA fourni dans le connecteur DVI-I, puis branchez le câble de votre moniteur dans l'adaptateur.



## Utilisation d'HydraVision™ de ATI pour Windows® 98/Windows® 2000

Les environnements d'exploitation Windows®98 et Windows®2000 sont conçus pour reconnaître les multi-moniteurs dans un système unique. Le logiciel ATI® HydraVision™ est spécialement conçu pour être utilisé avec Windows®98 et Windows®2000. L'installation d'ATI® HydraVision™ active le Gestionnaire de bureau et crée un groupe de programmes Windows® pour le logiciel de gestion de l'affichage ATI® HydraVision™.

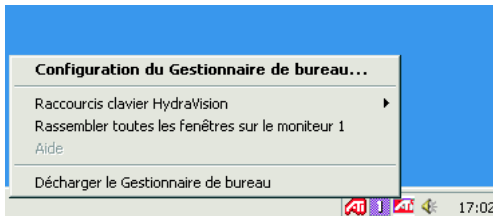
ATI® HydraVision™ et le Gestionnaire de bureau sont activés dès le démarrage de Windows®. L'apparition de l'icône ATI® HydraVision™ dans la barre de tâches Windows®, vous signale que HydraVision™® est en cours d'exécution.

Icône ATI® HydraVision™



### *Icône ATI® HydraVision™ dans la barre de tâches*

Cliquez droit sur l'icône pour accéder aux fonctions ou à l'aide d'ATI® HydraVision™, ou pour télécharger le Gestionnaire de bureau ATI® HydraVision™. Vous pouvez également accéder à ATI® HydraVision™ à partir du menu **Démarrer** de Windows® sous **Programmes**



### *Accès à ATI® HydraVision™*

Grâce au Gestionnaire de bureau ATI® HydraVision™, vous pouvez modifier vos options d'affichage. Vous pouvez accéder aux boîtes de dialogue de **Gestion du bureau** et des **Raccourcis clavier** en cliquant sur l'onglet correspondant dans le Gestionnaire de bureau.

Quatre boutons apparaissent en bas de chaque boîte de dialogue ATI® HydraVision™ : **OK**, **Annuler**, **Appliquer** et **Aide**.

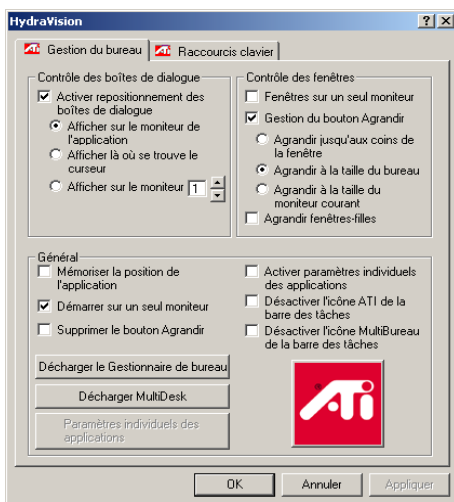
En sélectionnant **OK**, vous appliquez les changements effectués dans la boîte de dialogue ATI® HydraVision™ et quittez le Gestionnaire de bureau. Les modifications sont instantanées à moins qu'un message n'apparaisse vous invitant à redémarrer votre ordinateur.

En sélectionnant **Annuler**, vous supprimez *l'ensemble* des changements entrés en un point quelconque de la boîte de dialogue ATI® HydraVision™ et fermez le Gestionnaire de bureau.

La fonction **Appliquer** applique les modifications sans fermer le Gestionnaire de bureau.

La fonction **Aide** vous connecte à une aide HTML locale ou en ligne. Vous pouvez également bénéficier d'une aide contextuelle sur écran en déplaçant votre souris sur la partie de texte spécifique à chaque contrôleur.

## Commandes de Gestion du bureau



### *Boîte de dialogue Gestion du bureau*

La boîte de dialogue ou **Gestion du bureau** vous permet de définir le comportement des fenêtres contextuelles et des boîtes de dialogue dans un environnement multi-moniteur.

### **Contrôle des boîtes de dialogue :**

**Activer repositionnement des boîtes de dialogue**—Cette fonction bascule entre l'activation et la désactivation des boîtes de dialogue. Une fois cette commande sélectionnée, vous avez le choix de faire apparaître ou non les boîtes de dialogue sur le moniteur de l'application parent (il s'agit de l'application qui a généré la boîte de dialogue.). Si l'application parent ou le moniteur associé ne peut pas être localisé, la boîte de dialogue utilise le moniteur 1 par défaut. Vous pouvez également

décider d'afficher les boîtes de dialogue sur le moniteur où se trouve le curseur ou bien toujours sur le même moniteur.

### **Contrôle des fenêtres :**

**Fenêtres sur un seul moniteur**—Si vous cochez cette case, la taille des fenêtres ne dépassera pas celle d'un seul moniteur. Les fenêtres qui occupent plusieurs moniteurs seront automatiquement déplacées vers le moniteur qui affiche leur portion la plus grande.

**Agrandir/Restaurer HydraVision ATI® HydraVision™** — Cette fonction vous permet de contrôler le bouton Agrandir de Windows®. Lorsque ATI® HydraVision™ est en cours d'exécution, une icône ATI® HydraVision™ s'affiche dans le coin en haut à droite de la barre de titre de votre application. En cliquant sur l'icône, vous agrandissez la fenêtre active de l'une des façons suivantes :

- **Agrandir jusqu'aux coins de la fenêtre** agrandit les fenêtres à la taille du ou des moniteur(s) qui contiennent les coins supérieur gauche et inférieur droit de la fenêtre.
- **Agrandir à la taille du bureau** agrandit les fenêtres sur tous les moniteurs.

**Agrandir fenêtres-filles**—Cette fonction empêche les fenêtres générées par des applications parent de se diviser sur plusieurs moniteurs (Une fenêtre-fille est une fenêtre faisant partie d'une fenêtre d'application parent.). Il est très utile de pouvoir afficher des fenêtres-filles sur un seul moniteur à la taille maximale lorsque vous désirez éditer de nombreux documents les uns à côté des autres dans une application parent.

*☞ REMARQUE : l'icône (un petit carré) de la barre de titre de l'application ATI® HydraVision™ se transforme en deux petits carrés lorsqu'une fenêtre est à la taille maximale. Il suffit de cliquer à nouveau sur l'icône pour restaurer la fenêtre active à sa taille par défaut.*

Général :

**Mémoriser la position de l'application**—Cochez cette case afin de vous "rappeler" la taille et l'endroit où se trouvent les fenêtres de l'application après leur fermeture et appliquer à nouveau ces paramètres lorsque vous ouvrez de nouveau l'application.

**Aligner automatiquement les moniteurs**—Sous Windows<sup>®</sup>98, il est possible de déterminer manuellement l'emplacement du moniteur à partir de la boîte de dialogue **Paramètres** dans la boîte de dialogue **Propriétés de l'affichage**. Lorsque cette case est cochée, ATI<sup>®</sup> HydraVision<sup>™</sup> remplace l'emplacement du moniteur déterminé par l'utilisateur si les moniteurs ne sont pas uniformément alignés.

*☞ REMARQUE : cette commande n'agit que si tous les moniteurs ont la même résolution et si la configuration de votre bureau est un rectangle (les moniteurs sont côte à côte).*

**Activer paramètres individuels des applications**—Cocher cette case pour activer les paramètres de gestion du bureau des applications individuelles. Vous pouvez accéder à ces paramètres en cliquant sur la flèche du bas de l'icône ATI<sup>®</sup> HydraVision<sup>™</sup> dans la barre de titre de l'application ou en sélectionnant le bouton **Paramètres individuels des applications** dans la boîte de dialogue **Gestion du bureau**.

**Désactiver l'icône ATI<sup>®</sup> HydraVision<sup>™</sup> de la barre des tâches**—Cette case vous permet de désactiver ou de restaurer l'icône ATI<sup>®</sup> HydraVision<sup>™</sup> dans la barre des tâches.

**Désactiver l'icône MultiBureau de la barre des tâches**—Cette case vous permet de désactiver ou de restaurer l'icône MultiBureau dans la barre des tâches.

**Charger/Décharger Gestionnaire de Bureau**—Ce bouton restaure ou désactive le Gestionnaire de bureau ATI<sup>®</sup> HydraVision<sup>™</sup>. Après le déchargement du Gestionnaire de bureau, les paramètres d'affichage sont les paramètres par défaut de Windows<sup>®</sup>98. Choisissez cette option seulement si vous n'avez pas l'intention d'utiliser de boîte de dialogue pour plusieurs moniteurs, de contrôles de fenêtre ou de raccourcis clavier.

*☞ REMARQUE : la fonction **Décharger** n'agit que pour la session Windows<sup>®</sup>98 en cours. Le Gestionnaire de bureau se recharge au redémarrage de Windows<sup>®</sup>98.*

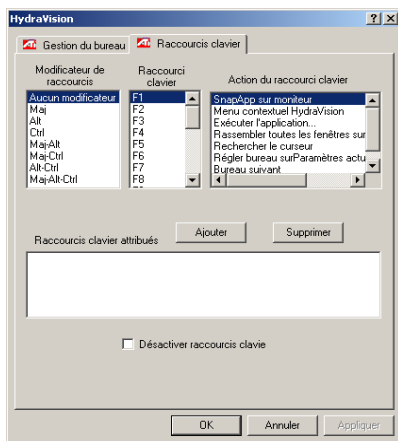
**Charger/Décharger MultiBureau**—Ce bouton restaure ou désactive la fonctionnalité de bureau multiple.

*☞ REMARQUE : la fonction **Décharger** n'agit que pour la session Windows<sup>®</sup>98 en cours. MultiBureau se recharge au redémarrage de Windows<sup>®</sup>98.*

**Paramètres individuels des applications**—Ce bouton vous permet de spécifier, d'activer et désactiver les paramètres de gestion du bureau pour des applications individuelles.

*REMARQUE : ces paramètres remplacent ceux définis de manière globale dans la boîte de dialogue **Gestion du bureau**.*

## Commandes Raccourcis clavier




*Boîte de dialogue des raccourcis clavier*

ATI® HydraVision™ vous offre la possibilité de spécifier des raccourcis clavier pour des opérations courantes, telles que le démarrage d'applications, la fermeture d'applications sur des moniteurs donnés et le passage à une nouvelle résolution d'affichage.

## Créer/Supprimer raccourcis clavier

Pour créer des séquences raccourcis clavier, sélectionnez un **Modificateur de raccourcis** (Shift, Alt, etc.), un **raccourci clavier**, et la fonction **du raccourci clavier** que vous désirez exécuter à l'aide de cette combinaison. Cliquez sur **Ajouter** pour entrer une nouvelle combinaison dans la liste des **Raccourcis clavier attribués**. Cliquez sur **Appliquer** pour activer les raccourcis clavier attribués.



 *REMARQUE : ATI conseille d'utiliser un modificateur de raccourcis avec une touche de fonction quelconque (F1, F2, etc.) attribuée comme raccourci clavier. Ceci empêche d'interférer avec la fonction de ces touches dans des applications individuelles.*

Pour supprimer un raccourci clavier de la liste des **Raccourcis clavier attribués**, sélectionnez ce raccourci et cliquez sur **Supprimer** puis sur **Appliquer**.

Vous pouvez également désactiver tous les raccourcis clavier de la liste des **Raccourcis clavier attribués** en cochant la case **Désactiver raccourcis clavier** en bas de la boîte de dialogue **Raccourcis clavier**.

## Utilisation des raccourcis clavier

Vous pouvez utiliser un raccourci clavier à n'importe quel moment et à partir de n'importe quelle application pour modifier votre affichage.

Les fonctions raccourcis clavier prédéfinies sont les suivantes :

SnapApp sur moniteur—Cette fonction vous permet de déplacer ou d'"ajuster" des fenêtres actives ou des boîtes de dialogue d'un moniteur à un autre pour un positionnement et un affichage rapides du contenu du bureau.

Menu contextuel ATI® HydraVision™—Cette fonction permet d'accéder directement aux commandes ATI® HydraVision™.

Exécuter l'application...—Cette fonction permet de démarrer n'importe quelle application à l'aide d'un raccourci clavier.

Rassembler toutes les fenêtres sur le moniteur 1—Cette fonction vous permet de retrouver des applications cachées ou ouvertes sur des moniteurs désactivés.

Rechercher le curseur—Cette fonction permet de repérer le curseur sur un bureau encombré.

Bureau suivant—Cette fonction permet l'accès à d'autres bureaux actifs.

Zoom avant/arrière sur l'affichage—Cette fonction permet d'augmenter ou de diminuer la résolution du bureau.

Zoom avant/arrière sur le moniteur—Cette fonction permet d'augmenter ou de diminuer la résolution du moniteur actif.

## MultiBureau

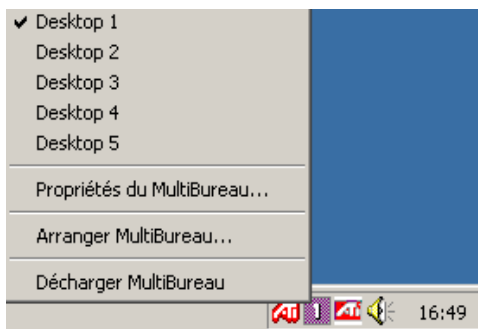
Le logiciel ATI® HydraVision™ prend en charge des bureaux multiples. Grâce à la fonctionnalité MultiBureau, un bureau actif reste toujours affiché et jusqu'à huit bureaux peuvent rester en arrière-plan. Lorsque MultiBureau est en cours d'exécution, l'icône MultiBureau de la barre des tâches affiche le numéro attribué au bureau actif.

Icône MultiBureau ATI® HydraVision™  
Icône



### *Icône MultiBureau de la barre des tâches*

Cliquez droit sur cette icône pour avoir accès aux commandes de MultiBureau. Vous pouvez également accéder aux bureaux actifs à l'aide d'un **Raccourci clavier**.



### *Menu contextuel MultiBureau*

Pour passer à un autre bureau déjà défini, sélectionnez le numéro de ce bureau dans le menu contextuel. Si vous désirez activer, désactiver et nommer des bureaux actifs, sélectionnez **Propriétés du MultiBureau** dans le menu contextuel. Pour arranger des applications dans les bureaux actifs ou pour activer des applications particulières sur l'ensemble des bureaux, sélectionnez **Arranger MultiBureau** dans le menu contextuel.

Vous pouvez désactiver la fonction MultiBureau en sélectionnant **Décharger MultiBureau ATI® HydraVision™** dans le menu contextuel.

*☞ REMARQUE : la fonction Multibureau ne sera désactivée que pour la session Windows® en cours. MultiBureau se recharge au redémarrage de Windows®.*

# Utilisation de ATI® HydraVision™ pour Windows®NT

*REMARQUE : le logiciel ATI version 7.50 ou supérieure prend en charge Windows® NT.*

Le logiciel ATI® HydraVision™ fonctionne avec la carte graphique RADEON™ VE et des pilotes de périphériques afin de créer un bureau de multi-moniteur sans coupure. Avec ATI® HydraVision™, plusieurs moniteurs reliés à la carte graphique RADEON™ VE peuvent se comporter comme un seul écran de grande taille et non comme une série d'écrans plus petits. Vous avez ainsi la possibilité d'afficher une même application sur l'ensemble des moniteurs ou bien d'utiliser un moniteur par application.



## *Affichage sur deux moniteurs*

La figure ci-dessus montre quatre applications affichées sur deux moniteurs. Le bureau et les applications sont visibles sur les deux moniteurs à la fois. Avec ATI® HydraVision™ vous pouvez déplacer les fenêtres d'application et changer leur taille sur un bureau multi-moniteur.

Lorsque le mode multi-moniteur est utilisé avec Windows®, il arrive qu'une même fenêtre ou boîte de dialogue soit partagée sur plusieurs moniteurs ou qu'elle apparaisse où il ne faut pas. Le Gestionnaire de bureau ATI® HydraVision™ résout ce problème, en vous donnant la possibilité de définir vos préférences pour la position des fenêtres et des boîtes de dialogue.

L'installation d'ATI® HydraVision™ dans Windows®NT 4.0 active le Gestionnaire de bureau et ajoute le logiciel de gestion d'affichage ATI® HydraVision™ dans votre panneau de configuration Windows®, où il apparaît sous forme d'onglets supplémentaires dans la boîte de dialogue

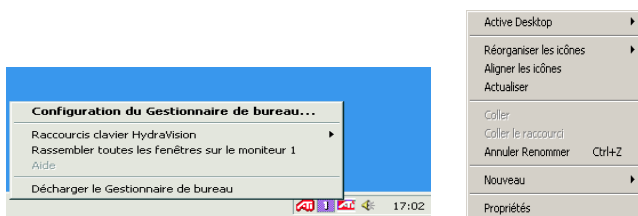
Propriétés de l'affichage. Le panneau de configuration ATI® HydraVision™ vous permet d'ajuster le Gestionnaire de bureau et d'autres options d'affichage.

Le Gestionnaire de bureau démarre automatiquement avec Windows®. L'icône ATI® HydraVision™ apparaissant dans la barre des tâches Windows® vous signale que ATI® HydraVision™ est en cours d'exécution.



### ***Icône ATI® HydraVision™ dans la barre de tâches***

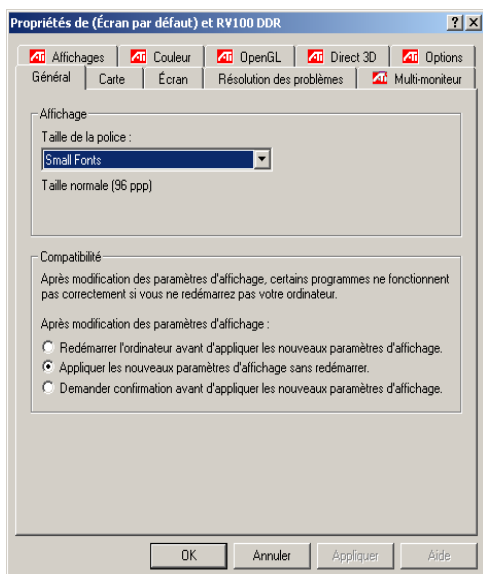
Cliquez droit sur cette icône pour accéder aux fonctions ou à l'aide ATI® HydraVision™ ou pour télécharger le Gestionnaire de bureau ATI® HydraVision™. Vous pouvez également accéder à ATI® HydraVision™ en cliquant droit sur le bureau Windows puis en sélectionnant Propriétés.



### ***Accès à ATI HydraVision™ pour Windows® NT 4.0***

Grâce au Gestionnaire de bureau ATI® HydraVision™, vous pouvez définir des options d'affichage, telles que des raccourcis clavier, dans une interface graphique conviviale.

*REMARQUE : certaines fenêtres d'application et boîtes de dialogue ne suivent pas le standard Windows®. Il se peut que ATI® HydraVision™ ne soit en mesure de reconnaître et de contrôler ces fenêtres d'application et boîtes de dialogue.*



### *Boîte de dialogue Propriétés de l'affichage*

La figure ci-dessus montre la boîte de dialogue **Propriétés de l'affichage** de Advanced Windows<sup>®</sup> et les onglets ATI<sup>®</sup> HydraVision<sup>™</sup>. Les onglets habituels de Propriétés de l'affichage restent disponibles, y compris l'onglet **Paramètres**, qui permet de modifier la résolution du bureau et l'intensité de la couleur sur des écrans analogiques.

Les onglets ATI<sup>®</sup> HydraVision<sup>™</sup> (**Multi- moniteur**, **Gestion du bureau** et **Raccourcis clavier**), vous permettent de modifier vos options d'affichage.

ATI<sup>®</sup> HydraVision<sup>™</sup> présente également une boîte de dialogue pour un contrôle étendu de l'affichage, accessible à partir de l'onglet **Multi-moniteur**. La boîte de dialogue **Paramètres étendus de l'affichage** vous donne la possibilité de définir et de régler chaque moniteur séparément.

Quatre boutons apparaissent en bas de chaque boîte de dialogue ATI<sup>®</sup> HydraVision<sup>™</sup> : **OK**, **Annuler**, **Appliquer** et **Aide**.

En sélectionnant **OK**, vous appliquez les changements effectués dans la boîte de dialogue **Propriétés de l'affichage** et quittez le

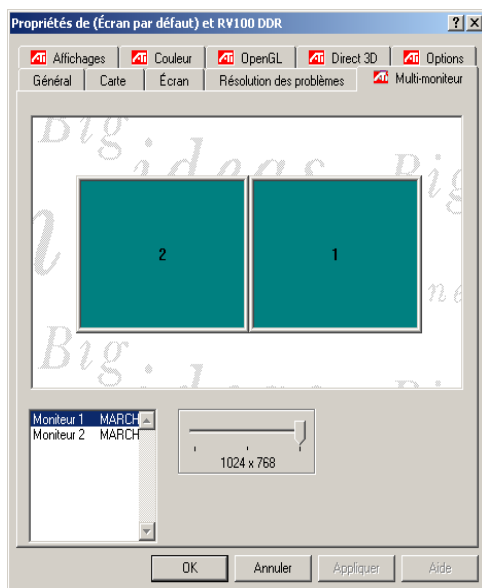
panneau de configuration. Les modifications sont instantanées à moins qu'un message n'apparaisse vous invitant à redémarrer votre ordinateur.

En sélectionnant **Annuler**, vous supprimez *l'ensemble* des changements effectués sur toute section de **Propriétés de l'affichage** et fermez la boîte de dialogue.

La fonction **Appliquer** applique les modifications sans fermer la boîte de dialogue **Propriétés de l'affichage**.

**La fonction Aide** vous connecte à une aide HTML locale ou en ligne. Vous pouvez également bénéficier d'une aide contextuelle sur écran en déplaçant votre souris sur la partie de texte spécifique à chaque commande.

## Commandes du Multi-moniteur



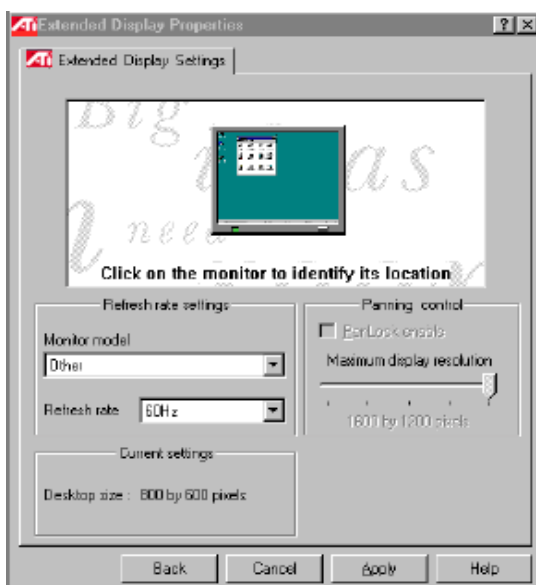
### *Boîte de dialogue Multi-moniteur*

La boîte de dialogue **Multi-moniteur** affiche une représentation graphique du groupe de moniteurs connectés. Vous pouvez faire glisser

les images des moniteurs et les déplacer de façon à modifier leur agencement. Vous pouvez également activer et désactiver des moniteurs en double-cliquant sur leur numéro dans la liste.

La boîte de dialogue **Paramètres étendus de l'affichage** présente également des taux de rafraîchissement et d'autres paramètres disponibles. Pour accéder à la boîte de dialogue **Paramètres étendus de l'affichage**, double-cliquez sur les représentations graphiques de chaque moniteur.

## Paramètres étendus de l'affichage



**Boîte de dialogue *Paramètres étendus de l'affichage***

### Paramètres de taux de rafraîchissement

**Modèle de moniteur**—À partir du menu contextuel, sélectionnez le modèle et la marque du ou des moniteur(s) que vous utilisez de sorte que ATI® HydraVision™ puisse automatiquement déterminer le taux de rafraîchissement idéal pour votre affichage. Ainsi, vous



évitent de sélectionner manuellement un taux de rafraîchissement non pris en charge par le(s) moniteur(s). Même si votre moniteur ne figure pas dans la liste du menu déroulant, il devrait fonctionner avec la carte graphique RADEON™ VE, à condition qu'il ne s'agisse pas d'un moniteur multisynchrone. Pour les moniteurs ne figurant pas dans la liste, sélectionnez **Autre** et spécifiez manuellement le taux de rafraîchissement désiré.

⊗ **AVERTISSEMENT ! Ne choisissez pas un taux de rafraîchissement supérieur à celui que votre moniteur peut prendre en charge. Vous pourriez endommager votre moniteur.**

**Taux de rafraîchissement**—ATI® HydraVision™ détermine automatiquement le taux de rafraîchissement idéal pour votre moniteur en fonction du modèle sélectionné. Il est possible de choisir des taux de rafraîchissement différents pour chaque moniteur à partir du menu déroulant. En général, un taux de rafraîchissement supérieur offre une meilleure qualité visuelle mais diminue les performances car le système graphique ne peut effectuer qu'un nombre donné d'opérations par seconde. Le temps consacré à redessiner l'écran ne peut pas être employé pour d'autres opérations.

### **Paramètres actuels :**

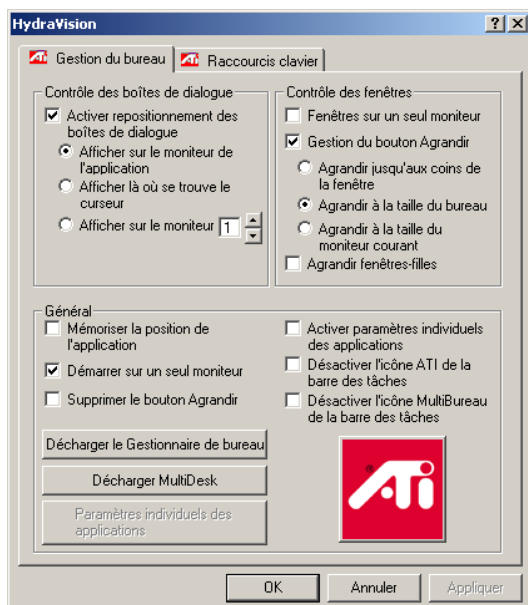
Cette section indique la résolution actuelle de vos moniteurs. Pour modifier la taille du bureau, sélectionnez l'onglet **Paramètres** dans la boîte de dialogue **Propriétés de l'affichage** Windows®. Déplacez la **zone de bureau** à l'aide de la barre coulissante.

*☞ REMARQUE : la boîte de dialogue Paramètres Windows® vous donne la possibilité de définir la résolution de votre bureau.*

### **Contrôle Panoramique :**

Le contrôle panoramique n'est pas pris en charge sous Windows® NT 4.0.

## Commandes de Gestion du bureau



*Boîte de dialogue Gestion du bureau*

La boîte de dialogue **Gestion du bureau** permet de définir le comportement des fenêtres contextuelles et des boîtes de dialogue dans un environnement avec plusieurs moniteurs.

### Contrôle des boîtes de dialogue :


**Activer repositionnement des boîtes de dialogue**—Cette fonction bascule entre l'activation et la désactivation du contrôle des boîtes de dialogue. Après la sélection de cette commande, vous pouvez choisir faire apparaître ou non les boîtes de dialogue sur le moniteur de l'application parent (il s'agit de l'application qui a généré la boîte de dialogue.). Si l'application parent ou le moniteur associé ne peut pas être localisé, la boîte de dialogue utilise le moniteur 1 par défaut. Vous pouvez également décider d'afficher les boîtes de dialogue sur le moniteur où se trouve le curseur ou bien toujours sur le même moniteur.

☞ *REMARQUE* : les messages d'ouverture et de fermeture de session Windows® ne peuvent pas être déplacés et seront toujours subdivisés entre les moniteurs à moins que la commande **Démarrer sur un seul moniteur** ne soit activée (voir ci-dessous).

## Contrôle des fenêtres :

**Fenêtres sur un seul moniteur**— Si vous cochez cette case, la taille des fenêtres ne dépassera pas celle d'un seul moniteur. Les fenêtres qui occupent plusieurs moniteurs seront automatiquement déplacées vers le moniteur qui affiche leur plus grande partie.

**Gestion du bouton Agrandir**— Cette fonction vous permet de contrôler le bouton **Agrandir** Windows®. Dans un environnement habituel Windows®, si vous cliquez sur le bouton **Agrandir**, la fenêtre prend automatiquement la dimension du bureau.

 *REMARQUE : si vous cliquez sur l'icône ATI® HydraVision™ dans la barre de titres de l'application, la fenêtre active remplit le moniteur actuel, sans prendre en compte ce dernier paramètre.*

- **Agrandir jusqu'aux coins de la fenêtre** agrandit les fenêtres à la taille du ou des moniteur(s) qui contiennent les coins supérieur gauche et inférieur droit de la fenêtre.
- **Agrandir à la taille du bureau** agrandit les fenêtres sur tous les moniteurs.
- **Agrandir à la taille du moniteur courant** agrandit les fenêtres à la taille du moniteur qui affiche la plus grande portion de la fenêtre.

## **Général :**

**Mémoriser la position de l'application**— Cochez cette case afin de vous "rappeler" la taille et l'endroit où se trouvent les fenêtres de l'application après leur fermeture et appliquer à nouveau ces paramètres lorsque vous ouvrez de nouveau l'application.

**Démarrer sur un seul moniteur**— Cochez cette case pour démarrer votre système en mode moniteur unique. Ceci empêche que les messages du système et l'écran fugitif Windows® soient répartis sur plusieurs moniteurs au cours de l'initialisation. L'affichage passera en mode multi-moniteur après l'initialisation et le chargement du Gestionnaire de bureau.

**Supprimer le bouton Agrandir ATI® HydraVision™**— Cochez cette case pour désactiver ou supprimer l'icône ATI® HydraVision™ affichée dans le coin supérieur droit de la barre de titre de toutes vos applications actives (cette icône permet d'agrandir la fenêtre active et donne accès à des paramètres d'application individuelle).

**Activer paramètres individuels des applications**— Cochez cette case pour activer les paramètres de gestion du bureau des applications

individuelles. Vous pouvez accéder à ces paramètres en cliquant sur la flèche du bas de l'icône ATI® HydraVision™ dans la barre de titre de l'application ou en cliquant sur le bouton **Paramètres individuels des applications** dans la boîte de dialogue **Gestion du bureau**.

**Désactiver l'icône ATI® HydraVision™ de la barre des tâches**— Cette case vous permet de désactiver ou de restaurer l'icône ATI® HydraVision™ de la barre des tâches.

**Désactiver l'icône MultiBureau de la barre des tâches**— Cette case vous permet de désactiver ou de restaurer l'icône MultiBureau dans la barre des tâches.

**Charger/Décharger Gestionnaire de Bureau**— Ce bouton restaure ou désactive le Gestionnaire de bureau ATI® HydraVision™. Après le déchargement du Gestionnaire de bureau, les paramètres d'affichage sont les paramètres par défaut de Windows®. Choisissez cette option seulement si vous n'avez pas l'intention d'utiliser de boîte de dialogue pour plusieurs moniteurs, de contrôles de fenêtre ou de raccourcis clavier.

*☞ REMARQUE : la fonction **Décharger** n'agit que pour la session Windows® en cours. Le Gestionnaire de bureau se recharge au redémarrage de Windows®.*

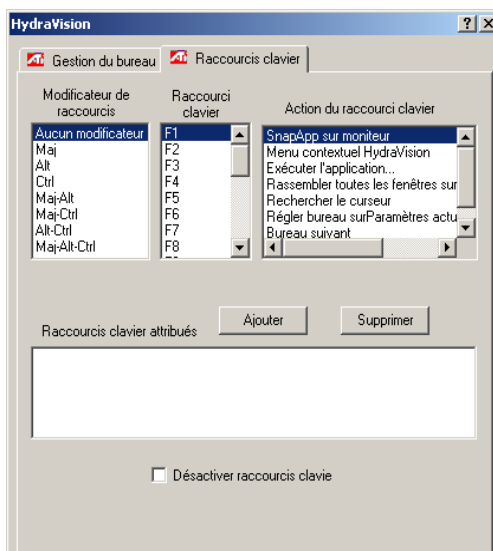
**Charger/Décharger MultiBureau**— Ce bouton restaure ou désactive la fonctionnalité de bureau multiple.

*☞ REMARQUE : la fonction **Décharger** n'agit que pour la session Windows® en cours. MultiBureau se recharge au redémarrage de Windows®.*

**Paramètres individuels des applications**— Ce bouton vous permet de spécifier, d'activer et désactiver les paramètres de gestion du bureau pour des applications individuelles.

*☞ REMARQUE : ces paramètres remplacent ceux définis de manière globale dans la boîte de dialogue **Gestion du bureau**.*

## Commandes Raccourcis clavier



*Boîte de dialogue des raccourcis clavier*

La boîte de dialogue des raccourcis clavier vous permet de spécifier des raccourcis clavier pour des opérations courantes telles que le démarrage d'applications, la fermeture d'applications sur des moniteurs donnés et le passage à une nouvelle résolution d'affichage.

### Créer/Supprimer raccourcis clavier

Pour créer des séquences raccourcis clavier, sélectionnez un **Modificateur de raccourcis** (Shift, Alt, etc.), un **raccourci clavier**, et la fonction **du raccourci clavier** que vous désirez exécuter à l'aide de cette combinaison. Cliquez sur **Ajouter** pour entrer une nouvelle combinaison dans la liste des **Raccourcis clavier attribués**. Cliquez sur **Appliquer** pour activer les raccourcis clavier attribués.

*REMARQUE* : ATI conseille d'utiliser un modificateur de raccourcis avec une touche de fonction quelconque (F1, F2, etc.) attribuée comme raccourci clavier. Ceci empêche d'interférer avec la fonction de ces touches dans des applications individuelles.

Pour supprimer un raccourci clavier de la liste des **Raccourcis clavier attribués**, sélectionnez ce raccourci et cliquez sur **Supprimer** puis sur **Appliquer**.

Vous pouvez désactiver tous les raccourcis clavier de la liste des **Raccourcis clavier attribués** en cochant la case **Désactiver raccourcis clavier** en bas de la boîte de dialogue **Raccourcis clavier**.

## Utilisation des raccourcis clavier

Vous pouvez utiliser un raccourci clavier à n'importe quel moment et à partir de n'importe quelle application, pour changer votre affichage.

Les fonctions raccourcis clavier prédéfinies sont les suivantes :

**SnapApp sur moniteur**—Cette fonction vous permet de déplacer ou d'"ajuster" des fenêtres actives ou des boîtes de dialogue d'un moniteur à un autre pour un positionnement et un affichage rapides du contenu du bureau.

**Menu contextuel ATI® HydraVision™**—Cette fonction permet d'accéder directement aux commandes ATI® HydraVision™.

**Exécuter l'application**—Cette fonction permet de démarrer n'importe quelle application à l'aide d'un raccourci clavier.

**Rassembler toutes les fenêtres sur le moniteur 1**—Cette fonction vous permet de retrouver des applications cachées ou ouvertes sur des moniteurs désactivés.

**Rechercher le curseur**—Cette fonction permet de repérer le curseur sur un bureau encombré.

**Bureau suivant**—Cette fonction permet l'accès à d'autres bureaux actifs (voir ci-dessous).

**Zoom avant/arrière sur l'affichage**—Cette fonction sert à augmenter ou diminuer la résolution du bureau.

**Régler bureau sur Paramètres actuels**—Cette fonction vous permet d'enregistrer et d'attribuer à un raccourci clavier toutes les caractéristiques d'une configuration de bureau spécifique, comprenant entre autres l'arrangement des moniteurs, la résolution du bureau, et la résolution et le taux de rafraîchissement de chaque moniteur.

## MultiBureau

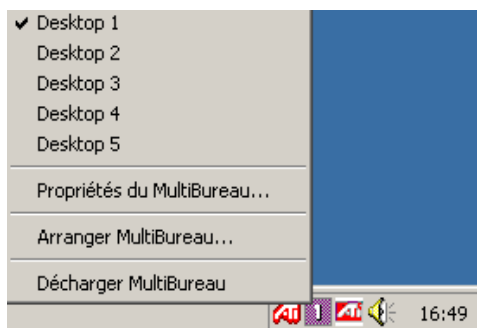
Le logiciel ATI® HydraVision™ prend en charge des bureaux multiples. Grâce à la fonctionnalité MultiBureau, un bureau actif reste toujours affiché, et jusqu'à huit bureaux peuvent rester en arrière-plan. Lorsque MultiBureau est en cours d'exécution, l'icône MultiBureau de la barre des tâches affiche le numéro attribué au bureau actuel.

Icône MultiBureau ATI® HydraVision™



### *Icône MultiBureau de la barre des tâches*


Cliquez droit sur cette icône pour avoir accès aux commandes de MultiBureau. Vous pouvez également accéder au bureaux actifs à l'aide d'un **Raccourci clavier**.



### *Menu contextuel MultiBureau*

Pour passer à un autre bureau déjà défini, sélectionnez le son numéro dans le menu contextuel. Si vous désirez activer, désactiver et nommer des bureaux actifs, sélectionnez **Propriétés du MultiBureau** dans le menu contextuel. Pour arranger des applications dans les bureaux actifs ou pour activer des applications particulières sur l'ensemble des bureaux, sélectionnez **Arranger MultiBureau** dans le menu contextuel.



 *REMARQUE : la commande n'agit que pour la session Windows<sup>®</sup> en cours. MultiBureau se recharge au redémarrage de Windows<sup>®</sup>.*



# Utilisation de la sortie TV

## L'affichage PC sur un téléviseur !

Votre nouvelle carte RADEON™ VE est capable d'afficher les données sur un téléviseur. Vous pouvez relier votre carte en même temps à un téléviseur et à un moniteur. Vous pouvez même connecter votre magnétoscope et enregistrer l'affichage de votre moniteur.

L'affichage TV est idéal pour jouer à des jeux, faire des présentations, regarder des films et naviguer sur Internet. Les astuces suivantes vous permettront de tirer le meilleur parti de la fonction de sortie TV.

### **INFORMATIONS IMPORTANTES** *pour les acheteurs européens*



**A LIRE EN PREMIER**

- Certains moniteurs de PC en Europe **ne peuvent pas** être utilisés simultanément avec l'affichage de la télévision. Quand vous activez l'affichage de la télévision en Europe, la vitesse de rafraîchissement pour le moniteur et la télévision est réglée sur 50 Hz. Certains moniteurs sont incapables de prendre en charge cette vitesse de rafraîchissement, qui risque de les endommager.

Veillez consulter la documentation fournie avec votre moniteur pour vérifier s'il prend en charge une vitesse de rafraîchissement de 50 Hz. **Si votre moniteur ne prend pas en charge 50 Hz (ou si vous n'en êtes pas sûr), éteignez alors votre moniteur avant d'allumer votre ordinateur quand vous utilisez votre téléviseur comme écran.**

Pour savoir comment désactiver l'affichage TV, reportez-vous à [Activation et désactivation de l'affichage TV à la page 29](#).

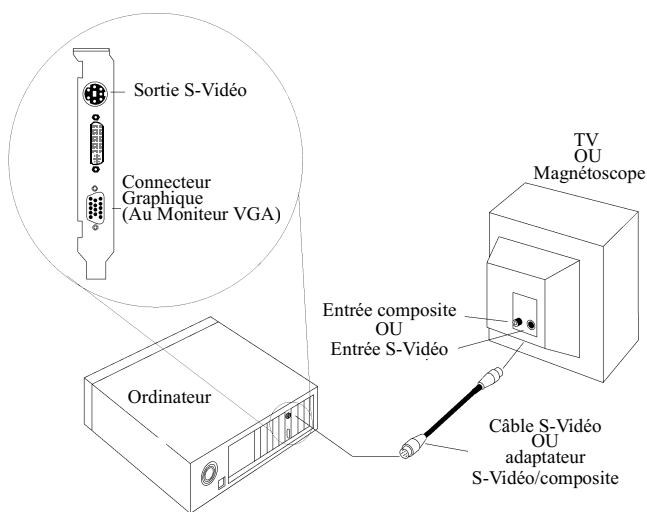
- Certains téléviseurs en Europe peuvent utiliser une connexion SCART. Si vous utilisez SCART, consultez [Utilisation des connecteurs SCART pour télévisions européennes à la page 28](#) avant de connecter votre RADEON™ à votre téléviseur.

## Connexion de votre RADEON™ VE à un téléviseur ou à un magnétoscope

Pour connecter votre ordinateur à un téléviseur ou à un magnétoscope, raccordez un câble S-Vidéo de RADEON™ VE au téléviseur (ou au magnétoscope). Toutefois, la plupart des téléviseurs (et des magnétoscopes) sont dotés d'une entrée vidéo composite, et vous pouvez utiliser l'adaptateur S-Vidéo à Composite fourni. Si votre téléviseur n'a qu'une entrée câble, ce qui est le cas sur les anciens modèles, vous pouvez quand même connecter votre RADEON™ VE à votre téléviseur grâce à votre magnétoscope ou à un modulateur RF (en vente dans la plupart des magasins de matériel électronique).

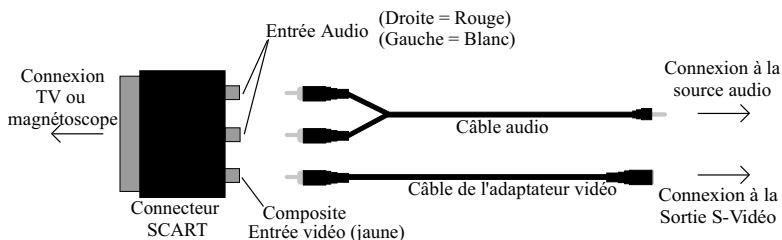
### Connexion de votre Sortie TV RADEON™ VE à un téléviseur ou un magnétoscope

- 1 Éteignez votre ordinateur et votre téléviseur (ou magnétoscope).
- 2 Assurez-vous que votre carte graphique est bien installée.  
*Pour utiliser l'affichage de la télévision, il faut que le pilote étendu d'ATI (version 6.0 ou supérieure) soit installé sur votre système. Pour avoir des informations sur la mise en place de la carte dans votre ordinateur et l'installation du pilote étendu d'ATI, consultez le guide de mise en route Radeon™/Radeon™ VE.*
- 3 Déterminez si votre téléviseur (ou magnétoscope) est muni d'une connexion S-Vidéo ou vidéo composite.
- 4 En regardant au dos de votre ordinateur, repérez votre carte RADEON™ VE. En utilisant un câble S-Vidéo ou le câble adaptateur fourni, raccordez une extrémité du câble à votre carte graphique et l'autre extrémité à votre téléviseur (ou magnétoscope). (Voir **Figure 1. Connexion de votre carte ATI RADEON™ VE à un téléviseur (ou un magnétoscope)** ci-après).
- 5 Mettez votre ordinateur et votre téléviseur (ou magnétoscope) sous tension.
- 6 Pour allumer et éteindre votre affichage TV, veuillez vous reporter à [Activation et désactivation de l'affichage TV à la page 29](#).



**Figure 1. Connexion de votre carte ATI RADEON™ VE à un téléviseur (ou un magnétoscope)**

## Utilisation des connecteurs SCART pour télévisions européennes



**Figure 2. Utilisation d'un connecteur SCART avec un câble d'adaptateur vidéo**

Le connecteur SCART prend uniquement en charge le format vidéo composite ; vous devrez donc utiliser le câble de l'adaptateur vidéo. La figure 2 montre comment relier votre RADEON™ VE à un téléviseur européen en utilisant le SCART.

Si votre télévision européenne prend en charge l'entrée S-Vidéo (S-VHS), vous pouvez utiliser un câble S-Vidéo (en vente dans la plupart des magasins de matériel électronique) pour afficher les images de votre PC sur une télévision.

## Utilisation et réglage de la sortie TV

### Activation et désactivation de l'affichage TV

- 1 Cliquez sur **Démarrer**.
- 2 Pointez sur **Paramètres**, puis cliquez sur **Panneau de Configuration**.
- 3 Double-cliquez sur **Affichage**.
- 4 Cliquez sur l'onglet **Paramètres** et ensuite sur le bouton **Avancé...**
- 5 Cliquez sur l'onglet **Affichages ATI**.
- 6 Cliquez sur le bouton vert **activer/désactiver** près du mot "TV" pour activer/désactiver l'affichage TV.

*S'il n'y a pas d'affichage sur votre téléviseur, vous devrez peut-être commuter votre téléviseur sur l'affichage vidéo. Pour plus d'informations, consultez la documentation fournie avec votre téléviseur. Si votre téléviseur est connecté à votre magnétoscope, vous devez syntoniser le téléviseur à la sortie du magnétoscope. Pour avoir des informations sur la connexion du téléviseur à votre magnétoscope, consultez la documentation fournie avec votre magnétoscope.*

- 7 Cliquez sur **Appliquer** pour enregistrer les changements effectués.  
*Pour avoir des informations sur l'utilisation de l'affichage TV et de la page Propriétés des affichages d'ATI, cliquez sur le bouton **Aide**.*

## *Démarrage de Windows® avec l'affichage TV activé*

Il se peut que l'écran du téléviseur soit momentanément brouillé durant l'affichage initial du logo Windows®. Cet effet n'est que temporaire et votre écran de téléviseur sera restauré en quelques secondes.

Au cours du démarrage, votre RADEON™ VE se conformera à une séquence de réglages de modes pendant laquelle l'écran de votre téléviseur restera noir. Ce processus, qui sert à programmer l'affichage TV, ne dure que quelques secondes.

## *Utilisation d'un moniteur ou utilisation de l'affichage TV*

L'utilisation de votre téléviseur comme écran d'ordinateur est idéale pour les jeux vidéo, les présentations, les films et la navigation sur Internet. Cependant, l'affichage sur votre moniteur peut être modifié ou écrasé. C'est parce que l'affichage s'adapte aux dimensions de l'écran du téléviseur. Pour corriger l'affichage du moniteur, utilisez les commandes sur le moniteur pour ajuster les dimensions et la position de l'affichage.

Certains moniteurs à monofréquence ne peuvent pas fonctionner si l'affichage TV est activé. Si vous rencontrez des difficultés quand l'affichage TV est activé, désactivez l'affichage TV pour restaurer l'affichage de votre moniteur.

## *Réglage de l'affichage du moniteur*

Il se peut que l'affichage sur votre moniteur soit plus petit et ne soit pas parfaitement centré quand l'affichage TV est activé. Ces effets sont dus aux changements requis pour fournir un affichage correct sur le téléviseur.

Utilisez les commandes disponibles sur l'onglet **Réglages** de la page **Propriétés du moniteur** (accessible en cliquant sur le bouton **Moniteur** sur l'onglet **Affichages d'ATI**) pour régler seulement l'affichage sur votre moniteur. Cliquez sur le bouton **Télévision** pour régler seulement l'affichage de la télévision.

## *Affichage de texte sur le téléviseur*

Parce que les technologies utilisées pour fabriquer les téléviseurs et les moniteurs de PC sont différentes, il est très possible que le texte PC standard apparaisse trop petit sur votre téléviseur. Vous pouvez y remédier en utilisant de grandes polices de caractères.

## **Pour utiliser de grandes polices de caractères**

- 1** Cliquez sur **Démarrer**.
- 2** Pointez sur **Paramètres**, puis cliquez sur **Panneau de Configuration**.
- 3** Double-cliquez sur **Affichage**.
- 4** Cliquez sur l'onglet **Paramètres** et ensuite sur le bouton **Avancé...**
- 5** Assurez-vous de vous situer sur l'onglet **Général**.
- 6** Dans la boîte **Taille des polices**, sélectionnez la taille voulue pour les polices de l'affichage.
- 7** Cliquez sur **Appliquer**, suivez ensuite les instructions à l'écran pour enregistrer vos nouveaux paramètres.

## *Réduction de l'effet de distorsion*

Quand vous utilisez votre téléviseur comme écran d'ordinateur, des distorsions à gauche et à droite de l'écran TV risquent de se produire. Ce problème dépend de votre téléviseur et de l'application PC que vous utilisez.

Pour réduire l'effet de distorsion, augmentez la dimension horizontale de l'affichage TV.

### **Pour augmenter la dimension horizontale de l'écran**

- 1 Cliquez sur **Démarrer**.
- 2 Pointez sur **Paramètres**, puis cliquez sur **Panneau de Configuration**.
- 3 Double-cliquez sur **Affichage**.
- 4 Cliquez sur l'onglet **Paramètres** et ensuite sur le bouton **Avancé...**
- 5 Cliquez sur l'onglet **Affichages ATI**.
- 6 Cliquez sur le bouton **TV**.
- 7 Assurez-vous de vous situer sur l'onglet **Réglages**.
- 8 Cliquez sur le bouton plus (+) sous Ecran horizontal pour augmenter la dimension horizontale de l'affichage de la télévision.
- 9 Cliquez sur **Appliquer** pour enregistrer les changements effectués.

Vous pouvez également réduire l'effet de distorsion en réduisant la luminosité du téléviseur.

### **Pour modifier la luminosité**

- 1 Cliquez sur **Démarrer**.
- 2 Pointez sur **Paramètres**, puis cliquez sur **Panneau de Configuration**.
- 3 Double-cliquez sur **Affichage**.
- 4 Cliquez sur l'onglet **Paramètres** et ensuite sur le bouton **Avancé...**
- 5 Cliquez sur l'onglet **Affichages ATI**.
- 6 Cliquez sur le bouton **TV**.
- 7 Faites glisser le  **curseur Luminosité** vers la gauche pour diminuer la luminosité.
- 8 Cliquez sur **Appliquer** pour enregistrer les changements effectués.

## *Modifications des configurations de l'affichage*

Si vous déplacez votre ordinateur à un endroit où vous n'utilisez que l'affichage de la télévision, assurez-vous que la fonction d'affichage TV est activée ; reportez-vous à [Activation et désactivation de l'affichage TV à la page 29](#).



Si vous changez de mode d'affichage à une résolution plus élevée, l'affichage du téléviseur est désactivé au-delà du mode 800x600. Si le téléviseur est le seul périphérique d'affichage et que vous ayez sélectionné un mode supérieur, l'affichage de votre télévision s'effacera. Appuyez sur ÉCHAP ou attendez 15 secondes que l'affichage revienne. Si l'affichage n'est pas restauré, vous devrez connecter un moniteur à votre ordinateur pour réactiver l'affichage de la télévision.

### ***Utilisation de jeux et d'applications***

Certains anciens modèles de jeux et d'applications peuvent programmer directement votre carte RADEON™ VE en fonction d'un mode d'affichage spécifique. Ceci peut avoir pour effet d'éteindre automatiquement l'affichage TV ou de le brouiller (sans affecter le moniteur du PC). L'affichage de la télévision ne sera restauré que si vous sortez du jeu ou redémarrez votre ordinateur.