



RADEON™ VE

MACROVISION PRODUCTMEDEDELING

- A. Apparaatclaims van VS- patentnr's. 4.631.603, 4.577.216, 4.819.098 en 4.907.093 met licentie voor gebruikers met beperkte inzagemoogelijkheden.
- B. In het afgedrukte aanverwante materiaal bij het Product, moet de volgende mededeling op een correcte plaats worden vermeld:

Dit product wordt beschermd volgens het copyright dat weer wordt beschermd door claims van bepaalde VS- patenten en andere intellectuele eigendomsrechten van Macrovision Corporation en andere rechthebbende. Gebruik van copyright-materiaal moet worden geautoriseerd door Macrovision Corporation. Dit materiaal is alleen bedoeld voor gebruik thuis en ander beperkt gebruik, tenzij anders is toegestaan door Macrovision Corporation. Reverse engineering/demontage is verboden.

P/N: 137-40235-10

ATI en **RADEON** zijn geregistreerde handelsmerken van ATI Technologies Inc. **Windows** is een geregistreerd handelsmerk van Microsoft Corporation in de VS en/of andere landen. Producten kunnen afwijken van de wijze waarop deze hier worden weergegeven. Voorzieningen, prestatie en specificaties kunnen variëren afhankelijk van de besturingsomgeving en kunnen zonder kennisgeving worden gewijzigd.

Copyright © ATI Technologies Inc. 2000. Alle rechten voorbehouden.

Gedrukt in Canada



Meerdere monitors gebruiken

De RADEON™ VE biedt een dubbele beeldschermvoorziening en TV Out via één videokaart. Deze nieuwe technologie wijzigt de manier waarop u beelden op de PC, TV en videorecorder bekijkt.

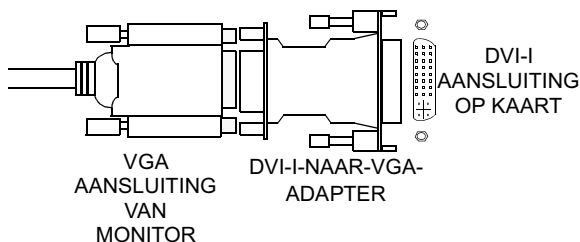
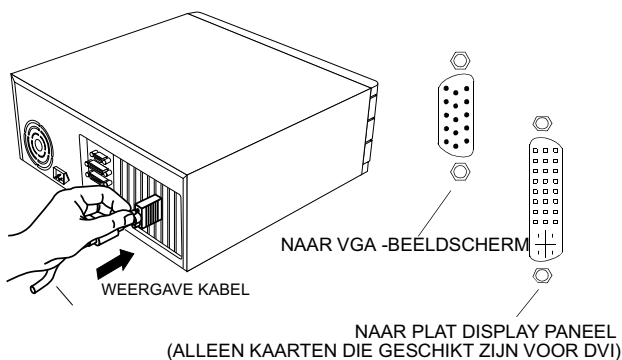
De RADEON™ VE maakt gebruik van ATI® HydraVision™-software voor de creatie van een naadloos bureaublad met meerdere weergaven. Een beeldscherm met meerdere monitors vormt een groot werkgebied. Een enkele toepassing kan alle monitors gebruiken of meerdere toepassingen kunnen een eigen specifieke monitor bezetten. Deze voorzieningen tillen de grafische en videomogelijkheden van uw PC naar een hoger niveau.

De RADEON™ VE op uw monitors aansluiten

De RADEON™ VE ondersteunt het gebruik van een DVI-I-monitor of twee VGA-monitors via de meegeleverde DVI-I-naar-VGA-adapter. Er kan ook een televisie worden gebruikt om het bureaublad uit te breiden via de S-video-aansluiting

Steek de monitor-kabel in de kaart (als u meerdere monitors gebruikt, sluit u de kabels ervan aan op de juiste aansluitingen) en schakel vervolgens de computer en monitor(s) in.

Gebruik de DVI-I-aansluiting om een beeldpaneel op de RADEON™ VE aan te sluiten, zoals wordt weergegeven. Steek de meegeleverde DVI-I-naar-VGA-adapter in de DVI-I-aansluiting en steek vervolgens de monitor-kabel in de adapter om een VGA-monitor op de DVI-I-aansluiting aan te sluiten.



Gebruik ATI HydraVision™ voor Windows® 98/ Windows® 2000

De besturingssystemen Windows®98 en Windows®2000 zijn ontworpen om meerdere monitors in een systeem te herkennen. ATI® HydraVision™-software is speciaal ontworpen voor gebruik met Windows®98 en Windows®2000. De installatie van ATI® HydraVision™ schakelt de Desktop Manager in en heeft tot gevolg dat er een Windows®-programmagroep voor ATI® HydraVision™-beeldschermbeheerssoftware wordt gecreëerd.

ATI® HydraVision™ en de Desktop Manager worden telkens wanneer Windows® wordt opgestart, geactiveerd. U kunt zien dat ATI® HydraVision™ is geactiveerd door de weergave van het ATI® HydraVision™-pictogram in de Windows®-systeembalk.

ATI® HydraVision™-pictogram



ATI® HydraVision™-pictogram

Klik met de rechtermuisknop op dit pictogram om de ATI® HydraVision™-functies en help-informatie te activeren, of om de ATI® HydraVision™ Desktop Manager te verwijderen. Behalve dat u ATI® HydraVision™ via de systeembalk kunt activeren, kunt u ATI® HydraVision™ ook activeren vanuit het Windows® **Start**-menu onder **Programma's**



ATI® HydraVision™ activeren

Met de ATI® HydraVision™ Desktop Manager kunt u de weergave-opties aanpassen. U kunt de dialoogvensters van **Bureaubladbeheer** en **sneltoetsen** activeren door in de Desktop Manager op het bijbehorende tabblad te klikken.

Onderaan in de dialoogvensters van ATI® HydraVision™ bevinden zich vier toetsen: **OK**, **Annuleren**, **Toepassen** en **Help**.

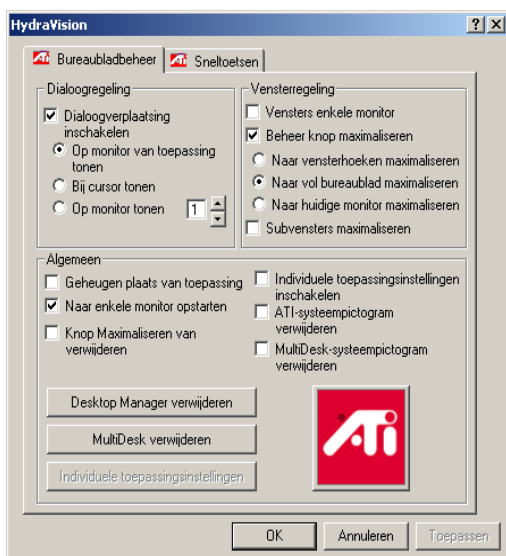
Via **OK** worden de aangebrachte wijzigingen in het ATI® HydraVision™-dialoogvenster ingevoerd en wordt de Desktop Manager afgesloten. De wijzigingen gaan direct van kracht tenzij er een bericht wordt weergegeven waarin u wordt verzocht de computer opnieuw op te starten.

Via **Annuleren** worden *alle* aangebrachte wijzigingen in het ATI® HydraVision™-dialoogvenster verwijderd en wordt de Desktop Manager gesloten.

Via **Toepassen** worden de wijzigingen ingevoerd zonder dat de Desktop Manager wordt gesloten.

Via **Help** wordt de lokale of online, op HTML-gebaseerde, help-functie geopend. U kunt tevens context-gevoelige help-informatie op het scherm activeren door met de muis over de relevante tekst van elke controller te bewegen

Regelingen van Bureaubladbeheer



Het dialoogvenster Bureaubladbeheer

In het dialoogvenster **Bureaubladbeheer** kunt u aangeven hoe popup-vensters en dialoogvensters in een omgeving met meerdere monitors worden weergegeven.

Dialoogregeling:

Dialoogverplaatsing inschakelen—Hiermee kunt u dialoogregeling in- en uitschakelen. Als er een vinkje is geplaatst, kunt u ervoor kiezen dialoogvensters te laten weergegeven op de monitor van de hoofdtoepassing. (De hoofdtoepassing is de toepassing die het dialoogvenster heeft gegenereerd.) Indien de hoofdtoepassing of bijbehorende monitor niet kan worden gelokaliseerd, wordt het dialoogvenster standaard op monitor 1 weergegeven. U kunt er ook voor kiezen de dialoogvensters te laten weergegeven op de

monitor waarin de cursor is te zien of om altijd te worden weergegeven op een bepaalde monitor in de serie.

Vensterregeling:

Vensters enkele monitor—Als in dit vakje een vinkje is geplaatst, worden de vensters niet groter dan een monitor weergegeven. Vensters die op gesplitste monitors worden geplaatst worden automatisch toegewezen aan de monitor waarop de meeste vensters verschijnen.

ATI® HydraVision™ Maximaliseren/herstellen—Hiermee kunt u aangeven hoe de Windows®-knop **Maximaliseren** werkt. Wanneer ATI® HydraVision™ is geactiveerd, verschijnt er in de rechterbovenhoek van de titelbalk in de toepassing een ATI® HydraVision™-pictogram. Als u op dit pictogram klikt, wordt het actieve venster op een van de volgende twee manieren gemaximaliseerd:

- **Naar vensterhoeken maximaliseren** heeft tot gevolg dat de vensters worden gemaximaliseerd tot de monitor(s) met de linkerboven- en rechteronderhoeken van het venster.
- **Naar vol bureaublad maximaliseren** heeft tot gevolg dat vensters worden gemaximaliseerd tot de volledige serie monitors.

Subvensters maximaliseren—Zorgt ervoor dat vensters die door hoofdtoepassingen worden gegenereerd niet worden gesplitst over andere monitors. (Een subvenster is een venster in een hoofdvenster.) De mogelijkheid om subvensters op een enkele monitor te houden bij maximalisatie is vooral handig bij het bewerken van meerdere documenten naast elkaar in een hoofdtoepassing.

OPMERKING: Het pictogram van de ATI® HydraVision™-toepassing in de titelbalk wordt van een enkel vierkantje gewijzigd naar twee kleinere vierkantjes wanneer een venster in de maximale ATI® HydraVision™-status is. Als u nogmaals op het pictogram klikt wordt het actieve venster hersteld naar de standaardstatus (één vierkantje).

Algemeen:

Geheugen plaats van toepassing—Plaats een vinkje in dit vakje om het formaat en de locatie van toepassingsvensters te “onthouden” als deze worden gesloten en de instellingen weer toe te passen wanneer de toepassing opnieuw wordt geopend.

Monitors automatisch op één lijn brengen—In Windows®98 kunt u handmatig de monitorplaatsing definiëren via het dialoogvenster **Instellingen** dat wordt geactiveerd via het dialoogvenster **Eigenschappen voor beeldscherm**. Wanneer in dit vakje een vinkje wordt geplaatst, zal ATI® HydraVision™ de monitorplaatsing die door de gebruiker is aangegeven overschrijven indien de monitors niet op één lijn liggen.

OPMERKING: Deze regeling werkt alleen indien alle monitors met dezelfde resolutie werken en indien de bureaubladconfiguratie een rechthoek is (monitors naast elkaar).

Individuele toepassingsinstellingen inschakelen—Plaats een vinkje in dit vakje om bureaubladbeheer-instellingen voor afzonderlijke toepassingen te specificeren. U kunt deze instellingen activeren door op de pijl-omlaag te klikken van het ATI® HydraVision™-pictogram in de titelbalk van de toepassing of door de knop **Individuele toepassingsinstellingen** in te drukken in het dialoogvenster **Bureaubladbeheer**.

ATI® HydraVision™-systeempictogram verwijderen—Via dit vakje wordt het ATI® HydraVision™-systeempictogram verwijderd of hersteld.

MultiDesk-systeempictogram verwijderen—Via dit vakje wordt het MultiDesk-systeempictogram verwijderd of hersteld.

Desktop Manager laden/verwijderen—Met deze knop kunt u het trackingprogramma ATI® HydraVision™ Desktop Manager herstellen of verwijderen. Als de Desktop Manager wordt verwijderd, worden de beeldscherminstellingen teruggezet op de Windows®98-standaardsinstellingen. U dient deze optie alleen te selecteren als u geen dialoogvensters met meerdere monitors en vensterregelingen of sneltoetsen wilt gebruiken.

OPMERKING: Verwijderen is alleen van toepassing op de huidige Windows®98-sessie. Als Windows®98 opnieuw wordt opgestart, wordt de Desktop Manager weer geladen.

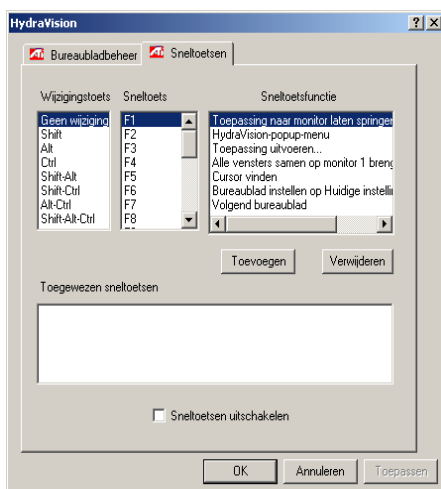
MultiDesk laden/verwijderen—Met deze knop kunt u de meerdere bureaublad-functionaliteit herstellen of verwijderen.

OPMERKING: Verwijderen is alleen van toepassing op de huidige Windows®98-sessie. Als Windows®98 opnieuw wordt opgestart, wordt MultiDesk weer geladen.

Individuele toepassingsinstellingen—Met deze knop kunt u bureaubladbeheer-instellingen voor individuele toepassingen specificeren, in- en uitschakelen.

*OPMERKING: Deze instellingen overschrijven de instellingen die zijn aangegeven in het dialoogvenster **Bureaubladbeheer**.*

Sneltoetsen



Dialoogvenster Sneltoetsen

ATI® HydraVision™ stelt u in staat sneltoetsen in te stellen voor veelgebruikte bewerkingen zoals het starten van toepassingen, het toewijzen van toepassingen aan specifieke monitors en het wijzigen van de beeldschermresolutie.

Sneltoetsen creëren/verwijderen

Voor het creëren van een speciale reeks sneltoetsen, selecteert u een **wijzigingstoets** (Shift, Alt, etc.), een **sneltoets** en de **sneltoetsfunctie** die deze toetsencombinatie dient uit te voeren. Klik op **Toevoegen** om de nieuwe combinatie in te voeren in de lijst **Toegewezen sneltoetsen**. Klik op **Toepassen** om de toegewezen sneltoetsen te activeren.

OPMERKING: ATI raadt aan een wijzigingstoets te gebruiken in combinatie met een functietoets (F1, F2, etc.) als

toegewezen sneltoets. Dit voorkomt storing in de functie van deze toetsen bij gebruik in individuele toepassingen.

Om een sneltoets te verwijderen uit de lijst **Toegewezen sneltoetsen**, markeert u de sneltoets, klikt u op **Verwijderen** en vervolgens op **Toepassen**.

U kunt alle sneltoetsen in de lijst **Toegewezen sneltoetsen** uitschakelen door een vinkje te plaatsen in het vakje **Sneltoetsen uitschakelen** in het dialoogvenster **Sneltoetsen**.

Sneltoetsen gebruiken

U kunt, binnen een toepassing, alle toegewezen sneltoetsen gebruiken om het beeldscherm te wijzigen.

De sneltoetsfuncties omvatten:

Toepassing naar monitor laten springen—Stelt u in staat actieve vensters of dialoogvensters van monitor naar monitor te verplaatsen of te laten “springen” voor snelle plaatsing en het bekijken van de inhoud van het bureaublad.

ATI® HydraVision™-popup-menu—Stelt gelijktijdige activering van ATI® HydraVision™-regelingen in staat.

Toepassing uitvoeren—Hiermee kunt u een toepassing met een sneltoets starten.

Alle vensters samen op monitor 1 brengen—Hiermee kunt u toepassingen vinden die verborgen zijn of open zijn, maar verloren zijn gegaan op uitgeschakeld monitors.

Cursor vinden—Voor het vinden van de cursor op een bezet of vol bureaublad.

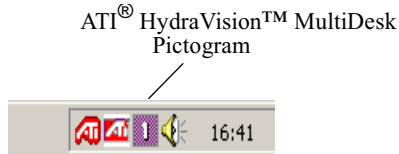
Volgend bureaublad—Biedt toegang tot andere geactiveerde bureaubladen.

Op beeldscherm inzoomen/uitzoomen—Hiermee wordt de resolutie van het bureaublad verhoogd of verlaagd.

Op monitor inzoomen/uitzoomen—Hiermee wordt de resolutie van de actieve monitor verhoogd of verlaagd.

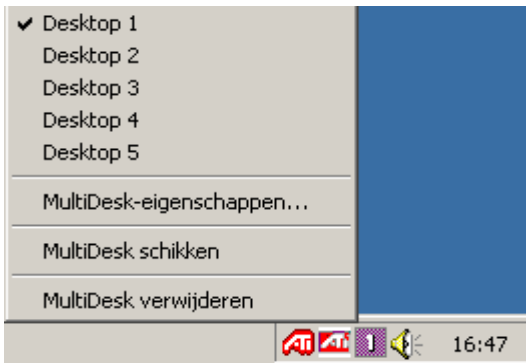
MultiDesk

ATI® HydraVision™-software ondersteunt meerdere bureaubladen. Met MultiDesk is er altijd een actief bureaublad zichtbaar, terwijl er tot acht actieve bureaubladen op de achtergrond kunnen verblijven. Wanneer MultiDesk is geactiveerd, geeft het MultiDesk-pictogram in de systeembalk het nummer weer dat is toegewezen aan het huidige bureaublad.



MultiDesk-systeempictogram

Klik met de rechtermuisknop op dit pictogram om de MultiDesk-regelingen te activeren. Naast toegang tot actieve bureaubladen via de systeembalk, kunt u deze ook via een **sneltoets** activeren



MultiDesk-popup-menu

Selecteer het correcte bureaubladnummer in het popup-menu om naar een ander gedefinieerd bureaublad over te schakelen. Selecteer **MultiDesk-eigenschappen** in het popup-menu om actieve bureaubladen in te schakelen, uit te schakelen en een naam te geven. Selecteer **MultiDesk schikken** in het popup-menu om toepassingen binnen actieve bureaubladen te schikken of om bepaalde toepassingen op alle bureaubladen in te schakelen.

De MultiDesk-voorziening kan worden verwijderd door **ATI® HydraVision™-MultiDesk verwijderen** te selecteren in het pop-up-menu.

⚡ OPMERKING: Dit is alleen van toepassing op de huidige Windows®-sessie. Als Windows® opnieuw wordt opgestart, wordt MultiDesk weer geladen

ATI® HydraVision™ voor Windows®NT gebruiken

OPMERKING ATI-software versie 7.50 of hoger biedt ondersteuning voor Windows® NT.

ATI® HydraVision™-software werkt met de RADEON™ VE grafische kaart en apparaatdrivers om een naadloos bureaublad met meerdere monitors te creëren. Met ATI® HydraVision™ kunnen meerdere monitors die zijn aangesloten op de RADEON™ VE grafische kaart worden weergegeven als een groot beeldscherm in plaats van meerdere kleinere. U kunt een toepassing verspreiden over alle monitors of een verschillende toepassing op elke monitor plaatsen.



Twee monitors

In bovenstaande afbeelding worden vier toepassingen op twee monitors weergegeven. Het bureaublad en de toepassing zijn verspreid over beide monitors. ATI® HydraVision™ stelt u in staat toepassingsvensters te slepen, te laten vallen en het formaat ervan te wijzigen zodat ze overal op een bureaublad met meerdere monitors kunnen worden weergegeven.

Het gebruik van meerdere monitors met Windows® kan er raar uitzien wanneer vensters en dialoogvensters worden gesplitst over monitors of als ze verschijnen waar ze niet gewenst zijn. De ATI® HydraVision™ Desktop Manager lost dit probleem op doordat u voorkeuren kunt instellen voor de plaatsing van (dialoog)vensters.

De installatie van ATI® HydraVision™ onder Windows®NT 4.0 schakelt de Desktop Manager in en voegt de ATI® HydraVision™-beeldschermbeheersoftware toe aan het Windows®-configuratiescherm, waar dit d.m.v. extra tabbladen wordt weergegeven in het dialoogvenster Eigenschappen voor beeldscherm. Via het ATI® HydraVision™-configuratiescherm kunt u de Desktop Manager en andere weergave-opties aanpassen.

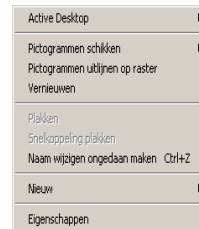
De Desktop Manager start automatisch met Windows®. U kunt zien dat ATI® HydraVision™ is geactiveerd door de weergave van het ATI® HydraVision™-pictogram in de Windows®-systeembalk.

ATI® HydraVision™-pictog



ATI® HydraVision™-systeembalk

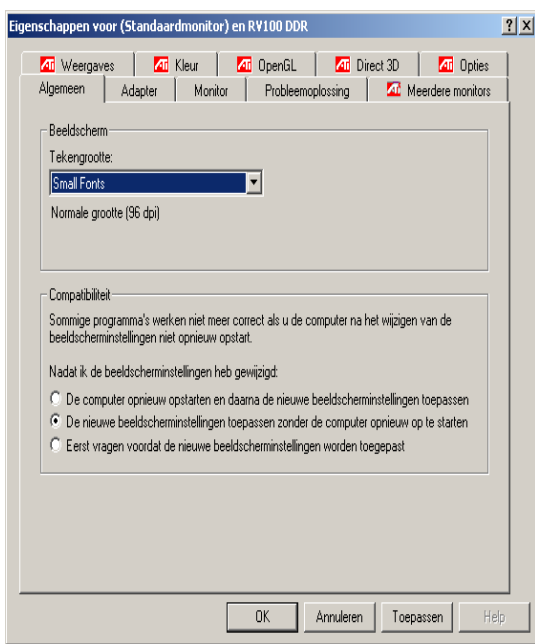
Klik met de rechtermuisknop op dit pictogram om de ATI® HydraVision™-functies of help-informatie te activeren, of om de ATI® HydraVision™ Desktop Manager te verwijderen. Behalve dat u ATI® HydraVision™ via de systeembalk kunt activeren, kunt u ATI® HydraVision™ ook activeren door met de rechtermuisknop te klikken op het Windows-bureaublad en Eigenschappen te selecteren.



ATI HydraVision™ voor Windows®NT 4.0 activeren

De ATI® HydraVision™ Desktop Manager stelt u in staat de weergave-opties, zoals sneltoetsen, aan te passen binnen een gebruikersvriendelijke grafische interface.

OPMERKING: Sommige toepassingsvensters en dialoogvensters zijn niet volgens Windows®-standaarden geschreven. ATI® HydraVision™ is mogelijk niet in staat de vensters en dialoogvensters van deze toepassingen te herkennen.



Het dialoogvenster Eigenschappen voor beeldscherm

In bovenstaande afbeelding wordt het geavanceerde Windows®-dialoogvenster **Eigenschappen voor beeldscherm** weergegeven met de ATI® HydraVision™-tabbladen. Alle normale tabbladen van Eigenschappen voor beeldscherm zijn nog steeds beschikbaar; ook het tabblad **Instellingen**, waarmee u de resolutie van het bureaublad en de kleurdiepte voor analoge weergaven kunt wijzigen.

Via de ATI® HydraVision™-tabbladen (**Meerdere monitors**, **Bureaubladbeheer** en **Sneltoetsen**) kunt u de weergave-opties aanpassen.

ATI® HydraVision™ voorziet tevens in een dialoogvenster voor uitgebreide beeldscherm-regeling; dit dialoogvenster wordt via het tabblad **Meerdere monitors** geactiveerd. In het dialoogvenster **Uitgebreide instellingen voor beeldscherm** kunt u elke monitor in het systeem afzonderlijk definiëren en aanpassen.

Onderaan in elk ATI® HydraVision™-dialoogvenster bevinden zich vier toetsen: **OK**, **Annuleren**, **Toepassen** en **Help**.

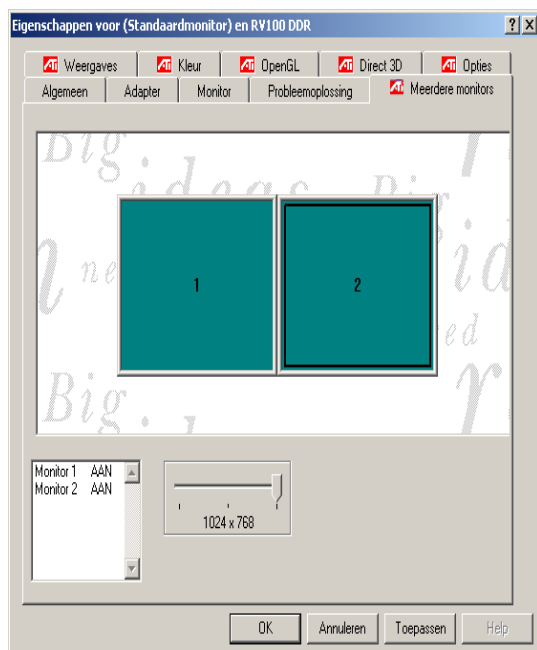
Via **OK** worden de aangebrachte wijzigingen in het dialoogvenster **Eigenschappen voor beeldscherm** ingevoerd en wordt het configuratiescherm afgesloten. De wijzigingen gaan direct van kracht tenzij er een bericht wordt weergegeven waarin u wordt verzocht de computer opnieuw op te starten.

Via **Annuleren** worden *alle* aangebrachte wijzigingen in elk gedeelte van **Eigenschappen voor beeldscherm** verwijderd en wordt het dialoogvenster gesloten.

Via **Toepassen** worden de wijzigingen ingevoerd zonder dat het dialoogvenster **Eigenschappen voor beeldscherm** wordt gesloten.

Via **Help** wordt de lokale of online, op HTML-gebaseerde, help-functie geopend. U kunt tevens context-gevoelige help-informatie op het scherm activeren door met de muis over de relevante tekst van elke controller te bewegen.

Regelingen van Meerdere monitors

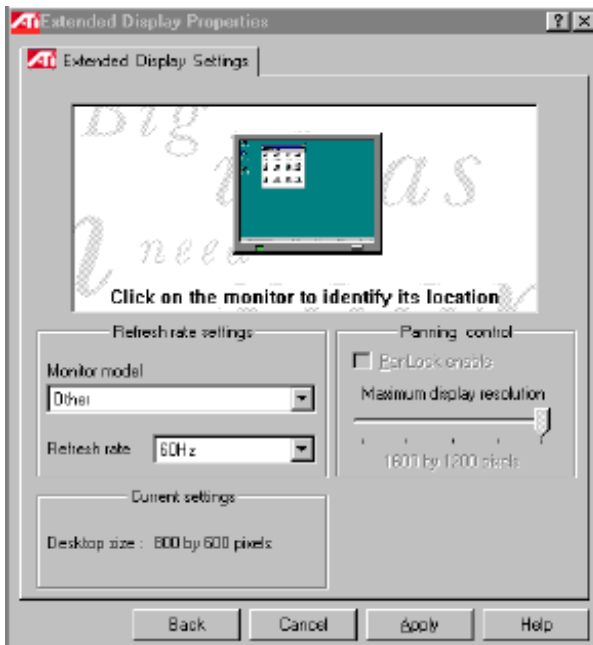


Het dialoogvenster Meerdere monitors

In het dialoogvenster **Meerdere monitors** is een grafische weergave van de huidige serie monitors te zien. U kunt de monitor-afbeeldingen in het diagram naar nieuwe locaties slepen om de serie te wijzigen. U kunt monitors ook in- en uitschakelen door op het monitornummer in de lijst te klikken.

Beschikbare vernieuwsnelheden en andere instellingen bevinden zich in het dialoogvenster **Uitgebreide instellingen voor beeldscherm**. Dubbelklik op de individuele monitor-afbeeldingen om het dialoogvenster **Uitgebreide instellingen voor beeldscherm** te activeren.

Uitgebreide instellingen voor beeldscherm



Dialoogvenster Uitgebreide instellingen voor beeldscherm

Instellingen vernieuwsnelheid

Monitormodel—Selecteer in het rolmenu het model en merk van de monitor(s) die u gebruikt zodat ATI® HydraVision™

automatisch de correcte vernieuwsnelheid voor de monitor kan vaststellen. Dit voorkomt dat u handmatig een vernieuwsnelheid selecteert die niet door de monitor(s) wordt ondersteund. Indien de monitor niet in het rolmenu wordt weergegeven, dient deze wel te werken met de RADEON™ VE grafische kaart als het een multisync-monitor is. Selecteer **Overige** voor monitors die niet worden weergegeven en kies handmatig de gewenste vernieuwsnelheid.

⊗ **WAARSCHUWING! Selecteer geen vernieuwsnelheid die hoger is dan de monitor kan ondersteunen. Dit kan schade van de monitor tot gevolg hebben.**

Vernieuwsnelheid—ATI® HydraVision™ bepaalt automatisch de correcte vernieuwsnelheid voor de monitor n.a.v. het geselecteerde model, zoals hiervoor werd uitgelegd. In het rolmenu kunt u andere vernieuwsnelheden voor elke monitor selecteren. In het algemeen verbetert een hogere vernieuwsnelheid de weergavekwaliteit maar vermindert dit de prestatie, omdat het grafische systeem slechts tot een vast aantal bewerkingen per seconde in staat is. Hoe meer tijd wordt besteed aan het opnieuw tekenen van het scherm, hoe minder tijd er overblijft voor andere bewerkingen.

Huidige instellingen:

In dit vak wordt de huidige resolutie voor de monitors weergegeven. Om het formaat van het bureaublad te wijzigen, gaat u naar het Windows®-dialoogvenster **Eigenschappen voor beeldscherm** en selecteert u het tabblad **Instellingen**. Het **bureabladgebied** wijzigen met de schuifbalk.

☞ OPMERKING: In het Windows®-dialoogvenster Instellingen kunt u de resolutie voor het bureaublad instellen.

Panregeling:

Panning is niet ingeschakeld in Windows®NT 4.0.

Regelingen van Bureaubladbeheer



Het dialoogvenster Bureaubladbeheer

In het dialoogvenster **Bureaubladbeheer** kunt u aangeven hoe pop-upvenster en dialoogvensters in een omgeving met meerdere monitors worden weergegeven.

Dialogregeling:

Dialogoverplaatsing inschakelen—Hiermee kunt u dialogregeling in- en uitschakelen. Als er een vinkje is geplaatst, kunt u ervoor kiezen dialoogvensters te laten weergeven op de monitor van de hoofdtoepassing. (De hoofdtoepassing is de toepassing die het dialoogvenster heeft gegenereerd.) Indien de hoofdtoepassing of bijbehorende monitor niet kan worden gelokaliseerd, wordt het dialoogvenster standaard op monitor 1 weergegeven. U kunt er ook voor kiezen de dialoogvensters te laten weergeven op de monitor waarin de cursor is te zien of om altijd te worden weergegeven op een bepaalde monitor in de serie.

OPMERKING: Aanmeld- en afmeldsysteemberichten van Windows® kunnen niet worden verplaatst en worden altijd gesplitst

weergegeven op de monitors tenzij **Naar enkele monitor opstarten** is ingeschakeld (zie hierna).

Vensterregeling:

Vensters enkele monitor—Als dit vakje een vinkje bevat, worden de vensters niet groter weergegeven dan een monitor. Vensters die op monitorsplitsingen worden geplaatst, worden automatisch verplaatst naar de monitor waarop de meeste vensters worden weergegeven.

Beheer knop maximaliseren—Hiermee kunt het gedrag van de Windows[®]-knop **Maximaliseren** beheren. In een normale Windows[®]-omgeving heeft het klikken op de knop **Maximaliseren** tot gevolg dat een venster tot de volledige grootte van het bureaublad wordt vergroot.

☞ OPMERKING: Als u op het ATI[®] HydraVision[™]-pictogram in de titelbalk van de toepassing klikt, vult het actieve venster de huidige monitor ongeacht deze instelling.

- **Naar vensterhoeken maximaliseren** heeft tot gevolg dat de vensters worden gemaximaliseerd tot de monitor(s) met linkerboven- en rechteronderhoeken van het venster.

- **Naar vol bureaublad maximaliseren** heeft tot gevolg dat vensters worden gemaximaliseerd tot de volledige serie monitors.

- **Naar huidige monitor maximaliseren** heeft tot gevolg dat vensters worden gemaximaliseerd volgens de monitor die het grootste gedeelte van het venster in beslag neemt.

Algemeen:

Geheugen plaats van toepassing—Plaats een vinkje in dit vakje om het formaat en de locatie van de toepassingsvensters te “onthouden” wanneer deze worden gesloten en de instellingen opnieuw toe te passen wanneer de toepassing weer wordt geopend.

Naar enkele monitor opstarten—Plaats een vinkje in dit vakje om het systeem in de enkele monitormodus op te starten. Dit voorkomt splitsing van systeemberichten en van het Windows[®]-druppelscherm over monitors tijdens het opstarten. Het beeldscherm schakelt over op het gebruik van meerdere monitors nadat u bent aangemeld en de Desktop Manager is geladen.

Knop Maximaliseren van ATI[®] HydraVision[™] verwijderen—Plaats een vinkje in dit vakje en verwijder het ATI[®] HydraVision[™]-pictogram (in de rechterbovenhoek van alle actieve titelbalken in toepassingen) waarmee het actieve venster wordt gemaximaliseerd en toegang tot individuele toepassingsinstellingen kan worden verkregen.

Individuele toepassingsinstellingen inschakelen—Plaats een vinkje in dit vakje om bureaubladbeheer-instellingen te specificeren voor individuele toepassingen. U kunt deze instellingen activeren door op de pijl-omlaag van het ATI® HydraVision™-pictogram te klikken in de titelbalk van de toepassing of door te klikken op de knop **Individuele toepassingsinstellingen** in het dialoogvenster **Bureaubladbeheer**.

ATI® HydraVision™-systeempictogram verwijderen—Via dit vakje kunt u het ATI® HydraVision™-systeempictogram verwijderen of herstellen.

MultiDesk-systeempictogram verwijderen—Via dit vakje kunt u het MultiDesk-systeempictogram verwijderen of herstellen.

Desktop Manager laden/verwijderen—Met deze knop kunt de ATI® HydraVision™ Desktop Manager verwijderen of herstellen. Als de Desktop Manager wordt verwijderd, worden de beeldscherminstellingen teruggezet op de Windows®-standaardinstellingen. U dient deze optie alleen te selecteren indien u geen dialoogvenster met meerdere monitors en vensterregelingen of sneltoetsen wilt gebruiken.

*OPMERKING: **Verwijderen** is alleen van toepassing op de huidige Windows®-sessie. Als Windows® opnieuw wordt opgestart, wordt de Desktop Manager weer geladen.*

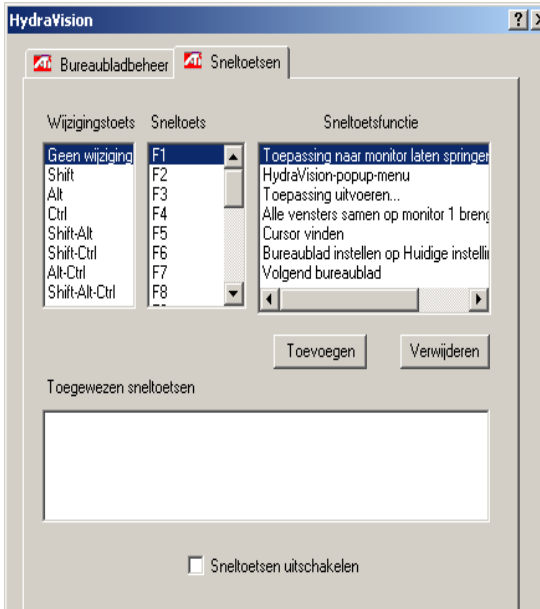
MultiDesk laden/verwijderen—Met deze knop kunt u de meerdere bureaubladen-functionaliteit herstellen of verwijderen.

*OPMERKING: **Verwijderen** is alleen van toepassing op de huidige Windows®-sessie. Als Windows® wordt opgestart, wordt MultiDesk weer geladen.*

Individuele toepassingsinstellingen—Met deze knop kunt u bureaubladbeheer-instellingen voor individuele toepassingen specificeren, in- en uitschakelen.

*OPMERKING: Deze instellingen overschrijven de instellingen die zijn aangegeven in het dialoogvenster **Bureaubladbeheer**.*

Sneltoetsen



Het dialoogvenster Sneltoetsen

In het dialoogvenster Sneltoetsen kunt u sneltoetsen instellen voor veelgebruikte bewerkingen zoals het starten van toepassingen, het toewijzen van toepassingen aan specifieke monitors en het wijzigen van de beeldschermresolutie.

Sneltoetsen creëren/verwijderen

Voor het creëren van een speciale reeks sneltoetsen, selecteert u een **wijzigingstoets** (Shift, Alt, etc.), een **sneltoets** en de **sneltoetsfunctie** die deze toetsencombinatie dient uit te voeren. Klik op **Toevoegen** om de nieuwe combinatie in te voeren in de lijst **Toegewezen sneltoetsen**. Klik op **Toepassen** om de toegewezen sneltoetsen te activeren.

☞ **OPMERKING:** ATI raadt aan een wijzigingstoets te gebruiken in combinatie met een functietoets (F1, F2, etc.) als toegewezen sneltoets. Dit voorkomt storing in de functie van deze toetsen bij gebruik in individuele toepassingen.

Om een sneltoets te verwijderen uit de lijst **Toegewezen sneltoetsen**, markeert u de sneltoets, klikt u op **Verwijderen** en vervolgens op **Toepassen**.

U kunt alle sneltoetsen in de lijst **Toegewezen sneltoetsen** uitschakelen door een vinkje te plaatsen in het vakje **Sneltoetsen uitschakelen** onderaan in het dialoogvenster **Sneltoetsen**.

Sneltoetsen gebruiken

U kunt, binnen een toepassing, alle toegewezen sneltoetsen gebruiken om het beeldscherm te wijzigen.

De sneltoetsfuncties omvatten:

Toepassing naar monitor laten springen—Stelt u in staat actieve vensters of dialoogvensters van monitor naar monitor te verplaatsen of te laten “springen” voor snelle plaatsing en het bekijken van de inhoud van het bureaublad.

ATI® HydraVision™-popup-menu—Stelt gelijktijdige activering van ATI® HydraVision™-regelingen in staat.

Toepassing uitvoeren—Hiermee kunt u een toepassing met een sneltoets starten.

Alle vensters samen op monitor 1 brengen—Hiermee kunt u toepassingen vinden die verborgen zijn of open zijn, maar verloren zijn gegaan op uitgeschakelde monitors.

Cursor vinden—Voor het vinden van de cursor op een bezet of vol bureaublad.

Volgend bureaublad—Biedt toegang tot andere geactiveerde bureaubladen (zie hierna).

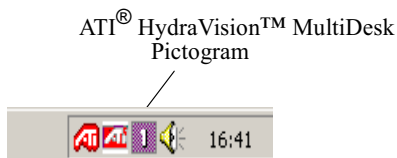
Op beeldscherm inzoomen/uitzoomen—Hiermee wordt de resolutie van het bureaublad verhoogd of verlaagd.

Bureaublad instellen op huidige instellingen—Stelt u in staat alle aspecten van een specifieke bureaubladconfiguratie op te slaan en toe te wijzen aan een sneltoets, inclusief monitor-indeling, bureaublad-resolutie en resolutie en vernieuwsnelheid per monitor.

MultiDesk

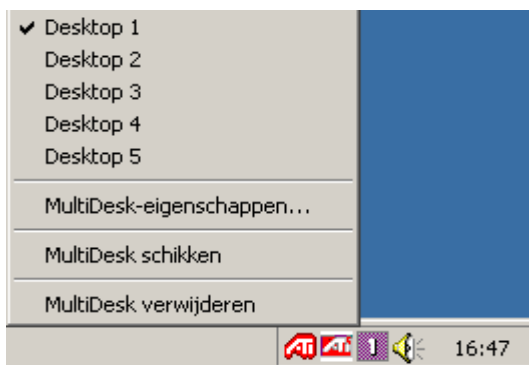
ATI® HydraVision™-software ondersteunt meerdere bureaubladen. Met MultiDesk is er altijd een actief bureaublad zichtbaar; terwijl er tot acht

actieve bureaubladen op de achtergrond kunnen verblijven. Wanneer MultiDesk is geactiveerd, geeft het MultiDesk-pictogram in de systeembalk het nummer weer dat is toegewezen aan het huidige bureaublad.



MultiDesk-systeempictogram

Klik met de rechtermuisknop op dit pictogram om de MultiDesk-regelingen te activeren. Naast toegang tot actieve bureaubladen via de systeembalk, kunt u deze ook via een **sneltoets** activeren.



MultiDesk-popup-menu

Selecteer het correcte bureaubladnummer in het popup-menu om naar een ander gedefinieerd bureaublad over te schakelen. Selecteer **MultiDesk-eigenschappen** in het popup-menu om actieve bureaubladen in te schakelen, uit te schakelen en een naam te geven. Selecteer **MultiDesk schikken** in het popup-menu om toepassingen binnen actieve bureaubladen te schikken of om bepaalde toepassingen op alle bureaubladen in te schakelen.

OPMERKING: Dit is alleen van toepassing op de huidige Windows®-sessie. Als Windows® opnieuw wordt opgestart, wordt MultiDesk weer geladen.



TV Out gebruiken

De weergave van de PC op een TV bekijken!

Uw nieuwe RADEON™ VE-kaart beschikt over de voorziening TV Out. U kunt uw kaart tegelijkertijd op een televisie en monitor aansluiten. U kunt de grafische kaart zelfs op een videorecorder aansluiten en het beeld van de monitor opnemen.

Weergave op televisie is ideaal voor het spelen van spelletjes, het houden van presentaties, het kijken naar films en het bezoeken van het Internet. De volgende tips zullen u helpen om de voorziening TV Out optimaal te gebruiken.



BELANGRIJKE INFORMATIE ***voor Europese klanten***

LEES DIT EERST

- Sommige Europese PC-monitors **kunnen niet** tegelijkertijd met televisieweergave worden gebruikt. Wanneer u in Europa televisieweergave inschakelt, wordt de vernieuwingsnelheid voor de monitor en televisie op 50 Hz ingesteld. Sommige monitoren ondersteunen deze vernieuwingsnelheid niet en kunnen beschadigd worden.

Raadpleeg de documentatie van de monitor om na te gaan of deze een vernieuwingsnelheid van 50 Hz ondersteunt. **Als de monitor 50 Hz niet ondersteunt (of als u het niet zeker weet), schakel de monitor dan uit voordat u de computer aanzet wanneer u de televisie voor weergave gebruikt.**

Voor informatie over het uitschakelen van televisieweergave, raadpleegt u **De televisieweergave in- en uitschakelen op pagina 27.**

- Sommige Europese televisies gebruiken een SCART-aansluiting. Als u SCART gebruikt, raadpleegt u **SCART-aansluitingen voor Europese televisies gebruiken op pagina 26** alvorens u probeert de RADEON™ op uw televisie aan te sluiten.

De RADEON™ VE

op een TV of videorecorder aansluiten

Als u de grafische kaart op een televisie of videorecorder wilt aansluiten, sluit u een S-video-kabel van uw RADEON™ VE op de televisie (of videorecorder) aan. De meeste televisies (en videorecorders) hebben echter een composiete video-ingang, in welk geval u de meegeleverde S-video-naar-composiete video-adapter kunt gebruiken. Als de televisie alleen een kabelingang heeft - dit is het geval bij oudere toestellen - dan kunt u de RADEON™ VE op de televisie aansluiten via de videorecorder of een RF-modulator (verkrijgbaar in de meeste elektronikawinkels).

De RADEON™ VE TV Out op een televisie of videorecorder aansluiten

1 Schakel de computer en televisie (of videorecorder) uit.

2 Installeer de grafische kaart.

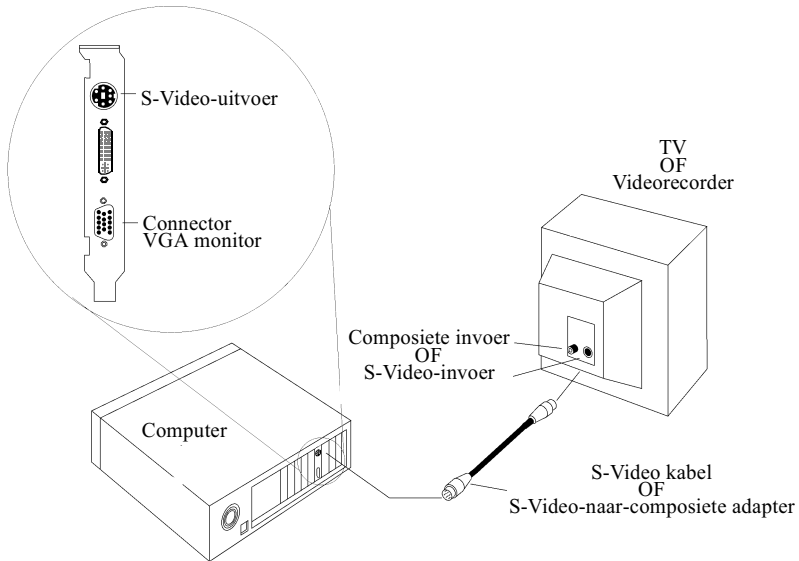
Als u televisieweergave wilt gebruiken, moet het enhanced ATI-stuurprogramma (versie 6.0 of hoger) op het systeem zijn geïnstalleerd. Voor informatie over het installeren van de kaart in de computer en het installeren van het enhanced ATI-stuurprogramma raadpleegt u de handleiding Radeon™/Radeon™ VE - Aan de slag.

3 Ga na of de televisie (of videorecorder) een S-video- dan wel composiete video-aansluiting heeft.

4 Zoek de RADEON™ VE-kaart aan de achterkant van de computer op. Sluit het ene uiteinde van een S-video-kabel of meegeleverde adapterkabel aan op de grafische kaart en het andere uiteinde op de televisie (of videorecorder). (Zie **Figuur 1. De ATI RADEON™ VE-kaart op een TV (of videorecorder) aansluiten** onder).

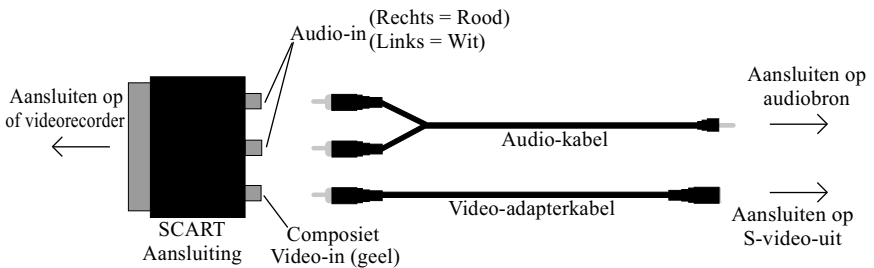
5 Schakel de computer en televisie (of videorecorder) in.

6 Voor het in- en uitschakelen van de televisieweergave, raadpleegt u **De televisieweergave in- en uitschakelen op pagina 27**.



Figuur 1. De ATI RADEON™ VE-kaart op een TV (of videorecorder) aansluiten

SCART-aansluitingen voor Europese televisies gebruiken



Figuur 2. Een SCART-aansluiting met een video-adapterkabel gebruiken

De SCART-aansluiting ondersteunt alleen de composiete video-indeling. Dit heeft tot gevolg dat u de video-adapterkabel dient te gebruiken. In Figuur 2 wordt weergegeven hoe u de RADEON™ VE via een SCART-aansluiting op een Europese TV aansluit.

Als uw Europese televisie S-video-invoer (ook wel S-VHS genoemd) ondersteunt, dan kunt u een S-videokabel (verkrijgbaar in de meeste elektronica-winkels) gebruiken om het beeld van de PC op een televisie weer te geven.

TV Out gebruiken en aanpassen

De televisieweergave in- en uitschakelen

- 1 Klik op **Start**.
- 2 Selecteer **Instellingen** en klik vervolgens op **Configuratiescherm**.
- 3 Dubbelklik op **Beeldscherm**.
- 4 Klik op het tabblad **Instellingen** en vervolgens op de toets **Geavanceerd...**
- 5 Klik op het tabblad **ATI-beeldschermen**.
- 6 Klik op de groene knop **inschakelen/uitschakelen** naast het woord "TV" om de televisieweergave in of uit te schakelen.

Als er geen beeld op de televisie is, dient u de televisie mogelijk om te zetten naar videoweergave. Voor meer informatie raadpleegt u de documentatie van de TV. Als u de televisie op uw videorecorder hebt aangesloten, dient u de TV mogelijk af te stemmen op de videorecorder-uitvoer. Voor informatie over het aansluiten van uw televisie op uw videorecorder, raadpleegt u de documentatie van uw videorecorder.

- 7 Klik op **Toepassen** om de aangebrachte wijzigingen op te slaan.
*Voor informatie over het gebruik van televisieweergave en de pagina Eigenschappen van ATI-beeldschermen, klikt u op de knop **Help**.*

Windows[®] starten met televisieweergave

Het televisiescherm kan tijdelijk verstoord worden tijdens de weergave van het beginlogo van Windows[®]. Dit is slechts een tijdelijk effect en het televisiescherm wordt binnen enkele seconden hersteld.

Tijdens het opstarten doorloopt de RADEON™ VE een reeks modusinstellingen; tijdens deze instellingen blijft het televisiebeeld leeg. Dit proces neemt slechts enkele seconden in beslag en is nuttig voor het programmeren van de televisieweergave.

Het gebruik van een monitor vs. het gebruik van televisieweergave

Het is ideaal om de televisie te gebruiken voor het spelen van spelletjes, het geven van presentaties, het bekijken van films en het bezoeken van het Internet. De weergave op de monitor kan veranderen of in elkaar gedrukt lijken. Dit komt doordat het beeld wordt aangepast aan de afmetingen van de televisie. Om het beeld

op de monitor te corrigeren, gebruikt u de besturingsknoppen van de monitor om het formaat en de positie van het beeld aan te passen.

Sommige monitors met enkelvoudige frequentie werken niet als televisieweergave is ingeschakeld. Als u weergaveproblemen ondervindt als TV-weergave is ingeschakeld, schakel TV-weergave dan uit om de weergave van de monitor te herstellen.

Monitorbeeld aanpassen

Het beeld op de monitor kan kleiner en niet goed gecentreerd zijn wanneer televisieweergave is ingeschakeld. Deze effecten worden veroorzaakt door de aanpassingen die nodig zijn om een goede weergave op de televisie te verzorgen.

Gebruik de regelingen op het tabblad **Aanpassing** van de pagina **Eigenschappen voor Beeldscherm** (toegankelijk door te klikken op de knop **Monitor** op het tabblad **ATI-beeldschermen**) als u alleen het beeld van de monitor wilt aanpassen. Klik op de knop **Televisie** als u alleen het televisiebeeld wilt aanpassen.

Tekst op televisie weergeven

Aangezien er verschillende technologieën worden gebruikt bij de productie van televisies en PC-monitors, kan standaard-PC-tekst er op de televisie te klein uit zien. U kunt dit compenseren door grotere lettertypen te gebruiken.

Grotere lettertypen voor weergave gebruiken

- 1 Klik op **Start**.
- 2 Selecteer **Instellingen** en klik vervolgens op **Configuratiescherm**.
- 3 Dubbelklik op **Beeldscherm**.
- 4 Klik op het tabblad **Instellingen** en vervolgens op de toets **Geavanceerd...**
- 5 Controleer of het tabblad **Algemeen** is geactiveerd.
- 6 Selecteer in het vak **Lettertypegrootte** de grootte die u voor de weergave van lettertypen wilt gebruiken.
- 7 Klik op **Toepassen** en volg de instructies op het scherm om de nieuwe instellingen op te slaan.

Randvervorming verminderen

Wanneer u een televisie als monitor voor de PC gebruikt, ziet u aan de linker- en rechterkant van het televisiescherm mogelijk randvervorming. Dit effect is afhankelijk van de televisie en de PC-toepassing die u gebruikt.

Om de randvervorming te verminderen, kunt u het horizontale formaat van de TV-weergave vergroten.

Het horizontale formaat vergroten

- 1 Klik op **Start**.
- 2 Selecteer **Instellingen** en klik vervolgens op **Configuratiescherm**.
- 3 Dubbelklik op **Beeldscherm**.
- 4 Klik op het tabblad **Instellingen** en vervolgens op de toets **Geavanceerd...**
- 5 Klik op het tabblad **ATI-beeldschermen**.
- 6 Klik op de knop **TV**.
- 7 Controleer of het tabblad **Aanpassing** is geactiveerd.
- 8 Klik op de knop + onder Horizontaal scherm om het horizontale formaat van het televisiebeeld te vergroten.
- 9 Klik op **Toepassen** om de aangebrachte wijzigingen op te slaan.

U kunt randvervorming ook verminderen door de helderheid van de TV te verminderen.

De helderheid wijzigen

- 1 Klik op **Start**.
- 2 Selecteer **Instellingen** en klik vervolgens op **Configuratiescherm**.
- 3 Dubbelklik op **Beeldscherm**.
- 4 Klik op het tabblad **Instellingen** en vervolgens op de toets **Geavanceerd...**
- 5 Klik op het tabblad **ATI-beeldschermen**.
- 6 Klik op de knop **TV**.
- 7 Sleep de **helderheids-schuifknop** naar links om de helderheid te verlagen.
- 8 Klik op **Toepassen** om de aangebrachte wijzigingen op te slaan.

Beeldschermconfiguraties wijzigen

Als u de computer gaat verplaatsen naar een locatie waar u alleen televisieweergave gebruikt, zorg er dan eerst voor dat de voorziening Televisieweergave is ingeschakeld; zie [De televisieweergave in- en uitschakelen op pagina 27](#).

Als u de weergavemodus verandert naar een hogere resolutie, wordt TV-weergave boven de modus 800x600 uitgeschakeld. Als een televisie uw enige weergave-apparaat is en er een hogere modus is geselecteerd, dan verdwijnt het beeld van de televisie. Druk op ESC of wacht 15 seconden om te kijken of het beeld terugkeert. Als het beeld niet terugkeert, moet u een monitor op de computer aansluiten om televisieweergave opnieuw in te schakelen.

Spelletjes en toepassingen gebruiken

Sommige oudere spelletjes en toepassingen programmeren de RADEON™ VE-kaart mogelijk rechtstreeks voor een specifieke weergavemodus. Hierdoor kan televisieweergave automatisch worden uitgeschakeld of vervormd worden (dit heeft geen invloed op de PC-monitor). Het televisiebeeld wordt hersteld wanneer u het spel afsluit of de computer opnieuw opstart.