



# RADEON™ VE

## MACROVISION PRODUKTBE-MÆRKNING

- A. Rettigheder i USA Patentnumrene 4,631,603, 4,577,216, 4,819,098 og 4,907,093 kun i licens til bruger med begrænset visningsbehov.
- B. I det trykte materiale, der følger med produktet, skal følgende oplysning være trykt på et passende sted i sådanne materialer:

Dette produkt indeholder teknologi til beskyttelse af copyright, der er beskyttet af metodiske rettigheder for visse amerikanske patenter og anden intellektuel ejendomsret, der besiddes af Macrovision Corporation og andre rettighedshavere. Anvendelse af denne copyrightbeskyttelsesteknologi skal godkendes af Macrovision Corporation og er beregnet på hjemmebrug og anden begrænset anvendelse til visning, medmindre andet er godkendt af Macrovision Corporation. Reverse engineering eller deassembling er forbudt.

P/N: 137-40227-10

**ATI** og **RADEON** er registrerede varemærker tilhørende ATI Technologies Inc. **Windows** er et registreret varemærke, der tilhører Microsoft Corporation i de Forenede Stater og/eller andre lande. Produkterne er evt. ikke nøjagtigt som vist. Funktioner, ydeevne og specifikationer kan variere afhængigt af driftsmiljø og kan ændres uden varsel.

Copyright © ATI Technologies Inc. 2000. Alle rettigheder forbeholdes.

Trykt i Canada



# Anvendelse af flere skærme

RADEON™ VE indeholder dobbelt visningsfunktion og TV-udgang fra et enkelt videokort. Denne nye teknologi ændrer den måde, hvorpå du viser PC-, TV- og videografik.

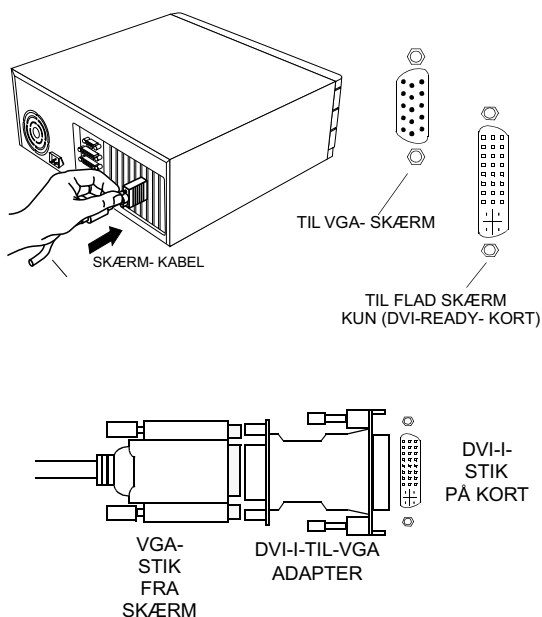
RADEON™ VE anvender ATI® HydraVision™ software til at skabe et helt samlet skrivebord med flere skærme. Visning med flere skærme fungerer som et stort arbejdsområde. Et enkelt program kan fordele sig over alle skærme, eller mange programmer kan optage hver deres bestemte skærm. Denne funktion tager din PCs grafik- og videokapacitet op på et højere niveau.

## Tilslutning af RADEON™ VE til dine skærme

RADEON™ VE understøtter én DVI-I-skærm eller to VGA-skærme med den medfølgende DVI-I-til-VGA adapter. Et fjernsyn kan også anvendes til at udvide dit skrivebord ved hjælp af SE-Video-stikket.

**Sæt skærmkablet i kortet** (Hvis du kører flere skærme, sluttes deres kabler i de respektive stik). Tænd derefter computeren og skærmen(e).

En flad skærm sluttes til RADEON™ VE med DVI-I stikket som vist nedenfor. En VGA-skærm sluttes til DVI-I-stikket ved at sætte den medfølgende DVI-I-til-VGA-adapter i DVI-I stikket. Sæt derefter dit skærmkabel i adapteren.



## Anvendelse ATI HydraVision™ til Windows® 98/ Windows® 2000

Operativsystemerne Windows®98 og Windows®2000 er beregnet til at genkende flere skærme i et enkelt system. ATI® HydraVision™ software er specifikt beregnet til anvendelse med Windows®98 og Windows®2000. ATI® HydraVision™ installationen aktiverer skrivebordsstyring og opretter en Windows® programgruppe til ATI® HydraVision™ skærmstyringssoftware.

ATI® HydraVision™ og skrivebordsstyring aktiveres, hver gang Windows® starter. Du kan se, at ATI® HydraVision™ kører, på tilstedeværelsen af ATI® HydraVision™-ikonet i Windows® Systembakke.

## ATI® HydraVision™-ikon



### *Ikon for ATI® HydraVision™ Systembakke*

Højreklik på dette ikon for at få adgang til ATI® HydraVision™ funktionerne og hjælp eller til at lukke ATI® HydraVision™ Skrivebordsstyring. Foruden at give adgang til ATI® HydraVision™ fra Systembakke kan du også få adgang til ATI® HydraVision™ fra Windows® **Start** menuen under **Programmer**



### *Åbning af ATI® HydraVision™*

Med ATI® HydraVision™ skrivebordsstyring kan du redigere dine skærmindstillinger. Du kan åbne **Skrivebordsstyring** og **Hottaster** ved at klikke på de respektive faner i skrivebordsstyring.

Langs bunden af hver ATI® HydraVision™ dialogboks er der fire knapper: **OK**, **Annuller**, **Anvend** og **Hjælp**.

**OK** implementerer de foretagne ændringer i dialogboksen ATI® HydraVision™ og afslutter Skrivebordsstyring.

Ændringerne virker straks, medmindre du ser en meddelelse, der beder dig om at genstarte computeren.

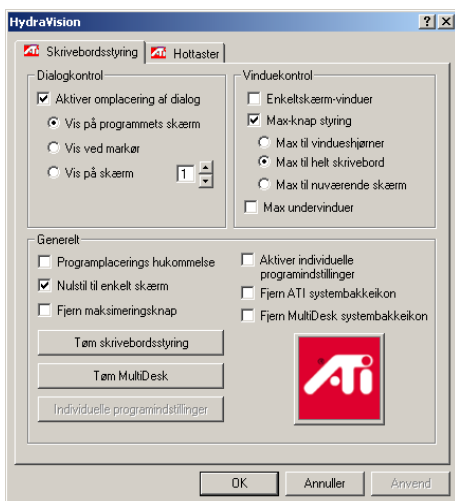
**Annuller** kasserer *alle* foretagne ændringer i alle afsnit i dialogboksen ATI® HydraVision og lukker skrivebordsstyringen.

**Anvend** implementerer ændringerne uden at lukke skrivebordsstyringen.

**Hjælp** kobler op til enten lokal eller HTML-baseret hjælp. Du kan også hente kontekstafhængig hjælp på skærmen ved at

flytte musen hen over den relevante tekst for hvert kontrolelement.

## Kontrollementer i skrivebordsstyringen



### *Dialogboksen Skrivebordsstyring*

Med dialogboksen **Skrivebordsstyring** kan du bestemme funktionen for pop-up-vinduer og dialogbokse i et miljø med flere skærme.

#### **Dialogkontrol:**

**Aktiver oplacering af dialog**—Slår dialogboksstyringen til eller fra. Når det er afkrydset, kan du vælge at få dialogbokse til at optræde på det overordnede programs skærm (Det overordnede program er det program, der genererede dialogboksen.). Hvis det overordnede program eller den associerede skærm ikke kan findes, går dialogboksen som standard til skærm 1. Du kan også vælge at få dialogbokse til at optræde på den skærm, hvor markøren er placeret eller til altid at optræde på en bestemt skærm i opstillingen.

## Vinduekontrol:

**Enkeltskærm-vinduer**—Når dette felt er afkrydset, bliver vinduerne ikke større end en enkelt skærm. Vinduer, der er placeret på skærmopdelinger, flyttes automatisk til den skærm, hvor de fleste vinduer optræder.

**ATI® HydraVision™ Max-knap styring**—kan du styre funktionen for Windows® knappen **Maksimer**. Når ATI® HydraVision™ kører, vises et ATI® HydraVision™ ikon i øverste højre hjørne af programmernes titellinjer. Ved at klikke på dette ikon maksimeres det aktive vindue på en af to måder:

- **Max til vindueshjørner** får vinduerne til at maksimere sig til de(n) skærm(e), der indeholder vinduets øverste venstre og nederste højre hjørne.
- **Max til helt skrivebord** får vinduet til at maksimere til hele skærmopstillingen.

**Max undervinduer**—Forhindrer, at vinduer, der genereres af overordnede programmer, deles over skærmene (et underordnet vindue er et vindue, der ligger inde i et overordnet programvindue). Muligheden for at holde overordnede vinduer på en enkelt skærm, når de er maksimeret, er meget nyttig til redigering af flere dokumenter side om side i et overordnet program.

*☞ Bemærk: Titellineikonet i ATI® HydraVision™ programmet skifter fra en enkelt firkant til to mindre firkanter, når et vindue er i ATI® HydraVision™-maksimeret tilstand. Med endnu et klik på ikonet gendannes det aktive vindue til standardtilstanden som en enkelt firkant.*

Generelt:

**Programplacerings hukommelse**—Afkryds dette felt for at “huske” størrelse og placering på programvinduerne, når de lukkes, og genanvende disse indstillinger, når programmet genåbnes.

**Opstil automatisk skærm på linje**—Under Windows®98, kan du manuelt definere skærm placeringen i dialogboksen **Indstillinger** i dialogboksen **Egenskaber for Skærm**. Når dette felt er afkrydset, ignorerer ATI® HydraVision™ en brugerdefineret skærmpacering, hvis skærmen ikke flugter.

*☞ BEMÆRK: Dette kontrolelement fungerer kun, hvis alle skærme kører med samme opløsning, og skrivebordet er konfigureret som et rektangel (skærme ved siden af hinanden).*

**Aktiver individuelle programindstillinger**—Afkryds dette felt for at angive indstillingerne for skrivebordsstyring for individuelle programmer. Du kan få adgang til disse indstillinger ved at klikke på ned-pilen i ATI<sup>®</sup> HydraVision<sup>™</sup> ikonet i programtitellinjen eller ved at trykke på knappen **Individuelle programindstillinger** i dialogboksen **Skrivebordsstyring**.

**Fjern ATI<sup>®</sup> HydraVision<sup>™</sup> systembakkeikon**—Dette felt fjerner eller gendanner ATI<sup>®</sup> HydraVision<sup>™</sup> systembakkeikonet.

**Fjern MultiDesk systembakkeikon**—Dette felt fjerner eller gendanner MultiDesk systembakkeikonet.

**Indlæs/Tøm skrivebordsstyring**—Denne knap fjerner eller gendanner ATI<sup>®</sup> HydraVision<sup>™</sup> skrivebordsstyringens sporingsprogram. Hvis skrivebordsstyringen tømmes, dvs. programmet afsluttes, vender skærmindstillingerne tilbage til Windows<sup>®</sup>98 standardindstillinger. Marker kun denne indstilling, hvis du ikke vil bruge dialogbokse, vinduekontrolelementer eller hottaster til flere skærme.

*☞ BEMÆRK: Tøm gælder kun for den aktuelle kørsel af Windows<sup>®</sup>98. Når Windows<sup>®</sup>98 genstartes, genindlæses skrivebordsstyringen.*

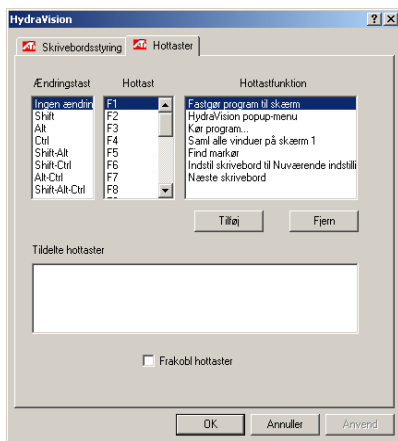
**Indlæs/Tøm MultiDesk**—Denne knap gendanner eller fjerner funktionen med flere skriveborde.

*☞ BEMÆRK: Tøm gælder kun for den aktuelle kørsel af Windows<sup>®</sup>98. Når Windows<sup>®</sup>98 genstartes, genindlæses MultiDesk.*

**Individuelle programindstillinger**—Med denne knap kan du angive, aktivere og deaktivere indstillingerne for de enkelte programmer.

*☞ BEMÆRK: Disse indstillinger tilsidesætter de globale indstillinger, der er defineret i dialogboksen **Skrivebordsstyring**.*

# Kontrollementer i Hottaster



## Dialogboksen Hottaster

Med ATI® HydraVision™ kan du angive hottaster til almindelige handlinger som f.eks. start af programmer, fastgørelse af programmer til tildelte skærme og skift af skærmopløsning.

## Oprettelse og fjernelse af hottaster

Du kan oprette hottastsekvenser ved at vælge en **Ændringstast** (Shift, Alt, etc.), en **Hottast** og den **Hottastfunktion**, du vil have denne tastekombination til at udføre. Klik på **Tilføj** for at indtaste den nye kombination i listefeltet **Tildelte hottaster**. Klik på **Anvend** for at aktivere de tildelte hottaster.

☞ *BEMÆRK: ATI anbefaler, at anvende en ændringstast med alle funktionstaster; (F1, F2, osv.), der tildeles en hottastfunktion. Derved forhindres konflikter med disse tasters funktioner i de enkelte programmer.*

Du kan slette en hottast fra listefeltet **Tildelte hottaster** ved at fremhæve den, klikke på **Fjern** og derefter på **Anvend**.

Du kan også deaktivere alle hottaster, der vises i listefeltet **Tildelte hottaster**, ved at afkrydse feltet **Frakobl hottaster** i bunden af dialogboksen **Hottaster**.



## Anvendelse af hottaster

Du kan anvende alle tildelte hottaster til at ændre skærmen på ethvert tidspunkt i ethvert program.

De tilgængelige hottastfunktioner omfatter:

Med Fastgør program til skærm—kan du flytte eller “fastgøre” aktive vinduer eller dialogbokse mellem skærmene til hurtig placering og visning af skrivebordets indhold.

Med ATI<sup>®</sup> HydraVision™ Popup-menu—kan du få løbende adgang til ATI<sup>®</sup> HydraVision™ kontrolelementerne.

Med Kør program—kan du starte et program med en hottast.

Med Saml alle vinduer på skærm 1— kan du finde programmer, der er skjult eller er åbne og blevet væk på deaktiverede skærme.

Med Find markør—kan du finde markøren på et optaget eller overfyldt skrivebord.

Med Næste skrivebord—kan du komme til andre aktive skriveborde.

Zoom display ind/ud—får skrivebordets opløsning til at blive større eller mindre.

Zoom ind/ud på skærm—gør opløsningen på den aktive skærm større eller mindre.

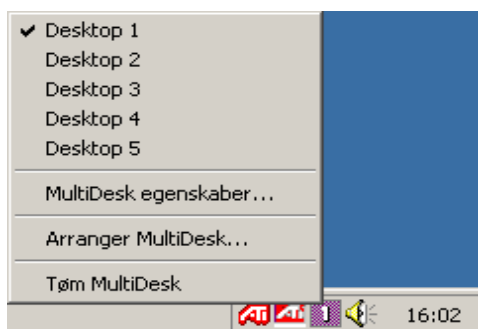
## MultiDesk

ATI® HydraVision™ software understøtter flere skriveborde. Med MultiDesk vil det ene aktive skrivebord altid være synligt, mens op til otte aktive skriveborde kan ligge i baggrunden. Når MultiDesk kører, viser MultiDesk-ikonet i systembakken det tildelte nummer til det aktuelle skrivebord



### *Ikonet for MultiDesk Systembakke*

Højreklik på ikonet for at få adgang til MultiDesk kontrolelementer. Foruden adgang til de aktive skriveborde fra systembakken kan du også få adgang til de aktive skriveborde med en **Hottast** genvej



### *MultiDesk popup-menu*

Du kan skifte tilbage til et anden defineret skrivebord ved at vælge skrivebordsnummeret i poppupmenuen. Du kan aktivere, deaktivere og døbe de aktive skriveborde ved at vælge **MultiDesk egenskaber** i popup-menuen. Du kan arrangere programmer i de aktive skriveborde eller aktivere bestemte programmer på alle skriveborde ved at vælge **Arranger MultiDesk** i popup-menuen.

MultiDesk funktionen kan fjernes ved at vælge **Tøm ATI®**  
**HydraVision™ MultiDesk** i popup-menuen.

*☞ BEMÆRK: Dette gælder kun for den aktuelle kørsel af Windows®.  
Når Windows® genstartes, genindlæses MultiDesk.*

# Anvendelse af ATI® HydraVision™ til Windows®NT

*BEMÆRK: ATI software version 7.50 eller nyere understøtter Windows® NT.*

ATI® HydraVision™ software arbejder med RADEON™ VE grafikkortet og enhedsdrivere for at danne et helt integreret skrivebord på skærmen. ATI® HydraVision™ giver mulighed for at tilslutte flere skærme til RADEON™ VE grafikkortet, så de optræder som en stor skærm i stedet for flere mindre. Du kan fordele et program over alle skærme eller placere forskellige programmer på hver skærm



## *Dobbeltskærmsopstilling*

Ovenstående illustration viser fire programmer på to skærme. Skrivebordet og programmerne fordeles sig over begge skærme. Med ATI® HydraVision™ kan du trække, slippe og tilpasse programvinduer overalt på et skrivebord på flere skærme.

Arbejdet med flere skærme i Windows® kan være besværligt, når vinduer og dialogbokse er delt over skærme eller optræder, hvor de er i vejen. I ATI® HydraVision™ skrivebordsstyring løses dette problem ved, at du kan indstille placeringen af vinduerne og dialogboksene.

ATI® HydraVision™ installationen i Windows®NT 4.0 aktiverer skrivebordsstyringen og føjer ATI® HydraVision™ skærmstyringssoftwaren til Windows® Kontrolpanelgruppen, hvor den optræder som ekstra faner i dialogboksen Egenskaber for skærm. Med ATI® HydraVision™ i Kontrolpanel kan du justere skrivebordsstyring og andre skærmindstillinger.

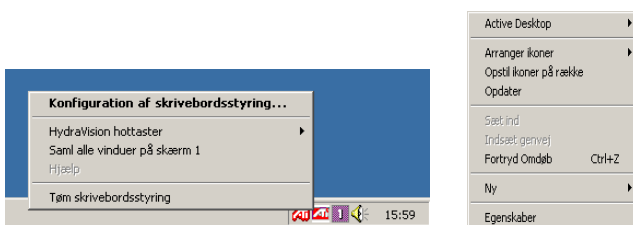
Skrivebordsstyringen starter automatisk med Windows<sup>®</sup>. Du kan se, at ATI<sup>®</sup> HydraVision<sup>™</sup> kører, på tilstedeværelsen af ATI<sup>®</sup> HydraVision<sup>™</sup>-ikonet i Windows<sup>®</sup> systembakken

ATI<sup>®</sup> HydraVision<sup>™</sup>-ikon



### ***Ikonet for ATI<sup>®</sup> HydraVision<sup>™</sup> Systembakke***

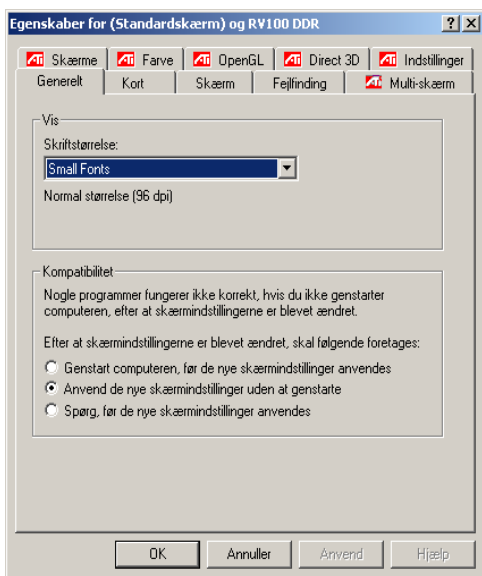
Højreklik på dette ikon for at få adgang til ATI<sup>®</sup> HydraVision<sup>™</sup> funktionerne, hjælp eller afslutte ATI<sup>®</sup> HydraVision<sup>™</sup> skrivebordsstyring. Foruden at få adgang til ATI<sup>®</sup> HydraVision<sup>™</sup> fra systembakken kan du også få adgang til ATI<sup>®</sup> HydraVision<sup>™</sup> ved at højreklikke på Windows skrivebordet og vælge Egenskaber



### ***Åbning af ATI HydraVision<sup>™</sup> til Windows<sup>®</sup> NT 4.0***

Med ATI<sup>®</sup> HydraVision<sup>™</sup> skrivebordsstyring kan du tilpasse skærmindstillingerne, f.eks. hottaster i en brugervenlig grafisk grænseflade.

*☞ BEMÆRK: Visse programvinduer og dialogbokse er ikke skrevet til Windows<sup>®</sup> standard. ATI<sup>®</sup> HydraVision<sup>™</sup> kan evt. ikke genkende og styre disse programvinduer og dialogbokse*



### *Dialogboksen Egenskaber for Skærm*

Ovenstående figur viser dialogboksen Avanceret i Windows® **Egenskaber for Skærm** med fanerne for ATI® HydraVision™. Alle de normale faner i Egenskaber for Skærm kan stadig nås, også fanen **Indstillinger**, hvormed du kan ændre skrivebordets opløsning og farvedybde til analoge skærme.

Med ATI® HydraVision™ fanerne (**Multi-skærm**, **skrivebordsstyring** og **Hottaster**) kan du redigere dine skærmindstillinger.

ATI® HydraVision™ har også en dialogboks til udvidet skærmstyring, der kan åbnes i fanen **Multi-skærm**. I dialogboksen **Udvidede displayindstillinger** kan du definere og tilpasse hver skærm særskilt i systemet.

Langs underkanten i hver ATI® HydraVision™ dialogboks er der fire knapper: **OK**, **Annuller**, **Anvend** og **Hjælp**.

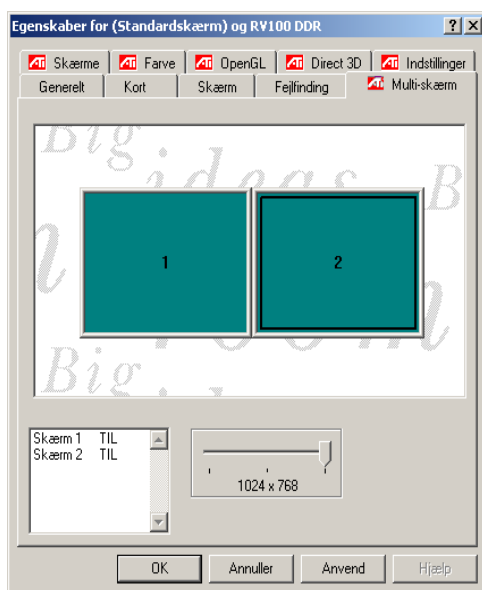
**OK** implementerer ændringer i dialogboksen **Egenskaber for Skærm** og afslutter Kontrolpanel. Ændringerne virker straks medmindre du ser en meddelelse, der beder dig om at genstarte computeren.

**Annuller** kasserer *alle* ændringer i alle dele af **Egenskaber for Skærm** og lukker dialogboksen.

**Anvend** implementerer ændringerne uden at lukke dialogboksen **Egenskaber for Skærm**.

**Hjælp** kobler op til enten lokal eller online HTML-baseret hjælp. Du kan også hente kontekstafhængig hjælp ved at flytte musen hen over teksten for hvert kontrolelement.

## Kontrollementer i Multi-skærm



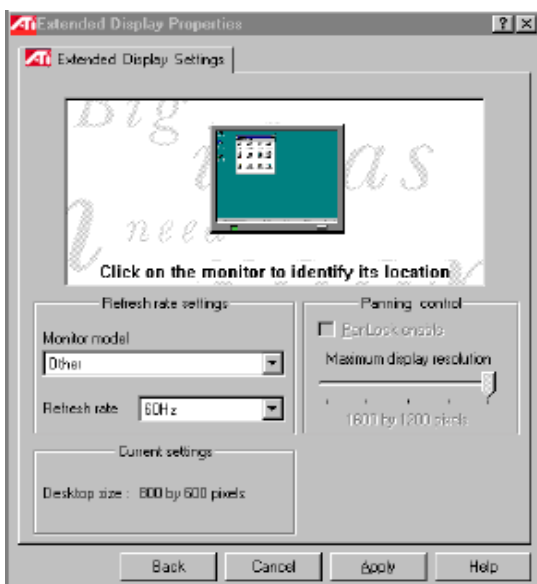
### *Dialogboksen Multi-skærm*

Dialogboksen **Multi-skærm** indeholder en grafisk gengivelse af den aktuelle skærmopstilling. Du kan trække skærmillustrationerne til nye placeringer i diagrammet for at ændre opstillingen. Du kan også aktivere og deaktivere skærmene ved at dobbeltklikke på skærmnummeret i listefeltet.

De tilgængelige opdateringshastigheder og andre indstillinger ses i dialogboksen **Udvidede skærmindstillinger**. Dialogboksen **Udvidede**

**skærmindstillinger** åbnes ved at dobbeltklikke på de enkelte skærmillustrationer.

## Udvidede skærmindstillinger



**Dialogboksen Udvidede skærmindstillinger**

### Fornyelsessekvensindstillinger

**Skærmmodel**—Vælg i rullemenuen model og mærke på de(n) skærm(e), du anvender, så ATI® HydraVision™ automatisk kan bestemme den rigtige opdateringshastighed på skærmen. Dermed undgås manuelt valg af en opdateringshastighed, der ikke understøttes af din(e) skærm(e). Hvis skærmen ikke vises i rullemenuen, skal den stadigvæk fungere med RADEON™ VE grafikkortet, når det blot er en multi-sync-skærm. Til skærme, der ikke vises på listen, skal du vælge **Andet** og manuelt vælge den ønskede opdateringshastighed.



⊗ **ADVARSEL! Vælg ikke en opdateringshastighed, der er højere end skærmen kan understøtte. Det kan forårsage skader på skærmen.**

**Opdateringshastighed**—ATI® HydraVision™ bestemmer automatisk den rigtige opdateringshastighed til din skærm baseret på dit modelvalg som forklaret ovenfor. Du kan vælge andre opdateringshastigheder i rullemenuen for hver enkelt skærm. Generelt forbedrer en højere opdateringshastighed skærbilledets kvalitet, men det forringer hastigheden, fordi grafiksystemet kun kan udføre et fast antal operationer pr. sekund. Jo mere tid, den bruger til at opdatere skærmen, jo mindre tid har den til andre operationer.

### **Nuværende indstillinger:**

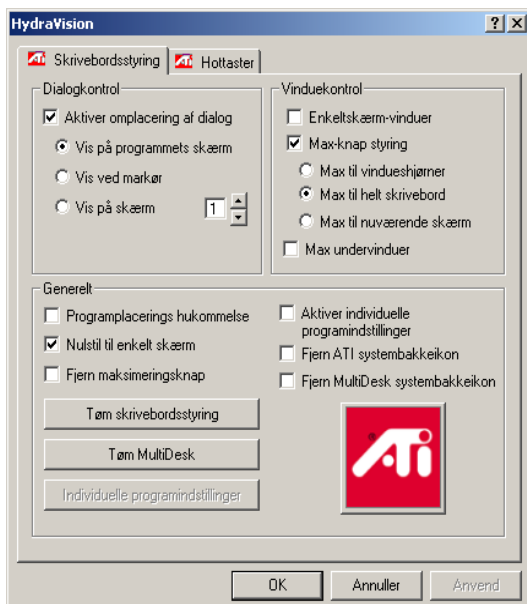
Dette felt angiver skærmenes aktuelle opløsning. Skrivebordets størrelse ændres ved at gå til dialogboksen Windows® **Egenskaber for Skærm** og vælge fanen **Indstillinger**. Rediger **skrivebordsområdet** med skydekontakten.

*☞ BEMÆRK: I dialogboksen Windows® Indstillinger kan du definere skrivebordets opløsning.*

### **Panoreringskontrol:**

Panorering er ikke aktiveret i Windows® NT 4.0.

# Kontrollementer i skrivebordsstyringen



## *Dialogboksen Skrivebordsstyring*

I dialogboksen **skrivebordsstyring** kan du bestemme funktionen for genvejsmenuer og dialogbokse i et miljø med flere skærme.

### **Dialogkontrol:**


**Aktiver omplacering af dialog**—Slår dialogboksstyringen til og fra. Når feltet er afkrydset, kan du vælge at få dialogboksene til at optræde på det overordnede programs skærm (Det overordnede program er det program, der har genereret dialogboksen.). Hvis det overordnede program eller den tilknyttede skærm ikke kan findes, går dialogboksen som standard til skærm 1. Du kan også vælge at få dialogboksene til at optræde på den skærm, hvor markøren er placeret eller til altid at optræde på en bestemt skærm i opstillingen.

*BEMÆRK: Windows® systemets meddelelser ved logon og logoff kan ikke flyttes og vil altid optræde fordelt på skærmene, medmindre kontrollementet **Nulstil til enkelt skærm** er aktiveret (se nedenfor).*

## Vinduekontrol:

**Enkeltskærm-vinduer**—Når dette felt er afkrydset, gøres vinduer ikke større end en enkelt skærm. Vinduer, der er placeret på skærmopdelinger, flyttes automatisk til den skærm, hvor de fleste vinduer optræder.

Med **Max-knap styring**—kan du styre funktionen på Windows® **maksimerings**knapen. I et typisk Windows® miljø vil et klik på **maksimerings**knapen få det aktive vindue til at tilpasse sig, så det fylder hele skrivebordet.

 *BEMÆRK: Hvis du klikker på ikonet ATI® HydraVision™ på programmets titellinje, fylder det aktive vindue den aktuelle skærm uanset denne indstilling.*

- **Max til vindueshjørner** får vinduerne til at maksimere fra øverste venstre til nederste højre hjørne på de(n) skærme(n), der indeholder vinduet.

- **Max til helt skrivebord** får vinduer til at maksimere til hele skærmopstillingen.

- **Max til nuværende skærm** får vinduer til at maksimere til den skærm, der indeholder den største del af vinduet.

## Generelt:

**Programplacerings hukommelse**—Afkryds dette felt for at “huske” størrelse og placering på programvinduer, når de lukkes og anvende disse indstillinger igen, når programmet genåbnes.

**Nulstil til enkelt skærm**—Afkryds dette felt for at starte systemet i enkeltskærmsindstilling. Dette forhindrer systemmeddelelser og Windows® startskærmbilledet i at fordele sig over skærmene under opstart. Skærmbilledet vil skifte til flerskærmsindstilling, når du har logget på, og skrivebordsstyring indlæses.

**Fjern ATI® HydraVision™ maksimeringsknap**—Afkryds dette felt for at deaktivere og fjerne ATI® HydraVision™-ikonet, der ses i øverste højre hjørne i alle aktive programtitellinjer, og som maksimerer det aktive vindue og giver adgang til individuelle programindstillinger.

**Aktiver individuelle programindstillinger**—Afkryds dette felt for at angive indstillingerne for skrivebordsstyring til de enkelte programmer. Disse indstillinger kan nås ved at klikke på ned-pilen på ATI® HydraVision™ ikonet på programtitellinjen eller ved at klikke på knappen **Individuelle programindstillinger** i dialogboksen **Skrivebordsstyring**.

**Fjern ATI® HydraVision™ systembakkeikon**—Dette felt fjerner eller gendanner ATI® HydraVision™ systembakkeikonet.

**Fjern MultiDesk systembakkeikon**—Dette felt fjerner eller gendanner MultiDesk systembakkeikonet.

**Indlæs/Tøm skrivebordsstyring**—Denne knap fjerner eller gendanner ATI® HydraVision™ skrivebordsstyring. Hvis skrivebordsstyringen afsluttes, vender skærminstillingerne tilbage til Windows® standardindstillinger. Du skal kun vælge denne indstilling, hvis du ikke vil bruge dialogbokse, vinduesstyring eller hottaster til styring af flere skærme.

*☞ BEMÆRK: **Tøm** gælder kun for denne kørsel af Windows®. Når Windows® genstarter, genindlæses skrivebordsstyringen.*

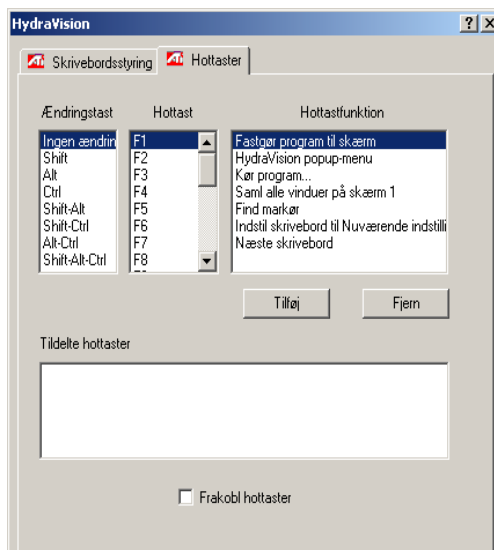
**Indlæs/Tøm MultiDesk**—Denne funktion gendanner eller fjerner flerskærmsfunktionen.

*☞ Bemærk: **Tøm** gælder kun for denne kørsel af Windows®. Når Windows® genstartes, genindlæses MultiDesk.*

**Individuelle programindstillinger**—Med denne knap kan du angive, aktivere og deaktivere skrivebordsstyringens indstillinger for de enkelte programmer.

*☞ BEMÆRK: Disse indstillinger tilsidesætter de globale indstillinger, der er defineret i dialogboksen **Skrivebordsstyring**.*

# Kontrollementer i Hottaster



## *Dialogboksen Hottaster*

Med dialogboksen Hottaster kan du indstille hottastgøveje til almindelige handlinger som f.eks. start af programmer, fastgørelse af programmer til bestemte skærme og ændring af skærmopløsninger.

## **Oprettelse/fjernelse af hottaster**

Du kan oprette brugerdefinerede hottastsekvenser ved at vælge den **Ændringstast** (Shift, Alt, etc.), en **Hottast** og den **Hottastfunktion**, du vil have denne tastesekvens til at udføre. Klik på **Tilføj** for at indtaste din nye kombination i listefeltet **Tildelte hottaster**. Klik på **Anvend** for at aktivere de tildelte hottaster.

*☞* BEMÆRK: ATI anbefaler, at der anvendes en ændringstast med funktionstaster, (F1, F2, osv.), der tildeles som hottast. Derved undgås konflikt med disse tasters funktioner i de enkelte programmer.

Du kan slette en hottast fra listefeltet **Tildelte hottaster**, fremhæve den og klikke på **Fjern** og derefter på **Anvend**.

Du kan deaktivere alle hottaster, der vises i listefeltet **Tildelte hottaster**, ved at afkrydse feltet **Frakobl hottaster** nederst i dialogboksen **Hottaster**.

## Anvendelse af hottaster

Du kan anvende alle tildelte hottaster på ethvert tidspunkt i alle programmer til at ændre skærmen.

Hottasternes funktioner omfatter:

Med Fastgør program til skærm—kan du flytte eller “fastgøre” de aktive vinduer eller dialogbokse mellem skærmene og få hurtig placering og visning af skrivebordenes indhold.

Med ATI® HydraVision™ popupmenuen—har du løbende adgang til kontrolelementerne i ATI® HydraVision™.

Med Kør program—kan du starte et program med en hottast.

Med Saml alle vinduer på skærm 1—kan du finde programmer, der er skjult eller åbne og blevet væk på deaktiverede skærme.

Med Find markør—kan du finde markøren på et optaget eller overfyldt skrivebord.

Med Næste skrivebord—kan du få adgang til andre aktive skriveborde (se nedenfor).

Zoom skærm ind/ud—forøger eller formindsker skrivebordets opløsning.

Med Indstil skrivebord til nuværende indstillinger—kan du gemme og tildele alle forhold i en specifik skrivebordskonfiguration, herunder skærmarrangement, skrivebordsopløsning og opløsning og opdaterings hastighed for hver skærm i en hottast.

## MultiDesk

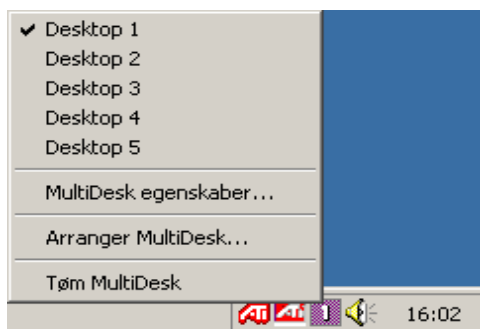
ATI® HydraVision™ software understøtter flere skriveborde. Med MultiDesk er der altid et aktivt skrivebord. Der kan samtidigt ligge op til otte aktive skriveborde i baggrunden. Når MultiDesk kører, viser MultiDesk-ikonet i systembakken det nummer, der er tildelt det aktuelle skrivebord.

## ATI® HydraVision™ MultiDesk Ikon



### *Ikonet MultiDesk systembakke*

Højreklik på dette ikon for at få adgang til kontrolelementerne i MultiDesk. Foruden at få adgang til de aktive skriveborde i systembakken har du også adgang til de aktive skriveborde med en **Hottast** genvej.



### *MultiDesk popup-menu*

Du kan skifte til et andet defineret skrivebord ved at vælge skrivebordets nummer i popup-menuen. Du kan aktivere, deaktivere og navngive aktive skriveborde ved at vælge **MultiDesk egenskaber** i popup-menuen. Du kan arrangere programmer i aktive skriveborde eller aktivere bestemte programmer på alle skriveborde ved at vælge **Arranger MultiDesk** i popup-menuen.

*BEMÆRK: Dette gælder kun for den nuværende kørsel af Windows®. Når Windows® genstartes, genindlæses MultiDesk.*



# Anvendelse af TV-udgang

## Vis PC'ens skærbillede på en TV-skærm!

Dit nye RADEON™ VE-kort har TV-udgang. Du kan have det tilsluttet til et fjernsyn og en skærm samtidigt. Eller du kan slutte det til din videomaskine og optage skærbilledet.

Fjernsynsskærmen er ideel til spil, præsentationer, film, og til at surfe på Internettet. Med følgende tips får du mest muligt ud af din TV-udgang.



LÆS MIG FØRST

### **VIGTIGE OPLYSNINGER** *til europæiske kunder*

- Visse computerskærme i Europa **kan ikke** anvendes samtidigt med en fjernsynsskærm. Når du aktiverer en fjernsynsskærm i Europa, indstilles dens opdateringshastighed til 50Hz. Visse skærme kan ikke understøtte denne opdateringshastighed og kan derfor beskadiges.

Se i den dokumentation, der følger med din skærm, om skærmen understøtter en opdateringshastighed på 50Hz. **Hvis skærmen ikke understøtter 50 Hz (eller du ikke er sikker), skal du slukke computerskærmen før du tænder PC'en, når du anvender fjernsynsskærmen.**

Oplysninger om, hvordan du deaktiverer fjernsynsskærmen finder du [Aktivering og deaktivering af fjernsynsskærmen på side 27](#).

- Visse fjernsyn i Europa anvender en SCART forbindelse. Hvis du anvender SCART, skal du læse [Anvendelse af SCART-stik til europæiske fjernsyn på side 26](#), før du prøver at koble RADEON™ kortet til fjernsynet.



## Tilslutning af RADEON™ VE til et TV eller en videomaskine

For at slutte dit grafikkort til et fjernsyn eller en videomaskine skal du anvende et S-Videokabel fra din RADEON™ VE til fjernsynet (eller videomaskinen). De fleste fjernsyn (og videomaskiner) har dog en Composite-indgang, så du kan anvende den leverede S-Video til Composite videoadapter. Hvis dit fjernsyn kun har kabelindgang, hvilket er tilfældet med ældre udstyr, kan du slutte RADEON™ VE til fjernsynet gennem videomaskinen eller en RF modulator (kan købes i de fleste elektronikforretninger).

### Tilslutning af RADEON™ VE TV til et fjernsyn eller en videomaskine

**1** Sluk computeren og fjernsynet (eller videomaskinen).

**2** Sørg for, at grafikkortet er installeret korrekt.

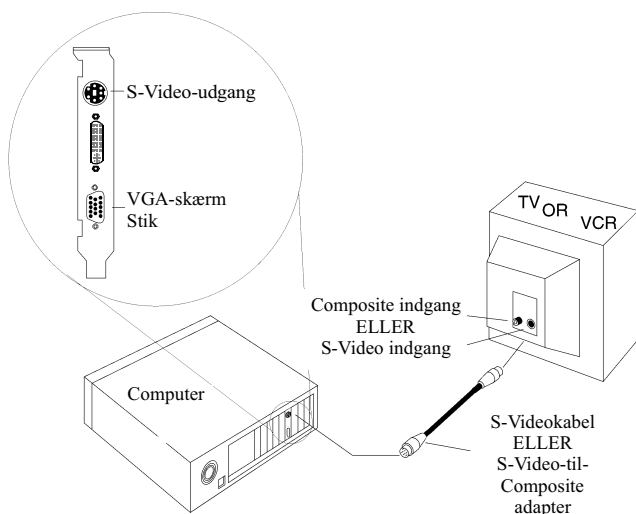
*For at bruge fjernsynsskærmen skal du have den forbedrede ATI-driver (version 6.0 eller nyere) installeret på systemet. Oplysninger om placering af kortet i computeren og installation af den forbedrede ATI driver finder du i Radeon™/Radeon™ VE introduktionsguide.*

**3** Undersøg, om TV'et eller videomaskinen har et S-Video- eller et Composite-videostik

**4** Se bag på computeren og find RADEON™ VE kortet. Forbind grafikkortet og fjernsynet (eller videomaskinen) med den ene ende af et S-Videokabel eller det medfølgende adapterkabel. (Se **Figur 2. Anvendelse af et SCART-stik med videoadapterkablet** nedenfor.)

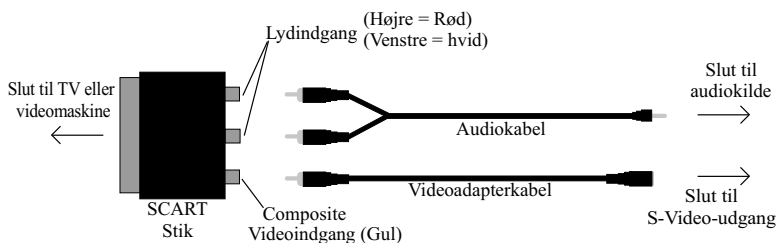
**5** Tænd computeren og fjernsynet (eller videomaskinen).

**6** Oplysninger om, hvordan fjernsynsskærmen tændes og slukkes finder du [Aktivering og deaktivering af fjernsynsskærmen på side 27](#).



**Figur 1. Tilslutning af ATI RADEON™ VE kortet til TV (eller videomaskine)**

## Anvendelse af SCART-stik til europæiske fjernsyn



**Figur 2. Anvendelse af et SCART-stik med videoadapterkablet**

SCART-stikket understøtter kun Composite video-formatet, så du skal bruge videoadapterkablet. Figur 2 viser, hvordan du slutter RADEON™ VE til et europæisk TV med et SCART-stik.

Hvis dit europæiske fjernsyn ikke understøtter S-Video (S-VHS)-signaler, kan du anvende et S-Video-kabel (kan købes i de fleste elektronikforretninger) til at vise PC'en på et fjernsyn.

# Anvendelse og justering af TV-udgang

## Aktivering og deaktivering af fjernsynsskærmen

- 1 Klik på **Start**.
- 2 Peg på **Indstillinger**, klik derefter på **Kontrolpanel**.
- 3 Dobbeltklik på **Skærm**.
- 4 Klik på fanen **Indstillinger** og derefter på knappen **Avanceret...** button.
- 5 Klik på fanen **ATI-skærme**.
- 6 Klik på den grønne **aktiver/deaktiver**-knap ved siden af ordet "TV" for at aktivere/deaktivere fjernsynsskærmen.

*Hvis der ikke er noget skærbillede på TV'et, skal det evt. skiftes til videotilstand. Yderligere oplysninger finder du i dokumentationen til TV'et. Hvis fjernsynet er koblet videomaskinen, skal TV'et evt. stilles til videomaskinens udgang. Oplysninger om tilslutning af TV'et til videomaskinen får du i dokumentationen til videomaskinen.*

- 7 Klik på **Anvend** for at gemme dine ændringer.

*Oplysninger om anvendelse af fjernsynsskærmen og siden med ATI displayegenskaber får du ved at klikke på knappen **Hjælp**.*

## *Start af Windows<sup>®</sup> med aktiveret fjernsynsskærm*

Fjernsynsskærmen kan forbigående vælte under visning af Windows<sup>®</sup>-logo i starten. Dette er kun forbigående, og fjernsynet kører normalt igen efter få sekunder.

Under opstart gennemgår RADEON<sup>™</sup> VE en sekvens af tilstandsindstillinger, hvor fjernsynsskærmen vil være sort. Denne procedure tager kun få sekunder og er med til at programmere fjernsynsskærmen.

## *Anvendelse af en a computerskærm sammenlignet med en fjernsynsskærm*

Fjernsynsskærmen i stedet for computerskærmen er ideel til spil, præsentationer, film og til at surfe på Internettet. Men fjernsynsskærmen kan ændres eller se forvrænget ud. Det sker, fordi skærbilledet justeres, så det passer til målene på TV-skærmen. Hvis du vil korrigere skærbilledet, skal du bruge knapperne på fjernsynet til at justere skærbilledets størrelse og placering.

Nogle enkeltfrekvensskærme fungerer ikke, når en TV-skærm er aktiveret. Hvis der opstår skærmproblemer, når en TV-skærm er aktiveret, skal du deaktivere TV-skærmen for at gendanne den almindelige skærm.

## *Justering af computerskærmen*

Størrelsen på skærmen kan være mindre og ikke helt centreret, når fjernsynsskærmen er aktiveret. Disse virkninger er forårsaget af de ændringer, der er påkrævet for at give en korrekt visning på fjernsynet.

Anvend de kontrolelementer, der findes under fanen **Justeringer** på siden **Skærmegenskaber** (kan nås ved at klikke på knappen **Skærm** under fanen **ATI-skærme** til kun at justere visningen på computerskærmen. Klik på knappen **Fjernsyn** for kun at vise fjernsynsskærmen.

## *Visning af tekst på fjernsyn*

På grund af de forskellige teknologier, der anvendes i hhv. fjernsyn og computerskærme, kan standardtekst på en PC se for lille ud på fjernsynet. Du kan kompensere for dette ved at anvende større skrifttyper.

## Sådan bruger du større eller mindre skrifttyper

- 1 Klik på **Start**.
- 2 Vælg **Indstillinger**, klik derefter på **Kontrolpanel**.
- 3 Dobbeltklik på **Skærm**.
- 4 Klik på fanen **Indstillinger** og derefter på knappen **Avanceret...**
- 5 Sørg for, at du er på fanen **Generel**.
- 6 I feltet **Skriftstørrelse** skal du vælge den størrelse, du ønsker på skærmskrifttypen.
- 7 Klik på **Anvend** og følg derefter instruktionerne på skærmen for at gemme dine nye indstillinger.

## *Reducering af kantforvrængning*

Når du anvender fjernsynet som computerskærm, kan du evt. se nogen forvrængede kanter på venstre og højre side af fjernsynsskærmen. Denne virkning afhænger af fjernsynet og det PC-program, du kører.

Du kan reducere kantforvrængningen ved at forøge TV-skærmens vandrette størrelse.

### **Sådan forøges den vandrette størrelse**

- 1 Klik på **Start**.
- 2 Vælg **Indstillinger**, og klik derefter på **Kontrolpanel**.
- 3 Dobbeltklik på **Skærm**.
- 4 Klik på fanen **Indstillinger** og derefter på knappen **Avanceret...**
- 5 Klik på fanen **ATI-skærme**.
- 6 Klik på knappen **TV**.
- 7 Sørg for, at du er under fanen **Justeringer**.
- 8 Klik på plus knappen (+) under Vandret skærm for at forøge den vandrette størrelse på fjernsynsskærmen.
- 9 Klik på **Anvend** for at gemme ændringerne.

Du kan også reducere kantforvrængningen ved at formindske TV'et lysstyrke.

### **Sådan ændres lysstyrken**

- 1 Klik på **Start**.
- 2 Vælg **Indstillinger**, klik derefter på **Kontrolpanel**.
- 3 Dobbeltklik på **Skærm**.
- 4 Klik på fanen **Indstillinger** og derefter på knappen **Avanceret...**
- 5 Klik på fanen **ATI-skærme**.
- 6 Klik på knappen **TV**.
- 7 Træk skyderen **Lysstyrke** til venstre for at formindske lysstyrken.
- 8 Klik på **Anvend** for at gemme ændringerne.

## *Ændring af skærmkonfigurationerne*

Hvis du flytter computeren til et sted, hvor du kun benytter fjernsynsskærm, skal du sørge for at have fjernsynsskærmfunktionen aktiveret. Se **Aktivering og deaktivering af fjernsynsskærmen på side 27**.

Hvis du ændrer skærmindstillingen til en højere opløsning, deaktiveres TV-skærmen ved indstilling over 800x600. Hvis et fjernsyn er eneste skærmenhed, og der vælges en højere indstilling, forsvinder skærmen på fjernsynet. Prøv at trykke på ESC eller vent i 15 sekunder og se, om skærmen vender tilbage. Hvis skærmen ikke vender tilbage, skal du koble en skærm til computeren for at genaktivere fjernsynsskærmen.

### ***Anvendelse af spil og programmer***

Visse ældre spil og programmer kan programmere dit RADEON™ VE-kort direkte til at køre i en bestemt visningstilstand. Dette kan få din fjernsynsskærm til at slukke automatisk eller vælte (PC-skærmen påvirkes ikke). Fjernsynsskærmen gendannes, når du afslutter spillet eller genstarter computeren.